

REFERAT |KRS| Formannskapet (2007-2011) d. 06-05-2009

Mødedato Onsdag d. 06. maj 2009 kl. 09:00

Mødested Formannskapssalen

Indholdsfortegnelse

Årsrapporten 2008 Kristiansand kommune.....	3
Regnskapet for 2008 Kristiansand kommune Bykassa.....	15
Utbyggingsavtale - Myra.....	20

Punkt 33/09: Årsrapporten 2008 Kristiansand kommune

Bilag

Saksprotokoll



Dato: 20.04.09
Saksnr.: 200815176-3
Arkivkode E: 151
Saksbehandler: Randi Bentsen

Saksgang
Formannskapet
Bystyret

Møtedato
06.05.2009
13.05.2009

Årsrapport 2008 Kristiansand kommune

Sammendrag:

1. Innledning

Årsrapporten gir en oversikt over kommunens økonomi og finansielle status ved utgangen av 2008 og omfatter bare bykassen. De kommunale foretakene (Kristiansand parkeringsselskap KF, Kristiansand Boligforetak KF, Kristiansand Havnevesen) rapporterer til bystyret i egne saker. Dette gjelder også Barn- og unges representant, Byombudet og spesielle råd og utvalg (for eksempel ungdomsråd).

Årsrapporten omfatter i hovedsak rapportering fra de enkelte sektorene og fokuserer på viktige hendelser i året som gikk.

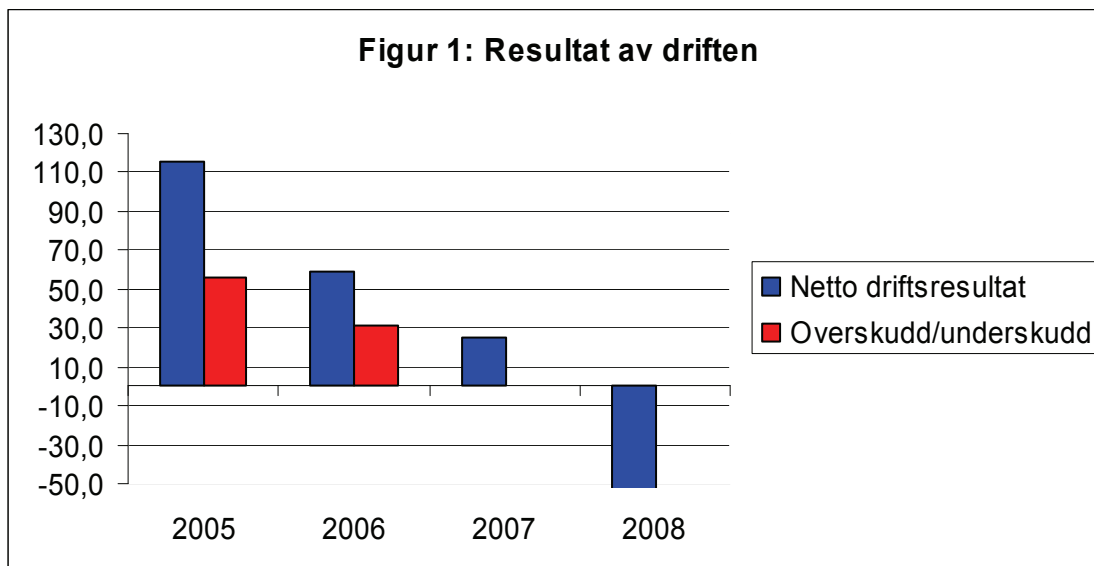
Rapporten inkluderer sektorvis resultatvurdering av kommunens tjenesteproduksjon og egen arbeidsgivervirksomhet i forhold til kommuneplanens satsingsområder og vedtatte målsettinger. Rapporten innehar også avviksanalyse drifts- og investeringsregnskapet i forhold til justert budsjett.

Det er fokusert på sammenhengen mellom netto driftsresultat, investeringsnivå og lånegjeld i forhold til kommunens handlefrihet, samt forventet utvikling fra 2009 og framover.

2. Hovedoversikt driftsregnskap 2008

Bykassens driftsregnskap for 2008 viser et negativt netto driftsresultat på 70,3 mill kr som utgjør minus 1,6%. Netto driftsresultat bør ideelt være 3 % av driftsinntektene (130 mill kr). Strategien i kommuneplanen er på minimum 2 % dvs ca 86 mill kr.

Korrigert netto driftsresultatet, dvs uten bruk og avsetning til bundne fond, viser et positivt avvik på 27 mill kr i forhold til budsjettet. Driftsutgiftene har etter år 2006 økt mer enn driftsinntektene.



Figur 1 viser at utviklingen for netto driftsresultat har vært fallende hvert år fra 2005. I 2005 var resultatet tilfredsstillende med 3,3 % av driftsinntektene. I 2006 viste netto driftsresultat 1,6 %, men det i 2007 er et netto driftsresultat på kun 0,6 % av driftsinntektene. I 2008 er driftsresultatet minus 1,6 %. En svak utvikling når det gjelder avkastning på energiverksfondet og engangskostnad på 75 mill kr i erstatning til tidligere barnehjemsbarn er årsaken til dette. Uten disse to ekstraordinære forholdene i 2008 ville driftsresultatet vært positivt med anslagsvis 75 mill kr.

Det samlede regnskapsmessige resultatet i bykassen er kr 0 etter bruk av sentralt disposisjonsfond.

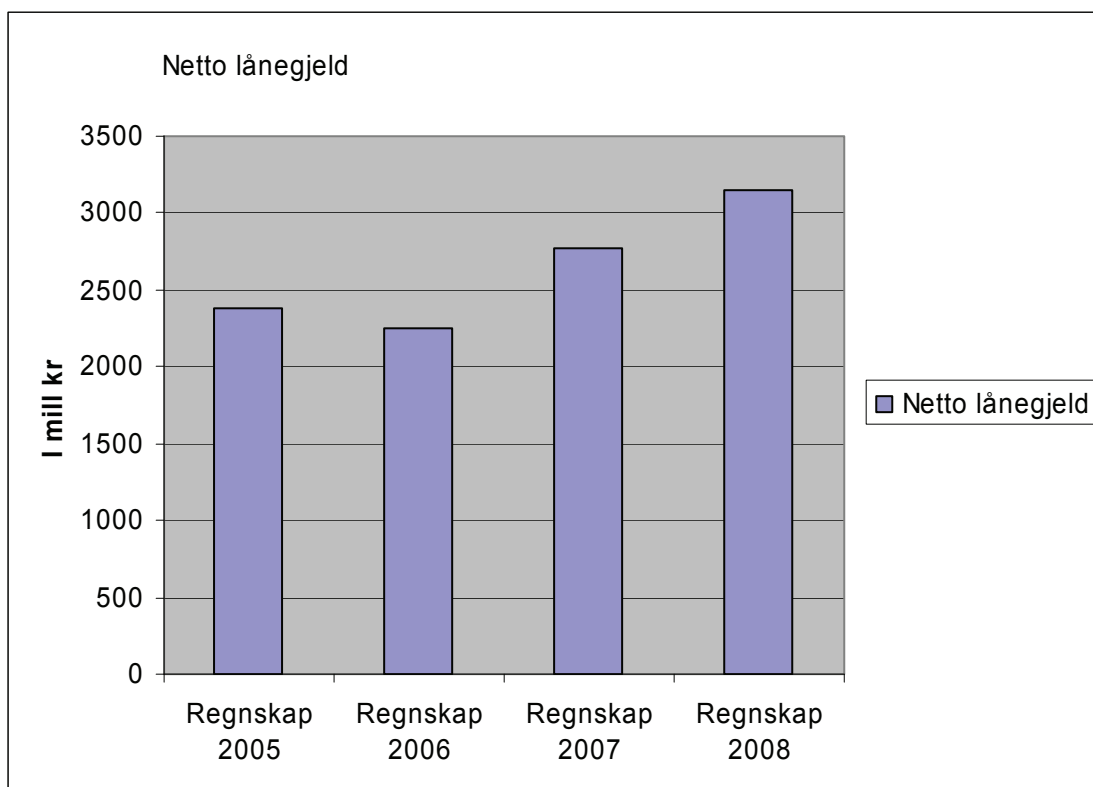
Det sentrale disposisjonsfondet er på 48,7 mill kr pr. 01.01.09.

3. Investeringsregnskapet 2008

Beløp i 1000 kr	Regnskap 2005	Regnskap 2006	Regnskap 2007	Regnskap 2008
Brutto investeringer	629 406	519 432	570 870	616 153
Sum driftsinntekter	3 519 010	3 619 547	3 888 239	4 273 735
Brutto invest. i % av dr.innt.	17,9 %	14,4 %	14,7 %	14,4 %

Investeringsnivået i kommunen er svært høyt og bærer preg av at en rekke større prosjekter er iverksatt i grunnskolen og omsorg (skoler, omsorgsboliger og sykehjem). Disse prosjektene vil, sammen med et høyt investeringsnivå i handlingsprogrammet 2009-2012 påføre bykassen økte driftsutgifter de nærmeste årene. Egenfinansieringen har ikke greid å holde tritt med denne utviklingen, med det resultat at lånefinansieringen har økt betydelig.

4. Netto lånegjeld



Beløp i mill kr	Regnskap 2005	Regnskap 2006	Regnskap 2007	Regnskap 2008
Netto lånegjeld	2 382	2 248	2 767	3 147

I de senere årene har netto lånegjeld økt betydelig, med påfølgende økte rente- og avdragsutgifter. Økningen i avdragsutgifter er imidlertid moderat som følge av overgang til lengre avdragstid.

Gjennomsnittlig nedbetalingstid er ca 30 år når avdrag i investeringsregnskapet knyttet til utlån er holdt utenfor. Rentenivået varierer mellom 2,6 % og 6,8 %, avhengig av låneform og rentebindinger. Gjennomsnittlig rentesats for gjeldsporteføljen ved utgangen av året, inkludert rentesikring, er på 4,7 %.

5. Kommunens økonomiske handlefrihet og kritiske forhold

Netto lånegjeld har økt dramatisk de siste årene og medfører økte rente- og avdragsutgifter. Kommunen må derfor foreta tilpasninger for å unngå underskudd de nærmeste årene. Det er budsjettert med et positivt netto driftsresultat om lag 9,3 mill kr i 2009 og dermed langt fra målsettingen i kommuneplanen. I vedtatt handlingsprogram er det i perioden lagt til grunn et netto driftsresultat på om lag 26 mill kr. Dette resultatet er basert på omtaksering av eiendomsskatten som i 2011 og 2012 samlet sett forventes å gi om lag 50 mill i merinntekt de årene. I tillegg er vedtatt handlingsprogram basert på en vesentlig reduksjon i budsjetterammene til tjenestene og til administrasjon.

6. Kommunens oppnådde resultater i forhold til utfordringene

6.1 Kommuneplanens satsingsområder

6.1.1 Landsdelssenter og regional utvikling

Arbeidet med Regionplan Agder er i full gang. Kristiansand er partner og har vært representert i de 5 temagruppene innen:

- kultur
- levekår
- kompetanse
- profilering og regional utvikling
- kommunikasjon

Arbeidet med å få etablert byportal for profilering av Kristiansand er igangsatt, og en rekke regionale aktører er involvert.

Helse- og sosialsektoren har videreutviklet samarbeidet med UiA gjennom Praxis Sør og HUSK (universitetssosialkontor). Helsetjenesten har videreutviklet den lille forskerskolen, et samarbeid med UiA og Knutepunkt Sørlandet kommuner om utvikling av forskerkompetanse i kommunale tjenester.

Planleggingen av både ishallen på Idda og aktivitetssenteret på Marinetomta har foregått gjennom hele 2008. Samsen kulturhus har en regional funksjon som landsdelens viktigste arena for ungdomskulturelle uttrykk.

Av viktige vedtatte reguleringsplaner kan nevnes utvidelse av Sørlandssenteret til Norges største kjøpesenter, Meieritomta (NAV) og utvidelse av Dyreparken, samt reguleringsplan for Odderøya museum- og festivalområde.

31.12.2008 ble siste dag for det kommunale Kristiansand brann- og feiervesen som har bestått siden 1862. Fra januar 2009 følger alle ansatte med over til Kristiansandsregionen brann og redning IKS som har ansvar for Søgne, Songdalen, Vennessla, Birkenes, Lillesand og Kristiansand kommune.

ATP – prosjektet er etter ønske fra Samferdselsdepartementet videreført som forutsatt. ATP – prosjektet danner nå mønster for etablering av tilsvarende prosjekter i andre byområder. Utarbeidelse og politisk behandling av rushtidsutredningen og utarbeidelse av en 4-årig belønningsøknad for bedre kollektivtransport og mindre bilbruk var sentrale elementer i prosjektet i 2008. I arealdelen av prosjektet ble det i 2008 utarbeidet et diskusjonsnotat til arealplan for regionen. Dette har nå vært på høring, og vil danne grunnlag for endelig forslag til arealplan.

Som nasjonal aktør deltar Kristiansand i storbyforum sammen med Oslo, Bergen, Trondheim, Stavanger, Tromsø, Bærum og KS.

Kristiansand deltar i Storbyprosjektet Innovasjon 2010 sammen med Oslo, Trondheim, Bergen, Stavanger, Tromsø. Regionalt er UiA, Innovasjon Norge og næringslivet involvert. Rådmannen er involvert i flere delprosjekt finansiert av prosjektet (se plan- og utredningsprogrammet). Kristiansand har i 2008 fått ansvar for et av delprosjektene om kultur/reiseliv/opplevelser hvor Tromsø, Trondheim og Stavanger også deltar. Det er avsatt 4 mill kr fra Kommunal- og regionaldepartementet, og prosjektet skal avsluttes i 2010.

På oppdrag fra Barne- og likestillingsdepartementet er barnevernstjenesten i Kristiansand valgt ut som nasjonal pilot for 2-årig forsøk med utvikling og drift av nasjonal alarmtelefon for barn.

Kristiansand ble i 2008 med i det nasjonale prosjektet "Fremtidens byer" i regi av Miljøverndepartementet, og er en av 13 norske byer som i en 4-årsperiode skal fremme tiltak for å bedre klima og miljø.

Sørlandets Europakontor ble etablert som eget AS i 2008. Internasjonal melding og melding om samarbeid med Rasjahi ble vedtatt av bystyret i 2008.

Kristiansand var blant de kommunene som Kulturdepartementet oppfordret til å ha åpningsmarkering av Mangfoldsåret 2008. I samarbeid med fylkeskommunen ble det i mars arrangert en fagkonferanse

med tittelen "Mangfold i sal og på scene". Over 100 deltakere fra hele Agder fikk innspill til arbeidet med å gjenspeile det kulturelle mangfoldet i landsdelen. Det ble produsert en internasjonal kulturkalender for å synliggjøre bedre det kulturelle mangfoldet i Kristiansand, og en rekke utstillinger og arrangementer på biblioteket hadde "mangfold" som fellesnevner i 2008.

Som et ledd i markeringen av Wergelandsåret 2008 har Kristiansand kommune hatt et internasjonalt prosjekt i samarbeid med Utenriksdepartementet hvor det ble gjennomført en elev- og kunstnerdialog med tre byer i Midtøsten.

6.1.2 Vekst og verdiskapning

Kristiansands-regionen har markert seg sterkt i en rekke undersøkelser relatert til vekst og vekstkraft. I NHO's NæringsNM for 2008 kommer Kristiansands-regionen ut på en 3. plass (mot en 5. plass gjennomsnittlig for de siste 5 årene samlet), etter Stavanger og Oslo (totalt 83 regioner). Næringslivsindeksen er utregnet på bakgrunn av fire delindikatorer: andel lønnsomme foretak, andel vekstforetak, etableringsfrekvens og næringslivets størrelse, med et gjennomsnitt for de fire delindikatorerne. Det er først og fremst på delindikatorerne andel vekstforetak og etableringsfrekvens hvor Kristiansands-regionen kommer spesielt godt ut. På Berthelmann-testen 2008 oppnår kommunen som partner for næringslivet en poengsum på 18 av 20 (uendret siden 2006).

Næringslivet på Sørlandet og i Kristiansands-regionen har de siste årene vært preget av sterk vekst og høy sysselsetting. Den største utfordring har vært tilgangen på kvalifisert arbeidskraft. En stor del av den veksten som regionen har opplevd, må ses i lys av at det har vært en høykonjunktur globalt.

I løpet av 2008 har situasjonen endret seg. Den internasjonale konjunkturedgang og finanskrisen høsten 2008 har ført til en oppbremsing av økonomien på nasjonalt nivå og i regionen. Eksportverdien fra industrien på Sørlandet ble redusert med over 20% i 2008, men fylket opprettholder fremdeles posisjonen som landets største eksportør fra fastlandet, målt per innbygger. Aktivitetsnivået er redusert i flere næringer og arbeidsledigheten har steget de siste månedene. Dette gjelder spesielt innenfor næringer som industri, bygg og anlegg, varehandel og transport.

Den internasjonale skole er viktig for å gjøre regionen mer attraktiv. Skolesektorens mål om at internasjonal skole bidrar til rekruttering av høyt kvalifisert arbeidskraft, målt gjennom antall elever i primær-målgruppen, er oppnådd. Totalt hadde internasjonal skole 44 elever ved årets slutt, mot et mål på 40.

Global Future programmet med 35 deltakere kan vise til gode resultater. Programmet ble avsluttet i 2008. Deltakelse i nye lignende prosjekter vil bli vurdert etter at det er gjennomført en ekstern evaluering av programmet (våren 2009). Skolesektorens mål for 2008 var at 66% av voksne innvandrere føres frem til utdanning eller arbeid innen tre år. Status for 2007 var 65%, mens resultatet for 2008 ikke foreligger ennå.

Koblingen mellom kultur og næring har hatt stor fokus i 2008. Strategiplan for kultur og næring er under utarbeidelse. Planen skulle vært politisk behandlet i 2008, men er utsatt til 2009 grunnet manglende kapasitet.

Videreføring av Kristiansand som ferieby og reiselivsdestinasjon har vært gjort i samarbeid med Inspirasjon Sørlandet. Arbeidet med utvikling av fremtidens turistkontor er påbegynt i 2008, og forventes ferdigstilt i 2009. Når det gjelder arbeidet med å bedre samordningen av reiselivsnæringen på Sørlandet, gjenstår det fremdeles noen utfordringer før man er i mål.

Kommunens rolle som eier er en viktig aktør i næringspolitikken, og kommunens eierskap i KNAS, EVA og Sørlandet Kunnskapspark er et viktig strategisk virkemiddel.

Å sikre tilstrekkelige attraktive arealer til næringsformål er en utfordring, da arealreserven er liten. Næringsarealer på regionalt nivå gjennom arealdelen i ATP blir dermed et viktig virkemiddel for næringsutviklingen i regionen, og KNAS sin rolle har betydning her.

Sørlandet Kunnskapspark har foretatt en rettet emisjon høsten 2008 for å styrke egenkapitalen i selskapet. Kristiansand kommune beholder sin eierposisjon på ca. 9% (bystyrevedtak). Aksjonærene vil bli representert med 1/3 fra offentlig virksomhet, 1/3 fra finans og 1/3 fra næringslivet. Emisjonen skulle vært gjennomført i løpet av 2008, men ble ikke ferdigstilt som planlagt.

Kommunens eierskapsmelding (del 1) ble vedtatt av bystyret høsten 2008. Implementering og videre oppfølging av de enkelte selskaper (del 2) blir lagt frem for politisk behandling våren 2009. Opplæring av styremedlemmer var planlagt høsten 2008, utsatt og gjennomføres innen mars 09.

6.1.3 Levekår og livskvalitet

Synliggjøring av levekårsforskjeller gjøres ved at det legges ut levekårsdata på kommunens hjemmeside. Det arbeides med å videreutvikle dette til en form for levekårsatlas.

Det har vært et betydelig press i boligmarkedet i gjennom året, og høye boligpriser tross god tilgang til nye boliger. Flere har søkt støtte/hjelp til å skaffe seg bolig, og det har vært stort behov for å etablere flere botilbud til vanskeligstilte i boligmarkedet. Dette arbeidet har i 2008 ført til at det er etablert 15 boliger til mennesker med psykiske lidelser, og 12 boliger for rusavhengige. Fortsatt er antallet bostedsløse en utfordring.

Kommunen viderefører satsing på fysisk opprustning og nettverksbyggende tiltak i utsatte områder. Områder med tendenser til opphopning av levekårsutfordringer er prioritert når det gjelder nærmiljøanlegg. Øvre Slettheia er et prioritert område, i første omgang ved at skolen skal opprustes og få flerbruksfunksjoner, og det er avsatt midler til igangsettelse av nærmiljøtiltak etter at skolen er ombygget. Når det gjelder tiltak i boområder har Jærnesheia-Justvik vært prioritert i forhold til nærmiljøtiltak.

2008 har vært preget av gode økonomiske kår for de fleste, og lav arbeidsløshet. Flere med nedsatt arbeidsevne har derfor kunnet få innpass i arbeidslivet, og aktiviteten har økt innen arbeidsforberedende tiltak.

Resultatene på Nasjonale prøver i skolene i 2007 var ikke tilfredsstillende i Kristiansand. På bakgrunn av dette ble det igangsatt flere tiltak på kort og lang sikt. Dette pedagogiske arbeidet innen grunnleggende ferdigheter har vist oppløftende resultater i 2008.

Det er i 2008 etablert prosjekt for vurdering av regionalt rehabiliteringssenter for unge rusmisbrukere mellom 18 – 25 år. Samarbeidet mellom Sørlandet sykehus og Knutepunkt Sørlandet er intensivert. Det regionale samarbeidet om samhandling mellom kommunene og sykehuset gjennom OSS (overordnet strategisk samarbeidsorgan) som startet i 2007 er videreutviklet, og det er identifisert strategiske områder for arbeidet videre.

Det er etablert kompetansesenter for gjeldsrådgivning.

Kommunen har overtatt ansvaret for "Lillebølgen" fra sykehuset, et tilbud til barn/unge med alvorlige funksjonshemminger. Kløvertun rehabiliteringsavdeling ble ferdigstilt og byggingen av nytt Helse- og sosialsenter samlokalisert med NAV er i full gang på Meieritomta.

Kommunen har fortsatt spesielt fokus på folkehelse, og kommunen nyter anseelse som foregangskommune innen dette arbeidet. Tiltak som bidrar til å bedre folkehelse er prioritert, og folkehelseperspektivet tas med i utarbeidelse av planer.

Etter kommunalt vedtak har timetallet til kroppsøving på ungdomstrinnet blitt økt til 1 time hver dag, og elevene på alle trinn får daglig frukt og grønt i skolen. 34 skoler deltar i Aktiv ute-prosjektet. Prosjektet bidrar til økt fysisk aktivitet i et selvaktiverende utemiljø. Prosjektet "Aktive skolebarn - Gi skoleveien tilbake til barna" fokuserer på at elevene bør gå og sykle til og fra skolen. Prosjektet "Aktivitet på resept" med ulike aktiviserings- og livsstilsendringstilbud etter henvisning fra lege er videreutviklet, og et regionalt samarbeid om dette er i ferd med å bli etablert under Knutepunkt Sørlandet.

Kommunen hadde tilnærmet full barnehagedekning i 2008. I Kristiansand var det pr 31.12.08 en dekningsgrad på 84 % (1.715 barn) for barn under 3 år og 98 % (2.839 barn) for barn over 3 år. Barnehagene har satset på og oppnådd gode resultater ved at flere minoritetsspråklige barn går i barnehagene, andelen økte fra 47% i 2007 til 67% i 2008

Vedrørende kriminalitetsforebyggende arbeid er tiltakene knyttet til "trygg by" videreutviklet. Det har vært et tett samarbeid mellom kommune, næringsliv, og frivillige. Det gjennomføres en systematisk metodeutvikling i fht barn og unge under 18 år som har begått lovbrudd. Det er også iverksatt metodeutvikling knyttet til unge voksne 18-25 år som har begått lovbrudd, dette i samarbeid mellom Nav og politiet. Det er igangsatt arbeid med å lage jevnlig trendrapporter om ungdom og kriminalitet.

I 2008 ble handlingsplan for bedret livssituasjon for lesbiske og homofile vedtatt, og oppfølgingstiltak er under iverksettelse. I forhold til likestilling har Kristiansand bidratt til utvikling av to nye regionale satsinger: Senter for Likestilling på UiA og prosjekt "Fritt valg- 10årssatsing for likestilling på Sørlandet".

6.1.4 Bærekraftig utvikling

I 2007 kom 55% av klimautslippene i Kristiansand fra veitrafikk. De totale klimautslippene i Kristiansand er redusert med 25% fra 1991 til 2007. Reduksjonen skyldes hovedsakelig at prosessutslippene er redusert fordi produksjonen i smelteovnene på Elkem Fiskaa verk er betydelig redusert.

Utslippene fra veitrafikken økte med 30% fra 1991 til 2007. I 2008 har klimautslippene fra veitrafikken trolig fortsatt å øke fordi veitrafikken økte med hele 3,2%. Kollektivtrafikken gikk tilbake 1,8%. Sykkeltrafikken økte med hele 8,5%, mens målet i handlingsprogrammet var en økning på knapt 2%.

Kristiansand ble med i prosjekt "Fremtidens byer" i 2008, og har utarbeidet et handlingsprogram som behandles politisk i 2009. Prosjektet er et 6 årig samarbeidsprosjekt mellom regjeringen og de 13 største byene i Norge. Satsingsområdene er:

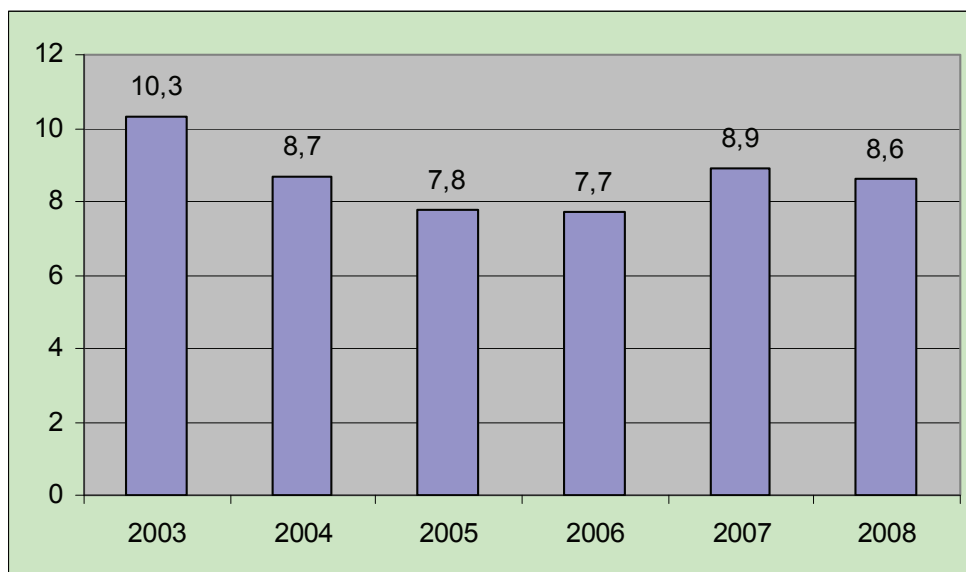
1. Areal og transport
2. Energiforbruk i bygg
3. Forbruksmønster og avfall
4. Klimatilpasning

Det vil bli inngått forpliktende avtaler mellom byene og aktuelle departementet og underliggende instanser. Våren 2009 blir det trolig inngått en 4 årig avtale mellom Samferdsesdepartementet og Kristiansandsregionen som vil gi betydelige midler til miljøvennlig transport i regionen. Bakgrunnen er godt samarbeid i regionen, arbeid med felles arealplan som vedtak om videre utredning av rushtidsavgift og andre restriktive tiltak med tilsvarende effekt med sikte på innføring i 2011.

6.2 En kommune i utvikling - arbeidsgivervirksomheten

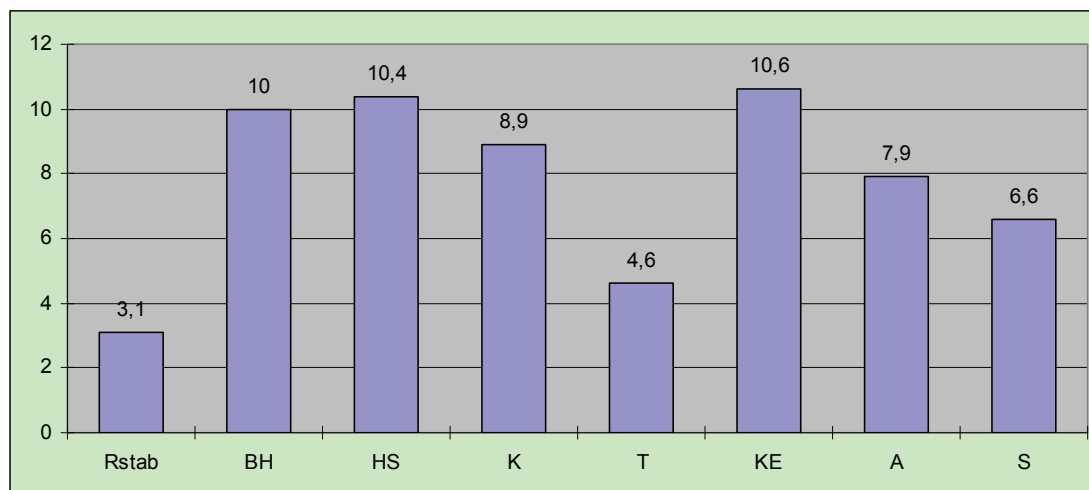
Totalt sykefravær i kommunen i 2008 var på 8,6%. Dette er en liten nedgang fra 2007, men fremdeles så ligger sykefraværet langt fra målsettingen på 7%.

Sykefravær 2008 totalt for kommunen:



Alle sektorene har stort fokus på sykefraværet og det jobbes systematisk med dette. Fraværet varierer fra sektor til sektor, og det er naturlig at kommunen har høyere sykefravær i enkelte sektorer enn andre.

Sykefravær 2008 pr. sektor:



7. Avviksanalyse driftsregnskapet pr. sektor

Sektorene har en samlet besparelse på 17,8 mill kr etter avsetning til og bruk av fond:

Sektor		R-2008	B-2008	R-2007	Avvik
Beløp i 1000 kr		(A)	(B)	(C)	=(B-A)
Rådmannens stab	Utgift	103 672	104 213	96 610	541
	Inntekt	9 979	7 106	7 798	2 873
	Netto	93 693	97 107	88 812	3 414
Barnehage	Utgift	526 070	483 830	447 454	-42 239
	Inntekt	454 362	414 843	389 922	39 518
	Netto	71 708	68 987	57 532	-2 721
Helse- og sosial	Utgift	1 726 796	1 583 492	1 575 565	-143 304
	Inntekt	493 963	338 933	404 825	155 030
	Netto	1 232 833	1 244 559	1 170 740	11 726
Kultur	Utgift	177 252	171 837	171 770	-5 415
	Inntekt	43 830	37 330	41 801	6 500
	Netto	133 422	134 508	129 969	1 085
Teknisk u/Kr. Eiendom	Utgift	567 946	524 272	544 258	-43 673
	Inntekt	464 677	421 732	442 891	42 944
	Netto	103 269	102 540	101 367	-729
Kristiansand Eiendom	Utgift	205 754	203 171	186 769	-2 583
	Inntekt	170 483	160 063	155 717	10 420
	Netto	35 271	43 108	31 052	7 837
Administrasjon	Utgift	184 601	167 762	184 683	-16 839
	Inntekt	72 337	56 264	66 550	16 073
	Netto	112 264	111 498	118 133	-766
Undervisning	Utgift	972 364	893 133	919 170	-79 231
	Inntekt	178 576	101 374	183 058	77 203
	Netto	793 788	791 759	736 112	-2 028
Sum sektor 1-7	Utgift	4 464 454	4 131 711	4 126 279	-332 742
	Inntekt	1 888 206	1 537 645	1 692 562	350 561
	Netto	2 576 248	2 594 067	2 433 717	17 819
Sektor 9 diverse	Netto	182 844	228 254	62 889	45 410
Sektor 9 Skatt, rammetilskudd, finans	Netto	-2 759 092	-2 822 320	-2 496 606	-63 228
	Netto innt.	2 576 248	2 594 067	2 433 717	17 819
Regnskapsmessig overskudd		0	0	0	0

Som det fremgår av ovenstående tabell viser sektorenes drift en samlet besparelse på 17,8 mill kr etter avsetning til og bruk av fond. (Unntatt bruk og avsetninger pga overskudd /underskudd i årsoppgjøret). Det lave avviket samlet sett, tilsier at økonomistyringen har vært svært god i sektorene.

Rådmannens stab

Sektorens overskudd skyldes i hovedsak forsinkelse i fremdriften på enkelte prosjekter.

Sektorens disposisjonsfond pr. 01.01.09 er på 7,5 mill kr (1,3 mill kr ble levert tilbake til bykassen).

Barnehageetaten

Barnehageetaten fikk et netto underskudd i 2008 på 2,7 mill kr. Det største avviket fremkommer på tjenesten for tilrettelagte tiltak for funksjonshemmede/barn med særlige behov og tilbud/tiltak for minoritetsspråklige barn, som tildeles til kommunale og private barnehager. Dette er tilbud som tidligere ble fullfinansiert fra statstilskudd, men med flere barn i barnehagene dekker ikke statstilskuddet de innmeldte behovene fra barnehagene. Kommunens andel av disse utgiftene har derfor økt i 2008. Underskuddet blir finansiert av etatens disposisjonsfond.

Sektorens disposisjonsfond pr. 01.01.09 er på minus 21.506 kr.

Helse- og sosialsektoren

Sektoren hadde et overskudd på 11,7 mill kr i 2008. Det er inntektsført *forventet* inntekt tilknyttet refusjon for ressurskrevende tjenester i 2008. Det viser seg nå at inntekten vil bli om lag 4,5 mill kr lavere enn det som er inntektsført. Resultatet er derfor i realiteten 4,5 mill kr lavere - det vil si rundt 7,2 mill kr.

Ved 2. tertial 2008 ble det meldt om et forventet avvik på omkring -7 mill kr. I tilleggsinnstillingen til handlingsprogrammet ble det orientert om et forventet driftsavvik på -5 mill kr. Etter den tid er det kommet:

- merinntekter på sykelønnsrefusjon på nær 8 mill kr
- merinntekt på egenbetaling på om lag 4 mill kr
- merinntekt på integreringstilskudd på 3,8 mill kr

Dette er elementer som gjør at resultatet ved årets slutt avviker fra tidligere prognoser.

Når det gjelder merinntekter på sykelønnsrefusjon skyldes dette i hovedsak at lønningsavdelingen var mer à jour i 2008 enn tidligere år. Etterslep til 2009 blir dermed mindre og sektoren må forvente lavere sykelønnsrefusjon i 2009 enn i 2008. For at enhetene skal får bedre kontroll på prognostisering av sykelønnsrefusjonen er det satt i gang et arbeid vedrørende rutiner sammen med lønningsavdelingen.

Resultatene for de enkelte tjenestene varierer. Hovedutfordringen har vært å tilpasse driften til vedtatte budsjetttrammer innenfor *omsorgstjenesten*. Negative økonomiske avvik ved syke- og aldershjemmene har hatt særlig fokus dette året, og resultatet har blitt handlingsplaner med tilpasninger av driften som skal balanse i driften fra 2009.

Etter gjennomgang av tjenestenivået for hjemmesykepleie i 2007, er gjennomsnittlig antall timer redusert pr. måned med over 3000 timer fra 2007 til 2008. Dette er en reduksjon på 8,5%. Ytterligere reduksjon i rammene for hjemmesykepleie for 2009 er en utfordring for sektoren. Finanskrisens effekt på arbeidsmarkedet kan også gi sektoren budsjettutfordringer knyttet til *sosialhjelpstjenesten* for 2009.

Barneverntjenesten hadde i 2008 et overforbruk på 0,9 mill kr, etter at det er overført 2,5 mill kr fra sektorens disposisjonsfond. Overforbruket skyldes i hovedsak økning i antall meldinger og meldinger om alvorlige barnevernssaker hvor det er nødvendig med omfattende tiltak. Andre årsaker er merutgifter vedrørende egenandeler til statlige barnevernstiltak, merutgifter til fosterforeldre og økte krav til deltakelse fra kommuneadvokaten når det fremmes barnevernsaker til fylkesnemnda.

Sektorens disposisjonsfond pr. 01.01.09 er på 656.076 kr.

Kultursektoren

Sektoren hadde et overskudd på 1,1 mill kr i 2008. Hovedårsaken til dette er høyere inntekter enn budsjettet (sykepenges, men også noe økning i salgsinntekter). På utgiftssiden er det gjennom reforhandling av avtaler oppnådd en mindre besparelse på kjøp av varer og tjenester som erstatter kommunal produksjon.

Sektorens disposisjonsfond pr. 01.01.09 er på 2,6 mill kr.

Teknisk sektor (ekskl. Kristiansand Eiendom)

Teknisk sektor har i realiteten en besparelse på ca 4 mill kr, da redusert rente på VAR-området har ført til at sektoren må avsette midler til bundet driftsfond. Hovedårsaken til overskuddet er tidsforskyvninger i prosjekter (utbrukte planmidler som vil påløpe i 2009 og 2010) og merinntekter på plan- og bygningsetaten.

Sektorens disposisjonsfond pr. 01.01.09 7,4 mill kr.

Kristiansand Eiendom

Kristiansand Eiendom hadde et overskudd i 2008 på 7,8 mill kr. Hovedårsaken til dette er ubrukte vedlikeholdsmidler (5,3 mill kr) og økte leieinntekter (1,7 mill kr). Ubrukte vedlikeholdsmidler blir brukt i 2009.

Sektorens disposisjonsfond pr. 01.01.09 er på 15,6 mill kr. Kristiansand Eiendom legger opp til å overføre ca 10 mill kr fra disposisjonsfondet til vedlikehold i 2009.

Administrasjonssektoren

Sektoren hadde et underskudd på om lag 0,8 mill kr i 2008. Hovedårsaken til dette er overforbruk på lønningskontoret. Dette ble varslet i tertialrapporteringen, og sektoren har laget en framdriftsplan i samarbeid med rådmannen for å løse situasjonen i henhold til delegasjonsreglement.

Sektorens disposisjonsfond pr. 01.01.09 er på minus 1,5 mill kr.

Skoleetaten

Skoleetaten hadde et underskudd på om lag 2 mill kr i 2008. Dette skyldes i hovedsak underskudd på grunnskoletjenesten (-4,8 mill kr) og overskudd på skolefritidsordningen (+ 2,5 mill kr).

Vedrørende *grunnskoletjenesten* viser regnskapstallene for 2008 at mange skoler har brukt av tidligere års disposisjonsfond i 2008. De fleste ungdomsskolene gikk med underskudd i 2008 og har nå opparbeidet seg negative disposisjonsfond.

Skolefritidsordningen gikk med overskudd og dette skyldes lavere lønnsutgifter enn budsjettet (justert for sykelønnsrefusjon) og merinntekter på foreldrebetalingen.

Med en totalt budsjetttramme på 791,8 mill kr er et negativt avvik på 2 mill kr tilnærmet balanse, men det er store variasjoner skolene imellom. Det er bekymringsfullt at mange skoler har tappet fondene sine og opparbeidet seg negative disposisjonsfond - ikke minst med tanke på de økte innsparingskravene som ligger i handlingsprogramperioden.

Sektorens disposisjonsfond pr. 01.01.09 er på 11,6 mill kr.

Generelt for sektorene vedrørende årsresultat

Rådmannen legger opp til at overskridelser skal dekkes inn de påfølgende år og besparelser skal kunne tilbakeføres de aktuelle enheter (90%) i fremtidige budsjetter. Vilårene for dette fremgår av bystyresak 150/2001.

Rådmannen gjør oppmerksom på at sektorenes disposisjonsfond pr. 01.01.09 er saldo etter at mer/mindreforbruk fra 2008 er trukket fra/lagt til.

8. Utenomsektorielle forhold (sektor 9)

Formue- og inntektsskatten viser i 2008 en svikt på 12,3 mill kr i forhold til budsjettet, og en vekst i forhold til 2007 på 6,7%. Veksten for landet var på 5,8%. Ordningen med løpende inntektsutvevning medfører at en eventuell svikt i skatteingen sammenlignet med landsgjennomsnittet, kompenseres fortløpende i rammetilskuddet. Tilsvarende trekkes kommunene for eventuelle merinntekter i forhold til landsgjennomsnittet. Kristiansand fikk på denne bakgrunn et trekk vedrørende inntektsutjevningen på 21,6 mill kr. I forhold til justert budsjett viser allikevel netto rammetilskudd en merinntekt på 2,7 mill kr i 2008.

Momskompensasjon fra investeringer viser en merinntekt på 4,2 mill kr ift budsjettet beløp.

Netto finanskostnader ble 1,0 mill kr høyere enn budsjettet .

9. Forvaltning av energiverksfondet i 2008

Totalporteføljen har i 2008 gitt en avkastning på -5,7 %. I kroner utgjør den negative avkastningen 34,9 mill. Markedsverdien ved starten av året var på 616,0 mill kr, mens den ved utgangen av året utgjør 575,2 mill kr, hvilket innebærer en reduksjon i løpet av året på 40,8 mill kr.

Det ble i perioden netto tatt ut og overført 5,9 mill kr til bykassen. Det er aktivaklassene globale aksjer og norske aksjer som bidrar negativt til avkastningen med hhv 36,2 og 30,8 mill kr. Størst positivt bidrag kommer fra omløpsobligasjoner med 19,6 mill kr. I tredje tertial var også totalporteføljens avkastning negativ med -2,6 %.

Siden oppstart av porteføljeforvaltningen 31.10.2003 viser totalporteføljen en årlig avkastning på 2,7 %.

Kommunens langsiktige målsetting er en årlig realavkastning på 4,25 % sett over en tiårs periode. Med en årlig avkastning siden start på 2,7 % og en årlig inflasjon på 2,0 %, er resultatet så langt en årlig realavkastning på 0,7 %. Dette er under målsettingen.

10. Bykassens likviditet

2008 har gjennomgående vært preget av akseptabel likviditet på grunn av opparbeidede fondsreserver. Investeringer er i 2008 i mindre grad enn tidligere finansiert av likviditetsbeholdningen. Langsiktig likviditetsreserve har blitt svekket, og vil bli ytterligere svekket etter hvert som kapitalfondet benyttes til finansiering av investeringer. For å ha god likviditet, bør kontantbeholdningen være minst 1/12 av omsetningen og forholdet mellom omløpsmidler og kortsiktig gjeld bør ikke være lavere enn 2.

Likviditeten i 1. tertial 2009 forventes å være akseptabel. På grunn av økt akkumulert premieavvik og bruk av kapitalfond utover i 2009, ventes likviditeten å bli svekket utover i året. Låneopptak til investeringer må derfor foretas på et tidligere tidspunkt i året enn det som har vært praksis tidligere.

Det anbefales foreløpig ikke å treffe tiltak for å bedre bykassens likviditetsreserve. Så lenge kommunen unngår betydelige regnskapsunderskudd, vil det ikke være noen umiddelbar fare for likviditeten, til tross for at marginene er små. Det anbefales likevel at likviditetsreserven bevares ved at kommunen opprettholder reserver i form av disposisjonsfond, for lettere å håndtere svingninger i driftsinntekter og driftsutgifter. Økt akkumulert premieavvik som disponeres i driften vil forverre likviditetssituasjonen. Dette betyr at rådmannen i forbindelse med handlingsprogrammet for 2010-2013 kan måtte vurdere tiltak for å unngå for svak likviditet.

Forslag til vedtak:

1. Årsrapport 2008 for Kristiansand kommune tas til orientering.

Tor Sommerseth
Rådmann

Terje Fjellvang
Økonomidirektør

Trykte vedlegg: Årsrapport 2008 Kristiansand kommune

Punkt 34/09: Regnskapet for 2008 Kristiansand kommune Bykassa

Bilag

Saksprotokoll

Bystyret - saksfremlegg KU-sak 10-2009 Krs. kommunes årsregnskap 2008

Utskrift møteprotokoll 10-2009 Krs. kommunes årsregnskap 2008

Revisjonsberetning 2008

Hovedoversikter 2008

Hovedtallsanalyse 2008

Noter 2008



Dato: 20.04.09
Saksnr.: 200904166-1
Arkivkode E: 212
Saksbehandler: Arne Henrik Lukashaugen

Saksgang
Formannskapet
Bystyret

Møtedato
06.05.2009
13.05.2009

Regnskapet for 2008 Kristiansand kommune Bykassa

Sammendrag:

Årsregnskapet 2008 legges herved frem for politisk behandling og godkjenning. En mer fullstendig presentasjon av årsregnskapet i form av kommentarer, avviksanalyser og vurderinger, er inntatt i årsrapporten som fremmes parallelt som egen sak. Denne saken dreier seg derfor kun om den formelle godkjenningen på bakgrunn av revisjonsberetningen og behandlingen i kontrollutvalget.

Bykassens driftsregnskap for 2008 viser et negativt netto driftsresultat på 70,3 mill kr. Regnskapsmessig resultat utgjør kr 0. Netto driftsresultat kan benyttes til finansiering av investeringer, dekning av tidligere års regnskapsunderskudd, samt avsetning til fond. En kommune kan kun unntaksvis operere med negativt netto driftsresultat.

Reserver fra tidligere år, i form av akkumulerte overskudd eller disposisjonsfond, må da finansiere et negativt netto driftsresultat. Når alle reserver er oppbrukt krever kommuneloven at det er balanse i de løpende inntekter og utgifter.

De enkelte sektorer har i hovedsak svært små netto budsjettavvik. Økonomistyringen i sektorene har derfor vært svært god i 2008. Den økonomiske situasjonen for Kristiansand ved utgangen av 2008 er imidlertid strammere enn på flere år. Sammenlignet med de ti største kommunene i landet, er Kristiansand kommunes netto driftsresultat betydelig svakere. Det bare en av disse kommunene som har svakere netto driftsresultat enn Kristiansand kommune i 2008. Økonomien tilsier at det er lite rom for nye driftstiltak og nye investeringer. Fokus fremover bør derfor være på optimal tjenesteproduksjon innenfor reduserte rammer og ikke på utredning av nye tiltak.

Forslag til vedtak:

1. Det fremlagte årsregnskap for Kristiansand kommune - bykassa fastsettes som kommunens årsregnskap for 2008.
2. Regnskapsmessig resultat utgjør kr 0.
3. Overskridelser for investeringsprosjekter behandles på følgende måte:
Den midlertidige finansieringen godkjennes. Endelig finansiering vedtas når sluttregnskap forelegges bystyret i samsvar med investeringsinstruksen.
4. Teknisk underskudd i investeringsdelen, kr 11.693.658, godkjennes midlertidig finansiert av kapitalfondet. Beløpet tilbakeføres i 2009 og endelig finansiering behandles i forbindelse med tertialrapporter.

Tor Sommerseth
rådmann

Arne Henrik Lukashaugen
regnskapssjef

Trykte vedlegg:

- Revisjonsberetning datert 02. april 2009
- Bykasseregnskapet 2008- del 1 Hovedoversikter (unntatt regnskapsskjemaene)
- Noter
- Hovedtallsanalyse
- Kontrollutvalgets møteprotokoll fra møte 27.04.2009 ettersendes/utleveres i formannskapets møte.

Utrykte vedlegg:

- Fullstendig årsregnskap for 2008 Kristiansand kommune

Bakgrunn for saken :

Bykasseregnskapet er regnskapsført i henhold til forskrift om årsregnskap og årsberetning av 15.12.2000 nr 1424 med senere endringer, samt tilrettelagt for statlig rapportering i henhold til forskrift av 15.12.2000 nr 1425 om rapportering fra kommuner og fylkeskommuner (KOSTRA).

Kommunen legger frem lokalt tilpasset regnskap til fastsetting, jf. bystyresak 213/93. Årsregnskapet består av driftsregnskap, investeringsregnskap, balanseregnskap, noter, regnskapsskjemaer, hovedoversikter, statlig rapportering (KOSTRA), samt diverse vedlegg. Årsregnskapet er avgitt av administrasjonen 13.02.2009, hvilket er innenfor fristen for avleggelse av regnskap for kommuner.

Revisjonsberetning datert 02. april 2009 følger vedlagt.

I henhold til kommunelovens §48 nr 3 må denne saken angi disponeringen av regnskapsoverskuddet. I 2008 ble det ikke noe overskudd å disponere i og med at dette er kr 0.

Formues- og inntektsskatten i 2008 viser svikt i forhold til budsjettet på 12,3 mill kr og en vekst i forhold til 2007 på 6,7 %. Veksten i formues og inntektsskatten samordnes med det statlige rammetilskuddet, dvs. at rammetilskuddet får en svakere utvikling, slik at kommunenes samlede inntekter blir innenfor rammene i statsbudsjettet. For hele landet utgjør veksten i formues og inntektsskatten 5,8 % i 2008. Kristiansand kommunes skatteinntekter ligger på 99,0 % av landsgjennomsnittet i 2008. I 2007 var dette tallet 98,3 %.

Ordningen med løpende inntektsutjevning medfører at en eventuell svikt i skatteinngangen, sammenlignet med landsgjennomsnittet, kompenseres fortløpende i rammetilskuddet. Vår skattevekst var høyere enn skatteinngangen på landsbasis i 2008. Derfor viser inntektsutjevningen trekk på 21,6 mill kr. I forhold til justert budsjett viser netto rammetilskudd en merinntekt på 2,7 mill kr i 2008.

Energiverksfondet oppnådde en negativ avkastning i 2008 på 5,7 %. I kroner utgjør den negative avkastningen 34,9 mill. Siden oppstart av porteføljevaltningen 31.10.2003 viser totalporteføljen en årlig avkastning på 2,7 %.

Kommunens langsiktige målsetting er en årlig realavkastning på 4,25 % sett over en tiårs periode. Med en årlig avkastning siden start på 2,7 % og en årlig inflasjon på 2,0 %, er resultatet så langt en årlig realavkastning på 0,7 %. Dette er betydelig under målsettingen. Det anbefales at kommunen opprettholder et langsiktig perspektiv i finansforvaltningen, noe som er nedfelt i dagens finansreglement. Dette gjør kommunen mindre sårbar ift kortsiktige svingninger i rentenivået.

Momskompensasjonsordningen når det gjelder investeringer, viser netto merinntekt på 4,1 mill kr i sektor 9.

2008 har gjennomgående vært preget av akseptabel likviditet på grunn av opparbeidede fondsreserver. I likviditetsstyringen ses alle kommunale midler under ett og knyttes til det gjennomsnittlige innskuddsvolum i bykassens konsernkontosystem og plasseringer i finansmarkedet. Fleksibiliteten i konsernkontosystemet innebærer at kommunen kan klare seg med en rimelig lav kontantbeholdning og likevel være tilstrekkelig likvid i det daglige. Foliorenten har økt fra 5,7 % i januar til 7,4 % i oktober. Etter oktober har renten sunket og er i desember 4,5 %. Gjennomsnittet for 2008 har vært 6,1 %.

Det anbefales foreløpig ikke å treffe tiltak for å bedre bykassens likviditetsreserve. Så lenge kommunen unngår betydelige regnskapsunderskudd, vil det ikke være noen umiddelbar fare for likviditeten, til tross for at marginene er små. Det anbefales likevel at likviditetsreserven bevares ved at kommunen opprettholder reserver i form av disposisjonsfond, for lettere å håndtere svingninger i driftsinntekter og driftsutgifter. Økt akkumulert premieavvik som

disponeres i driften vil forverre likviditetssituasjonen, slik at en i forbindelse med handlingsprogrammet for 2010-2013 kan måtte vurdere tiltak for å unngå for svak likviditet. Kommunen er fremdeles sårbar som følge av endrede rammebetingelser fra staten, og økonomiske tilbakeslag i sin alminnelighet.

Investeringsnivået er høyt og dermed også lånegjelden. Bykassens lånegjeld uten pensjon utgjør 3.969,1 mill kr pr 31.12.2008, hvilket er en økning på 450,0 mill kr sammenlignet med 31.12.2007. Økningen har flere årsaker, bl.a. opptak av lån til investeringer som er budsjettert tidligere år. I 2008 er inndekket 96,3 mill kr av tidligere udekket finansiering av investeringer fra tidligere år. Budsjettert beløp var bare 2,1 mill kr, da slike tilbakeføringer normalt ikke budsjetteres. Etterslepet i låneopptak er dermed redusert betydelig. Løpende avdrag har bidratt til reduksjon av lånegjelden.

Pensjonsutgifter belastes kommuneregnskapet som følge av gjennomsnittsberegninger. Eventuell besparelse skal belastes fremtidige budsjetter over 15 år. Premieavviket for pensjon ble positivt med 55,9 mill kr i 2008 medregnet amortisering (utgiftsføring) av tidligere positive premieavvik. Premieavviket viser en merinntekt på 5,0 mill kr i forhold til budsjettert beløp.

Akkumulert premieavvik er 260,4 mill kr, dvs at det i driften de senere årene netto er inntektsført et tilsvarende beløp. Kommunen må selv dekke beløpet over fremtidige budsjetter.

Den økonomiske situasjonen for Kristiansand ved utgangen av 2008 er strammere enn på flere år. Sammenlignet med de ti største kommunene i landet, er Kristiansand kommunes netto driftsresultat betydelig svakere. Økonomien tilsier at det er lite rom for nye driftstiltak og nye investeringer. Fokus fremover bør derfor være på optimal tjenesteproduksjon innenfor reduserte rammer og ikke på utredning av nye tiltak.

Punkt 35/09: Utbyggingsavtale - Myra

Bilag

dltmp222.pdf



Dato: 08.04.09
Saksnr.: 200812409-10
Arkivkode O: UBYG: MYRA FLEKKERØY
Saksbehandler: Harald Karlsen

Saksgang
Formannskapet

Møtedato
29.04.2009

Unntatt offentlighet offl § 13 jf fvl § 13

Utbyggingsavtale - Myra

Formannskapet behandlet 21.01.09 utbyggingsavtale for utbyggingsområde Myra Flekkerøy. Til grunn for behandlingen lå ett underskrevet avtaleutkast fra utbygger (med avtalt bidrag kr 400.000), og et godkjent referat fra forhandlingsmøte mellom partene. Av referatet fremgår det at spørsmål om bidrag og størrelse skal fastsettes ifm politisk behandling av avtalen.

Formannskapetets vedtak med fastsettelse av bidrag (kr 500.000) er formidlet utbygger, med anmodning om underskrift/videre oppfølging.

I brev av 10.03.09 skriver adv Jacobsen (Simonsen advokatfirma) at utbygger ikke vil akseptere å underskrive en utbyggingsavtale med innbetaling av noe bidrag.

Advokaten begrunner dette med at innbetaling av bidrag må komme som en følge av at tiltak er nødvendig for å få gjennomført utbyggingen. jfr pbl § 64 b.

Det er korrekt som advokaten fremfører at vegen er bygd før selve avtalen er forhandlet fram.

Kommunen vurderte ifm en opparbeidelse av vegen å utelate opparbeidels av en del av vegen, men fant det den gang formålstjenelig å fullføre vegen slik at byggeaktivitet i tilknytning til skolen ble gjort ferdig.

Det ble ifm med opparbeidelse/ferdigstillelse av vegen ikke inngått noen avtale med utbygger om refusjon av kostnader. I ettertid ser en at dette burde kommunen ha gjennomført.

Kommunen på sin side vil hevde at utbygger i samtaler med og gjennom den planprosess som er ført, har / burde vært klar over de forutsetninger som forelå for en utbygging, jfr planens rekkefølgebestemmsler.

Det som advokaten utelater/ikke omtaler er at utbygger har underskrevet en avtale med kommunen. (Avtale der bidraget er angitt til kr 400.000).

Kommuneadvokaten v/ Hamre er orientert om saken, og det er bedt om en anbefaling for videre behandling/saksgang.

Kommuneadvokaten er kommet med følgende anbefaling:

Det å kreve utbygger for et bidrag på kr 500.000 vil kreve en ny avtale/underskrift og det vil stilles spørsmål om kommunens rettslig grunnlag. Kommuneadvokaten er av den oppfatning av at innkreving av et slikt bidrag ikke vil føre fram.

Kommunen bør derfor signere mottatt underskrevet avtale (bidrag pålydende kr 400.000), og returnere den til utbygger. Dvs at formannskapets vedtak om fastsatt bidrag vil måtte fravikes.

Kommunen vil kunne risikere at utbygger v/ advokat vil søke å få avtalen underkjent. Utfallet av en slik sak/prosess mener kommuneadvokaten vil være åpen, men er helt klart verdt å ta.

Forslag til vedtak:

1. Formannskapet tar saken til orientering

Ragnar Evensen
Teknisk direktør

Harald Karlsen

Trykte vedlegg:
Brev fra advokat datert 10.03.09
Utrykte vedlegg: