

# REFERAT |SØG| Valgstyret (2012-2019) d. 03-09-2012

**Møtedato** Mandag d. 03. september 2012 kl. 15:00

**Møtested** Søgne

## **Indholdsfortegnelse**

Forside Valgstyret 03.09.2012.....	3
Saksliste Valgstyret 03.09.2012.....	5
Endring av valgkretser til Stortingsvalg og Kommunestyrevalg i Søgne kommune.....	7
Møteprotokoll valgstyret 03.09.12.....	13

## **Punkt 1: Forside Valgstyret 03.09.2012**



# SØGNE KOMMUNE

## Møteinnkalling

**Utvalg:** Valgstyret  
**Møtested:** Søgne omsorgssenter - Undersvisningsrom øst/vest  
**Dato:** 03.09.2012  
**Tid:** 15:00

Forfall meldes til utvalgssekretær Randi Jortveit, tlf 915 60 990 som sørger for innkalling av vararepresentanter. Vararepresentanter møter kun ved spesiell innkalling.

### Innkalling er sendt til:

<b>Navn</b>	<b>Funksjon</b>	<b>Reprenter</b>
Åse R. Severinsen	Leder	H
Helge Andresen	Medlem	H
Egel Terkelsen	Medlem	FRP
Jørund Try	Medlem	SP
Torfinn Kleivset	Medlem	KRF
Solveig Kjelland Larsen	Medlem	AP
Per Kjær	Medlem	SV
Arild Ernst Berge	Medlem	V

Søgne 23.08

Åse R. Severinsen (sign)  
Ordfører

Randi Jortveit  
Utvalgssekretær

## **Punkt 2: Sakliste Valgstyret 03.09.2012**

**Saksnr**

**Innhold**

**U.off.**

---

PS 1/12

Endring av valgkretser til Stortingsvalg og Kommunestyrevalg i Søgne kommune.

**Punkt 3: Endring av valgkretser til Stortingsvalg og Kommunestyrevalg i Søgne kommune.**



## Saksframlegg

### Endring av stemmekretser til Stortingsvalg og Kommunestyrevalg.

Utv.saksnr	Utvalg	Møtedato
91/12	Formannskapet	29.08.2012
1/12	Valgstyret	03.09.2012
	Kommunestyret	

#### Rådmannens forslag til vedtak:

Stemmeøkretsene reduseres fra 4 til 1. Alle dagens kretser nedlegges. Ny krets opprettes med navnet: "Søgne krets".

Nygårdshallen benyttes som valglokale.

Elektronisk avkryssing i manntallet.

En evaluering av Stortingsvalget-2013 behandles av Valgstyret, som avgjør om dette skal videreføres til også å gjelde Kommunestyrevalget i 2015 og som en permanent ordning for framtidige valg.

#### Bakgrunn for saken:

I Valglovens paragraf 9.3 heter det at det er Kommunestyret, eller Valgstyret etter delegering, som avgjør hvor mange stemmekretser kommunen skal deles inn i.

Folkeregistermyndigheten skal orienteres om endringer i stemmekretsinnndelingen innen 31. mars i valgåret.

Ved Stortingsvalget 09.09.13 er det ønskelig å redusere fra 4 til 1 stemmekrets for å effektivisere valggjennomføringen. En evaluering av Stortingsvalget-2013 legges fram for Valgstyret, som avgjør om dette skal videreføres til også å gjelde Kommunestyrevalget i 2015 og framtidige valg som en permanent ordning.

#### Saksutredning:

Det er foretatt en befaring av 3 av dagens valglokaler: Langenes skole, Nygård skole og Tinntjønn skole, for å velge det lokale som er best egnet og som har tilstrekkelig med parkeringsplasser.

Nygård skole peker seg ut som det beste valglokale. Nygård skole ligger sentralt i bygda med god bussforbindelse og lett atkomst for gående, syklende og med bil.

Bygningsmassen med Nygårdshallen er godt egnet til å ta i mot innbyggerne på valgdagen. Dette fordi det er gode parkeringsarealer utenfor, og en har mulighet til å sluse folk igjennom lokalene i «enveiskjøring». Dette vil gi liten trengsel og en vil hele tiden ha godt med plass.

Departementet har åpnet opp for at det ved Stortingsvalget i 2013 er mulig for kommunene å avkrysse stemmegivningen elektronisk i manntallet. Dette bør iverksettes i Søgne kommune. Det vil redusere muligheten for å avkrysse feil person i manntallet, ingen optelling av kryss i manntallet etter at valglokalene er stengt, og valgresultatene blir raskere tilgjengelig, da avkrysningen telles automatisk i valgsystemet.

Det er en fordel at den elektroniske avkrysningen i manntallet skjer i ett valglokale, spesielt med tanke på tilrigging av PC'er og god support fra IT-avdelingen.

Med tanke på å effektivisere valggjennomføringen, er det også andre fordeler med å benytte ett valglokale:

- Ingen fremmede stemmer (dvs. at en velger ikke stemmer i egen krets. Ved tidligere valg har det vært et eget tellelag som har håndtert fremmede stemmer).
- Bedre utnyttelse av ressursene.
- Bedre kontroll på valggjennomføringen.
- Redusere risikoen for feilhåndtering.
- Alt valgmateriell på ett sted (mindre pakking)
- Raskere valgresultat:
  - o ingen pakking og transport av stemmesedler til rådhuset av etter at valglokalet er stengt
  - o stemmesedlene kan i løpet av valgdagen plasseres i bomberommet slik at skanningen kan skje umiddelbart etter at valglokalet er stengt
  - o ingen optelling av kryss i manntallet

Det er sendt en forespørsel til Mandal kommune vedr. antall stemmeberettigede pr. krets. Den største kretsen der hadde 5 578 manntallsførte ved siste kommunestyrevalg. De hadde 8 stemmeavlukker og 4 bordlag + 1 bordlag for særskilte/fremmedstemmer. Evaluering viste at det kunne ha vært flere stemmeavlukker. Velger bruker lengre tid i stemmeavlukke ved kommunestyrevalg enn ved stortingsvalg.

Sammenliknet med den største kretsen i Mandal kommune, så har Søgne kommune totalt ca. 2000 flere stemmeberettigede. Med å bruke flere stemmeavlukker og flere bordlag, så er det ikke noe som skulle tilsi at en stemmekrets for hele kommunen er vanskelig å håndtere, når valglokalet er stort nok og det er tilstrekkelig med parkeringsplasser.

#### **Valglokalet – Nygårdshallen** (se vedlagt skisse):

Vi bruker det samme antallet stemmeavlukker som ved tidligere valg - ca. 20, og 8 – 10 bordlag (en liten økning for sikkerhets skyld).

Det er tenkt å benytte «enveiskjøringsprinsippet» for å sikre at der er flyt igjennom stemmelokalet og hindre at det danner seg opphopninger og møteplasser innendørs. Vi sluser derfor folk inn hovedinngangen og direkte inn i Nygårdshallen. Denne sperres langs midten i lengderetning slik at folk må gå ”riktig” vei hele tiden.

En kommer da først til alle stemmeavlukkene. Her står det personer som hele tiden henviser til ledige avlukker. Deretter går velgeren rundt midtsperren og blir henvist til et ledig ”stemmebord”. Her blir vedkommende krysset av elektronisk i manntall og seddel blir stemplet og lagt i urne. Deretter benyttes nødutgangen på nordvest hjørnet i hallen som utgang.

Tellekorpset (med skannere for telling av stemmesedler) benytter lokalene i ”bomberommet”, som ofte brukes som kafeteria ved arrangementer. Dermed foregår hele prosessen ved valget på Nygård Skole.

**Parkering – trafikk** (se vedlagte skisse):

Ved å merke opp grusbanen til parkeringsplass regner vi med å greit få 90 parkeringsplasser med grei flyt. Til sammen har vi beregnet at det er ca. 150 parkeringsplasser med grei adkomst. I tillegg er ca. 10 plasser avsatt til parkering for forflytningshemmede der lærere vanligvis parkerer ved den ”gamle” skolen. Rullestolbrukere kan eventuelt kjøre helt til inngangen. Erfaringsmessig kommer mange i bil for å stemme. Dette er jo i høyeste grad korttidsparkering og derfor må en ha parkeringsplassene litt mer ”luftige” enn man ellers ville hatt. Det må settes opp nødvendig antall parkeringsvakter ved grusplassen for å sikre flyten i trafikken.

Innkjøring til grusplassen er fra vegen ”nygårdsheia”. Ved normal trafikk kan utkjøring også gå der. ”Rusket” er vanligvis fra normalarbeidstidens slutt og utover (ca 15.00 - 19.00). En har da mulighet til å sluse trafikken direkte ut på Hølleveien via gangveien på sørsiden av grusbanen. Dette er ”lovlig” utkjøringsvei for husene der, men for sikkerhet skyld vil en da ha vakt og en bukk med skilting om ”kryssende trafikk” på sykkelstien ved bussholdeplassen. Skulle en ha behov for mer parkeringsareal etter skoletid kan en åpne opp for parkering på håndballbanen. En har også mulighet til å bruke arealet sør for ”lærerfløyen” der det er tenkt at de ansatte på skolen må parkere denne dagen. Dette blir neppe nødvendig.

**Enhetsleders merknader:**

**Rådmannens merknader:**

Vedlegg

- 1 Beskrivelse valg Nygård Skole - Oversiktstegning
- 2 Parkering Nygård Skole - Bilde

# Nygårdshallen

Flere bord med PCer for elektronisk  
manntallsavkrysning + stempel og valgurne.  
ca 8-10 stk.

Stemmeavlukker  
ca 20 stk

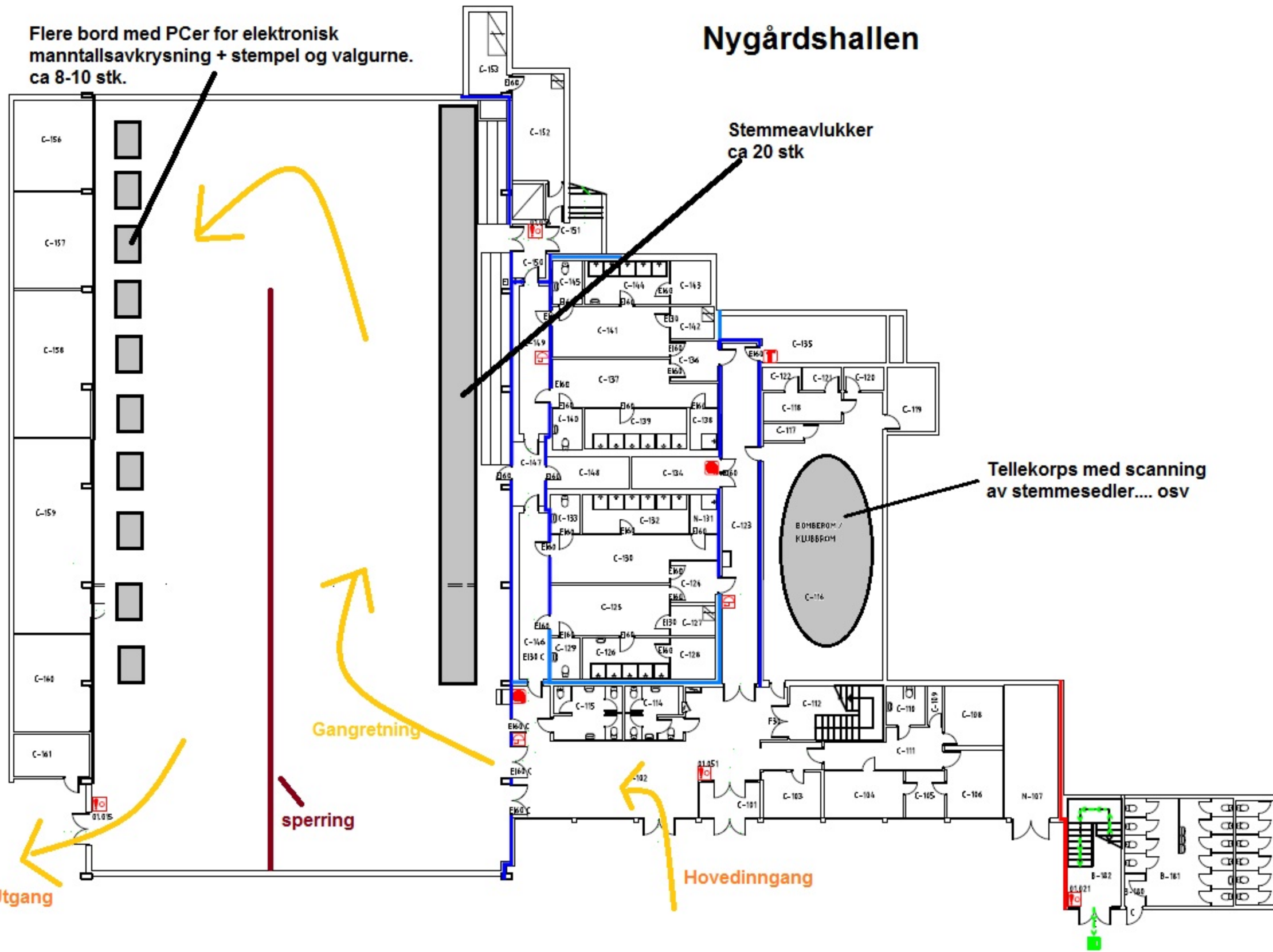
Tellekorps med scanning  
av stemmesedler.... osv

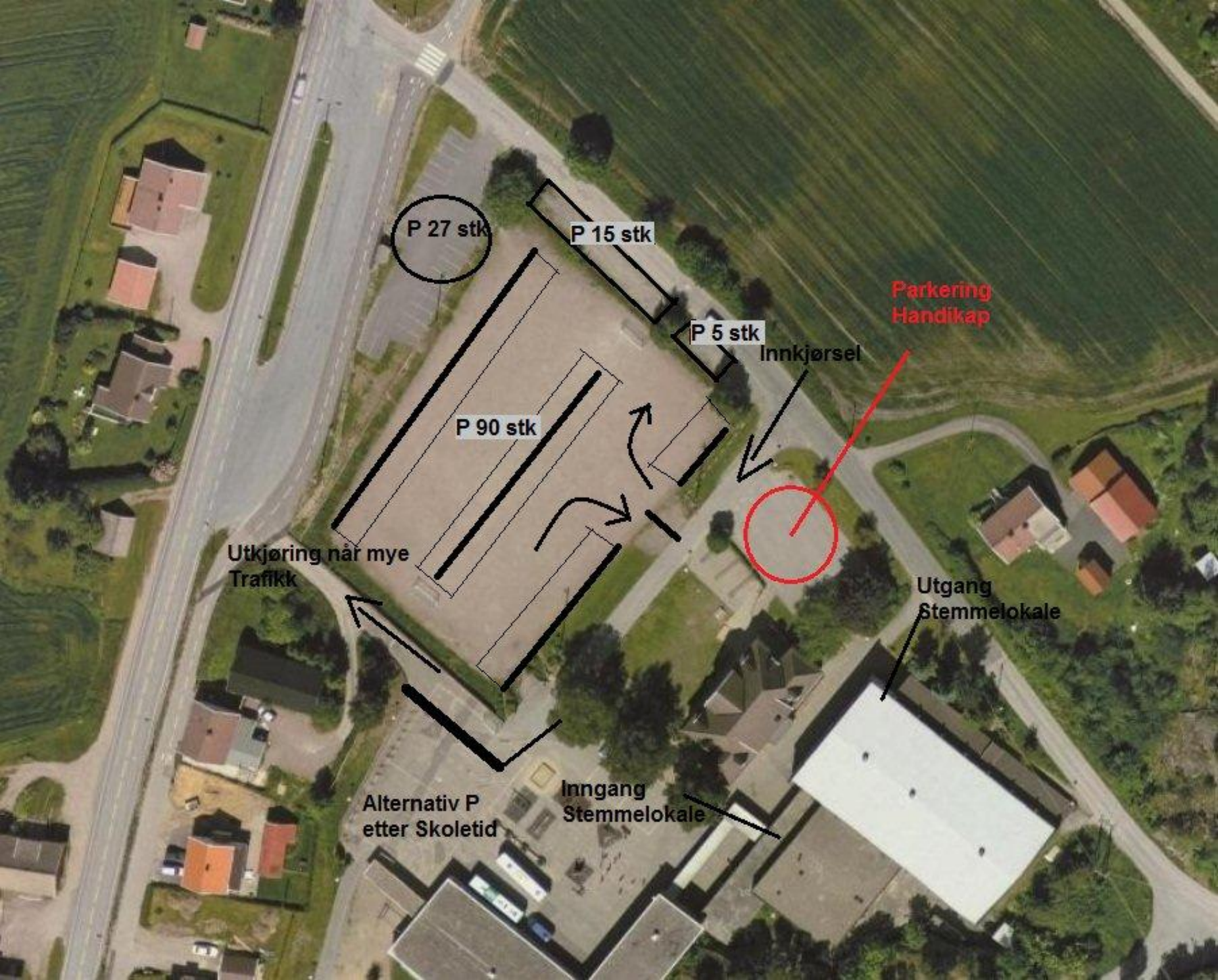
Gangretning

sperring

Hovedinngang

Utgang





P 27 stk

P 15 stk

P 5 stk

P 90 stk

Parkering  
Handikap

Innkjørsel

Utkjøring når mye  
Trafikk

Utgang  
Stemmelokale

Alternativ P  
etter Skoletid

Inngang  
Stemmelokale

## **Punkt 4: Møteprotokoll valgstyret 03.09.12**



# SØGNE KOMMUNE

## Møteprotokoll

**Utvalg:** Valgstyret  
**Møtested:** Undervisningsrom øst/vest - Søgne omsorgssenter  
**Dato:** 03.09.2012  
**Tid:** 15:00

### Faste medlemmer som møtte:

Navn	Funksjon	Reprenterer
Åse R. Severinsen	Leder	H
Helge Andresen	Medlem	H
Egel Terkelsen	Medlem	FRP
Jørund Try	Medlem	SP
Torfinn Kleivset	Medlem	KRF
Solveig Kjelland Larsen	Medlem	AP
Per Kjær	Medlem	SV
Arild Ernst Berge	Medlem	V

### Fra administrasjonen møtte:

Navn	Stilling
Randi Jortveit	Rådgiver

Av 8 medlemmer var 8 medlemmer til stede. Ingen merknader til innkalling og sakskart, datert 23.08.12. Sak PS 1/12 ble behandlet i møtet.

### Underskrift:

Vi bekrefter med våre underskrifter at protokollen er ført i samsvar med det som ble bestemt i møtet.

Åse R. Severinsen  
Leder

Randi Jortveit  
Rådgiver

Saksnr	Innhold	U.off.
PS 1/12	Endring av valgkretser til Stortingsvalg og Kommunestyrevalg i Søgne kommune.	

**PS 1/12 Endring av valgkretser til Stortingsvalg og Kommunestyrevalg i Søgne kommune.**

## Saksprotokoll i Valgstyret - 03.09.2012

### Behandling:

Til behandling forelå rådmannens forslag til vedtak:

*Stemmeøkretsene reduseres fra 4 til 1. Alle dagens kretser nedlegges. Ny krets opprettes med navnet: "Søgne krets".*

*Nygårdshallen benyttes som valglokale.*

*Elektronisk avkryssing i manntallet.*

*En evaluering av Stortingsvalget-2013 behandles av Valgstyret, som avgjør om dette skal videreføres til også å gjelde Kommunestyrevalget i 2015 og som en permanent ordning for framtidige valg.*

Repr. Try (SP) fremmet forslag:  
*Dagens stemmeøkretser opprettholdes*

Repr. Kjelland Larsen(AP) fremmet forslag:  
*Stemmeøkretsene reduseres fra 4 til 2. Nygård og Lunde krets.*

*Nygårdshallen og Tinntjønnhallen benyttes som valglokale.*

*Elektronisk avkryssing i manntallet.*

*En evaluering av Stortingsvalget-2013 behandles av Valgstyret, som avgjør om dette skal videreføres til også å gjelde Kommunestyrevalget i 2015 og som en permanent ordning for framtidige valg.*

### Votering:

Det ble votert i følgende rekkefølge:

- SP sitt forslag falt med 1 stemme (SP) mot 7 stemmer
- Rådmannens forslag satt opp mot AP sitt forslag. Rådmannens forslag vedtatt med 5 stemmer mot 3 stemmer (AP, V, SP)

### Vedtak:

**Stemmeøkretsene reduseres fra 4 til 1. Alle dagens kretser nedlegges. Ny krets opprettes med navnet: "Søgne krets".**

**Nygårdshallen benyttes som valglokale.**

**Elektronisk avkryssing i manntallet.**

**En evaluering av Stortingsvalget-2013 behandles av Valgstyret, som avgjør om dette skal videreføres til også å gjelde Kommunestyrevalget i 2015 og som en permanent ordning for framtidige valg.**