

REFERAT |KRS| Oppvekststyret (2015-2019) d. 05-12-2018

Mødedato Onsdag d. 05. december 2018 kl. 15:30

Mødested Formannskapssalen

Indholdsfortegnelse

Program for møtet.....	3
Godkjenning av oppvekststyrets protokoll av 06.11.18.....	6
Skolestruktur i Vågsbygdområdet.....	8
Svar på Formannskapets oversendelsesforslag om skolegudstjenester datert 14.11.2018.....	44

Punkt 80/18: Program for møtet.



MØTEINNKALLING TIL OPPVEKSTSTYRET

Dato: 05.12.2018 kl. 15.30

Sted: Formannskapssalen

NB! Møtet starter kl. 15.30 og avsluttes på Sjøhuset fra kl. 19.00.

Innkalling gjelder bare medlemmer. Varamedlemmer møter etter særskilt innkalling.

Forfall meldes snarest til Politisk sekretariat tlf. 456 13 805

PROGRAM FOR MØTET:

Kl. 15.30 – 16.00 **Orientering rundt sak 55/18 «Oppfølging som følge av brudd på kommunens rutiner ifm. Bruk av maskiner og mangel på sikring av arbeider, av hensyn til skolebarn» fra Kontrollutvalget**
v/konst. teknisk direktør Terje Lilletvedt

Kl. 16.00 – 16.30 **Orientering om nasjonale prøver**
v/fagsjef Roy Wiken

Kl. 16.30 – 16.40 **Pause**

Kl. 16.40 **Behandling av sakskart**

SAKSKART			
81/18	201800020-89	<u>Oppvekststyresak:</u> Godkjenning av oppvekststyrets protokoll av 06.11.18	
82/18	201800783-24	<u>Bystyresak:</u> Skolestruktur i Vågsbygdområdet	

Mette Fimreite Roth
Leder i utvalg
(sign.)

Punkt 81/18: Godkjenning av oppvekststyrets protokoll av 06.11.18

Bilag

Protokoll Oppvekststyret 06.11.18



Dato 19. november 2018
Saksnr.: 201800020-89
Saksbehandler Eva Sand

Saksgang
Oppvekststyret

Møtedato
05.12.2018

Godkjenning av oppvekststyrets protokoll av 06.11.18

Forslag til vedtak

[Oppvekststyret godkjenner oppvekststyrets protokoll fra møte 06.11.18](#)

Svein Ove Ueland
Konst. oppvekstdirektør

Eva Sand
førstekonsulent

Vedlegg:
Protokoll fra møtet 06.11.18

Punkt 82/18: Skolestruktur i Vågsbygdområdet

Bilag

Vedtak FORMAN, 16012019, Sak 3/19, Skolestruktur i Vågsbygdområdet

Vedtak BYUTVIK, 06122018, Sak 222/18, Skolestruktur i Vågsbygdområdet

HOVEDRAPPORT_Utredning_skolestruktur_Midtre_Vaagsbygd (006)

VEDLEGG_1_Mulighetsstudie_utredning_skolestruktur_Midtre_Vaagsbygd (003)

VEDLEGG 3 Momenter fra brukervedvirkning (002)

VEDLEGG__LCC-beregning (003)

Sammenfatning av høringsuttalelser vedrørende forslag til fremtidig skolestruktur i midtre Vågsbygd

Elevvedvirkning Rapport samlet versjon med struktur (005)



Dato 26. oktober 2018
Saksnr.: 201800783-24
Saksbehandler Svein T. Kvernes

Saksgang

Oppvekststyret
By- og miljøutvalget
Formannskapet
Bystyret

Møtedato

05.12.2018
06.12.2018
16.01.2019
23.01.2019

Skolestruktur i Vågsbygdområdet

Sammendrag

På bakgrunn av vedtak i Bystyret er det utredet ulike alternativ til framtidig skolestruktur i Vågsbygd. Følgende alternativ/strukturmuligheter ble utredet:

- **Strukturmulighet 0:** Viderefører dagens situasjon med de samme skoletypene. Rehabiliterer og erstatter deler av kapasitet med nybygg.
- **Strukturmulighet 0b:** Viderefører dagens situasjon, men med samlokalisert Vågsbygd skole på avd. Augland. Rehabiliterer og erstatter deler av kapasitet med nybygg.
- **Strukturmulighet 1:** Tre like store barneskoler og én felles ungdomsskole (Fiskå). Karuss omgjøres til barneskole.
- **Strukturmulighet 2a:** To jevnstore barneskoler (Vågsbygd og Slettheia skole) og en ungdomsskole (Karuss), Fiskå legges ned.
- **Strukturmulighet 2b:** Samme grep som 2a, men Vågsbygd dimensjoneres for en større barneskole og Slettheia består som i dag.
- **Strukturmulighet 2c:** Samme struktur som i 2a, men Vågsbygd skole bygges ny på Fiskå-tomta.
- **Strukturmulighet 2d:** Samme struktur som 2b, men Vågsbygd skole bygges ny på Fiskå-tomta.

Norconsult, som fikk i oppdrag å gjennomføre utredningen, anbefalte etter en samlet vurdering Strukturmulighet 2b som den mest fremtidsrettede organiseringen av de kommunale grunnskoletenestene i Midtre-Vågsbygd. Dette vil si:

- To barneskoler - Vågsbygd dimensjoneres for en større barneskole og Slettheia består som i dag.
- En felles ungdomsskole på Karuss.

Formannskapet vedtok i møte 11.04. 2018 å sende utredningen på høring.

Vedtaket i denne saken vil legge premissene for hvordan skolestrukturen i Vågsbygdområdet vil være de neste 30-40 årene. Derfor er det avgjørende at løsninger og strukturvalg vurderes i et slikt langsiktig perspektiv. Rådmannen vurderer i utgangspunktet at dagens struktur i området er u hensiktsmessig med til dels små skoler innen et lite geografisk område.

Ungdomstrinnet i Midtre Vågsbygd/Slettheia bør samles på en skole. Det frarådes å gjøre store investeringer for fremtiden i en struktur med ungdomstrinn på to skoler med henholdsvis ca. 230 og 270 elever. Det er faglige argumenter som taler for denne anbefalingen. Størrelsen på skolen vil gi gode forutsetninger for å møte dagens og fremtidens krav med hensyn til faglig kvalitet og kompetansemessig bredde og dybde.

Rådmannen og oppvekstdirektøren anbefaler videre at felles ungdomsskole lokaliseres til Karuss skole og at Vågsbygd avd Augland utvides og blir skole for hele barnetrinnet i Midtre Vågsbygd i samsvar med Alternativ 2B.

Løsningen vurderes samlet sett å være den beste. Karusstomta anses best egnet for en felles ungdomsskole med god infrastruktur på idrettssiden, god tilgang til natur- og friluftsområder og en hensiktsmessig nærhet til Vågsbygd senter. Strukturen vil gi en stabil og forutsigbar skoletilhørighet for barnetrinnet i området. Større skoler er å foretrekke ut fra flere hensyn som det er redegjort for i saken. En felles ungdomsskole på Fiskåtomta vil medføre at nærmere 1200 elever er lokalisert innenfor et lite område i tilknytning til Vågsbygd senter, noe som vurderes å kunne være uheldig. I tillegg vil det bli knapphet på idrettsfasiliteter. Det anses å være et stort potensiale til å utvikle annen tjenesteyting i et viktig senterområde dersom Fiskåtomta frigis. Derfor anses strukturalternativ 1 å ha vesentlige ulemper.

I et 40-årsperspektiv vil løsningen gi en besparelse på ca. 330 mill. kr fremfor å bygge opp strukturen som den er nå. Tiltakene kan for øvrig realiseres med minimal bruk av midlertidige løsninger.

Ingen av høringsinstansene ønsker eller har anbefalt alternativene som følger av lokalisering av felles ungdomstrinn på Karusstomta. Argumentene går hovedsakelig på skolestørrelse, ungdomsmiljø og pedagogiske hensyn. Rådmannen og oppvekstdirektøren mener imidlertid at mange av betenkelighetene som fremføres kan løses eller motvirkes gjennom gode prosesser og måten skoleanlegget utformes på. Ellers viser forskning at kvaliteten i skolen først og fremst avhenger av det faglige innholdet, ikke av skolestørrelse eller struktur.

Strukturen vil kunne gjennomføres i løpet av ca. tre år fra oppstart i 2021. De organisatoriske endringene vil bli vesentlige og forutsetter gode prosesser.

Alternativt anbefaler Rådmannen alternativ 2A, som innebærer lokalisering av felles ungdomstrinn på Karusstomta og at elevene på barnetrinnet fordeles mellom Vågsbygd Augland og Slettheia.

Dersom Bystyret i denne saken ikke vedtar å samle elevene på ungdomstrinnet på en skole, anbefaler rådmannen at fremtidig struktur avklares etter kommunesammenslåingen i 2020. Dette på bakgrunn av de betydelige merkostnadene som ligger i de gjenstående alternativene og de bindingene investeringsbeslutningene vil medføre for den nye kommunen i fremtiden.

Teknisk direktør og kulturdirektøren har bidratt med fakta og vurderinger i saken og er enige i innstillingen. Også programleder for Nye Kristiansand er forelagt innstillingen og stiller seg bak anbefalingene.

Saken sendes også til By- og Miljøutvalget for uttalelse.

Forslag til vedtak

1. Elevene på ungdomstrinnet i Midtre Vågsbygd og Slettheia samles på en ungdomsskole.
2. Vågsbygd skole avd. Augland utvides til å være barnetrinnskole for hele Midtre Vågsbygd. Felles ungdomstrinn lokaliseres til Karusstomta i samsvar med strukturalternativ 2B
3. Konkret gjennomføring og nødvendige investeringer tas inn i forbindelse med rullering av handlingsprogram.

Ragnar Evensen
Rådmann

Svein Ove Ueland
Oppvekstdirektør

Vedlegg:

-Hovedrapport – utredning av fremtidig skolestruktur i Midtre Vågsbygd med tilhørende vedlegg:

- Mulighetsstudie
- Momenter fra brukermedvirkningsprosess
- LCC - analyse (Life cycle cost analysis)

-Oppsummering av høringsuttalelser

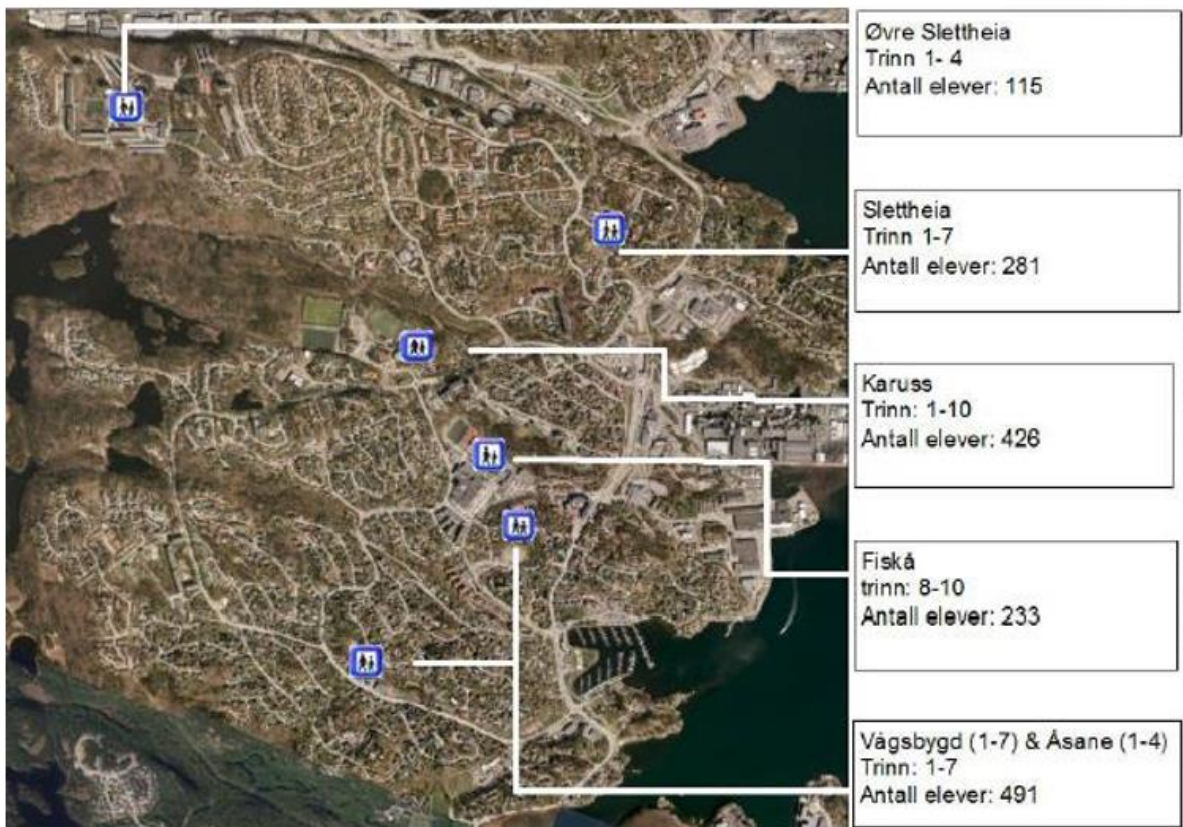
-Rapport fra medvirkningsprosesser med elever

1. Bakgrunn

To skoler i Vågsbygdområdet, Åsane og Fiskå, har betydelige opprustningsbehov. Bystyret har vedtatt at alternative skolestrukturmuligheter i Midtre Vågsbygd skal utredes før et eventuelt vedtak om rehabilitering og investering på disse skolene. Skolene som omfattes av utredningen er Vågsbygd avd. Augland (4.-7. trinn), Vågsbygd avd. Åsane (1.-3. trinn) (disse skolene er administrativt sammenslått), Karuss (1-10), Fiskå (8-10) og Slettheia (1-7).

Øvre Slettheia skole inngår ikke i strukturutredningen. Dersom tiltakene på barnehagen, som følge av omfattende fuktskader, blir særlig omfattende, vil en løsning kunne være å bygge om skolen til barnehageformål og utvide Slettheia skole som en «gjennomgående» 1-7 skole for hele området. En eventuell strukturendring her vil kreve en ny prosess med utredning og høring. Derfor velges det ikke å ta denne muligheten inn nå, fordi det vil medføre forsinkelser. Et vedtak i denne saken med strukturmulighetene som er utredet, og gitt uttalelser til, vil ikke lukke mulighetene for en eventuell strukturendring knyttet til Øvre Slettheia.

Bildet viser skolene i området:



Tidligere vedtak i saken

- Handlingsprogram 2015-18/2016-19, plan- og utredningsprogram
- Verbalvedtak Bystyret HP 2016-19: *Før det vurderes å oppruste skoler i midtre Vågsbygd, gjennomføres en vurdering av skolestrukturen.*
- HP 17-20/HP 2018/21, Rådmannen har lagt inn 5 mill. kr i 2019 og 45 mill. kr i 2020 til oppstart av tiltak ifm valgt struktur, samt utredningsmidler i 2017.
- Sak 39/18 til Formannskapet, Rapport om skolestruktur i Vågsbygdområdet – utsendelse på høring
- Rådmannens forslag til handlingsprogram 2019-22 – midler til oppstart av tiltak skjøvet fra 2020 til 2021 begrunnet i at det er realistisk fremdrift.

Krav til saksbehandling i saker som gjelder skolestrukturendringer/skolenedleggelse

Det er ikke fastsatt eget regelverk for saker som gjelder skolestruktur og nedleggelse av skoler. Forvaltningslovens krav til saksbehandling gjelder. I tillegg har Utdanningsdirektoratet utgitt eget rundskriv som omhandler saksbehandling i slike saker:

- Spørsmål om skolestruktur og eventuelle kretsgrenser for skoler vil i stor grad berøre foreldre og nærmiljø. Skolens samarbeidsutvalg, alternativt foreldrerådet, bør derfor få anledning til å uttale seg når det gjelder vedtak om skolestruktur. Andre som bør få anledning til å uttale seg i slike saker kan være:
 - Fagforeningene for de ansatte ved skolen, grendelag og andre grupper og organisasjoner som kan ha interesse i saken, andre brukere av skolen som vil bli påvirket av en nedleggelse, andre brukerorganer ved skolene, for eksempel skolemiljøutvalg og elevråd, samarbeidsutvalg eller foreldreråd ved andre skoler som berøres.
- Øvrig avtale- og lovverk om medbestemmelse avtalt mellom partene forutsettes fulgt opp.
- Hvis endring av skolestruktur medfører endringer i skyssbehov, bør også fylkeskommunen få anledning til å uttale seg i saken.
- Det finnes ikke lov- og forskriftsbestemte regler for hvor lang fristen for å uttale seg skal være i saker om skolestruktur. Den enkelte som skal uttale seg må imidlertid få tilstrekkelig tid til å forberede sin uttalelse.

Utredningen har for øvrig ikke status som plan etter Plan- og bygningsloven. Derfor gjelder ikke disse formalkravene for høring og saksbehandling.

Prosess fram til saksbehandling

På bakgrunn av Bystyrets vedtak ble det vurdert at en ekstern gjennomgang var hensiktsmessig som et grunnlag for beslutning om den fremtidige strukturen.

Høsten 2016 ble det derfor invitert til oppdragskonkurranse om utredningsarbeidet. På grunn av mulige uklarheter i konkurransegrunnlaget, ble det besluttet å avlyse konkurransen og nytt konkurransegrunnlag ble utarbeidet med en smalere og mer spisset bestilling.

På bakgrunn av oppdragsbeskrivelsen, kompetansen og erfaringer fra tilsvarende utredninger, ble Norconsult valgt til å gjennomføre utredningen. Norconsult er blant firmaene med størst erfaring fra tilsvarende oppdrag i Norge, i tillegg har de ansvar for drift av Utdanningsdirektoratets rådgivningstjeneste om fysisk læringsmiljø.

Norconsult leverte sin rapport med anbefaling i februar 2018.

Etter en kvalitetssikringsrunde ga Oppvekststyret og Formannskapet i april sin tilslutning til å sende den på høring i perioden mai/juni. På bakgrunn av Formannskapets vedtak ble også to nye strukturmuligheter (2C og 2D), i tillegg til de 5 andre, utredet og sendt på høring.

Høringsinstansene var styrene ved Vågsbygd, Fiskå, Karuss og Slettheia skoler, Elevråd og FAU ved samme skoler, arbeidstakerorganisasjonene, Vest- Agder Fylkeskommune og Vågsbygd vel.

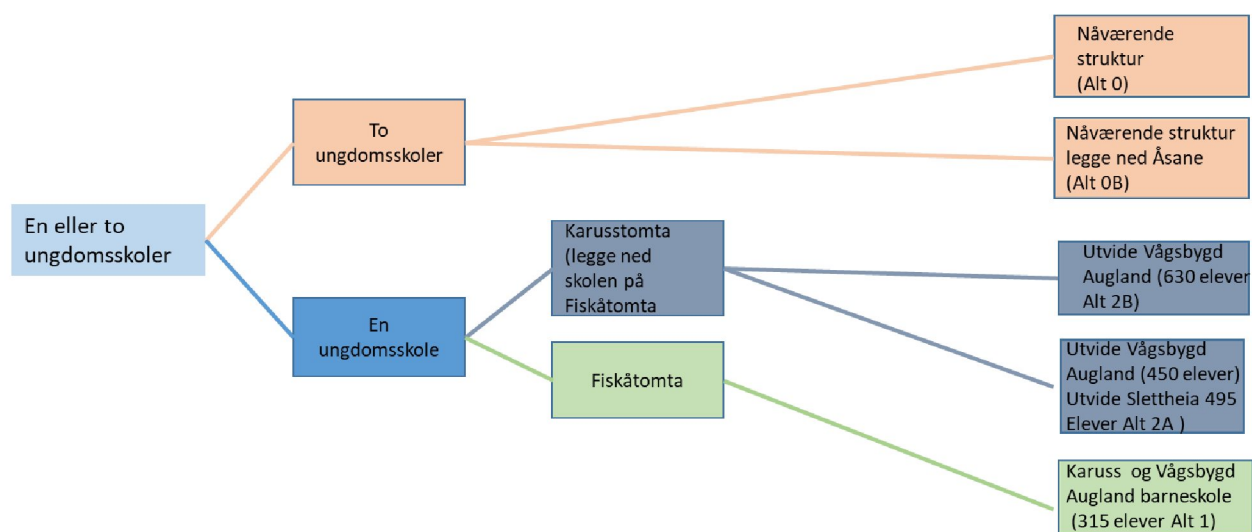
Etter høringsrunden ble det i august/september i tillegg gjennomført egen medvirkningsprosess med elevrådene ved Fiskå, Karuss og Vågsbygd. Resultatet av medvirkningsprosessen foreligger i form av egen rapport.

Strukturmuligheter som er utredet

I tillegg til dagens skolestruktur, er det vurdert seks alternative muligheter for skolestruktur:

- Strukturmulighet 0: Viderefører dagens situasjon med de samme skoletypene. Rehabiliterer og erstatter deler av kapasitet med nybygg.
- Strukturmulighet 0b: Viderefører dagens situasjon, men med samlokalisert Vågsbygd skole på avd. Augland. Rehabiliterer og erstatter deler av kapasitet med nybygg.
- Strukturmulighet 1: Tre like store barneskoler og én felles ungdomsskole (Fiskå). Karuss omgjøres til barneskole,
- Strukturmulighet 2a: To jevnstore barneskoler (Vågsbygd og Slettheia skole) og en ungdomsskole (Karuss), Fiskå legges ned
- Strukturmulighet 2b: Samme grep som 2a, men Vågsbygd dimensjoneres for en større barneskole og Slettheia består som i dag.
- Strukturmulighet 2c: Samme struktur som i 2a, men Vågsbygd skole bygges ny på Fiskå-tomta.
- Strukturmulighet 2d: Samme struktur som 2b, men Vågsbygd skole bygges ny på Fiskå-tomta.

Figuren viser sammenhengen mellom ungdomstrinnsmulighetene og strukturalternativene. Strukturmulighetene 2C og 2D ikke tatt med da de ikke vurderes som aktuelle eller realistiske, særlig av hensyn til egnetheten av Fiskåtomta for barnetrinn. Dette er nærmere redegjort for senere i saken.



Norconsultrapportens anbefalinger

Norconsult vurderer at strukturmulighet 1, 2a/2c og 2b/2d alle vil gi Midtre-Vågsbygd en bedre og mer fremtidsrettet organisering av de kommunale grunnskoletjenestene. En videreføring av dagens skolestruktur, med de omfattende nyinvesteringene det omfatter, er ikke å anbefale. Etter en samlet vurdering anbefaler Norconsult **Strukturmulighet 2b** – som den mest fremtidsrettede organiseringen av de kommunale grunnskoletjenestene i Midtre-Vågsbygd. Dette vil si:

- En felles ungdomsskole på Karuss.
- To barneskoler - Vågsbygd dimensjoneres for en større barneskole og Slettheia består som i dag.

Deres anbefalinger baserer seg på at alternativet kommer klart best ut økonomisk, i tillegg til at det er godt avstemt med der elevene bor.

Øvrige sentrale momenter fra rapporten

Økonomi

De økonomiske analysene er en sentral del av rapporten og grunnlaget for konklusjonene fra Norconsult:

Sammenligning av modellerte investerings- og driftskostnader (i NOK)	Mulighet 0 - Videreføring av dagens situasjon	Mulighet 0b - Videreføring av dagens situasjon, samlokalisert Vågsbygd skole på avd. Augland	Mulighet 1 - Tre like store barneskoler og en felles ungdomsskole
Investeringsbehov	326 mill	292 mill	300 mill
Skoledrift basert på elevtall	95,4 mill	95,2 mill	94,8 mill
Byggdrift FDV (LCC)	20,6 mill	19,9 mill	19,6 mill
Rente- og kapitalkostnad (årskostnad)	17,5 mill	15,8 mill	16,1 mill
Skysskostnader	-	-	-
Årskostnad restverdi etter 30 år (bygg, tomt, ev. slagsverdi)	-2,8 mill	-2,5 mill	-3,1 mill
SUM ÅRLIGE KOSTNADER	131 mill	128 mill	127 mill
Differanse fra Mulighet 0 - modellert årlig		-2,3 mill	-3,2 mill

Sammenligning av modellerte investerings- og driftskostnader (i NOK)	Mulighet 2a - To jevnstore barneskoler og en felles ungdomsskole	Mulighet 2b - To barneskoler med ulik størrelse og en felles ungdomsskole	Mulighet 2c - To jevnstore barneskoler og en felles ungdomsskole. Vågsbygd skole på Fiskå-tomten.	Mulighet 2d - To barneskoler med ulik størrelse og en felles ungdomsskole. Vågsbygd skole på Fiskå-tomten.
Investeringsbehov	314 mill	299 mill	391 mill	369 mill
Skoledrift basert på elevtall	91,7 mill	91,7 mill	91,7 mill	91,7 mill
Byggdrift FDV (LCC)	19,8 mill	19,1 mill	19,2 mill	18,5 mill
Rente- og kapitalkostnad (årskostnad)	16,8 mill	16,0 mill	20,9 mill	19,8 mill
Skysskostnader	0,2 mill	0,3 mill	0,2 mill	0,3 mill
Årskostnad restverdi etter 30 år (bygg, tomt, ev. slagsverdi)	-4,9 mill	-4,8 mill	-5,6 mill	-5,4 mill
SUM ÅRLIGE KOSTNADER	124 mill	122 mill	126 mill	125 mill
Differanse fra Mulighet 0 - modellert årlig	-7,0 mill	-8,3 mill	-4,2 mill	-5,8 mill

Norconsult har i sin rapport og i den vedlagte LCC-beregningen redegjort for de ulike elementene som innvirker på kostnadene. I den etterfølgende utredningen i saken er det særlig kostnadsdifferansen mellom 0-alternativet og det samlede investeringsbehovet som har betydning for vurderinger og konklusjoner.

Den største kostnadsdifferansen er mellom 0-alternativet og alternativ 2b og er på 8,3 mill. kr årlig.

Ellers er det i rapporten blant annet redegjort for:

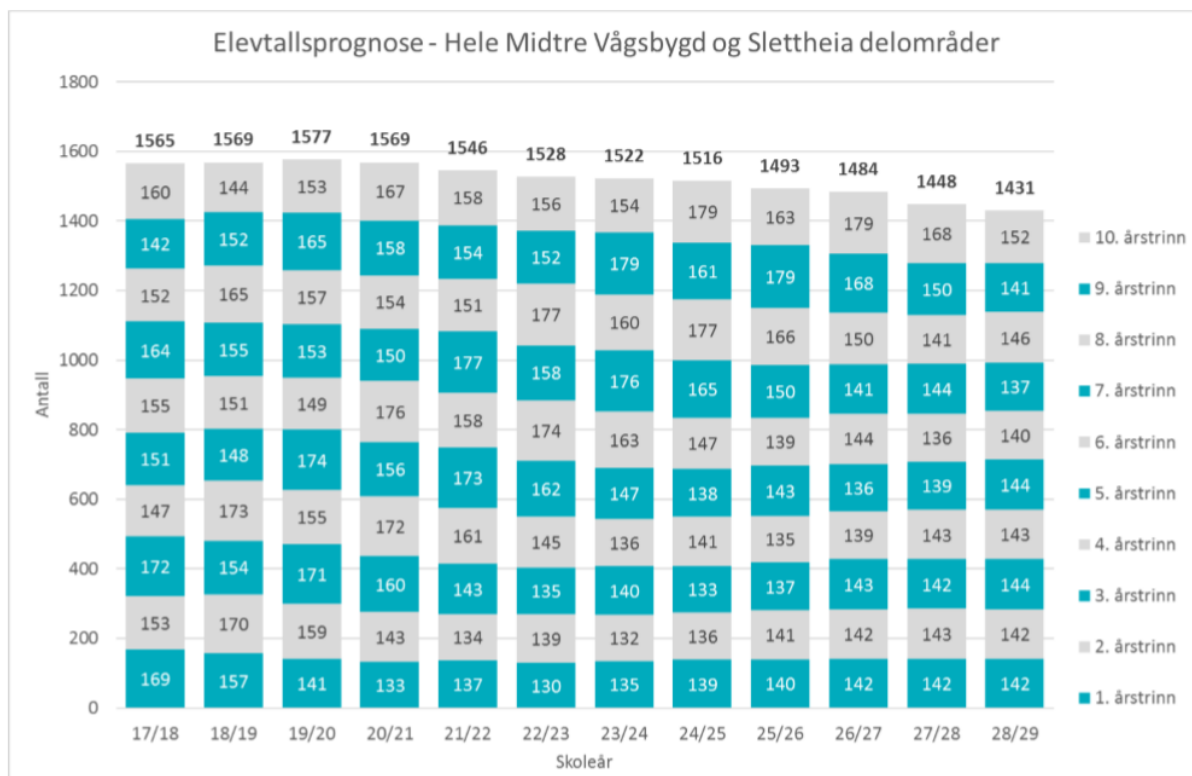
- Status ved den enkelte skole – skolebeskrivelse, areal- og kapasitetsvurderinger
- Ulike begrunnelser for å endre skolestruktur og vurdering av sentrale faktorer som:
 - Planfaktorer
 - Tjenestefaktorer
 - Pedagogiske og organisatoriske faktorer
 - Bygg- og vedlikeholdsfaktorer
 - Folkehelsefaktorer
 - Trafikksikkerhet
- Beskrivelse og vurdering av de ulike strukturalternativene
- Anbefaling

Som vedlegg og underlag for utredningen foreligger:

- Mulighetsstudie for de aktuelle skoletomtene
- LCC - beregninger (Life cyclus cost)
- Momenter fra innledende brukervedvirkning

Prognoser

Den samlede prognosen som er lagt til grunn i rapporten for området er levert av kommunen og viser følgende elevtallsutvikling:



Prognosen viser et synkende elevtall, men nærmere vurderinger kan tyde på at nedgangen blir noe mindre enn det prognosen viser. Elevene ved Øvre Slettheia inngår også i prognosen. Skolen har mellom 100 og 120 elever.

I vurderingen av strukturmuligheter er det lagt til grunn et behov for 945 elever på barnetrinnet og 500 elever på ungdomstrinnet i Midtre Vågsbygd og Slettheia eksklusiv Øvre Slettheia. I tillegg er det i forbindelse med den enkelte skoles utvidelsesbehov lagt til en bufferkapasitet på 10-15%.

Eksisterende situasjon og utbyggingsmuligheter ved den enkelte skole

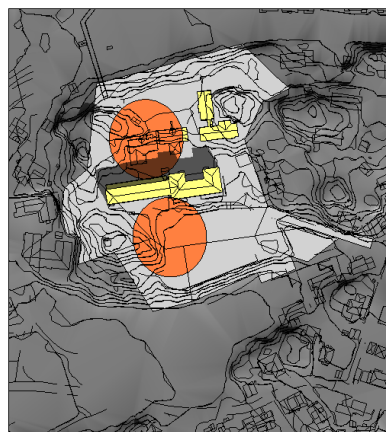
Norconsult har utarbeidet mulighetsstudie, som blant annet gir en oversikt over planstatus, tomteforhold, og eiendomsforhold og utbyggingspotensiale og vurdering av utbyggingsmuligheter ved den enkelte skolen. Denne kan kort oppsummeres slik:

Vågsbygd skole, avdeling Augland ligger innenfor kommuneplanens senterområde Vågsbygd (delområde S4). Et større område sør for skolen har planformål grønnstruktur.

Skoleområdet er uregulert. Grønnstrukturområdet sør for skolen er regulert til park, lek og idrettsanlegg. Areal som grenser til skoletomta i nordøst for skolen er regulert til offentlig tjenesteyting skole/barnehage. Størsteparten av dette arealet er i privat eie.

Samlet tomteareal rundt skolen, som eies av Kristiansand kommune, er ca. 19320 m². Areal på sørsiden som er regulert til park/lek eller idrett er ca. 12260 m².

Det er gode muligheter både på nord- og sørsiden av hovedbygget for oppføring av nybygg/tilbygg. I utgangspunktet anser Norconsult det som mest hensiktsmessig å bygge nytt på nordsiden. Dette gir mulighet for god kobling mellom nybygg og kommunikasjonsarealer i eksisterende bygg. I tillegg kan et nybygg her gi mulighet for å aktivisere skoleplassen bedre enn dagens situasjon. Et nybygg på sørsiden vil i større grad båndlegge gode, solrike uteområder, samt at noe mere undervisningsarealer i eksisterende bygg må bygges om for å få til en god kobling mellom nytt og gammelt. I situasjon med maksimal utbygging, bør det vurderes å bygge på begge sider av eksisterende bygg.



Kommunen har for øvrig mulighet for tilleggsverv av areal som vil øke utviklingsmulighetene for skolebygg og uteområder.

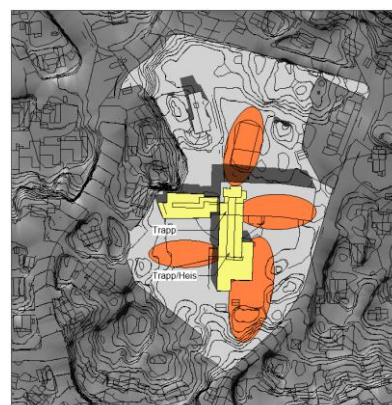
Vågsbygd skole, avdeling Åsane ligger innenfor område avsatt til tjenesteyting i kommuneplanens arealdel. Tilgrensende område mot nord har planformål grønnstruktur.

Skoleområdet og tilgrensende grønnstruktur er uregulert. Samlet kommunalt tomteareal avsatt til skoleformål, er ca. 7300 m². Tilgjengelig grøntareal mot nord er også kommunal eiendom, med areal ca. 7430 m².

Nybygg kan plasseres på tomt til eksisterende bygg, i skråningen mot vest eller i nordre ende av skoletomt. På grunn av skoletomtens beliggenhet og form anser Norconsult at den best egnede plassering for et nybygg er i skråning mot vest.

Slettheia skole ligger innenfor område avsatt til tjenesteyting i kommuneplanens arealdel, med samlet kommunalt tomteareal ca. 31300 m². Av dette utgjør skoletomten ca. 28800 m². Resten benyttes i dag til barnehage. Tilgrensende området mot sørvest har planformål grønnstruktur og er også kommunal eiendom, med areal ca 2400m²

Skoleområde er avsatt som skoletomt i reguleringsplan for Slettheia, del av gnr 4 bnr 1. Deler av dette området er i dag omregulert og bebygget med boliger og ikke tilgjengelig for



videre utbygging av skolen. Areal under skolen er regulert til tunell, med visse begrensinger mht gjennomføring av nye tiltak. (Reguleringsplan for RV456, Hannevika- Lumbergkrysset, vedtatt 2009)

Det er gode muligheter for oppføring av nybygg/tilbygg flere steder på tomten. Utfordringen blir å finne en plassering som gir minst mulig avstander internt i anlegget og en god kobling til eksisterende bygg uten omfattende ombygging. Norconsult anser det som mest hensiktsmessig å bygge nytt på østsiden av hovedfløy. Et nybygg her vil også kunne gi mulighet for å aktivisere de store utearealene på denne siden bedre enn i dagens situasjon.

Karuss skole ligger innenfor et område avsatt til tjenesteyting i kommuneplanens arealdel, med samlet areal ca. 24770 m². Av dette utgjør skoletomten ca. 21630 m². Resten benyttes i dag til barnehage. Tilgrensende områder har planformål idrettsanlegg (Karuss idrettspark) og grønnstruktur i kommuneplanens arealdel.

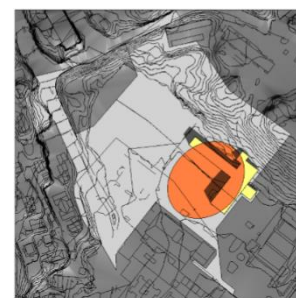
Skoleområdet inngår i reguleringsplan for Karussområdet, 1999 (planid 725).

På grunn av den langstrakte, godt terrengtilpassede «byggningskroppen», er det begrensede muligheter for plassering av et nybygg som gir en god kobling til eksisterende bygg. Norconsult anser at den best egnede plassering vil være i skråning mot nordøst da dette gir god terrengtilpasning og mulighet for å koble nybygg med heis til idrettshall og underetasje i ett av dagens ungdomsskolebygg.



Fiskå skole inngår i kommuneplanens senterområde, Vågsbygd (delområde S4). Et større område øst for skolen har planformål grønnstruktur, og området vest for skolen har formål idrettsanlegg. Området er regulert til skole i reguleringsplan for Vågsbygd sentrum (planid 140).

Idrettsanleggene er regulert til friområde og kombinert formål friområde/ parkering i reguleringsplan for Vågsbygd senter, 2005 (planid 865). Samlet tomteareal rundt skolen, som eies av Kristiansand kommune, er ca. 33209 m².



Da resterende arealer innenfor tomtegrenser er regulert til friområde eller parkering, anser Norconsult tomt for eksisterende bygg som den eneste egnede plassering for et nybygg.

Et nybygg ved Fiskå ungdomsskole bør kunne integrere løsninger som omhandler byutviklingsprinsipp og plasseres slik at det aktiviserer område mellom videregående skole og ungdomsskolen og skaper god kontakt til omkringliggende sentrumsfunksjoner.

Kommuneplanens føringer

Kommuneplanens samfunnsdel med overordna arealstrategi

Kommuneplanens samfunnsdel inneholder fire satsingsområder med mål og strategier overordnede strategier for arealplanlegging.

Det er en forutsetning at kommunens økonomiske handlefrihet skal sikres gjennom effektiv ressursbruk. Kommunens innbyggere skal gis et så godt tjenestetilbud som mulig innenfor de økonomiske rammene.

Flere av målene og strategiene har direkte eller indirekte relevans for valg av skolestruktur i Vågsbygd/denne saken:

Samskaping som drivkraft:

- Kristiansand kommune er regional drivkraft i utvikling av effektive og brukervennlige tjenester.
 - Sikre behovsdrevet og innovativ tjenesteutvikling tilpasset endringer i samfunnet.

Kompetanse for verdiskaping

- Kristiansand kommune er en levende kompetanseby hvor innbyggerne utvikler og anvender sin kompetanse.
 - Sikre høy kvalitet i barnehage og skole som grunnlag for livslang læring og mestring av grunnleggende ferdigheter.
 - Ha et mangfold av fritidsarenaer som legger til rette for utvikling og bruk av egen kompetanse.
- Kristiansand er attraktiv for arbeidsgivere, arbeidstakere og studenter
 - Sikre konkurransedyktig teknisk, sosial og digital infrastruktur, god kvalitet i tjenestetilbudet.
 - Synliggjøre byens økonomiske, kulturelle og naturgitte lokaliseringsfortrinn og kvaliteter som gjør den attraktiv for unge.

Deltakelse og tilhørighet

- I Kristiansand lever alle barn og unge et liv under forhold som fremmer verdighet, tilhørighet, mestring og deltagelse i fellesskapet.
 - Sikre at barn og unge opplever å være inkludert i barnehage og på skole.
- Innbyggerne har mulighet til å ivareta egen helse, trivsel og livskvalitet.
 - Sikre trygge lokalsamfunn og prioritere boområder med levekårsutfordringer

Byvekst med kvalitet

- Kristiansand er en kompakt by med urbane kvaliteter, attraktive bydeler og klimavennlig transport.
 - Prioritere høy arealutnyttelse i senterområder og nær knutepunkt for kollektivtransport og utvikle en by der funksjoner innbyggerne trenger i hverdagen ligger i gang-/sykkelavstand.
- Innbyggerne lever i mangfoldige nærmiljø
 - Legge til rette for levende sentre, mangfoldige, tilhørighetsskapende bo- og nærmiljø med opplevelsestilbud, tjenestetilbud og arbeidsplasser.
 - Skape trygge og gode byrom med møteplasser som gir økt utfoldelse, aktivitet og sosiale fellesskap på tvers av alder, livssyn og etnisk bakgrunn.

Også kommuneplanens overordnede strategier for arealplanlegging er relevante

1. Redusere transportbehovet gjennom god samordning av bolig-, areal- og transportplanlegging.
2. Legge til rette for at veksten i persontransporten tas gjennom gange, sykkel og kollektive løsninger.
6. Utvikle senterområder med leiligheter, dagligvarebutikk, andre tjenester og sosiale møteplasser tilpasset det omlandet det skal betjene og tilrettelagt for et samfunn der en større andel av innbyggerne er eldre.
10. Sikre og utvikle gode arealer til offentlig tjenesteyting i sentrum og sentrumsnære områder.

Senterstruktur

Vågsbygd bydelssenter videreutvikles som et senter med identitet, urbane kvaliteter og skal inneholde viktige funksjoner på bydelsnivå, detaljhandel og offentlige tjenestetilbud. Senteret skal dimensjoneres for å dekke bydelens behov. Området gir muligheter for å utvikle attraktive bolig- og senterfunksjoner nær sjøen.

Kommuneplanens arealdel – generelle føringer og bestemmelser

Tomter til offentlig og privat tjenesteyting. Eksisterende og fremtidige arealer til skoler, barnehager og sykehjem er vist med arealformål tjenesteyting. Dette er gjort blant annet for å sikre nok arealer til disse formålene i de enkelte boligområder.

Estetikk – oppføring av nye bygg og anlegg

Signalbygg herunder skoler skal utformes etter følgende prinsipper:

- Bygget bør ha en sentral plassering i forhold til offentlige plasser og hovedgater.
- Byggene skal, sammen med andre dominerende anlegg i området, bidra til å skape gode offentlige uterom.

Retningslinjer for tjenesteyting:

- For områdesentre må samlokalisering med skole, barnehage, bydelshus og idrettsanlegg vurderes. Som prinsipp skal områdesentre og offentlige/allmenntilgjengelige funksjoner legges nær hverandre for å oppnå synergieffekt.
- Arealer til offentlig og privat tjenesteyting skal, så langt det er mulig, samlokaliseres i tilknytning til bydels- og områdesentre med godt kollektiv- og gang- og sykkelveitilbud.
- En skoletomt bør være på 25 dekar og ligge i tilknytning til natur- og friluftsområder med forbindelse til sjø og/eller skog. Trafikkforholdene skal være trygge. Skolebygningen og skolegården skal være møteplass for nærmiljøet. Skolegårdene er nærmiljøparker og utformes etter normalene for utomhusanlegg.
- Dersom skoler, barnehager eller liknende virksomheter legges ned, skal arealene disponeres til andre tjenesteytende formål.

Kommuneplanbestemmelsene § 9. Uteareal for opphold, lek, rekreasjon og idrett (pbl § 11-9 nr. 5, 6) b. Lokalisering og utbyggingsvolum

- Det skal etableres nærmiljøpark i tilknytning til grunnskoler i alle nye utbyggingsområder. Nærmiljøparken skal være minimum 15 dekar og legges i tilknytning til annen grønnstruktur. Nærmiljøpark gjelder også som kvartalslek innen gitte avstandsgrenser for kvartalslekeplass/ tilbud. 7'er fotballbane skal integreres i nærmiljøparken.

Erfaringer med skolesammenslåing og skolestørrelser

Ved sammenslåing av skoler til større enheter er det mange hensyn å ta utover de økonomiske konsekvensene. Mange kommuner har gjennomført skolesammenslåinger og har i forkant drøftet fordeler og ulemper ved skolesammenslåing. Dette er prosesser som skaper engasjement både hos elever, foreldre, skole og politikere. I Norge handler skolesammenslåingprosesser ofte om små grendeskoler som slås sammen til en stor sentralskole. Her fungerer de små skolene som et samlingspunkt i bygda. Det vil normalt være mindre konsekvenser for opplevelsen av skolen som samlingspunkt og felles arena for nærmiljøet i bynære strøk enn for en liten skole i en bygd. Denne faktoren tas det dermed ikke hensyn til i denne analysen. Likeså faktoren med gåavstand/ skysproblematikk, da dette ikke er en problemstilling i Vågsbygd.

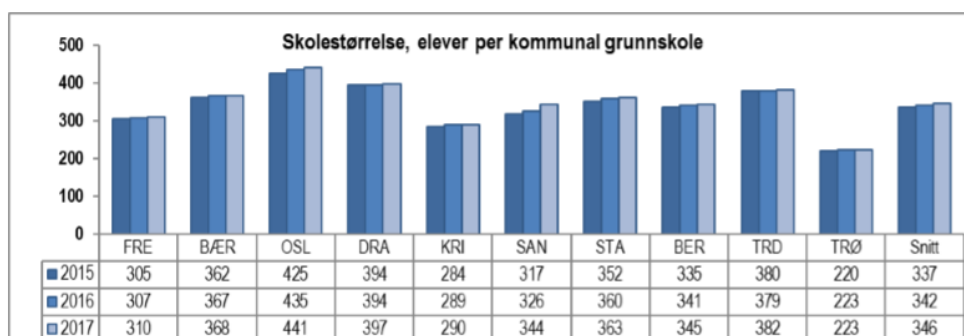
Bærum har nylig hatt en prosess for skolesammenslåing. Denne prosessen kan ha mer til felles med prosessen i Kristiansand med tanke på folketall og skoletetthet. Vi har derfor hatt et blikk på erfaringene fra Bærum.

Temaet drøftes nærmere under vurderingsdelen senere i saken der vi prøve å belyse de pedagogiske konsekvensene av en skolesammenslåing basert på forskning og på erfaringer fra prosesser i andre kommuner. Dette gjelder hensynet til læringsutbytte, læringsmiljø, fagmiljø og ledelse. Det gjøres også vurderinger av eventuell betydning skolestørrelse kan ha i forhold til fremtidens skole og den kommende fagfornyelsen.

Skolestørrelser i Norge

De aller fleste skolene i Norge er små og gjenspeiler den desentrale bosettingen. Hele 830 skoler har færre enn 100 elever. Det er ca 420 mellomstore og store skoler (400-900 elever). Flere av de større kommunene i Norge har nå vedtatt strategier for å bygge skoler på over 700 elever. Opplæringsloven hadde tidligere en bestemmelse om at skoler normalt ikke skulle være større enn 450 elever, den ble fjernet for ca 5 år siden. Dette var også førende for Kristiansand til og med skolestrukturutredningen i 2010. Strategien er senere endret til at kommunen nå ønsker større skoler. Dette er begrunnet både i faglige og økonomiske hensyn. Strategien er synliggjort i forbindelse med senere rullering av handlingsprogrammet og er basert på analyser av merkostnader knyttet til Kristiansands skolestruktur. Figuren under viser at det bare er Tromsø naturlig nok som har færre elever pr skole enn Kristiansand. Det er vurdert at merkostnaden for Kristiansand i driftsutgifter er minst 15 mill. kr høyere enn dersom kommunen hadde skolestørrelse som ASSS-snittet. .

Figur 7 Antall elever i kommunale grunnskoler, vektet / Antall kommunale grunnskoler (Kilde: KOSTRA)



Høring og medvirkning

Som ledd i utredningen og saksforberedelsen er det i tre ulike prosesser/faser gitt rom for medvirkning og innspill fra elever, foresatte og ansatte.

Innledende SWOT-analyse

Innledningsvis i arbeidet med strukturutredningen ble det gjennomført en medvirkningsprosess med elever, ansatte og foreldre på de skolene som kunne bli berørt av strukturendringene. Hensikten var at Norconsult, i en tidlig fase av arbeidet, fikk synspunkt og innspill som var viktig å ta med og drøfte i utredningen. Innspillene følger som vedlegg til saken.

Høring

Strukturutredningen fra Norconsult, supplert med alternativ 2C og 2D som framkom i formannskapet vedtak i sak 39/18, ble sendt på høring til styrene ved Vågsbygd, Fiskå, Karuss og Slettheia skole, elevråd og FAU ved samme skoler, fagorganisasjonene, Vest-Agder Fylkeskommune og Vågsbygd vel.

Det kom inn 11 høringsuttalelser, enkelte med flere vedlegg. Oppsummering av hver enkelt høringsuttalelse med Norconsult sine merknader følger som vedlegg til saken. Høringsuttalelsene fremgår som utrykte vedlegg.

Følgende høringsinnspill er mottatt:

Høringsuttalelse nr.	Tema	Avsender
1	Vågsbygd skole	Styret Vågsbygd skole
2	Vågsbygd skole	FAU Vågsbygd skole
3	Vågsbygd skole	Elevrådet Vågsbygd skole
4	Vågsbygd skole	Hyllebakken velforening
5	Slettheia skole	Stig Navjord, rektor
5 - vedlegg 1	Slettheia skole	Stig Navjord, rektor
5 - vedlegg 2	Slettheia skole	Susann Jarlsby og Stig Navjord
6	Fiskå skole	FAU Fiskå skole
6 - vedlegg 1	Fiskå skole	Klubben, styret og FAU ved Fiskå skole
6 - vedlegg 2	Fiskå skole	Klubben, FAU og Elevråd Karuss skole
7	Fiskå skole	Elevrådet ved Fiskå skole
8	Karuss skole	Skolemiljøutvalget Karuss skole, FAU Karuss skole, Elevrådet Karuss skole, Utdanningsforbundet Karuss skole, Delta Karuss skole, Fagforbundet Karuss skole
8 – vedlegg 1	Karuss skole	FliK på Karuss – samme avsender som uttalelse nr. 8.
9	Hele området	Utdanningsforbundet
10	Hele området	Fagforbundet
11	Hele området	Vågsbygd Vel
11 - vedlegg 1	Hele området	Vågsbygd vel

De fleste høringsinstansene støtter alternativ 0b, dvs dagens struktur med 2 ungdomsskoler og der Vågsbygd skole foreslås samlet i en skole, dvs at avdeling Åsane legges ned.

Innholdet i uttalelsene omhandler følgende tema og synspunkt:

- Pedagogiske hensyn må legges til grunn
- En eller to ungdomsskoler – skolestørrelse – skolemiljø og pedagogiske muligheter
- Samlokalisering av Vågsbygd skole ønskelig
- Utforming
 - klasserom og spesialrom
 - skolegården – opprusting, utforming, sonedeling
 - trafikkforhold ved den enkelte skole
- Flerbruksfunksjoner
- Nærskoleprinsippet
- Sikker skolevei
- Alternativ bruk av Åsane skole
- Opprustning av Slettheia skole – særlig å forbedre gymsalfunksjonen
- Ønske om at prosessen knyttet til endring av skolestruktur kan benyttes til å gjennomføre et større lokalsamfunnsprosjekt. Skolenes plassering, utforming og organisering kan påvirke fritidstilbud, nabofelleskap og engasjement i frivillige organisasjoner - skape møteplasser på tvers av generasjoner, religioner og kulturelle røtter.

Medvirkningsprosess elever

Etter høringsperioden ble det gjennomført egen medvirkningsprosess rettet mot barn og unge. Medvirkningen ble gjennomført av rådgiver Rita Galteland og barn og unges representant Hallvard Auestad i september 2018. Deltakere var elever på både barne- og ungdomstrinn fra elevrådene ved Slettheia, Vågsbygd, Karuss og Fiskå. Arbeidet og konklusjonene er oppsummert i egen rapport som følger som vedlegg til saken.

Elevene ble blant annet spurt om kvaliteter ved skolene de går på og mer konkret drøftet og svarte på spørsmål som:

- Fordeler og ulemper ved en større eller to mindre ungdomsskoler.
- Hva er viktig å ta hensyn til dersom Bystyret bestemmer seg for at det skal bygges en ny og større ungdomsskole med 540 elever?
- Hvor vil dere helst at en felles ungdomsskole skal bygges, dersom bystyret vedtar det?
- Fordeler og ulemper ved å legge ned barnetrinnet på Karuss og fordele elevene på Slettheia og Vågsbygd skoler, Enten som to jevnstore skoler (500/550 på hver skole) eller en mindre på Slettheia (350 elever) og en større skole med 630 elever (Vågsbygd).
- Hva er viktig å ta hensyn til dersom Bystyret bestemmer at elevene skal fordeles på to jevnstore skoler?
- Hva er viktig å ta hensyn til dersom bystyret bestemmer at alle elevene på 1.-7.trinn på Karuss og Vågsbygd skal samles til en ny skole med 630 elever?

Elevene er relativt samstemte i at de helst ønsker skolene/strukturen skal være som nå, men litt over halvparten mener at Åsane skole kan legges ned. Et mindretall av elevene ønsker en felles ungdomsskole. Ingen barnetrinnselever ønsker alternativ som gir «store» barneskoler.

Elevene er særlig opptatt av faglige og fysiske kvaliteter ved de enkelte skolene. Slik som bygnings- og utstyrmessig kvalitet, allsidige funksjoner, svømmehall og ikke minst gode kvaliteter på uteområdene. De er også opptatt av at skoleanlegget må bygges og utformes slik at det gir mulighet for et godt læringsmiljø uten mobbing.

2. Vurdering

Vedtaket i denne saken vil legge premissene for hvordan skolestrukturen i Vågsbygdområdet vil være de neste 30-40 årene. Derfor er det avgjørende at løsninger og strukturvalg vurderes i et slikt langsiktig perspektiv. Sentrale forhold som får betydning vil da blant annet dreie seg om de økonomiske rammebetingelsene kommunen kan forvente fremover, endringer og utviklingstrekk når det gjelder skolens innhold og krav til faglighet, befolkningsutvikling og arealmuligheter, klima- og miljøhensyn.

Rådmannen vurderer i utgangspunktet at dagens struktur i området er uhensiktsmessig med til dels små skoler innen et lite geografisk område. Derfor vurderes alle foreliggende strukturalternativ som bedre enn «0-alternativet», som innebærer å bygge opp igjen skolene på nåværende steder innenfor samme struktur.

I det etterfølgende gis en vurdering av enkelte sentrale faktorer som har betydning i saken.

Vurdering av Norconsultrapporten

Oppvekstdirektøren og rådmannen vurderer at rapporten gir et godt faglig grunnlag for de vurderinger og vedtak kommunen skal gjøre av den fremtidige strukturen i denne saken. I høringsuttalelsene er det etterlyst bedre faglige begrunnelser for større skoler. Dette temaet er derfor særlig belyst i det etterfølgende, i tillegg til enkelte andre sentrale deler av rapporten.

Vurdering av alternativ 2c og 2d

På bakgrunn av formannskapet høringsvedtak ble Norconsultrapporten supplert med ytterligere to alternativ:

- Alternativ 2c -som alternativ 2A med barnetrinnet fordelt mellom Slettheia skole og Vågsbygd skole (495/450 elever pr skole), men lokalisert til Fiskåtomta, ikke Augland.
- Alternativ 2d - som alternativ 2B, men med hele barnetrinnet (630 elever) lokalisert til Fiskåtomta.

Disse to alternativene ble utredet og sendt på høring sammen med øvrige alternativ. Norconsult vurderte at det rent arealmessig ikke var gunstig, særlig alternativ 2d. Rådmannen støtter denne vurderingen. Fiskåtomtas størrelse, utforming og nære tilknytning til Vågsbygd senter vil ikke være hensiktsmessig for en barneskolelokalisering. Samtidig vurderes Auglandstomta som særlig gunstig for en barneskole.

På denne bakgrunn anser rådmannen at alternativene 2C og 2D som uaktuelle og de tas ikke med i de videre vurderingene.

Faglig kvalitet og hensyn til læringsmiljø

Det er svært mange faktorer som virker inn på kvaliteten til hver enkelt skole. Samtlige studier som omtales her sier at innen skole er ingen studier så entydige at vi kan si at kun en faktor alene er avgjørende for resultater og opplevelse av læringsmiljø.

«Små skoler» og «store skoler» er relative begreper. Det er ikke skolestørrelsen det kommer an på, men det er læreren, lærersamarbeidet, og samarbeidet mellom ledelse og lærere som avgjør kvaliteten (Vaaland, Læringsmiljøsenderet 2017: <https://www.nrk.no/rogaland/-sma-og-store-skoler-har-de-samme-utfordringene-1.13432092>)

Vi har ikke funnet endelige tall som definerer begrepene «små» og «store» skoler etter at tallfestingen ble fjernet fra Opplæringsloven. Med bakgrunn i Læringsmiljøsenderets uttalelse, velger vi ikke å tallfeste en definisjon på hva som er en liten og stor skole.

Forskning om skolestørrelse, skolesammenslåing og skoleprestasjoner

Norge:

«Ingen faglig ulempe for elevene å flyttes til en større skole».

Overskriften er hentet fra en artikkel om en doktoravhandling fra 2016 (langtidsstudie) utført av Helge Sandvig Thorsen ved NHH. Denne doktoravhandlingen viser at det ikke gir noen faglig ulempe for elevene å overflyttes til en større skole etter nedleggelse av en mindre skole.

Kjerneoppgavene til skolen blir ikke rammet ved sammenslåing.

Studien viser et svakt fall i standpunktkarakterer, men studien forteller at dette skyldes vurderingspraksis der små skoler gir bedre karakterer til elevene. Dette funnet støttes av andre studier som viser at det er større avstand mellom standpunktkarakterer og eksamenskarakterer enn på større skoler.

NHH Helge Sandvig Thorsen <https://www.nhh.no/forskning/forskningsnytt/arkiv-forskningsartikler/2016/mai/skolenedleggelse-ingen-ulempe/>

En doktoravhandling fra Nicolai Ramstad, NTNU 2014, har tatt utgangspunkt i ungdomsskoler som har deltatt i PISA-undersøkelsene i de nordiske landene. Ramstad har sett på resultater opp mot skolestørrelse. Han fant at det er en indikasjon på at større enheter gir bedre resultater, på grunn av stordriftsfordeler.

https://brage.bibsys.no/xmlui/bitstream/handle/11250/267618/734036_FULLTEXT01.pdf?sequence=1&isAllowed=y

Utenlandske studier:

Thomas Nordahl har samlet studier fra utlandet som sier at større enheter har svakt bedre resultater enn mindre enheter. Det kan tyde på at enheter med størrelse på mellom 600 og 900 gir de beste resultatene. Thomas Nordahls oppsummering:

- Det er store forskjeller mellom norske skoler, men disse forskjellene har i liten grad sammenheng med skolestørrelse.
- En studie av 1417 barneskoler i USA (215) viser ingen signifikant sammenheng mellom skolestørrelse og elevenes læringsutbytte. Gjennomsnittsstørrelse 520 elever. 95% av skolene har mellom 120 og 950 elever.

- Lærertettheten er klart størst i mindre skoler. Men denne ekstra ressursinnsatsen ser ikke ut til å gi bedre læringsutbytte eller et bedre læringsmiljø for elevene.
- Redusert klassestørrelse har ingen/ liten effekt på elevens læringsutbytte. (Hattie, 2015, Mitchell 2017).
- Det ser ut til å være en kurvlineær sammenheng mellom skolestørrelse og læringsutbytte.
- Ready, Lee & Welner (2003) finner at det er svakt bedre læringsutbytte på skoler med 600-900 elever.
- Lærersamarbeidet ser ut til å være best på skoler med mellom 700 og 900 elever.
- Skolestørrelsen er avhengig av elevsammensetningen. Jo mer homogen elevgruppe jo større skoler uten at det går ut over læringsutbyttet.

Danmark:

Dansk langtidsstudie fra Aarhus Universitet, 2014 (Humlum og Smith), viser at det ikke gir negativ effekt på resultatene hos elevene å komme på en større skole. Det er en tendens til at barn fra større skoler får noe bedre utdanning og noe høyere lønn: Årsakene til denne forskjellen blir ikke drøftet og kan derfor ha ulike forklaringer.

Men studien viser at det særlig har en positiv effekt på elever som har behov for ekstra oppfølging å komme på en større skole. Studien fremhever at det på store skoler er en større faglig bredde, mer spesialiserte lærere og ofte flere faggrupper, som kan følge opp elever som har behov for et tilpasset tilbud. I tillegg kan en større enhet gi skolelederen bedre muligheter for å sette sammen klasser optimalt.

<https://www.berlingske.dk/samfund/boern-fra-store-skoler-klar-er-sig-bedst>

<http://ftp.iza.org/dp8032.pdf>

Trygt og inkluderende læringsmiljø:

Det er forskjeller mellom skolekulturene i Kristiansand, som i store deler av Norge. FLiK satsingen og systematisk arbeid innen oppvekstsektoren har likevel bidratt til en likere praksis ved at felles rammer og verktøy er tatt i bruk. Her kan nevnes ledermøter med tydelig retning, ledelsesdialog og utviklingsplan, FLiK gruppeledere, samt verktøyet Pedagogisk Analyse. Samtidig er skolene styrt av enhetsledere som innenfor rammer har stort handlingsrom til å prioritere satsingsområder. En skolekultur kan heller ikke vedtas, men utvikles avhengig av personalressurser og ledelse. Å slå sammen ulike skolekulturer er en krevende jobb som ikke må undervurderes. Felles verdisyn og nye strukturer kan det ta lang tid å etablere, og denne jobben kan virke negativt inn i en overgangsfase. Spesielt dersom det er motstand mot sammenslåing både hos elever, foreldre og ansatte. Imidlertid gir slike prosesser nye muligheter til endring. Når det gjelder opplevelsen av ulike skolekulturer for både elever og personale, er det avgjørende at en eventuell sammenslåingsprosess gjennomføres med stor involvering der det er rom for å drøfte bekymringer og uro og at involverte parter får påvirkningsmulighet der det er mulig.

Tone Sollien, AsplanViak, har samlet studier som omhandler skolestørrelse og læringsmiljø. I hennes rapport finnes studiene i del 1 nevnt. I tillegg er det beskrevet en studie fra et engelsk forskningscenter som har sett på sammenhengen mellom skolestørrelse og kvalitet på ungdomstrinn og videregående skoler.

Funnene derfra omhandler overgangen fra en liten til en stor skole. Resultatet viser at eleven kan føle seg mindre knyttet til de større skolene. Studien sier at «jo større skolen er, jo bedre blir elevenes faglige resultater, og tilstedeværelse på skolen».

Det er ikke noen systematisk sammenheng mellom størrelse og elevens sosiale kompetanse.

<https://docplayer.me/7075919-Sammenheng-mellom-skolestørrelse-og-kvalitet-av-tone-h-sollien-asplan-viak.html>

Det er ikke funnet forskning som viser endret opplevelse av skolemiljø der relativt store enheter slås sammen.

Vi har i forarbeidet til denne analysen sammenlignet resultatene på Elevundersøkelsen på 7.trinn mellom de tre barneskolene, Karuss, Slettheia og Vågsbygd. Vi ser at resultatene varierer noe mellom skolene, der hver skole har sine styrker.

Når vi har sett på forskjellene mellom de to ungdomsskolene i midtre Vågsbygd, så har begge skolene relativt like resultater på de ulike områdene i Elevundersøkelsen. Resultatene er på eller over gjennomsnittet for Kristiansand.

Tallene viser oss at skolene i Vågsbygd oppleves som trygge og inkluderende for elevene, og at forskjellene mellom skolene er relativt små. De minste elevene som er på Åsane skole vil i en overgangsfase kunne komme til å oppleve skolemiljøet som mindre trygt og oversiktlig, dersom man ser på hva forskning viser.

Fagmiljø

Nye krav og retningslinjer vil kreve et gjennomført system på skolene.

01.08.18 kom et lovkrav om plikt til å sette inn intensiv opplæring for elever på 1.-4.trinn som ikke følger normal progresjon. Kravet om tilpasset opplæring gjelder i tillegg for hele skoleløpet uten at det er lovfestet. Skolene må ha handlingsrom for å kunne organisere opplæringen annerledes og skreddersydd for elevene. Skolene må også ha kompetanse til å lage system for, og gjennomføre intensiv opplæring. I Kristiansand er det uttalt fra mindre skoler at det kan være vanskelig å få nok nødvendig kompetanse til å gjennomføre dette kravet. Dette gjelder også funksjoner som er beskrevet i kommunens Rammeverk for inkluderende språk og lesing.

I Kvalitets- og utviklingsmeldingen for Oppvekst kan vi lese om en bekymring for at sektoren samlet har for få personer med kompetanse på området flerspråklige elever. I bydel Vågsbygd er andelen flerspråklige elever høy. Det er grunn til å tro at å samle kompetanse på dette området vil kunne gi et bedre tilbud for elevene i denne kategorien. Her kan man trekke parallellen til den danske studien henvist til i pkt 1c.

Nettverksarbeid er viktig fagarbeid for skolene. Det er en villet politisk retning at Universitet og høyskoler skal jobbe i tettere samarbeid om etterutdanning for lærere. Pengene tildeles regionale nettverk og deles ut via Fylkesmannen. Skoleeiere som samarbeider seg imellom og med UH sektoren prioriteres. Noen skoler er i gang med dette samarbeidet, og flere puljer vil settes i drift i regionen de kommende årene. Skolene som deltar vil måtte sende ressursgrupper på samlinger. Å lage en ressursgruppe på en liten skole krever samme antall personer som på en stor skole. Skolene i Kristiansand inngår i mange ulike faglige nettverk. Små skoler gir uttrykk for at det kan være vanskelig å få sendt deltagere til de forskjellige nettverkene.

Fagmiljø innad på skolen:

Det er lettere å rekruttere spisskompetanse innen aktuelle områder når det allerede eksisterer et fagmiljø. Det kan for eksempel være innen spesialpedagogikk, programmering/koding eller realfag. På en større enhet vil det også være lettere å ha mer robuste støttefunksjoner, samt økt tilstedeværelse for eksterne fagpersoner som helsesøstre og PPT. En vil også kunne gjøre det lettere å kunne tilby bredde i eksempelvis språkfag og valgfag for ungdomstrinnet. Med mer spisset kompetanse vil det kunne gi effekter på lokal kompetanseheving. Det kan også være mulig å tenke at variasjon i organisering av undervisning kan bli enklere på en større enhet.

Ledelse og organisering

Ledelse: En større skole vil kreve en større og bredere kompetanse hos ledelsen med flere ansatte og flere elever. Samtidig kan sammenslåing føre til at man kan samle ressursene. Dette punktet er primært et økonomisk spørsmål. Pedagogisk sett vil et profesjonelt lærende fellesskap med stor faglig bredde være grunnlaget for et godt utviklingsarbeid.

En god organisering av ressursene er avgjørende for hvordan tilbudet er for den enkelte elev. Dette gjelder uavhengig av skolestørrelse og handler både om tilgjengelige ressurser og ledelse av arbeidet.

Å bygge et robust system bestående av en tydelig ledelse og et solid fagmiljø, vil kunne gi et bedre tilbud til alle elever.

Framtidens skole

Vi får en ny læreplan i 2020, Fagfornyelsen. Dette er en verdibasert plan med større fokus på hvert enkelt barn som borger i et verdenssamfunn. Planen får tre store, overordnede områder:

- Livsmestring og folkehelse
- Bærekraftig utvikling
- Demokrati og medborgerskap.

Et viktig begrep i denne er «dybdelæring». Planen vil bli mindre voluminøs med et større fokus på kompetanser eleven vil trenge i framtiden.

For å kunne jobbe i dybden med et emne, vil det ikke lenger være nok med en lærebok, men skolen må ha utstyr og bøker som lar elevene fordype seg i stoffet og se sammenheng mellom fag, uten å ha det naturlige skillet mellom fagene som lærebøker har nå. På en større enhet er det være mulig å samle en større base av slike ressurser.

Vi vet ikke hvilke kompetanser våre elever vil komme til å trenge i en framtid vi ikke kan forutsi. Utviklingen er rivende. I følge ny vedtatt Overordnet del for læreplanverket, skal opplæringen bidra til å utvikle elevenes kompetanse slik at de kan bli aktive deltakere i et stadig mer kunnskapsintensivt samfunn. Skolen er, og vil forbli, en viktig institusjon i samfunnet der elevene i samspill med hverandre, med lærerne og andre ressurspersoner utvikler kunnskap og kompetanser. Med læreplanfornyelsen endrer kunnskap og kompetanse form. Skoleanleggenes utforming, enten som nybygg eller ombygg, må bidra til å fremme en skolehverdag med undervisningsformer og opplæring som gir elevene de kompetanser de vil trenge i framtidens samfunn. Det foregår prosesser for skolenybygg og rehabilitering i mange kommuner i Norge. Kapittel 3.6.1 i Norconsults rapport beskriver i noen grad et skolebygg for framtiden. Vi vil her i tillegg understreke viktigheten av at pedagogikken skal ha en sentral plass når nye skolebygg skal utformes. Vi kan peke på Finland som er i gang med Europas mest ambisiøse skoleutviklingsprosjekt der valgene som gjøres alle er i tråd med læreplanverket deres.

<http://www.skoleanlegg.utdanningsdirektoratet.no/artikkel/208/24/finland-nye-laereplaner-forer-til-endringer-i-fysisk-laeringsmiljo>

På årets konferanse for Rådgivningstjenesten for Fysiske læringsmiljø, Utdanningsdirektoratet, hadde foreleser Winie Ricken fra Learningspaces et særlig blikk på sammenhengen mellom pedagogikk og skolebyggutforming.

I presentasjonen legges det en særlig vekt på at det må være tydelige pedagogiske mål for læringsmiljøet.

http://www.skoleanlegg.utdanningsdirektoratet.no/uploads/Konferanser_pdf/Konferanse2018/Foredragene/OPL%C3%86G_WINIE%20RICKEN_31.10.2018.pdf

Trygghet/Ungdomsmiljø

I høringsuttalelsene, og til dels fra medvirkningsprosessen med elevrådene, er det uttrykt bekymring knyttet til ungdomsmiljøet dersom det etableres en felles ungdomsskole. Både Karuss og Fiskå opplever stadig utfordringer på det feltet.

SLT-koordinatorer i enkelte storbyer er forespurt om de har synspunkt eller erfaringer med hvorvidt skolestørrelse har betydning for omfang av ungdomskriminalitet.

Trondheim kommune har i den sammenheng gitt innspill på at kvaliteten på lærere er en viktig enkeltfaktor og at små skoler har større utfordringer med å trekke gode lærere, det blir for små fagmiljøer, og gode lærere ser ut til å foretrekke større enheter.

De mener det heller ikke er heldig i forhold til elever med utfordringer med for små skoler, de skiller seg for mye ut, og kan mobbes, trekkes mot andre miljø m.m. På en stor skole vil det

være flere som kan finne sammen uavhengig av hvordan deres interesser, utseende, klesdrakt osv. er.

Dette med kriminell ungdom kan slå begge veier avhengig av hvordan skolen bygger kompetanse blant ansatte. Får lederskikkelser fritt spillerom kan de trekke til seg flere. Har skolen gode lærere, ansatte med annen fagbakgrunn, kan kriminelle ungdom ivaretas og heller søke å tilpasse seg øvrige elevmasse. De fleste ungdommer er dyktige og "snille", og kriminalitet gir liten status hos denne gruppen. Hvis de man er bekymret for får en annen arena å hevde seg på enn det å begå kriminalitet, kan dette være positivt.

Disse synspunktene fra Trondheim kommune støttes også av Yngve Carlsson i KS som har forsket mye på temaet.

Oppvekstdirektørens konklusjon:

Å slå sammen skoler i større enheter kan, i en overgang, gi en opplevelse av et mindre oversiktlig læringsmiljø. Langtidsstudier viser at resultater og opplevelsen av et trygt skolemiljø ikke er dårligere på større enn mindre enheter. Et samlet, større fagmiljø kan ha en positiv effekt, særlig for elever som trenger ekstra oppfølging. Skolene kan organisere gode systemer med nok bred kompetanse. Dersom det legges opp til gode overgangsprosesser, vil langtidseffektene av å slå sammen til større enheter kunne bli gode. kvaliteten som de ansatte og skolen som organisasjon besitter har imidlertid vesentlig større betydning enn skolestørrelse og struktur isolert sett.

Forutsetningene for å løse og håndtere ungdomsproblemer vurderes ikke å være bedre ved å ha to små ungdomsskoler fremfor en større. Ungdommene er mobile, oppsøker hverandre og har høy grad av kontakt og nettverk på sosiale medier. Vi har snarere en tro på at en felles ungdomsskole vil kunne bidra til bedre oversikt og mer enhetlig og tjenlig håndtering og oppfølging. I tillegg vil en større skole kunne ha bredere fagkompetanse og andre yrkesgrupper inne.

Oppvekstdirektøren ser i denne saken en unik anledning for at Kristiansand kan bruke mulighetsrommet større skoler kan gi for ytterligere å utvikle kvaliteten innen alle aspekter av skolens mandat og funksjon.

Økonomi

Kommuneplanens samfunnsdel har en forutsetning om at kommunens økonomiske handlefrihet skal sikres gjennom effektiv ressursbruk. Kommunens innbyggere skal gis et så godt tjenestetilbud som mulig innenfor de økonomiske rammene. I forbindelse med rullering av handlingsprogrammet for 2019-2022, har Rådmannen ut fra statlige signaler pekt på at rammene til kommunen kan ventes å bli strammere i fremtiden.

I rapporten fra Norconsult er det pekt på en betydelig besparelse ved å gjøre strukturendringer i forhold til å bygge opp strukturen igjen som nå. Analysen har en viss usikkerhetsfaktor, særlig i forhold til investeringskostnader. Den vurderes likevel å danne et godt grunnlag for vurdere de økonomiske forskjellene mellom alternativene.

Tabellen viser årlige merkostnader for det enkelte strukturalternativ sammenlignet med alternativ 0.

	Alt0	Alt 0B	Alt 1	Alt 2A	Alt 2B
Årlig merkostnad	0	-2,3 mill. kr	-3,2 mill. kr	-7,0 mill. kr	-8,3 mill.kr

Beløpene uttrykker årlige kostnadsdifferanser i hele levetiden (40 år). Det betyr at den samlede besparelsen over forventet levetid på 40 år ved å realisere strukturmoglighet 2B fremfor 0-alternativet er ca. 330 mill. kr. Det understrekes at dette er kostnadsforskjeller mellom strukturalternativ i et fremtidig perspektiv og kan ikke betraktes som en driftsbesparelse som kan «tas ut».

Besparelser på skoledrift

Besparelsen som kan tas ut på selve skoledriften er vist i tabellen under:

	Alt0	Alt 0B	Alt 1	Alt 2A	Alt 2B
Årlig merkostnad	0	-0,2 mill. kr	-0,6 mill. kr	-3,5 mill. kr	-3,4 mill.kr

Besparelsen blir relativt stor for alternativene 2A og 2B som innebærer at det er en skole mindre enn øvrige alternativ. En nedleggelse av Åsane skole vil gi liten driftsbesparelse da denne allerede ble tatt ut da skolen ble sammenslått med Vågsbygd i 2013. Besparelsen vil kunne tas ut fra det tidspunkt henholdsvis Åsane og Fiskå legges ned.

Kostnader til midlertidige løsninger er ikke medregnet i årskostnadene. Som vist i beregningene under vil kostnader til midlertidige løsninger bidra til å gjøre forskjellene i besparelse enda noe større ved at alternativ 0 blir dyrest, dernest alternativ 0B og 1. Alternativ 2A og 2B får de laveste kostnadene til midlertidige løsninger.

Vurdering av behov for midlertidige løsninger i de ulike strukturalternativene

	Åsane	Augland	Karuss	Fiskå	Slettheia	Samlet behov (jfr merknad)
Alt 0	200 elever 960 m2	100 elever Ca 480 m2	0	200 elever Ca 960 m2	80 elever Ca 350 m2	2750 m2 44 mill. kr
Alt 0B	0	100 elever Ca 480 m2	0	200 elever Ca 960 m2	80 elever Ca 350 m2	1790 m2 29 mill kr
Alt 1	0	100 elever Ca 480 m2	0	200 elever Ca 960 m2	80 elever Ca 350 m2	1700 m2 29 mill kr
Alt 2A	0	100 elever Ca 480 m2	0	0	150 elever Ca 720 m2	1200 m2 19 mill kr
Alt 2B	0	100 elever Ca 480 m2	0	0	80 elever Ca 350 m2	830 m2 14 mill kr

Merknader:

- En skole bygges/utvides av gangen.
- Det legges opp til noe sambruk av midlertidige løsninger, forutsatt egnet plassering
- Ett klasseareal til ca 25 elever og lærere, gir et arealbehov på ca 120 m2
- Enhetspriser for etablering, leie og avvikling er basert på nyeste anbud ca 75.000kr/elev
- Varighet 1,5 år (forventet byggetid)
- Det er ikke foretatt konkrete vurderinger av tilgjengelig areal for plassering
- Det legges ikke opp til å etablere spesialromsfunksjoner

Befolkningsutvikling og prognosegrunnlag

Det vises til prognoser fra Norconsulrapporten referert i innledningen. Det er foretatt en ny gjennomgang av prognoseforutsetningene. Det vurderes at antall elever det bør dimensjoneres for samsvarer med det som ligger til grunn for strukturalternativene i Norconsulrapporten. Som angitt i rapporten ventes nedgangen i elevtall å bli noe lavere enn det figurene viser. Som følge av dette opprettholdes et dimensjoneringsgrunnlag på 500 elever på ungdomstrinnet og 945 elever på barnetrinnet for Midtre Vågsbygd og Slettheia. I tillegg kommer kapasiteten på Øvre Slettheia skole på ca. 120 elever.

I flere av de etterfølgende vurderingene brukes det ulike dimensjoneringstall for den enkelte skole innen de ulike strukturalternativene. Det ene tallet refererer seg til det faktiske/sannsynlige elevtallet skolene vil ha i henhold til prognosene, det andre tallet er ca. 10-15% høyere og angir hva det arealmessig bør dimensjoneres for.

Skolevei/trafikk

Det er ingen store forskjeller mellom alternativene med hensyn til trafikksikkerhet, og forholdene anses som akseptable i alle alternativene. 0-alternativet som har den mest desentraliserte strukturen vil naturlig nok gi kortere skolevei og dermed færrest konfliktpunkter, deretter følger alternativ 1. På den andre siden vil færre skoler og færre barnetrinnslokaliseringer gi et tydeligere «skoleveimønster» enn dagens situasjon, der elever kan møtes på vei til ulike skoler. De trafikksikkerhetstiltakene som er ønskelig å gjøre i området vil gjelde uavhengig av strukturalternativ. Faktoren vurderes å ha liten betydning for valg av alternativ.

Avstander/reisevei

Rapporten har en relativt grundig analyse av avstander/reisevei og peker på at det er små forskjeller mellom alternativene. Naturlig nok gir 0-alternativet korteste skolevei. For de øvrige alternativene er forskjellene små. Skolene i området ligger svært tett og avstander mellom hjem og skole er blant de korteste i kommunen. Elever vil for øvrig neppe få avstander som gir fri skoleskyss (2/4 km). Det eventuelle fåtallet av 1. klassinger kan komme over skyssgrensen. Disse vil benytte eksisterende busstilbud.

Ved ett av alternativene (2A) vil elever fra enkelte områder i Midtre Vågsbygd få skoletilhørighet på Slettheia. Det kan oppleves unaturlig i forhold til topografi og avstand. Utover dette vurderes avstand å være en faktor som har liten betydning for valg av alternativ.

Skoleanleggets utforming

Uavhengig av strukturalternativ og skolestørrelse har skoleanleggets utforming svært mye å si for faglig kvalitet og læringsmiljø kvalitet. Høringsinstansene og ikke minst elevrådene har i forbindelse med medvirkningsprosessene pekt på viktige kvaliteter et skoleanlegg må ha. Det gjelder selve strukturen innad på skolen og organiseringen av trinn, fasiliteter og funksjoner skolen bør ha, og ikke minst uteområdet kvaliteter og muligheter. Ved større skoler vil det stilles særlig store krav til at skoleanlegget er utformet og har ressurser slik at elever i alle aldre og med ulike forutsetninger opplever trygghet og har identitet og nærhet til sine naturlige områder – inne og ute. Det vurderes at alle strukturalternativ har likeverdig potensiale til å kunne realisere skoleanlegg som bidrar til god trygghet og læring. Dette blir et særlig viktig aspekt å ivareta når det enkelte prosjekt skal planlegges og gjennomføres. Medvirkning vil også stå sentralt.

Gjennomføring og rekkefølge på tiltak i de ulike alternativene

Oppsettet baserer seg på en forutsetning om en i hovedsak fasevis gjennomføring (ett prosjekt av gangen) og en delvis gjenbruk av midlertidige løsninger der det ikke er vesentlige strukturendringer (Alt 0 og 0B), noe som gir en litt lengre byggetid enn om prosjekter som ikke har en avhengighetsrekkefølge gjennomføres parallelt. Begrunnelsen for dette er mulige begrensninger i areal for midlertidige løsninger, økonomi og de totale belastningene ved å ha flere prosjekter gående samtidig. Det er også tatt hensyn til bygningsmessig tilstand. For øvrig vil det være en logisk rekkefølge basert på avhengighet.

Følgende gjennomføringsplan vurderes som realistisk for de ulike alternativene:

	År 0-1,5	År 1,5-3	År 3-4	År 4
Alt 0	Bygge ny Åsane skole	Bygge ny skole på Fiskåtomta	Tiltak Slettheia skole	Tiltak Vågsbygd skole Augland
Alt 0B	Utvide/tiltak Vågsbygd skole Augland	Bygge ny skole på Fiskåtomta (nåværende størrelse)	-Rive Åsane skole -Tiltak Slettheia skole	
Alt 1	Utvide/tiltak Vågsbygd skole Augland	Bygge ny felles ungdomsskole på Fiskåtomta	-Ombygging Karuss til barneskole -Rive Åsane skole	Tiltak Slettheia skole
Alt 2A	Utvide/tiltak Vågsbygd skole Augland	Utvide Slettheia skole	Utvide/ bygge om Karuss skole til felles ungdomsskole	-Rive Åsane skole -Rive Fiskå skole
Alt 2B	Stor utvidelse/tiltak Vågsbygd skole Augland	Utvide/ bygge om Karuss skole til felles ungdomsskole	-Rive Åsane skole -Rive Fiskå skole -Tiltak Slettheia skole	

Det vurderes å kunne ta 4-5 år før en eventuell ny struktur, eller en gjenoppbygging innenfor dagens struktur, er realisert. Det er noe ulikt mellom alternativene hvor lang tid det tar og hvor kompleks gjennomføringen blir. Det gjelder ikke minst omfang av midlertidige løsninger som det er redegjort for tidligere i saken.

Organisatoriske forhold

Alternativene vil i ulik grad medføre organisatoriske endringer. Naturlig nok ønsker elever og høringsinstanser for øvrig at det velges strukturalternativ som i minst mulig grad røkkes ved dagens situasjon.

Skoler karakteriseres som sterke kulturer som bygger elever og ansatte sammen omkring en felles identitet, verdsett og normer for å realisere skolens mandat. Selv om det er sentralt for Kristiansandsskolen å jobbe for felles identitet og mål/verdier er det uansett krevende prosesser å foreta nedleggelser eller sammenslåing av skoler. Samtidig gir det muligheter for å skape ny identitet basert på det beste fra flere kulturer og på bakgrunn av økt kunnskap om sentrale forhold som skaper kvalitet i skolen. Uansett vil det være svært vesentlig å legge til rette for gode prosesser ved realisering av strukturalternativer som medfører organisasjonsendringer.

Etterbruk av eventuelle frigjorte tomter

Avhengig av valgt alternativ vil arealene til Vågsbygdskole avdeling Åsane og Fiskå skole kunne bli frigjort til andre formål.

Ved utarbeidelse av kommuneplanens arealdel (2011) jobbet en mye med å finne tilstrekkelig areal til tjenesteytende behov. Det ble derfor innarbeidet retningslinjer om at areal avsatt til tjenesteyting skal disponeres til andre tjenesteytende formål dersom skoler, barnehager eller liknende virksomheter legges ned.

Åsane

Vågsbygd vel har i sin høringsuttalelse uttalt at området er å anse som et verdifullt grøntareal, og bygningene kan være til allmennyttig bruk for barn og unge og organisasjonslivet i Vågsbygd. Vellet mener det må fremmes en egen sak for bruken av bygningene og gymsalen dersom Åsane skole legges ned.

Skoletomten er avsatt til tjenesteyting i kommuneplanen. Tilgrensende område mot nord har planformål grønnstruktur. Området er sentralt lokalisert i et etablert boligområde. Et mindre boligareal like øst for skolen (Broveien) er under regulering til økt utnyttelse.

Barnehagekapasiteten i Vågsbygdområdet er meget god, totalt sett. Ved behov for økt kapasitet planlegges utvidelse av Skårungen barnehage på Storenes. I tillegg er det avsatt barnehagetomter på Kroodden og Voie 17. Åsane anses som mer sentral lokalisering av barnehage enn Voie 17. Hvor en eventuell utvidelse av barnehagekapasiteten i Vågsbygd skal komme må vurderes i egen sak eller ved revisjon av kommuneplanen og er ikke tema i skolestruktursaken. Også alternativ arealbruk av Åsanetomta må avklares i egen sak/reguleringsplan.

Fiskå

Alternativ arealbruk må avklares i egen sak/reguleringsplan. Fiskå skole ligger vegg i vegg med Vågsbygd videregående skole og idrettsanlegg og er sentralt lokalisert innenfor kommuneplanens senterområde, Vågsbygd. Et større område øst for skolen har planformål grønnstruktur. Skoletomta har et stort potensiale for utvikling av området som helhet og tjenestefunksjoner som styrker senterområde. Kultursektoren har gitt innspill på at bydel vest vil få behov for arealer til ny 25 meters svømmehall, ny turnhall for bydelen og skatehall, nær metroaksen. Det er naturlig at dette arealbehovet inngår i drøftingen dersom Fiskå ungdomsskole legges ned. Også arealbehov til andre offentlig tjenester i bydelen bør vurderes.

Vurdering av ungdomstrinnet – en eller to skoler

Løsningene for ungdomstrinnet er avgjørende for hvilke barnetrinnsalternativ som er aktuelle. Konklusjonen på dette punkt vil derfor avgjøre videre strukturmuligheter.

Dersom dagens struktur skal videreføres, vil det innebære to skoler med ungdomstrinn på henholdsvis ca. 270 og 230 elever. Alternativt vil det bli en ungdomsskole på ca. 500 elever. Basert på vurderingene i saken mener Oppvekstdirektøren at det flere fordeler med å samle ungdomstrinnet på en skole fremfor på to. Dette anses riktig i et fremtidsperspektiv der en større skole vil være bedre i stand til å møte nye og ukjente utfordringer fremfor en mindre skole. En ungdomsskole på 500 elever regnes i storby sammenheng i Norge som en mellomstor skole. Internasjonalt regnes det som en liten skole. I tillegg til de faglige fordelene, er også en ungdomsskole økonomisk gunstig.

Høringsinstansene er relativt entydig imot å samle ungdomstrinnet. Elevene er delt i synet, men flest ønsker å ha det som nå med to skoler. Barnetrinns elevene er enda mer samstemte enn ungdomsskoleelevene om at de ønsker to skoler. Argumentene går blant annet på skolestørrelsen, tomtestørrelse, trygghet mulighet til å få venner og ønsket om å ha det som nå. Oppvekstdirektøren vurderer at bekymringene gjelder viktige forhold, men mener at de lar seg løse gjennom gode prosesser og medvirkning og at det ved utforming av skoleanleggene og i den daglige skoledriften sørges for gode løsninger.

Ungdomsskolene/ungdomstrinnene i Kristiansand varierer mellom ca. 110 elever og 450 elever. Oppvekstdirektøren opplever at de små skolene har flere utfordringer i den daglige driften som større skoler har mindre av. Det gjelder kompetanse, muligheter til å håndtere større utfordringer på elevsiden, bemanningsendringer osv. Det oppleves også utfordrende for støttesystemet (PPT, helse, barnevern osv.) å måtte forholde seg til mange og små enheter fremfor færre og større.

Konklusjon ungdomstrinn

På bakgrunn av innledende analyser, faktagrunnlag og sammenligninger forøvrig mener rådmannen og oppvekstdirektøren at det bør være **en felles ungdomsskole for midtre Vågsbygd og Slettheia**. Å legge grunnlaget for en struktur på ungdomstrinn de neste 40 årene med to små skoler er sterkt å fraråde.

Dersom det likevel vedtas å opprettholde to ungdomsskoler, er alternativene for barnetrinnet følgende:

- Rehabiliterer/bygge opp eksisterende skoler i samsvar med alternativ 0
- Utvide Vågsbygd skole Augland og legge ned Åsane i samsvar med alternativ 0B.



Rådmannen vil i såfall anbefale alternativ 0B begrunnet i faglige og ledelsesmessige fordeler ved å samle barnetrinnet på Åsane og Augland på samme sted. I tillegg vil det gi besparelser i forhold til 0-alternativet.

Dersom det vedtas å opprettholde to skoler for ungdomstrinnet vil resterende vurderinger og konklusjoner ikke være relevante.

Vurdering av tomtealternativ for felles ungdomstrinn

Under forutsetning av at det velges å lage en felles ungdomsskole vurderes i det etterfølgende fordeler og ulemper med lokalisering til henholdsvis Fiskåtomta og Karusstomta, uavhengig av hvilke konsekvenser plassering på den ene eller andre tomten vil gi for barnetrinnsalternativene.

De som har gitt høringsuttalelser i saken går inn for to ungdomsskoler. Ingen av uttalelsene tar stilling til hvor en eventuell felles ungdomsskole skal lokaliseres. Det er imidlertid kommet uttalelser om at Fiskå ikke er egnet for barneskole. Av de 13 barneskoleelevene som deltok i medvirkningsopplegget, i etterkant av høringen, gikk 5 elever inn for Fiskålokalisering og 8 for Karuss. Av de 12 ungdomsskole elevene som deltok stemte 7 elever for Fiskå og 4 for Karuss.

Karuss skole ligger innenfor et område avsatt til tjenesteyting i kommuneplanens arealdel, med samlet areal ca. 24770 m². Av dette utgjør skoletomten ca. 21630 m². Resten benyttes i dag til barnehage. Skolen er samlokalisert med Karuss idrettspark og har gode forbindelser til Vågsbygdmarka, Fiskådalen. Dette er i samsvar med kommuneplanens retningslinjer for tjenesteyting om at en skoletomt bør ligge i tilknytning til natur- og friluftsområder med forbindelse til sjø og/eller skog. Utbyggingspotensialet, slik det er vist i mulighetsstudiet ligger innenfor arealet som er avsatt til tjenesteyting. Karusstomta vurderes å ha gode skolefaglige forutsetninger for å være en større skole. Området har en særlig god infrastruktur på idrettssiden, både inne og ute. Tomta vurderes å være særlig egnet for felles ungdomsskole med tanke på infrastruktur på idrettssiden, nærhet til natur- og friluftsområder og en hensiktsmessig nærhet til senterområdet i Vågsbygd.

Utvikling av en felles ungdomsskole på Fiskåtomta bygger opp under kommuneplanens overordna arealstrategi for utvikling av Vågsbygd senter med urbane kvaliteter og offentlig tjenestetilbud tilpasset bydelens behov. Dette er også i samsvar med retningslinjene til kommuneplanens arealdel om at arealer til offentlig og privat tjenesteyting skal, så langt det er mulig, samlokaliseres i tilknytning til bydels- og områdesentre med godt kollektiv- og gang- og sykkelveitilbud. Lokalisering av felles ungdomsskole på Fiskåtomta, sammen med Vågsbygd Videregående skole, vil medføre at nærmere 1200 elever i alderen 13-18 år vil være lokalisert i samme område. Dette vurderes å kunne ha uheldige sider.

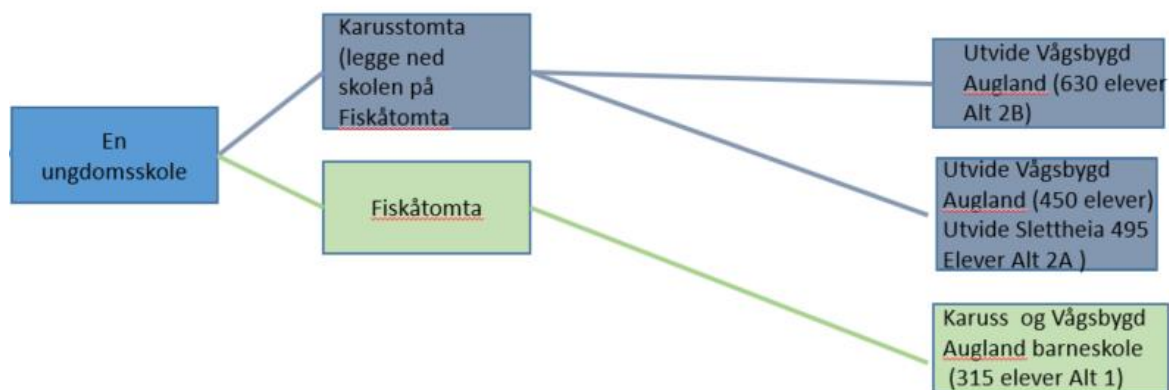
Samlet tomteareal rundt Fiskå skole, som eies av Kristiansand kommune, er ca. 33209 m². Av dette utgjør skoletomten ca. 5650 m². Mulighetsstudiet beskriver en løsning som inkluderer idrettsanlegg og grøntområde, Kjerrheia, øst for skolen, til sammen 16000 m² til bruk som uteområde for skolen og anbefaler i tillegg at området mellom videregående skole og ungdomsskolen videreutvikles til et parkområde som knytter grønnstruktur til sentrum og skaper god kontakt til omkringliggende sentrumsfunksjoner. Med en slik utvikling vil totalt tilgjengelig uteoppholdsareal være tilstrekkelig for en skole dimensjonert for 540 (500) elever. Ungdomsskolen vil da bli en integrert del av Vågsbygd senterområde med uteområder som benyttes i fellesskap med andre brukere. Hovedturveien som er under utvikling gjennom Kjerrheia, vil gi god forbindelse til kyststien og Vågsbygdmarka, Fiskådalen. Løsningene for ny ungdomsskole på Fiskåtomta og tilgrensende arealer må avklares gjennom reguleringsplan. Det vil også gjelde for alternativ bruk av arealene.

Konklusjon

Ungdomsskole på Fiskåtomta og ved Karuss vil få ulike kvaliteter og ivareta kommuneplanens hensyn på ulike måter. Fiskåalternativet bygger opp under prinsippene i kommuneplanens samfunnsdel, mens Karuss har bedre plass, infrastruktur, ligger gunstigere lokalisert når det gjelder nærhet til Karuss idrettspark og ligger tettere opp mot Vågsbygdmarka.

3. Vurdering av gjenstående strukturmuligheter

Figuren viser sammenhengen mellom ungdomstrinnslokalisering og strukturalternativ på barnetrinnet:



Planfaglige vurderinger knyttet til utvikling av de ulike barneskolealternativene

Under dette punkt vurderes den enkelte barneskoletomten i forhold til de ulike strukturalternativene.

I tallene som oppgis er det iberegnet en bufferkapasitet på ca. 10% i forhold til det beregnede behovet inngår i elevtallene. Tallene i parentes angir det forventede elevtallet ut fra prognoser.

Vågsbygd skole, avdeling Augland dimensjoneres arealmessig for 290 elever i strukturalternativ 0, 350 (315) elever i alternativ 1, 500 (435) elever i alternativ 2a og 750 (630) elever i alternativ 2b.

Skolen ligger innenfor Vågsbygd senterområde og grenser til Vågsbygd bydelspark med idretts-/nærmiljøanlegg og kvartalslekeplass for tilgrensende boligområder og fremtidige fortettingsprosjekt. I mulighetsstudiene er disse grøntarealene inkludert som uteområde for skolen i varierende grad. I alternativ 2 b, som vil gi plass til 750 elever, inngår hele bydelsparken i beregningen av uteareal for skolen. Areal på tilgjengelig uteområde blir da ca.

23500 m². Dette er noe lavere enn anbefaling fra helsedirektoratet tilsier for en skole med 730 elever, men vil være tilstrekkelig i forhold til prognose som tilsier 630 elever. Områdene er regulert og utvikles for flerbruk og vil være et supplement til skolens eget uteområde, men kan ikke utvikles eksklusivt for skolen. Det forutsettes at eksisterende bydelspark opprettholdes som regulert friområde, dagens reguleringsformål. Nordøst for skolen ligger et mindre areal, i privat eie, som grenser til skoletomta og er regulert til skole/barnehage. Kommunen vurderer også å kjøpe en eiendom som er til salgs og grenser til skolen i vest. Utvidelse av skolearealet med kjøp av en eller flere av de tilgrensende eiendommene vil gi økte muligheter for utvikling av skolen. Konkrete løsninger må avklares i reguleringsplan. Dette vil gjelde uavhengig av om skolen skal utvikles for 290, 350, 500 eller 750 elever.

Karuss skole vil bli opprettholdt som 1-10 skole med kapasitet på 450 elever i strukturalternativ 0, omgjøres til barneskole med kapasitet på 350 (315) elever i alternativ 1 og omgjøres til ungdomsskole med kapasitet på 540 (500) elever i alternativ 2a og 2b.

Karuss skole er samlokalisert med Karuss idrettspark og har gode forbindelser til Vågsbygdmarka, Fiskådalen. Ombygging av Karuss fra 1-10 skole for 450 elever til barneskole for 350 elever vil ikke påvirke arealbruken. Idrettsparken vil fortsatt benyttes av skolen som et viktig supplement til skolens egne utearealer. En reduksjon av antall elever på Karuss skole vil gi en dårligere eller mindre optimal utnyttelse av idrettsanleggene ved Karuss idrettspark på dagtid. En utvidelse av skolen for felles ungdomstrinn forutsettes ikke å berøre arealer til idrettsformål.

Slettheia skole dimensjoneres for 350 elever i strukturalternativ 0 og 1, 550 elever i alternativ 2a og 350 elever i alternativ 2b. I mulighetsstudiet framgår det at tilgjengelig uteområde, inklusiv grøntområde sør for skolen, er noe marginalt med tanke på dimensjonerende elevtall 550 elever, men vil være tilstrekkelig i forhold til prognose som tilsier 495 elever. Det er stor mulighet for å opparbeide gode og differensierte uteoppholdsarealer som til en viss grad kan kompensere for manglende arealstørrelser.

Ombygging av Slettheia skole uten nybygg, som i alternativ 0, 1 og 2B vil ikke påvirke arealbruken i området. Utbygging av skolen til 550 elever som i alternativ 2A vil medføre behov for omregulering.

Vurdering av det enkelte strukturalternativ med hensyn til øvrige sentrale faktorer

Alt 1, Felles ungdomsskole på Fiskåtomta, Karuss ren barneskole, Vågsbygd avd Augland utvides og Åsane legges ned.

- Slettheia barneskole 315 elever
- Karuss barneskole 315 elever
- Vågsbygd avd Augland 315 elever
- Ungdomsskole Fiskå-tomta 500 elever

Faglige forhold

Alternativet gir tre like barneskoler på ca 315 elever pr skole som er under snittet for skolestørrelser i sammenlignbare byer/kommuner. Ut fra forutgående drøfting ville det vært ønskelig om skolene hadde vært noe større.

Elevfordeling og tilhørighet

Alternativet medfører som nå tre skoler på barnetrinnet i et relativt tett befolket område med små avstander. Derfor vil det være utfordrende å fordele elevene på de tre skolene innenfor den kapasiteten skolen har uten å måtte endre inntaksområder fra år til år. Det skaper naturlig nok uro når et geografisk område må bytte skoletilhørighet. Midtre Vågsbygd/Slettheiaområdet vil da fortsette å være kommunens mest utfordrende område med hensyn til elevfordeling. Hvert år er det flere klagesaker fra foresatte til elever som ønsker å gå på en annen skole. Dersom det skal skapes stabilitet og forutsigbarhet med tre

skoler, må hver skole dimensjoneres enda høyere enn det er nødvendig på grunn av at elevkullene varierer i størrelse.

Illustrasjonen viser elevfordeling ut fra dagens elevtall. Fordelingen vil endre seg ettersom elevkullenes størrelse endrer seg vesentlig. Det vil da være mange grenseområder som kan påvirkes av dette.



Tomteforhold og tilgjengelige funksjoner og uteareal

Dette strukturalternativet med tre tilnærmet like store barneskoler vil gi hver skole det største tilgjengelige utearealet pr elev sammenlignet med de andre strukturalternativene. Med dette alternativet vil kapasiteten på Karuss skole ikke være fullt utnyttet og skolen vil ha mer inneareal enn den trenger. Det gir større rom for fleksibilitet i forbindelse med elevinntak, men full utnyttelse av Karuss som barneskole vil føre til at de andre får færre elever. Dette vurderes som ugunstig faglig sett.

Alternativet kan gi utfordringer knyttet til idrettshall-/gymsalkapasitet. I dag bruker Vågsbygd avd Augland Vågsbygdhallen og Fiskå skole disponerer gymsalene i Vågsbygd kultursenter. I strukturalternativ 1, med felles ungdomsskole på Fiskåtomta, vil ca 815 elever måtte dele på disse fasilitetene mot ca 550 elever i dag.

Økonomi

Alternativet gir en besparelse i årskostnader på ca 3,1 mill. kr årlig i forhold til 0-alternativet. Besparelsen er 5,2 mill. kr lavere årlig enn 2B og 3,8 mill. kr lavere enn 2A. I tillegg vil alternativet medføre et vesentlig større behov og kostnader knyttet til midlertidige løsninger enn strukturalternativene 2A og 2B.

Synspunkt fra elever, foreldre og ansatte

Selv om ingen av høringsinstansene eller elever, i forbindelse med medvirkningsopplegget, har pekt på dette strukturalternativet som det foretrukne, oppfattes det å kunne aksepteres i større grad enn alternativene 2A og 2B. En naturlig årsak kan være at alternativet opprettholder det samme antall skoler som alternativ 0B.

Alt 2A, Felles ungdomsskole på Karusstomta, Vågsbygd avd Augland og Slettheia utvides,

- Fiskå og Åsane legges ned.
- Ungdomsskole Karuss-tomta 500 elever
- Vågsbygd avd Augland 450 Elever
- Slettheia 495 elever

Faglige forhold

Alternativet gir to relativt like barneskoler på henholdsvis 450 elever (Vågsbygd Augland) og 495 elever (Slettheia). Størrelsen vurderes som svært hensiktsmessig for en barneskole og gir gode forutsetninger for god kvalitet på alle områder.

Elevfordeling og tilhørighet

Alternativet medfører to skoler for barnetrinnet i motsetning til tre skoler i dag. Dette forholdet, og at det blir færre grenseområder, vil gjøre elevfordelingen mellom Slettheia og Vågsbygd mer robust og forutsigbar.

Illustrasjonen viser elevfordelingen ut fra dagens elevtall. Verdt å merke seg er at det er ett område (Kjerrheiaområdet) som har en mer naturlig tilhørighet til Vågsbygd Augland, men som vil måtte ha skoletilhørighet på Slettheia. Dette vurderes som en ulempe ved alternativet og kan medføre et press mot Vågsbygd Augland og gi en utvikling henimot alternativ 2B.



Tomteforhold og tilgjengelige funksjoner og uteareal

Dette strukturalternativet vil gi de to barneskolene (Vågsbygd og Slettheia) et hensiktsmessig uteareal.

Alternativet vil kunne gi gode muligheter for å gjøre Slettheia skole mer funksjonell og til å kunne håndtere de utfordringene både skolen og elever har påpekt bør løses. Her er særlig gymsalen trukket fram som ønskelig å utvide, noe alternativet vil kunne gi rom for. Når det gjelder kapasitet på gymsal/idrettshall for øvrig, vil alternativet gi bedre kapasitet enn i dag for Vågsbygd Augland. Det vil bli noe dårligere idrettshallkapasitet for felles ungdomsskole på Karuss enn skolen har i dag, men den vurderes likevel å være god.

En utvidelse av Slettheia skole i dette strukturalternativet vil imidlertid kunne begrense muligheten for å omgjøre skolestrukturen mellom Øvre Slettheia og Slettheia skole i fremtiden eller som følge av forholdet med fuktproblem i barnehagen, som det er redegjort for innledningsvis i saken.

Økonomi

Alternativet gir en besparelse i årskostnader på ca 7 mill. kr årlig i forhold til 0-alternativet. Besparelsen er 1,3 mill. kr lavere årlig enn 2B og 3,8 mill. kr høyere enn alt 1. Alternativet medfører et moderat behov og moderate kostnader knyttet til midlertidige løsninger. Løsningen vurderes å være svært fordelaktig økonomisk. Alternativet vil i tillegg til besparelser i investeringskostnader og FDV-kostnader også kunne frigjøre midler fra skoledrift som kan omprioriteres til andre formål eller styrke skolesektoren i hele kommunen.

Den vurderes å ha en noe større risiko enn andre alternativ i forbindelse med at omfanget av Slettheiautvidelsen/ombyggingen innehar mer usikkerhet enn ved de øvrige tiltakene.

Synspunkt fra elever, foreldre og ansatte

Ingen av høringsinstansene eller elever har direkte pekt på dette strukturalternativet som det foretrukne. Noen få elever har pekt på det som nest beste alternativ. Imidlertid er det dette alternativet som best løser problemene med skolebygg og fasiliteter som oppleves på Slettheia skole.

Alt 2B, Felles ungdomsskole på Karusstomta, Vågsbygd avd Augland utvides, Fiskå og Åsane legges ned.

- Ungdomsskole Karuss-tomta 500 elever
- Vågsbygd avd Augland 630 Elever
- Slettheia 315 elever

Faglige forhold

Alternativet gir en barneskole på ca 630 elever (Vågsbygd Augland) og 315 elever (Slettheia). Naturlig nok utfordrer en barneskole på denne størrelsen kommunens praksis med til dels små skoler og det er naturlig å stille spørsmål ved om skolen er for stor. Kommunen har i dag 4 barneskoler med ca 500 elever pr skole. 3 av disse skolene vil etter pålegg fra Fylkesmannen formelt måtte deles, men vi vurderer ikke dette skal påvirke den måten skolene driver på i dag i særlig grad. Tidlig på 2000-tallet hadde for øvrig Sjøstrand skole over 630 elever. Oppvekstdirektøren vurderer ikke at en skole på 630 elever blir for stor, forutsatt at skolen planlegges på en måte som gir gode muligheter til å organisere skolen hensiktsmessig og at det er gode utearealer. Dette vurderes løsbart på Vågsbygd Augland.

Elevfordeling og tilhørighet

Alternativet medfører to skoler for barnetrinnet i motsetning til tre skoler i dag. Dette forholdet, og at det blir færre grenseområder enn i dag, vil gjøre elevfordelingen mellom Slettheia og Vågsbygd mer robust og forutsigbar.

Illustrasjonen viser elevfordelingen ut fra dagens elevtall. Alternativet vil gi en mer hensiktsmessig elevfordeling når det gjelder avstand, skolevei og topografi enn 2A-alternativet. Ulempen i alternativ 2A når det gjelder skoletilhørighet for Kjerrheiaområdet gjelder ikke for dette alternativet.



Tomteforhold og tilgjengelige funksjoner og uteareal

Dette strukturalternativet vil gi uforandret situasjon for Slettheia i forhold til i dag. På Vågsbygd Augland vil det bli vesentlig flere elever og i utgangspunktet vil større bygningsmasse også beslaglegge mer areal. Innledningsvis under overskriften «Situasjonen ved den enkelte skole» er arealsituasjonen nærmere beskrevet. I tillegg har Norconsult i mulighetsstudiet pekt på at alternativet forutsetter at område regulert til nærmiljøpark brukes av skolen.

Det er tidligere i saken pekt på tilleggsareal som kan inngå som en naturlig del av skolegården som kommunen kan erverve. I tillegg er det foreslått å rive trepaviljongene som i dag er til dels uhensiktsmessige og legger beslag på mer areal enn nødvendig. På en stor skole som dette vil det også være viktig å lage strukturer som gjør at ikke alle elevene er ute samtidig i alle friminutt.

Med disse forutsetningene, og der nærmiljøparken tjener som et supplement til skolens arealer, vurderes de arealmessige forutsetningene for en skole for 630 elever å være gode.

Økonomi

Alternativet gir en besparelse i årskostnader på ca 8,3 mill. kr årlig i forhold til 0-alternativet. Besparelsen er 1,3 mill. kr høyere årlig enn 2A og 5,1 mill. kr høyere enn alt 1. Alternativet vil være det enkleste og rimeligste med hensyn til midlertidige løsninger.

Løsningen vurderes å være den økonomisk mest fordelaktige og vil i tillegg til besparelser i investeringskostnader også kunne frigjøre midler fra skoledrift som kan omprioriteres til andre formål eller styrke skolesektoren i hele kommunen.

Synspunkt fra elever, foreldre og ansatte

Ingen av høringsinstansene eller elever har direkte pekt på dette strukturalternativet som det foretrukne, eller som nest beste alternativ. Naturlig nok skyldes dette en bekymring for skolestørrelsen og at alternativet også medfører større organisatoriske endringer ved at en skole (Fiskå) legges ned. Argumentene som er fremført mener Oppvekstdirektøren kan møtes gjennom gode omstillingsprosesser og medvirkning. I tillegg at det i utformingen av skoleanlegget vektlegges hensyn som gjør at skolen ikke oppleves som stor.

Tabellen viser en sammenligning av alternativene med hensyn sentrale faktorer som er vurdert:

Faktor	Alt 1	Alt 2A	Alt 2B	Kort begrunnelse
Faglig kvalitet	4	5	5	Strukturalternativene 2A og 2 B vurderes å gi grunnlag for å oppnå best faglig kvalitet. Barneskolene vurderes å være noe små i alternativ 1.
Elevfordeling, avstander og trafikkforhold	3	4	5	Tre barneskoler innenfor et så lite geografisk område byr på utfordringer og uforutsigbarhet med hensyn til elevfordeling. I alternativ 2A er det en ulempe at enkelte elever som naturlig hører til Midtre Vågsbygd må få skoleplassering på Slettheia.
Tomteforhold og tilgjengelige funksjoner og uteareal	4	5	4	Alternativ 1 vil gi de største tilgjengelige utearealene ved at barneskolene blir relativt små. Øvrige alternativ vurderes for øvrig som gode. Alt 1 får begrenset kapasitet på idrettsanlegg.
Økonomi	1	4	5	Det er store forskjeller mellom alternativene når det gjelder økonomi. Med tanke på rammebetingelsene for kommunesektoren framover vil hensynet til effektiv ressursbruk være nødvendig. Alternativene 2A og 2 B er de klart mest økonomisk fordelaktige
Lokalisering u-skole	4	4	4	Fiskåalternativet bygger godt opp under prinsippene i kommuneplanens samfunnsdel. Imidlertid kan alternativ bruk av området også ha et vesentlig potensiale. Karuss har bedre plass og ligger gunstigere lokalisert når det gjelder nærhet til Karuss idrettspark og ligger tettere opp mot Vågsbygdmarka.
Høringsinstansene/synspunkt fra elever	4	2	1	Elever og høringsinstanser ellers foretrekker i utgangspunktet at nåværende struktur videreføres, alternativt stukturmulighet 0B der Åsane legges ned. Alternativene 2A og 2B er ikke ønsket.

4. Valg av struktur - anbefaling

På bakgrunn av forutgående vurderinger, drøftinger og sammenligninger av de ulike strukturalternativene anbefaler rådmannen:

Strukturalternativ 2B legges til grunn for fremtidig skolestruktur i Vågsbygdområdet

Løsningen vurderes å være den faglig beste, gir en stabil og hensiktsmessig elevfordeling og er den mest økonomisk fordelaktige. I et fremtidsperspektiv vurderes løsningen å ha de beste muligheter til skape god faglig kvalitet og gode og attraktive fagmiljø med kompetanse på alle vesentlige områder. Den organisatoriske omstillingen vil være krevende i en periode, men i et lengre perspektiv vil det kunne gi store muligheter ved at det beste fra flere kulturer kan skape en ny og enda bedre skole basert på den kunnskapen vi nå har om hva som gir kvalitet. Løsningen vurderes å gi minst ulemper i byggetiden når det gjelder tid og flytting/bruk av midlertidige løsninger.

EN barneskole (i tillegg til Slettheia) og EN ungdomsskole i Midtre Vågsbygd vil gi et godt grunnlag for at skolene kan bli en samlende faktor for alle i området og kunne være en enda tydeligere aktør i nærmiljøet.

Å frigjøre Fiskåtomta kan åpne for utvikling av andre tjenesteytende formål innen idrett, helse/omsorg eller Videregående skole.

Som alternativ 2 anbefaler rådmannen at:

Strukturalternativ 2A legges til grunn for fremtidig skolestruktur i Vågsbygdområdet

Dersom Bystyret i denne saken ikke vedtar å samle elevene på ungdomstrinnet på en skole, anbefaler rådmannen at fremtidig struktur avklares etter kommunesammenslåingen i 2020. Dette på bakgrunn av de betydelige merkostnadene som ligger i de gjenstående alternativene og de bindingene investeringsbeslutningene vil medføre for den nye kommunen i fremtiden.

5. Konsekvenser/gjennomføring av anbefalt strukturalternativ

Organisatorisk prosess

Anbefalingen innebærer to større organisasjonsprosesser, å skape en ny felles ungdomsskole og samle barnetrinn fra tre skolesteder til en ny større skole. Det er vesentlig at disse organisasjonsprosessene gjennomføres på en god måte. Sentralt vil da være god planlegging, tilstrekkelige ressurser og involvering fra ansatte, elever og foresatte. Egen dedikert prosjektleder bør stå for den organisatoriske gjennomføringen.

Proessen med plassering av ansatte i den nye strukturen vil skje i samsvar med regler som gjelder og på bakgrunn av drøftinger med arbeidstakerorganisasjonene.

Det bør i tillegg vurderes å komme i møte ønske i høringsuttalelsen fra Vågsbygd skole om et lokalsamfunnsprosjekt der skolens utforming og organisering sees i sammenheng med fritidstilbud, nabofellesskap og engasjement i frivillige organisasjoner som skaper møteplasser på tvers av generasjoner, religioner og kulturelle røtter.

Grov tidsplan/rekkefølge for fysiske tiltak

Følgende gjennomføring anses realistisk/mulig:

	År 0-1,5	År 1,5-3	År 3	År 4
Alt 2B	Vågsbygd skole Augland utvides for 630 elever	Karuss utvides og bygges om til felles ungdomsskole	- Åsane skole rives - Fiskå skole rives -Tiltak utføres på Slettheia skole	

I handlingsprogrammet er det lagt inn 50 mill. kr til oppstart av tiltak i 2021 og 100 mill. kr er lagt inn i 2022. Forutsatt at det legges inn ytterligere 150 mill. kr i 2023 og 2024 vil dette kunne gi en fremdrift slik:

- Utvidelse Vågsbygd Augland, oppstart tidlig 2021, ferdigstilt skolestart 2022
- Barnetrinnet i Midtre Vågsbygd er samlet til skoleåret 2022/2023

- Utvidelse/ombygging Karuss skole, oppstart sommeren 2022, ferdigstilt til sommeren 2023, (Åsane kan om nødvendig benyttes som midlertidig løsning i forbindelse med utvidelsen/ombyggingen)
- Ungdomstrinnet i Midtre Vågsbygd og Slettheia er samlet til skolestart 2023.
- Åsane og Fiskå skole rives/omdisponeres til eventuelle andre formål som avklares i egne saker.

Fremdriften vil styres av den årlige rulleringen av handlingsprogrammet.

Dersom Øvre Slettheia barnehages skader er svært omfattende, fremmes egen sak om å foreta utredning av å bygge om Øvre Slettheia skole til barnehage og utvide Slettheia skole for å gi tilbud til elevene som i dag går på skolen.

Punkt 83/18: Svar på Formannskapetets oversendelsesforslag om skolegudstjenester datert 14.11.2018

Bilag

Vedtak FORMAN, 12122018, Sak 147/18, Svar på Formannskapetets oversendelsesforslag om skolegudstjenester datert 14.11.2018



Dato 27. november 2018
Saksnr.: 201508691-3
Saksbehandler Roy Wiken

Saksgang
Oppvekststyret
Formannskapet

Møtedato
05.12.2018
12.12.2018

Svar på Formannskapets oversendelsesforslag om skolegudstjenester datert 14.11.2018

Forslag til vedtak

1. [Formannskapet tar Rådmannens redegjørelse til orientering.](#)

Ragnar Evensen
Rådmann

Svein Ove Ueland
Oppvekstdirektør

Vedlegg:
Ingen vedlegg

Bakgrunn for saken

Formannskapet har bedt administrasjonen vurdere å fremme en sak om å legge til rette for at alle elever i Kristiansand får tilbud om skolegudstjeneste i tråd med ny nasjonal veileder. (Enst.)

Forslag: «*Formannskapet ber administrasjonen vurdere å fremme en sak om å legge til rette for at alle elever i Kristiansand får tilbud om skolegudstjeneste i tråd med ny nasjonal veileder.*»

Den nye nasjonale veilederen er revidert etter ønske fra Stortinget. Det har vært uro og uklarhet knyttet til gjennomføringen av skolegudstjenester enkelte steder. Den nye veilederen gir tydeligere forventninger og rammer for organiseringen av gudstjenester i skoletiden.

Viktigste endringene siden tidligere veileder:

- Det vises til Stortingets oppfordring om at elevene skal tilbys skolegudstjeneste.
- Det er skoleeier (kommune, fylkeskommune, privat eier) som bestemmer om elevene skal tilbys skolegudstjeneste eller ikke.

- Det vises konkret til tekst fra Overordnet del, som setter formål og ramme for tilbudet.
- Det påpekes at skoleavslutninger skal være inkluderende og tilrettelagt for alle. Gudstjenesten bør derfor ikke være skoleavslutning.
- Det gis konkrete eksempler (temadag, lesestund, sangstund, lysfest eller andre aktiviteter) på hva alternativet til gudstjeneste kan være.
- Det anbefales ikke lenger aktiv påmelding, men presiseres at det er opp til skolen å organisere deltakelse på gudstjeneste og alternativt opplegg.
- Det understrekes at skolen ikke skal drive forkynning, og at verken gudstjenesten eller det alternative tilbudet skal være KRLE-opplæring.

Veiledningen ble oppdatert 14.11.2018, se veilederen:

<https://www.udir.no/regelverk-og-tilsyn/skole-og-opplaring/saksbehandling/skolegudstjenester/>

Saksopplysninger

I Kristiansand kommune foreligger det allerede et vedtak om at alle elever skal få tilbud om skolegudstjeneste. Dette vedtaket ble fattet i 2005.

Bystyret: 15. des. 2005 (budsjettbehandlingen)

I samsvar med den generelle delen av læreplanen som sier noe om kulturelle markeringer, ber bystyret byens skoler om å gjennomføre skolegudstjenesten på tradisjonelt vis.

(41/11)

Det er en forventning fra administrasjonen at skolene følger dette vedtaket. Når det nå har kommet en ny veileder for skolegudstjenester må også skolene tilpasse praksis i tråd med den.

Konklusjon

Elevene i Kristiansand får tilbud om skolegudstjeneste i tråd med ny nasjonal veiledning og vedtak fra Bystyret datert 15.12.2005 sak 41/11.