

REFERAT |KRS| Formannskapet (2011-2015) d. 17-10-2012

Møtedato Onsdag d. 17. oktober 2012 kl. 09:00

Møtested Formannskapssalen

Indholdsfortegnelse

Godkjenning av protokoll fra formannskapetets møte 10.10.12.....	3
SFO i regi av private, menigheter eller frivillige.....	5
Analyse av helse- og sosialsektorens virksomhet.....	12
Prosjekt Framtidens bydel - leveranse av forprosjekt.....	18
2. tertialrapport 2012 - investeringsdelen.....	26
2. tertialrapport 2012 Driftsdelen.....	44
Revidering av møtgodtgjøringsreglement.....	76

Punkt 105/12: Godkjenning av protokoll fra formannskapetets møte 10.10.12

Bilag

D:\krweb\dl_temp\upload\Anne.L.H.Aabo\anne.l.h.aabo-1010201210599.doc



Dato: 10.10.12
Saksnr.: 201200004-77
Arkivkode E: 033
Saksbehandler: Anne Lise Holand Aabø

Saksgang
Formannskapet

Møtedato
17.10.2012

Godkjenning av protokoll fra formannskapets møte 10.10.12

Forslag til vedtak:

1. Formannskapet godkjenner møteprotokoll fra møte 10.10.12.

Tor Sommerseth
Rådmann

Anne Lise H. Aabø
Formannskapssekretær

Trykte vedlegg: Protokoll fra formannskapets møte 10.10.12

Punkt 106/12: SFO i regi av private, menigheter eller frivillige.

Bilag

Saksprotokoll



Dato: 14. september 2012
Saksnr.: 201209151-1
Arkivkode E: 027 A22
Saksbehandler: Grete Olsen

Saksgang

Oppvekststyret
Formannskapet

Møtedato

25.09.2012
10.10.2012

SFO i regi av private, menigheter eller frivillige.

Bystyret har bedt administrasjonen vurdere om private, frivillige og menigheter kan drive SFO. Dette for å tilby et pedagogisk alternativ og redusere kostnadene. Oversendelsesforslaget ble vedtatt som en del av handlingsprogrammet for 2012-15.

Private, menigheter og frivillige kan drive SFO. Det krever godkjenning fra kommunen ved oppvekstdirektøren.

Det er ønskelig at private skoler har tilbud om SFO til sine elever. Steinerskolen har SFO. Utover dette har det ikke kommet henvendelser om pedagogiske alternativ.

Foreldrene finansierer kommunens utgifter til SFO. Ekstrautgifter til elever med særlige behov dekkes av kommunen.

Proessen med å få andre til å drive SFO (konkurranseutsetting) og oppfølging av avtalen medfører økte kostnader.

Dagens SFO, undervisning og leksehjelp utgjør et helhetlig skoletilbud til småskoleelevene og deres familier.

Forslag til vedtak:

1. Kristiansand kommune oppfordrer private skoler til å drive SFO etter Opplæringsloven § 13-7.
2. Søknad om SFO i regi av private, menigheter eller frivillige vurderes på vanlig måte etter gjeldende regler for godkjenning.
3. Kommunale skolefritidsordninger konkurranseutsettes ikke.

Tor Sommerseth
Rådmann

Arild Rekve
Oppvekstdirektør

Trykte vedlegg: Ingen
Utrykte vedlegg: Ingen

Bakgrunn for saken

Ved behandlingen av handlingsprogrammet i desember ble det vedtatt:

«Bystyret ber administrasjonen vurdere muligheten for tilrettelegging av SFO-drift i privat/menighet/frivillig regi, både med tanke på å tilby pedagogiske alternativer og oppnå mulige kostnadsbesparelser.»

Situasjon

Definisjon av SFO

Skolefritidsordning er et pedagogisk tilbud som skal legge til rette for lek, kultur- og fritidsaktiviteter med utgangspunkt i alder, funksjonsnivå, og interesser hos barna. Skolefritidsordningen skal gi barna omsorg og tilsyn.

Kommunens ansvar

«Kommunen skal ha eit tilbod om skolefritidsordning før og etter skoletid for 1.-4. årstrinn, og for barn med særskilte behov på 1.-7. årstrinn. « (Opplæringslova §13-7)

SFO kan drives i privat/menighet/frivillig regi

«Kommunen kan nytte andre til å oppfylle plikta til å ha eit tilbod om skolefritidsordning, dersom dei elles oppfyller vilkåra i denne paragrafen. Kommunen fører tilsyn med private skolefritidsordningar.» (Opplæringslova §13-7)

SFO i Kristiansand

Byens første fritidshjem ble åpnet i 1975 på Krossen skole.

I 1991 ble fritidshjemma omgjort til skolefritidsordninger (SFO).

SFO er en del av skolen. Småskoleelevene kan starte skoledagen sin i SFO før undervisningen begynner. Etter undervisningsdagens slutt kan de fortsette med leksehjelp og SFO. Elevene møter mange av de samme voksne/ansatte uavhengig av om de er i SFO, undervisning eller leksehjelp, og aktivitetene er lokalisert til samme eller tilstøtende rom på skolen.

SFO er åpen 11 måneder i året og har 9 ulike oppholdstider.

I år er det 2300 elever som går på SFO.

80 % av elevene på 1. trinn benytter tilbudet.

Alle som ønsker SFO-plass får tilbud. Det er ikke ventelister.

Det er 240 SFO-ansatte fordelt på 113 årsverk. De fleste SFO-ansatte har større stillinger på skolen fordi de også jobber med undervisning og leksehjelp.

Både kommunale og private barneskoler i Kristiansand har SFO-tilbud. Rektor har det overordnede administrative og pedagogiske ansvar for ordningen ved den enkelte skole.

Finansiering

Det årlige SFO-budsjettet er på 52 mill. kr.

SFO finansieres med:

Foreldrebetalingen	41 mill. kr.
Kommunal midler	11 mill. kr.
	<hr/>
	52 mill. kr.

De kommunale midlene finansierer:

Tilrettelegging for barn med særlige behov	3 mill. kr.
Hellemyr, spesialavdeling	3 mill. kr.
Krossen, spesialavdelinger	5 mill. kr.
	<hr/>
	11 mill. kr.

Ut fra denne oversikten går det fram at foreldrebetaling dekker 100 % av utgiftene til kommunale skolefritidsordninger. Det kommunale bidraget dekker ekstra utgifter til elever med særlige behov.

Tilbud for elever i videregående skole med sterkt nedsatt funksjonsevne

Helse- og sosialsektoren, ved enhet for barn og unge med sterk funksjonshemming, gir tilbud etter skoletid til elevgruppen på videregående skole. Åpningstid, oppholdstid og betalingssetser er som for kommunens skolefritidsordninger. Tilbudet finansieres av helse- og sosialsektoren og er ikke inkludert i avsnittet over om finansiering.

Pedagogisk alternativ

Steinerskolen har hatt SFO-tilbud siden 1990-tallet. Det har ikke vært andre henvendelser om pedagogisk alternativ.

Privat marked

I løpet av de siste 20 årene har det vært få henvendelser om å drive SFO. Noen idrettslag har vurdert SFO, men stort sett har det vært spesialiserte idrettsaktiviteter med et begrenset antall uketimer.

Det er ingen som har henvendt seg for å gi tilbud til elever med særskilte behov.

SFO i regi av menigheter

Det er ikke kommet noen henvendelser fra menigheter om å drive SFO. Det antas at menighetene ville ønske at tilbudet var åpent for alle, men tilbudet vil neppe være attraktivt for alle foreldre som ikke hører til den aktuelle menigheten.

SFO i regi av frivillige

De henvendelsene som er kommet fra frivillige er fra idrettslag. Innholdsmessig vil hovedutfordringen være å gi et allsidig tilbud tilpasset elevenes utvikling, funksjonsnivå, alder og interesser. Idrettslagenes hovedfokus er det idrettslige. De kan tilby fysiske aktiviteter, men ikke alltid allsidige aktiviteter tilpasset barnas utviklingsnivå. SFO skal ha tilbud før og etter undervisningstid minst hver undervisningsdag. I Kristiansand er det SFO-tilbud hele året med unntak av 4 uker i sommerferien. Idrettslag må utvide og tilpasse aktivitetene sine slik at elevene får en hverdag tilpasset alderstrinnets utvikling.

Idrettslag og andre frivillige organisasjoner har ulike type tilbud for en begrenset periode i mange skolefritidsordninger/skoler i dag. Ordningen er fleksibel. Skolene tar kontakt når de har behov for en bestemt type aktivitet med utgangspunkt i den barnegruppen som til enhver tid går på SFO. De frivillige organisasjonene tilbyr sine tjenester i forhold til den kapasiteten de har på dagtid.

På begynnelsen av 1990-tallet hadde Åsane skole et tilbud kalt fritidsgrupper med ulike aktivitetstilbud bl.a. i samarbeid Vågsbygd bibliotek, Agder musikkonservatorium, Parkvesenet, Vågsbygd arbeidsstue, Norsk misjonsselskap, Vågsbygd svømme- og livredningsklubb, privatpersoner, Kristiansand lærerhøgskole, IK Våg og musikkskolen. Det var et allsidig tilbud. Flere av de frivillige organisasjonene hadde problemer med å finne personer i det aktuelle tidsrom, etter undervisningstid. Det kolliderte ofte med medlemmenes arbeidstid.

SFO i regi av private

Det er generelt få skolefritidsordninger i privat regi.

Sammenlignende data for kommunene Fredrikstad, Bærum, Oslo, Drammen, Sandnes, Stavanger, Bergen, Trondheim, Trømsø og Kristiansand viser at 0-5 % av småskolebarna går i privat SFO. I Bærum og Drammen er det ingen private skolefritidsordninger. Oslo har flest i privat SFO med 5%. I Kristiansand går 0,7 % i privat SFO.

Private aktører vil ha mulighet til å skape et godt SFO-tilbud ved å ansette kvalifisert pedagogisk personale og ha egnede lokaliteter tilsvarende private barnehager. Men SFO-drift er mer komplisert enn barnehage i og med at barna har sin undervisning på skolen. Dersom skolene ikke driver SFO vil elevene måtte forflytte seg flere ganger om dagen og ha flere voksne å forholde seg til i løpet av en skoledag. Med dagens driftsmodell kan skolen gi et helhetlig tilbud med undervisning, leksehjelp og SFO. Det er samme ledelse, de samme voksne, samme lokaler og samme utearealer. Det gjør det enklere å følge opp om det enkelte barns utvikling.

Private skoler

Det er to private skoler i kommunen: Steinerskolen og Samfundet skole. Steinerskolen har hatt fritidsordning siden 1992. På Samfundet skole er det et tilbud etter skoletid som skolen vurderer å søke godkjent som skolefritidsordning.

Barneskoler, være seg offentlige eller privat, oppfordres til å tilby elevene fritidsordning.

Hovedprioriteringer for oppvekstsektoren

Inneværende periode prioriterer oppvekstsektoren bl.a. tidlig innsats og sammenhengende læringsløp.

Tidlig innsats

Kommunen lykkes ikke godt nok med å gi rett innsats til rett tid overfor barn som har utfordringer i barnehage og skole. Det gjelder å sette inn tiltak så tidlig som mulig. I dag har barneskolene et bredt spekter av muligheter i og med at de kan tilby både undervisning, SFO og leksehjelp. I undervisningen er det klare kompetansemål, mens det i SFO er lek og kultur- og fritidsaktiviteter som vektlegges. SFO er en betydningsfull arena for utvikling av barnets sosiale ferdigheter. Overføring av SFO til private aktører vil begrense og komplisere denne muligheten til å oppdage barnas behov og sette inn tiltak så tidlig som mulig.

Sammenhengende læringsløp.

Kommunen har ansvar for læringsløpet fra barnet begynner i barnehage til ungdommen avslutter 10. klasse. Videre samarbeider kommunen med videregående skole for å sikre en

god overgang og bidra til at elvene fullfører videregående opplæring. En felles oppvekstsektor med ansvar for barnehage og skole bidrar til et tettere samarbeid. De fleste 1. klassingene har sitt første møte med skole i SFO. SFO åpner i begynnelsen av august, mens undervisningen starter i midten eller slutten av august. I dag går 80% av 1.klassingene i SFO.

Kommunal administrasjon

Kommunen har ansvaret for å gi tilbud om SFO til sine innbyggere. Dersom tilbudet driftes av menigheter, frivillige eller private, må kommunen føre tilsyn med de som har ansvaret for driften.

Ved konkurranseutsettelse må det foretas en markedsundersøkelse, lages en kravspesifikasjon, organiseres en anbudsrunde, kunngjøres på Doffin.no, foretas utvelgelse for en tidsavgrenset perioder og følges opp. For å gjennomføre prosessen må det utnevnes en medarbeider til å lede arbeidet og etableres en brukergruppe. Innkjøpstjenesten anslår at kostnadene forbundet med å inngå avtale er en tidsbruk tilsvarende ca. 500.000 kr. Til å følge opp avtalen bør det settes av 1/3 stilling.

Vurdering

SFO kan drives i privat/menighet/frivillig regi

Kommunen har ansvaret for at innbyggerne gis tilbud om SFO, men tilbudet kan drives av menigheter, frivillige eller private. Det forutsetter at SFO er godkjent av kommunen. I Kristiansand er det oppvekstdirektøren som er gitt godkjenningsmyndighet.

Antall privatpersoner, som har tatt kontakt, er anslagsvis 5-6. Da Sjøstrand skole ikke hadde plass til alle som søkte, startet en foreldregruppe Ternevig SFO. Den ble drevet et par år inntil skolen fikk utvidet kapasiteten. Og på Erkleiv ble det for et par år siden drevet en kombinert SFO og familiebarnehage da det var for få barn til at kommunen kunne drive tilbudet. Avdelingen er nå lagt ned.

Overføring av SFO til private aktører vil medføre flere forflyttinger for barna. Det vil bli spørsmål om hvordan barna skal komme seg fra SFO til skolen og tilbake igjen til SFO på en trygg måte dersom veien er lang og utrygg. Dersom det blir nødvendig med skyss, må det bekostes av foreldre eller evt. eier. Barn og foreldre må forholde seg til flere steder og flere voksne.

Kristiansand tar mål av seg til å være folkehelsebyen som inkluderer alle og gir rom for utfoldelse. Den offentlige grunnskolen er et tilbud til alle som bor i et avgrenset geografisk område, uavhengig av livssyn, økonomiske, sosiale eller andre forskjeller. For å inkludere alle og forhindre utestengelse og mistriivsel er en skole/SFO for alle et svært viktig tiltak. For å gi et inkluderende og likeverdig tilbud uavhengig av foreldrenes livssyn er det avgjørende at kommunen har et tilbud med plass til alle som ønsker det. SFO i regi av menigheter bør være et supplement til den vanlige skolefritidsordningen, men ikke det eneste tilbudet for skolens elever.

Pedagogisk alternativ

Foreldreundersøkelser i SFO, som nå er gjennomført for 5. året på rad, har ikke gitt noe signal om at de foresatte ønsker pedagogiske alternativ.

Konsekvenser for kommunen som arbeidsgiver

Dersom kommunen overlater SFO-driften til private, er det mange personmessige forhold som er usikre og uklare. Det vil være naturlig at de ansatte får tilbud om overføring til ny arbeidsgiver. Et av problemene er at de fleste ansatte også har andre arbeidsoppgaver på skolen og dermed vil få to arbeidsgivere. Det er fullt mulig, men neppe ønskelig for de fleste. Dersom ansatte ikke ønsker å følge med, er det mulig de har krav på å opprettholde stillingsstørrelsen i kommunen. Det kan løses ved at de utfører andre oppgaver i forhold til det den enkelte ansatt er kvalifisert for. Dersom det ikke er aktuelle arbeidsoppgaver på det aktuelle tidspunktet, vil det vanligvis være aktuelt med overføring til stillingsbanken. Dersom det ikke er aktuelle ledige stillinger som passer til stillingsstørrelsen, kan det medføre en betydelig kostnad for kommunen.

Rektorene vil få færre årsverk og ansatte, men må beregne tid til samarbeid med de private skolefritidsordningene.

Arbeidstakerorganisasjonene

Fagforbundet, Delta og Utdanningsforbundet har medlemmer som arbeider i SFO. Organisasjonene er oppfordret til å komme med innspill, og det er avholdt møter i sakens anledning. Det påpekes at møtene har hatt karakter av informasjonsmøter og ikke reell drøftelser. Arbeidstakerorganisasjonene er kjent med oppvekstdirektørens synspunkt og vurdering av forslag til vedtak.

Kostnadsbesparelser

Det er lite trolig at SFO i regi av private, menigheter og frivillige vil resultere i lavere kostnader for kommunen. De vanlige skolefritidsordningene er selvfinansierende. De kommunale midlene brukes på tilrettelegging for elever med særskilte behov. Det er krevende å gi et godt tilbud til barn med sammensatte bevegelse-, kommunikasjons- og lærevansker. Godt kvalifisert personale som kjenner barnet er avgjørende. SFO-tilbudet til elever på spesialavdelingene bør drives av skolen. Kostnadsnivået må tas opp i den kommende vurderingen av SFO. Arbeidet planlegges igangsatt når gjeldende sak er avsluttet.

Anbudsprosess og oppfølging av avtale vil medføre store kostnader i forhold til det volumet SFO-ordningen omfatter.

Punkt 107/12: Analyse av helse- og sosialsektorens virksomhet

Bilag

Saksprotokoll

Deloitte Kostnader og gevinster knyttet til bestiller-utfører-modellen

Vurdering av Helse- og sosialsektorens måle og kontrollrutiner

Sluttrapport Agenda Kaupang - Analyser av helse- og sosialsektoren



Dato: 8. oktober 2012
Saksnr.: 201210297-1
Arkivkode E: 065
Saksbehandler: Kristin Skjelbred

Saksgang

Helse- og sosialstyret
Formannskapet

Møtedato

16.10.2012
17.10.2012

Analyser av helse- og sosialsektorens virksomhet

Sammendrag:

Bystyret vedtok i forbindelse med behandlingen av handlingsprogrammet i desember 2011 et verbalforslag om en organisasjonsgjennomgang i helse- og sosialsektoren. Bestillingen ble presisert i formannskapets møte 7. mars 2012 i sak 23/12.

Agenda Kaupang ble engasjert til å gjennomføre analysen og leverte i begynnelsen av oktober to rapporter: «Analyser av Helse- og sosialsektorens virksomhet» og «Vurdering av Helse og sosialsektorens måle- og kontrollrutiner samt avvikshåndtering».

Program for storbyforskning i KS bestilte en utredning om kostnader og gevinster ved bestiller-utfører-modellen innenfor helse- og sosialtjenestene i 2011. Rapporten ble levert i juli.

Rapportene viser at utnyttelsen av ressursene er svært god i helse- og sosialsektoren i Kristiansand kommune sammenlignet med de øvrige kommunene i analysen. Produktiviteten er høy – noe som innebærer at en får mye tjenester for pengene i Kristiansand. Dette gjelder særlig for pleie- og omsorgstjenester hvor en tilpasning til utgiftsnivået på linje med sammenligningskommunene ville innebære 30-190 mill kr mer til formålet årlig.

I vurderingen av helse- og sosialsektorens måle- og kontrollrutiner påpekes det at risikovurderinger i større grad bør legges til grunn for å sikre betryggende kontroll med virksomheten. Dette gjelder både i arbeidet med budsjett og økonomioppfølging, samt i overordnet kvalitets- og internkontrollarbeid. Det påpekes at tjenestekvaliteten ikke kan dokumenteres på en tilstrekkelig god måte, men det presiseres at dette ikke nødvendigvis betyr at kvaliteten er for lav.

Rapporten om bestiller-utfører-organiseringen konkluderer med at modellen samlet sett virker effektivitetsfremmende. Det finnes kostnadsdrivende elementer i modellen, men med styringsgrep og klar rolleavklaring mellom bestiller og utfører, håndterer kommunene dette slik at de effektivitetsfremmende elementene får størst betydning.

På bakgrunn av det rapportene beskriver, er følgende forhold sentrale for videreutvikling og forbedring:

- Til tross for at Kristiansand kommune har like mye penger å disponere (inntekter) som andre kommuner, så har Kristiansand kommune valgt å benytte betydelig mindre ressurser til helse- og sosialformål enn sammenligningskommunene.
- Risiko- og sårbarhetsanalyser vil i større grad innarbeides som metode for kvalitetssikring av budsjett, økonomioppfølging og tjenestekvalitet.
- Incentiver knyttet til forebygging vil innarbeides når modellene for innsatsstyrt finansiering i sektoren evalueres.
- En videreutvikling av kvalitetssystemet på ny elektronisk plattform og elektronisk avviksrapportering vil fortsatt ha høy prioritet.

Forslag til vedtak:

Formannskapet slutter seg til de momenter som fremkommer i saken og ber om at påpekte forhold gis prioritet.

Tor Sommerseth
Rådmann

Lars Dahlen
Helse- og sosialdirektør

Trykte vedlegg:

- * Sluttrapport fra Agenda Kaupang: Analyser av helse- og sosialsektorens virksomhet.
- * Sluttrapport fra Agenda Kaupang: Vurdering av helse- og sosialsektorens måle- og kontrollrutiner samt avvikshåndtering
- * Kostnader og gevinster ved bestiller-utfører-modellen

Bakgrunn for saken :

Da bystyret behandlet handlingsprogrammet i desember 2011, ble det vedtatt et verbalforslag som omhandler organisasjonsgjennomgang i helse- og sosialsektoren:

Det foretas en gjennomgang av Helse- og sosialsektorens virksomhet og serviceproduksjon av kvalifiserte eksterne økonomi og organisasjonsrådgivere. Slik gjennomgang foretas ikke primært på basis av identifiserte problemområder, men mer med utgangspunkt i at selv det som er bra ofte kan forbedres i en dialog med kvalifiserte ressursmiljøer.

Ved formannskapetets behandling av sak 23/12 7. mars 2012 ble oppdraget presisert gjennom følgende bestilling (vedtakets punkt 3):

I oppdragsbeskrivelsen for Agenda Kaupang under avsnitt om Organisasjonsgjennomgang (s. 71) tilføyes følgende punkter:

- a. En gjennomgang av sektorens aktiviteter med medfølgende budsjetter; hva skal videreføres, hvilke tjenester skal vi gjøre mer eller mindre av og hvilke tjenester skal vi ikke gjøre lenger.*
- b. Ut fra pkt. 1; kan flytting mellom og endring av budsjettposter (dvs. endret intern organisering, kjøp fra private etc) være hensiktsmessig og skape gevinster eller forbedringer i driften.*
- c. Foreta en vurdering av om sektorens måle- og kontrollrutiner fungerer tilfredsstillende, eller om forbedringspotensialer finnes.*
- d. Foreta en vurdering av om sektoren har optimale rutiner og praksis knyttet til korrigering og opprettelse av avvik i tjenesteproduksjon og drift.*

Agenda Kaupang ble engasjert til å gjennomføre analysen, og leverte i begynnelsen av oktober sine rapporter. Oppdraget er delt i to, hvor de første to punktene (a. og b.) besvares i rapporten «Analyser av Helse- og sosialsektorens virksomhet», og de to siste (c. og d.) i rapport «Vurdering av Helse og sosialsektorens måle- og kontrollrutiner samt avvikshåndtering». I denne saken presenteres resultatene fra gjennomgangen.

Program for storbyforskning i KS tok i 2011 initiativ til en utredning om kostnader og gevinster ved bestiller-utfører-modellen innenfor helse- og omsorgstjenestene. Her deltok Kristiansand sammen med flere andre av landets største kommuner. Rapporten «Kostnader og gevinster knyttet til bestiller-utfører-modellen» som er utarbeidet av Deloitte kom i juni 2012. Resultatene herfra blir også presentert i denne saken.

Analyser av Helse- og sosialsektorens virksomhet

Agenda Kaupang har gjennomført en produktivetsanalyse som sammenligner prioriteringen innenfor helse- og sosialtjenestene samt ressursutnyttelsen innenfor disse med et utvalg andre kommuner.

Rapporten viser at Kristiansand kommune bruker minst av alle sammenligningskommunene til helse- og sosialformål når en justerer for antall innbyggere og behov i befolkningen. Kristiansand prioriterer med andre ord helse- og sosialformål klart lavere enn de øvrige kommunene i analysen. Dette gjelder særlig for pleie- og omsorgstjenester hvor en tilpasning til utgiftsnivået på linje med sammenligningskommunene ville innebære 30-190 mill kr mer til formålet årlig. Også for helsetjenester og barneverntjenester er utgiftsnivået klart lavere enn for sammenligningskommunen. For sosialtjenestene er utgiftsnivået gjennomsnittlig til høyt.

Utgiftsnivået sett i sammenheng med produksjonen av tjenester er et uttrykk for ressursutnyttelsen. Omfanget av helse- og sosialtjenester i Kristiansand er høyt sammenlignet med de øvrige kommunene i analysen. Dette betyr at det gjennomgående er

høy produktivitet i tjenestene - med andre ord; en får mye tjenester for pengene i Kristiansand.

Med utgangspunkt i produktivitetsanalysen innenfor de ulike tjenestene, vurderer Agenda Kaupang hva en bør gjøre mer/mindre av og mulige gevinster/forbedringer ved flytting av budsjettposter (internt eller ved kjøp av private). I hovedsak er det ikke foreslått store endringer på bakgrunn av et produktivitetsargument. Det kan imidlertid være andre forhold som gjør at endringer er hensiktsmessig og ønskelig. Effekten av og kvalitet på tjenester er påpekt som aktuelle forhold. Hvordan forebyggende tjenester er prioritert, koordinert og fulgt opp er eksempel på spørsmål som stilles på bakgrunn av produksjonstill. Hvem som utfører tjenesten er også kommentert. Innenfor omsorgstjenestene er andelen utført av private svært lav i forhold til sammenligningskommunene. Innenfor rusomsorgen er andelen klart høyere, og over gjennomsnittet for kommunegruppen.

Vurdering av Helse og sosialsektorens måle- og kontrollrutiner samt avvikshåndtering

I rapporten «Vurdering av Helse- og sosialsektorens måle- og kontrollrutiner samt avvikshåndtering» søker Agenda Kaupang å gi svar på om sektoren fører betryggende kontroll (j.fr kommunelovens § 23-2) med egen virksomhet knyttet til både budsjettprosesser, økonomioppfølging og kvalitet på tjenestene. Analysen er ikke en gjennomgående revisjon av området, men avgrenset til sektorens interne styring på overordnet nivå (direktør-nivå).

Rapporten peker på at hovedutfordringen på overordnet nivå er at en ikke har god nok kontroll på risikomomenter som påvirker måloppnåelsen for sektoren. Det foregår en rekke kontrollaktiviteter med påfølgende korrigerende tiltak, men disse er ikke nødvendigvis basert på overordnede, dokumenterbare og systematiske risikoanalyser. Dette gjelder både økonomiområdet og for tjenestekvalitet. Det er usikkert om HS-sektoren har betryggende kontroll på kvalitet. Rapporten presiserer at det ikke nødvendigvis betyr at kvaliteten på tjenestene er mangelfull, men at kvaliteten ikke kan dokumenteres på en tilstrekkelig måte.

Kostnader og gevinster knyttet til bestiller-utfører-modellen

Analysen søker å gi svar på om en bestiller-utfører-modeller er kostnadsdrivende eller effektivitetsfremmende, om modellen har ført til bedre behovsdekning, bedre forvaltning av ressursene og hvordan modellen har påvirket tjenesteytingen i kommunene som analyseres. Hovedkonklusjonen i rapporten er at bestiller-utfører-modellen har både kostnadsdrivende og effektivitetsfremmende elementer. Kommunene er oppmerksomme på de kostnadsdrivende elementene og har kompensert for dette gjennom ulike styringsgrep, og det gjør at de effektivitetsfremmende elementene får størst gjennomslag. Det er selve praktisering av modellen som er mest utslagsgivende. Det betyr at klar rolleavklaring mellom bestiller og utfører og tydelig plassering av økonomisk ansvar og volumansvar må praktiseres for at modellen skal være effektivitetsfremmende.

Helse- og sosialdirektørens vurdering

Styrken med produktivitetsanalysen fra Agenda Kaupang er at den gir et bilde av status i Kristiansand i forhold til et utvalg av sammenligningskommuner når det gjelder utgiftsnivå og ressursbruk. Den beskriver på en tydelig måte hvordan helse- og sosialtjenester er prioritert i Kristiansand, og at en får mye tjenester for de tilgjengelige ressursene. Samtidig innebærer metodevalget en avgrensning. Dette er ikke en *effektivitetsanalyse*. Produktivitet er et uttrykk for forholdet mellom tjenestemengde og ressursinnsats, mens effektivitet er et uttrykk for effekt eller resultat av tjenestene i forhold til ressursinnsats. Det er svært krevende å finne gode effektivitetsmål på tjenestene som er sammenlignbare mellom kommunene, og som er målbare over en kortere tidshorison. Det har blant annet vært jobbet mye med dette innenfor ASSS-nettverkene, uten at en har funnet gode og sammenlignbare effektmål. I Agenda Kaupangs rapport reises allikevel noen relevante og interessante problemstillinger knyttet til

organisering av tjenestene og effekt av ulike tjenester og valgte tjenesteprofiler. Dette er nyttige innspill i det pågående omorganiseringsarbeidet i sektoren. Tjenesteprofiler med større oppmerksomhet på forebygging kontra reparasjon er et eksempel på dette.

Private og ideelle organisasjoner er viktige samarbeidspartnere for sektoren på flere områder. Innenfor omsorgstjenestene er andelen utført av private lav i dag. Fritt brukervalg innenfor praktisk hjelp i hjemmet og OPS-prosjektet for nytt sykehjem/omsorgsbolig er sentrale områder for videreutvikling av samarbeidet med privat sektor. Innenfor rusomsorgen er ideelle organisasjoner en viktig tjenesteutøver for kommunen hvor all institusjonsbruk i dag er drevet av private/ideelle organisasjoner. Dette er også et område for videreutvikling av samarbeid og eventuelle anbudsprosesser.

Agenda Kaupangs rapport om betryggende kontroll med helse- og sosialsektorens virksomhet viser at budsjettprosessene i kommunen og sektoren er omfattende og grundige. Det pekes på noen utfordringer knyttet til hvordan endring i behov (flere brukere, økt hjelpebehov eller nye kommunale oppgaver) innarbeides i budsjettene. En ny demografimodell er under utarbeidelse for å håndtere dette bedre enn i dag. Økonomioppfølgingen beskrives i rapporten som tett og god, og dette har et høyt fokus i sektoren. Å finne treffsikre tiltak som raskt reduserer utgiftsnivået når økonomisk avvik avdekkes, er en utfordring i en tjenesteproduserende organisasjon hvor rettighetslovgivning og høy andel faste lønnsutgifter er en del av rammebetingelsene. Agenda Kaupangs råd om i større grad å benytte seg av systematiske risikoanalyser i økonomioppfølgingen for å være tidligere ute med tiltak, vurderes som en nyttig tilnærming i en ytterligere forbedring av økonomioppfølgingen.

Kvalitetssystemet innenfor helse- og sosialsektoren skal sikre god internkontroll og kontinuerlig forbedring i tjenestene. Rapporten påpeker mangler med dokumentasjon av kvalitet på overordnet nivå, og dette er allerede gjenstand for forbedring og videreutvikling. Oppdateringen av kvalitetssystemet på ny elektronisk plattform, overgang til elektronisk rapportering av avvik, anskaffelse av elektronisk verktøy for sykepleieprosedyrer og organiseringen av kvalitetsarbeidet i den nye organisasjonen fra 2013 er eksempler på dette.

Rapporten om bestiller-utfører-organiseringen er nyttig for sektoren i arbeidet med å tilpasse dagens finansieringsmodeller i den nye organisasjonen. Den bekrefter at en bestiller-utfører-organisering med tydelig rolleavklaring og ansvarsfordeling ikke er kostnadsdrivende. Rapporten beskriver flere punkter som kan forsterke gevinstene av en bestiller-utfører-organisering som sektoren må se nærmere på når modellene evalueres og tilpasses. At forebyggingsperspektivet i liten grad støttes av incentivene i dagens modeller, er et åpenbart forbedringsområde som vil bli helt sentralt når modellene tilpasses.

På bakgrunn av det rapportene beskriver, er følgende forhold sentrale for videreutvikling og forbedring:

- Til tross for at Kristiansand kommune har like mye penger å disponere (inntekter) som andre kommuner, så har Kristiansand kommune valgt å benytte betydelig mindre ressurser til helse- og sosialformål enn sammenligningskommunene.
- Risiko- og sårbarhetsanalyser vil i større grad innarbeides som metode for kvalitetssikring av budsjett, økonomioppfølging og tjenestekvalitet.
- Incentiver knyttet til forebygging vil innarbeides når modellene for innsatsstyrt finansiering i sektoren evalueres.
- En videreutvikling av kvalitetssystemet på ny elektronisk plattform og elektronisk avviksrapportering vil fortsatt ha høy prioritet.

Punkt 108/12: Prosjekt Framtidens bydel - leveranse av forprosjekt

Bilag

Saksprotokoll

Vedlegg 2: Konkurransgrunnlag

Vedlegg 1: Juryrapport



Dato: 21.09.12
Saksnr.: 201100831-73
Arkivkode E: K2
Saksbehandler: Eirik Martens Svensen

Saksgang
Byutviklingsstyret
Formannskapet

Møtedato
11.10.2012
17.10.2012

Prosjekt Framtidens bydel – leveranse av forprosjekt

Kristiansand kommune deltar i det nasjonale programmet "framtidens byer", der et vedtatt tiltak er å utvikle en "framtidens bydel". Bydelen skal være et pilotprosjekt innen bærekraftig utvikling (klimavennlig bydel) og gjenspeile satsingsområdene i Framtidens byer.

Forprosjekt er snart fullført. Forprosjektet skal:

- Avklare egnet område/areal for å realisere Framtidens bydel
- Avklare kvalitetskriterier for framtidens bydel
- Avklare samarbeidspartnere for gjennomføringen
- Avklare organisering, budsjett og tidsplan for hovedprosjektet.

Prosjektarbeidet er basert på at "Framtidens bydel" blir et nytt større utbyggingsområde i privat utbyggingsregi, som velges etter en utviklingsfase der flere områder konkurrerer. Lumber AS (område Lumber) og Skanska (område Bjørndalen) har levert besvarelser. En jury har vurdert besvarelsene, og anbefalt at Bjørndalen vinner.

Kvalitetskriterier for utforming av bydelen er formulert i konkurransegrunnlaget som dannet grunnlaget for konkurransen. Miljøkravene til Framtidens bydel er basert på Framtidens byers kriterier for å bli nasjonalt pilotprosjekt. De sier klimagassutslipp skal kuttes gjennom god arealbruk, energieffektive bygg og miljøvennlige energiformer samt lave utslipp fra transport. Videre har kommunen utformet kriterier for å oppnå en sosialt bærekraftig bydel med hovedvekt på universell utforming, bruk av velferdsteknologi, kriminalitetsforebygging, mangfold og godt bymiljø. Utvikling av nye løsninger, innovasjon og forskning skal inngå i prosjektet. Samlet gjenspeiler dette kommuneplanens tre satsningsområder; klimabyen, byen det er godt å leve i, og byen som drivkraft.

Det er inngått samarbeid med blant annet Skanska, Agder Energi, Agder Wood (prosjekt som eies av fylkeskommunene og fylkesmennene i begge Agder-fylker), UIA, NTNU, Sintef og Miljøverndepartementet v/ Framtidens byer.

Det er utarbeidet et forslag til prosjektopplegg for første del av hovedprosjektet. Dette omhandler mål, organisering, budsjett og tidsplan.

Rådmannen anbefaler at Formannskapet gir sin tilslutning til prosjektopplegg for hovedprosjektet og at Bjørndalen velges som Framtidens bydel.

Forslag til vedtak:

Formannskapet er enig i juryens valg av Bjørndalen som Framtidens bydel og gir sin tilslutning til prosjektopplegg for hovedprosjektet.

Tor Sommerseth
Rådmann

Ragnar Evensen
Teknisk direktør

Trykte vedlegg:

- Vedlegg 1: Juryrapport
- Vedlegg 2: Konkurransesgrunnlag

Utrykte vedlegg:

- Bjørndalens besvarelse
- Lumbers besvarelse
- Utkast til prosjektdirektiv
- Utkast til sluttrapport for forprosjektet

Bakgrunn for saken:

Kristiansand deltar i det nasjonale programmet "Framtidens byer" der:

- Hovedmålet er å redusere de samlede klimagassutslippene og å utvikle strategier for å møte framtidige klimaendringer.
- Delmålet er å forbedre det fysiske bymiljøet med tanke på økologiske kretsløp, sikkerhet, helse, opplevelse og næringsutvikling.

Programmet er en samarbeid mellom staten og landets 13 største byer.

Som ett av flere tiltak i Framtidens byer har Kristiansand bystyre vedtatt å utvikle en "Framtidens bydel". Bydelen skal være et pilotprosjekt innen bærekraftig utvikling (klimavennlig bydel) og gjenspeile satsingsområdene i Framtidens byer:

- Areal og transport
- Forbruk og avfall
- Energi i bygg
- Klimatilpasning

Kristiansand kommune har mottatt 500.000 kr i støtte fra Husbanken for å gjennomføre et forprosjekt innen sommeren 2012. Forprosjektet skal:

- Avklare egnet område/areal for å realisere Framtidens bydel
- Avklare kvalitetskriterier for framtidens bydel
- Avklare samarbeidspartnere for gjennomføringen
- Avklare organisering, budsjett og tidsplan av hovedprosjektet.

Tidligere politisk behandling:

Formannskapet behandlet 30.11.11 sak med forutsetninger for forprosjektet. Den gikk via kommunalutvalget og byutviklingsstyret. Tema i saken var:

- Prosjektdirektiv for forprosjektet (mål, organisering, budsjett, fremdrift).
- Valg av type bydel (eksisterende bydel – offentlig prosjekt eller nytt utbyggingsområde i samarbeid med privat utbygger)
- Modell for utvelgelse av bydel – konkurranse ble bestemt.
- Hvilke utbyggingsområder som skulle inviteres til konkurransen.

De fattet følgende vedtak: «*Formannskapet gir sin tilslutning til forslag til områder som inviteres til en utviklingsfase og prosjektopplegg slik det er beskrevet i saksfremstillingen.*»

Status i prosjektet:

Følgende er gjennomført i løpet av forprosjektet:

- Prosjektleder ble ansatt, prosjektgruppe etablert og prosjektdirektiv for forprosjektet med mål, innhold, budsjett, fremdriftsplan og organisering ble vedtatt (i forrige formannskapssak).
- Felles studietur med næringsliv, politikere og utbyggingsbransje til Trondheim er avholdt.
- Åpen invitasjon ble sendt ut til utbyggere, byggebransjen og fagmiljø. Flere innspill ble mottatt.
- Det er drøftet og vedtatt hvilke type bydel som bør velges for Framtidens bydel. Valget stod mellom en eksisterende bydel i kommunal regi eller et nytt utbyggingsområde i privat regi. Sistnevnte ble valgt (i forrige formannskapssak).
- Det er arrangert en todagers konferanse i Kristiansand om Framtidens bydel med 130 deltakere fra både offentlig og privat sektor.
- Det er utarbeidet et konkurransegrunnlag som fastlegger hoveddrammene/kvalitetskriterier for innhold i Framtidens bydel.
- På bakgrunn av konkurransegrunnlaget er det gjennomført en konkurranse mellom tre inviterte utbyggingsområder. Lumber og Bjørndalen har levert besvarelser. En jury har vurdert besvarelsene og anbefalt Bjørndalen/Skanska som vinner. Flere dialogmøter med vinner har vært utført. Det tas sikte på å inngå en intensjonsavtale med Skanska om utvikling av Framtidens bydel.

- Samarbeid er drøftet med forskningsmiljøene; Universitet i Agder, Sintef, Norges teknisk-naturvitenskaplig universitet og Teknova AS om utvikling og forskning på Framtidens bydel.
- Det er utarbeidet et forslag til prosjektdirektiv for hovedprosjektet med mål, innhold, budsjett, fremdriftsplan og organisering.
- Det er utarbeidet søknader om støtte for å finansiere det videre hovedprosjektet.
- Utkast til sluttrapport for forprosjektet er utarbeidet.
- Gjennom hele prosjektperioden har det vært tett samarbeid med Framtidens byer-programmet.

Problemstillinger:

Valg av Framtidens bydel (lokalisering og hovedsamarbeidspartner):

Bjørndalen (Skanska) og Lumber (Lumber AS) er de to utbyggingsområdene/utbyggerne som har akseptert deltakelse i konkurransen om å bli framtidens bydel (forutsetningene ligger i konkurransegrunnlaget, vedlegg 2.) Bjørndalen og Lumber har gjennom sine besvarelser konkretisert hvordan de vil utvikle sine bydeler innenfor rammene av konkurransegrunnlaget.

Bjørndalens besvarelse tar utgangspunkt i vedtatt reguleringsplan og har forslag til videreutvikling av løsningene i denne.

Lumber har satt krav om at de forplikter seg på å realisere målsettingene som ligger i prosjektet forutsatt at kommunen aksepterer at det åpnes opp for blandet bruk (boliger, kontor/næring, mulig forretning) på halve arealet. Et areal som i dag er avsatt til næring (produksjon/industrirettet) i kommuneplanen. Her har administrasjonen i tidligere saker hvor spørsmål om bolig har vært behandlet, holdt på næringsformålet for å verne om sjønære næringsarealer.

Juryen har vurdert de to besvarelsene (se vedlegg 1). Juryen har bestått av:

- Michael Fuller-Gee, sjefsarkitekt i Arendal kommune, leder av komiteen
- Grete Kvelland Skaara, leder byutviklingsstyret
- Ragnar Evensen, teknisk direktør i Kristiansand kommune
- Eivind Buckner, ansv. eiendomsutvikling J.B. Ugland eiendom
- Karin Høyland, forskningsleder SINTEF, Trondheim.
- Rolf Hagen, ansv. miljø Context as

Deres konklusjon er at Bjørndalen vinner forutsatt at de kan heve kvaliteten på sitt prosjekt ut i fra merknadspunkter juryen har. Dersom Bjørndalen ikke ønsker/klarar dette, forespørres/utfordres Lumber, som tilsvarende må heve kvaliteten på andre punkter.

Det har vært ført dialog med Skanska (Bjørndalen) om juryens resultat og Skanska har skriftlig akseptert de forslagene til kvalitetsheving som juryen har satt. Rådmannen anbefaler at juryens konklusjon følges, og at Skanska velges som hovedsamarbeidspartner med Bjørndalen som Framtidens bydel i Kristiansand.

Antall framtidens bydeler?:

Det har vært reist spørsmål om Kristiansand kan ha to Framtidens bydeler. Det vil si at både Bjørndalen og Lumber velges. Av ressurs hensyn er det for krevende for kommunen å eie et prosjekt med to framtidens bydeler. Det finnes ikke finansiering for å drive et prosjekt med to bydeler. Videre ønsker Miljøverndepartementet heller kvalitet i ett pilotprosjekt enn flere nye pilotprosjekter. Det anbefales at kommunen velger å gå videre med en bydel, Bjørndalen, og ikke begge to.

Innhold i bydelen (kvalitetskriterier for videre utvikling):

Et konkurransegrunnlag for konkurransen ble utarbeidet på grunnlag av kommuneplanens tre satsningsområder og Framtidens byers kriterier for pilotprosjekter.

Kvalitetskriterier for utforming av bydelen er formulert i konkurransegrunnlaget. Miljøkravene i konkurransegrunnlaget er basert på Framtidens byers kriterier for å bli nasjonalt pilotprosjekt. De sier klimagassutslipp skal kuttes gjennom god arealbruk, energieffektive bygg og miljøvennlige energiformer samt lave utslipp fra transport. Videre har er det utformet kriterier for å oppnå en sosialt bærekraftig bydel med hovedvekt på universell utforming, bruk av velferdsteknologi, kriminalitetsforebygging, mangfold og godt bymiljø. Prosjektet er blant annet tenkt som pilotområde for utprøving av velferdsteknologi. Dette er et samarbeid med kommunens velferdsteknologisatsning. Utvikling av nye løsninger, innovasjon og forskning skal inngå i prosjektet. Samlet gjenspeiler dette kommuneplanens tre satsningsområder; klimabyen, byen det er godt å leve i, og byen som drivkraft.

Rådmannen anbefaler at konkurransegrunnlaget, Bjørndalens besvarelse, juryrapporten og Bjørndalens tilsvarende på juryens merknader legges til grunn for arbeidet med videre utforming og løsninger i Framtidens bydel.

Samarbeidspartnere:

Prosjektet skal være en møtearena mellom offentlige og private, forskningsmiljøer, byggebransjen, arkitekt- og konsulentbransjen og relevante fagmiljøer. Det er inngått samarbeid med blant annet Skanska, Agder Energi, Agder Wood (prosjekt som eies av fylkeskommunene og fylkesmennene i begge Agder-fylker), UIA, NTNU, Sintef og Miljøverndepartementet v/ Framtidens byer. Vi er blant annet invitert inn i et forskningssamarbeid i regi av NTNU som skal forske på tre ulike framtidens bydeler (Trondheim, Bærum og Kristiansand).

Prosjektopplegg for hovedprosjektet:

Hovedprosjektet er tenkt delt i tre faser: 1. Planfase. 2. Byggefase og 3. Bruksfase..

Kommunens rolle i prosjektet er som tilrettelegger og premissgiver, samt være koordinator mot ulike aktører (sentrale myndigheter – Framtidens byer, forskningsinstitusjoner etc.). Selve planleggingen og byggingen av bydelen skal skje i privat regi av utbyggerne.

Litt nærmere om tidsplan og innhold for hovedprosjektet:

<i>Hovedprosjektets faser:</i>	<i>Tidsplan:</i>	<i>Innhold:</i>
1. Planfase	2012 – 2013/14??	<ul style="list-style-type: none"> - Endring av vedtatt reguleringsplan. - Utvikling og konkretisering av løsninger. - Inngåelse av avtale med utbygger og Framtidens byer - Søke godkjenning som nasjonalt pilotprosjekt - Kunnskap fra planleggingsfasen er delt med byggebransje, samarbeidspartnere og offentlige myndigheter - Forskningsinstitusjoner forsker på Framtidens bydel.
2. Byggefase	2014? - ??	<ul style="list-style-type: none"> - Kunnskap fra byggefase er delt med byggebransje, samarbeidspartnere og offentlige myndigheter. - Forskningsinstitusjoner forsker på Framtidens bydel.
3. Bruksfase	2015? - ??	<ul style="list-style-type: none"> - Stimuleringsiltak og holdningskampanjer med nye beboere. - Kunnskap fra byggefase er delt med byggebransje, samarbeidspartnere og offentlige myndigheter.

- Forskningsinstitusjoner forsker på Framtidens bydel.
- Prosjektevaluering.

Organisering av hovedprosjektet anbefales videreført noenlunde likt med forprosjektets organisering der rådmannens ledergruppe er styringsgruppe for prosjektet. Formannskapet et politisk styringsgruppe. Prosjektgruppen består av representanter fra flere av sektorene.

Følgende hovedmål er formulert:

Bjørndalen på Lund er realisert som en klimavennlig bydel, der samlede utslipp av klimagasser er maksimalt 50 % av praksis i 2012. Prosjektet er et «utstillingsvindu» for læring og til etterfølgelse. Innbyggernes adferd har en miljøvennlig profil og de trives i bomiljøet. Resultatet er nådd gjennom utvikling og bruk av virkemidler basert på kunnskap og nye løsninger som fremmer en miljøvennlig og sosialt bærekraftig byutvikling.

Dette innebærer at følgende delmål er nådd:

- Bjørndalen har lave klimagassutslipp fra transport, - klimaeffektive bygninger og tilnærmet CO₂ nøytral energiforsyning.
- Bydelen er godt tilpasset fremtidens lokalklima.
- Universell utforming sikrer likeverdig deltakelse.
- Velferdsteknologi gjør at flere eldre bor trygt og lenge i egen bolig.
- Kriminaliteten er lav
- Et mangfold av ulike menneskegrupper (ulike alder, kjønn, familiestørrelse, inntektsnivå og etnisk bakgrunn) bor i Bjørndalen.
- Prosjektet har ført til samarbeid og kunnskapsutveksling mellom ulike aktører.
- Gjennom forskning og innovasjon er det blitt utviklet nye produkter og løsninger.
- Prosjektet har endret måten vi bygger på. Det har ført til endringer i kommuneplanen, økt kompetanse internt i kommunen og i byggebransjen. Byggebransjen satser på miljøvennlig utforming og innhold i sine prosjekter.
- Prosjektet har stimulert til holdningsendringer blant innbyggerne i bydelen slik at deres levemåte gir lave klimagassutslipp.

Rådmannen anbefaler at det gis tilslutning til skissert prosjektopplegg for hovedprosjektet.

Økonomiske konsekvenser for kommunen

Første år av hovedprosjektet er nesten fullfinansiert. Det er søkt og innvilget støtte fra Miljøverndepartement (300.000) og Husbanken (610.000) for hovedprosjektets første år. Det er også søkt støtte fra Regionalt utviklingsprogram Agder 2013 (RUP), men svar foreligger ikke. Kommunen har i sin prioritering av RUP-søknadene bestemt at Framtidens bydel er ett av prosjektene som prioriteres. Dersom sistnevnte ikke blir innvilget må det gjøres en liten avsetning i handlingsprogrammet. Ressursbehovet er spilt inn til rullering av HP.

De fleste støtteordninger har søknadsfrister hvert år, der det gis støtte for ett år av gangen. Det må derfor hvert år søkes på ulike ordninger for å finansiere prosjekt drift for påfølgende år. Dersom støtte ikke skulle innvilges i fremtiden, må kommunen finansiere deler eller hele sin del av prosjektet, eller redusere ambisjonsnivået. Dersom man tenker seg samme ambisjonsnivå for påfølgende år som for hovedprosjektets første år, dreier dette seg om ca 1.000.000 årlig. Eksakt plan for senere faser av hovedprosjektet er ikke lagt. Ambisjonsnivået kan således justeres for å tilpasse finansieringssituasjonen.

Sluttrapport for forprosjektet:

Utkast til sluttrapport for forprosjektet er under utarbeidelse. Rapporten skal beskrive hva som er gjort i forprosjektet. Det vil bli gjort eventuelle justeringer i denne som følge av utfallet av denne saken. Endelig sluttrapport og regnskap må sende Husbanken innen 1 nov for å få utbetalt støtte.

Samlet anbefaling:

Rådmannen anbefaler at Formannskapet gir sin tilslutning til prosjektopplegg for hovedprosjektet og at Bjørndalen velges som Framtidens bydel.

Eirik Martens Svensen, 21.09.12

Punkt 109/12: 2. tertialrapport 2012 - investeringsdelen

Bilag

Saksprotokoll

Saksprotokoll

Uttalelse Prestehøia sykehjem

Revisors uttalelse Hånesveiens forlengelse

Revisors uttalelse Havlimyra oppvekstsenter av 15.09

Revisjonsuttalelse ny Møvik Biosentral



Dato: 26.09.2012
Saksnr.: 201209662-1
Arkivkode E: 212
Saksbehandler: Arne Henrik Lukashaugen

Saksgang	Møtedato
Kommunalutvalget	09.10.2012
Formannskapet	17.10.2012
Bystyret	24.10.2012

2. TERTIALRAPPORT 2012 - INVESTERINGSDELEN

Sammendrag:

Denne saken dreier seg kun om investeringsdelen da driftsdelen fremmes parallelt som egen sak. Det er lagt vekt på avvik, dvs overskridelser eller besparelser knyttet til de enkelte prosjekter. Investeringsinstruksen har bestemmelser om at avslutning av investeringsprosjekter skal forelegges bystyret. Sektorene benytter tertialrapporten til å foreta en rekke tekniske budsjettreguleringer som i liten grad omtales i saken, men kun innarbeides i forslag til budsjettreguleringer. I tråd med tidligere praksis fremmes også enkelte nye investeringsprosjekter og omdisponeringer i tertialrapporten.

Den største nye enkeltbevilgningen for 2012 isolert gjelder Presteheia sykehjem, der det foreslås en bevilgning på 3,6 mill kr i 2012 i forbindelse med avslutning av prosjektet.

Enkelte av investeringsprosjektene har, av ulike grunner, forskyvninger i forhold til planlagte utbetalingstidspunkter med til sammen 52,0 mill kr. Dette tilsier at deler av allerede bevilgede midler kan forskyves til 2013, noe som gir besparelser for kommunen. Behovet for bruk av lånemidler reduseres samlet med 53,5 mill kr i 2012.

I forbindelse med HP 2012-2015 ble det budsjettert med en betydelig salgsinntekt i 2012. Flere av de store prosjektene er forsinket bl.a. grunnet innsigelser fra offentlige myndigheter. Det foreslås å nedjustere budsjetterte salgsinntekter med 60 mill kr, noe som bidrar til at kapitalfondet får mindre styrking enn opprinnelig budsjettert. Byggefondet svekkes med 3,6 mill kr.

Tilleggsbevilgningsbehovene er nærmere omtalt i saken.

Forslag til vedtak:

Forslag til vedtak:

1. Bystyret tar 2.tertialrapport investeringsdelen til etterretning.
2. Tilleggsbevilgninger, omdisponeringer, avslutninger av prosjekter og budsjettreguleringer som er omtalt i saken vedtas.

Tor Sommerseth
Rådmann

Terje Fjellvang
Økonomidirektør

Trykte vedlegg: 4 revisjonsrapporter vedr sluttregnskap

Utrykte vedlegg: Budsjettreguleringsskjemaer, prosjektavslutning kapitalprosjekter boligutvikling.

Det henvises til tertialrapporter fra de enkelte sektorer til hovedutvalgene.

Bakgrunn for saken :

Denne saken dreier seg kun om investeringsdelen da driftsdelen fremmes parallelt som egen sak. Hovedutvalgene er pålagt tertialvis rapportering til bystyret og denne saken tar utgangspunkt i tertialrapportene fra de respektive sektorer til sine hovedvalg. Forhold som må videre til bystyret er innarbeidet i denne saken. For å begrense omfanget er det forutsatt at generell rapportering om investeringsprosjektenes fremdrift, gjøres i hovedutvalgene. Det er lagt vekt på avvik, dvs overskridelser eller besparelser knyttet til de enkelte prosjekter. I tråd med tidligere praksis fremmes også enkelte nye prosjekter og omdisponeringer i tertialrapporten. I tekstdelen kan prosjekter være omtalt i hele 1000 kr, men detaljerte budsjettendringer kan bli gjort i hele kr for rent budsjett-teknisk å kunne avslutte prosjekter i balanse.

Prosjekter som sektorene har omtalt i sine tertialrapporter, men som er foreslått realitetsbehandlet først i handlingsprogrammet for 2013-16, er ikke tatt med i denne saken. I det etterfølgende er forslag til omdisponeringer, tilleggsbevilgninger og sluttregnskap kommentert. Ubetydelige korreksjoner, samt tekniske budsjettreguleringer, er kun omtalt samlet og detaljene vil fremgå av forslag til budsjettreguleringer som følger saken som uttrykt vedlegg.

Rutinene for budsjettering av investeringer og avslutning av investeringsregnskapet er endret som følge av ny veileder utgitt av KR D i oktober 2011. I Kristiansand har vi tidligere styrt investeringsbudsjettet årsuavhengig, og finansiert hvert prosjekt for seg. Våre rutiner er fra 2012 endret slik at vår håndtering er mer i tråd med intensjonene i den nye veilederen. Nye rutiner medfører at investeringsinstruksen som sist ble ajourført i 2006, også blir gjennomgått og justert høsten 2012.

I de tilfeller finansiering ikke er omtalt i saken på det enkelte prosjekt, skal dette lånefinansieres.

1 Organisasjon og økonomi

4100004 Nytt orgel i Domkirken

Bystyret har over årene 2010- 2012 bevilget 6,6 mill kr til nytt orgel i Domkirken i 2014. Av disse er det betalt ut 4 mill kr fra 2010 til 2011. Det er samtidig bevilget 3,4 mill kr (3 mill kr i 2010 og 0,4 mill kr i 2011) i forskotterte midler til Kirkelig fellesråd som enda ikke er utbetalt. I og med at prosjektet er forsinket er det ikke nødvendig å utbetale disse midlene. Rådmannen foreslår derfor å nedjustere budsjettet beløp i 2012 med 3,4 mill kr. Rest til utbetaling blir da 2,6 mill kr. Budsjettet refusjon i 2012 med 1,5 mill kr må derfor fjernes.

I handlingsprogrammet for 2013 og 2014 må de forskotterte midlene fjernes. Det kan imidlertid bli behov for en mindre forskottering fra 2013 til 2014 da orgelet skal være ferdig i 2013, og Kirkelig fellesråd i sitt handlingsprogram har rom for å betale siste andel først i 2014. Rådmannen vil i så fall komme tilbake til forholdet i 1. tertialrapport 2013.

1138000 – Smart Cities

Det er mottatt og inntektsført på investeringsprosjektet refusjon for kommunale prosjektutgifter i 2011 og tidligere år, hvorav 91.000 kr er overført til samarbeidspartner Lillesand kommune i 2012. Resterende 217.000 kr skal fordeles til de sektorer der utgiftene er bokført i driften som lønnsutgifter og andre utgifter. Bruttoinvestering reduseres med kr 723.860, mens inntekter reduseres med kr 149.920. I beløpet ligger korreksjon av bruk av kapitalfond i 2012-budsjettet. Det inndras dermed kr 573.940 i investeringsbudsjettet, mens det i 1. tertialrapport budsjett-teknisk må tilføres kr 217.000 i driften. Det forventes ytterligere en refusjon i 2012. Beløpet her er ikke avklart ennå. Denne refusjon gjelder imidlertid drift og blir inntektsført i organisasjonssektoren i driftsregnskapet og videre fordelt på aktuelle sektorer. Prosjektet er ferdig og avsluttes.

1600040 – IT-Gyldengården/Sandens

Prosjektet avsluttes i balanse.

4600016 - Ny Doculive-versjon (Public360)

IT-tjenesten har prosjektledelsen. Bevilgningen ligger formelt på Dokumentsenteret. Prosjektet har et totalbudsjett på 3.014.574. Det foreslås at restbeløp med kr 2.917.798 som ikke er bokført på Dokumentsenteret før 01.01.12, i sin helhet flyttes fra Dokumentsenteret til ansvar 64000 – IT-tjenesten.

4600031 – Samordning av IT-systemer

Prosjektet avsluttes i balanse.

4600047 – Scanning av arkiv

Prosjektmidlene tilhører driftsbudsjettet og nulles ut i investering. Driftsbudsjettet økes tilsvarende med 2,5 mill kr.

9002014 – Pressebenker formannskapet

Prosjektet avsluttes i balanse.

2 Oppvekstsektoren

Sektoren har ikke meldt om behov for tilleggsbevilgninger på årets budsjett.

Prosjekt 4700020 Lekeplassutstyr

Prosjektet har en overskridelse kr 36.000. Beløpet er tidligere år dekket av refusjoner.

Prosjekt 4700021 Utearealer 6-åringer

Prosjektet har en overskridelse kr 35.000. Beløpet er tidligere år dekket av statstilskudd.

Korreksjonene påvirker ikke budsjettåret 2012 og føres mot prosjekt 9999998 - Netto etterslep finansiering forrige år.

3 Helse og sosialsektoren

4300062 Ombygging Gyldengården

Prosjektet var tatt med i helse- og sosialsektorens rapport for 1. tertial, men ble dessverre uteglemt i bystyrets rapport. Det foreslås bevilget 2 mill kr til prosjektet. 1 mill kr finansieres av NAV-stat. Netto kostnad for kommunen blir dermed 1 mill kr.

Ny bil til transportsentralen

Det bevilges kr 800.000. Beløpet dekkes av disposisjonsfondet til eldretjenesten.

Biler til Flyktingtjeneste

Det bevilges kr 362.000. Beløpet dekkes ved bruk av bundet driftsfond.

Investeringer som forslås avsluttet i 2. tertial 2012

Prosjekt	Regnskap pr. 2.tertial	Budsjett pr. 2.tertial	Avvik pr. 2.tertial	Kommentar
1300555 Treningsutstyr til barn	-	50 000	50 000	Midlene overføres til 4300054
1300556 Brennovn -psykisk helse	8 530	15 000	6 470	Midlene overføres til 4300054
1300557 Utredning av datarom	1 480	59 000	57 520	Midlene overføres til 4300054
1300559 EKG-apparat til Flyktingtjenesten	-	35 000	35 000	Midlene overføres til 9998000
1300560 Samfunnsmed - Pc til Flyktinghelsetjenesten	-	45 000	45 000	Midlene overføres til 9998000
1300561 Helse S-L utebod	-	50 000	50 000	Midlene overføres til 1300562
1300563 Solavkjerming helse R/T	16 900	30 000	13 100	Midlene overføres til 4300054
1300564 Støyavskjerming på Alarmsentralen	-	36 000	36 000	Midlene overføres til 9998000
1300565 UH- Vågsbygd - oppussing	-	50 000	50 000	Midlene overføres til 9998000
4300009 *El-biler hs,	-	-800	-800	Overskridelse dekkes over prosjekt 9998000
4300037 Venterom helsest. R/T	-	12 000	12 000	Midlene overføres til 9998000
4300041 Etablering av Valhalla kortidssykehjem	407 124	400 000	-7 124	Overskridelse dekkes over prosjekt 9998000
4300046 Inventar Ringåsen bolig	476 661	476 661	-	Avsluttes
4300054 Strømme Senter ombygging	668 736	510 000	-158 736	Overskridelse dekkes over prosjekter: 1300555, 1300556, 1300557, 1300563
4300057 Etablering av Undervisningshjemmetjeneste	338 127	300 000	-38 127	Overskridelse dekkes over prosjekt 9998000
9908201 Gyldengården	6 626 326	6 626 326	-	Etableringsperiode av bygg er avsluttet
4300037 Venterom helsestj. R/T	-	12 000	12 000	Midlene overføres til prosjekt 9998000

4 Kultursektoren

4400011 – Musikkbinger, kjøp av 3 binger

Prosjektet ble opprinnelig avsluttet i 1.tertial 2011. Prosjektet fremkommer med en overskridelse på kr 32 745, og en merinntekt på samme beløp. Det mangler altså en budsjettjustering på utgiftssiden, og en på inntektssiden (teknisk korreksjon) som ikke har resultateffekt.

9523001 – Odderøyhallen oppgradering

Prosjektet står oppført med kr 5 064 304 i budsjetterte spillemidler i regnskapet mot regnskapsførte mottatte spillemidler på kr 4 181 000. Idrettsetaten har fått varsel om inndragning av overskytende bevilget beløp med opptil kr 989 000 på grunn av lavere totalkostnad i prosjektet enn budsjett i søknaden. Det er dermed behov for å nedregulere budsjettet på spillemidlene med kr 883 304 fra kr 5 064 304 til kr 4 181 000, og tilsvarende nedjustere med samme beløp på prosjektets utgiftsside.

4485000 – Rehabilitering og opprusting av idrettsanlegg

Kr 85 313 foreslås inndradd fra idrettsetatens rehabiliteringskonto som følge av forslag om tilleggsbevilgning på tilsvarende beløp til kjøp av gressklipperbil i driften.

Prosjekter som foreslås regnskapsmessig avsluttet:

9009010 – Havlimyra ungdomsskole idrettshall

Bevilgningen på 2,354 mill. kr er overført fra Kristiansand Eiendom til idrettsetaten for innkjøp av idrettsutstyr til idrettshallen på Havlimyra. Byggeprosjekter inkl. utstyr avsluttes av Kristiansand Eiendom. Havlimyra ungdomsskole idrettshall foreslås derfor avsluttet av Kristiansand Eiendom i 2.tertial 2012 med en samlet besparelse på 294 000 kr. Samlet besparelse foreslås avsatt til byggefond/garantiprojekt ut sommeren 2015.

5 Teknisk sektor inkl. Kristiansand Eiendom

5.1 Teknisk sektor

5313012 - «Tangenmasser – industrideponi»

Kommunen har i utbyggingsavtale påtatt seg å dekke deponikostnadene som en del av opprydningsansvaret for det gamle deponiet på Tangen. Det er behov for ytterligere kr 284.000,- for å kunne dekke deponiavgift for lettere forurensede masser fra en ekstra utvidelse av underjordisk parkeringskjeller i tilknytning til nytt byggetrinn.

Rådmannen forslår at det bevilges 0,284 mill kr til å dekke deponiavgift for ytterligere forurensede masser fra Tangen

Nytt offentlig toalett på Tangen og i Tresse

Ingeniørvesenet har igangsatt å bygge et mer driftssikkert offentlig toalett enn det som har vært diskutert i utbyggingsprosjektet på Tangen. Kostnadene for dette blir totalt ca 0,28 mill kr med myntautomat (mulig å tidsstyre slik at det er gratis på f.eks dagtid). Opprinnelig kostnadsestimat var ca 0,1 mill kr - med en enklere løsning (ikke finansiert). Ved oppgradering har ingeniørvesenet fått signaler fra utbygger om eksternt bidrag på 50-70.000 kr. I Tresse leveres det i september et nytt komplett toalettanlegg, som skal plasseres like

ved isbanen. Finansiering mangler for grunnarbeider og tilkoblinger og det viser seg å bli noe dyrere enn antatt, pga konflikt med røropplegg for isbanen. Samlet for begge anlegg bes det om at det bevilges nye investeringsmidler på 0,32 mill kr. Alternativ finansiering er via enhetens investeringsbudsjett for bil og maskin. Årlige kapitalkostnader må ved denne løsning dekkes inn av toalettene sitt årlige driftsbudsjett. Det forventes at det ved disse to nye anleggene får reduserte hærverkskostnader og at dagens driftsbudsjett er tilstrekkelig til å dekke både drifts- og kapitalkostnader for de nye toalettene.

Rådmannen foreslår at det bevilges 0,1 mill kr og at enheten finner dekning for øvrige investeringer.

Utskifting av pumper for mottaksanlegg for septik fra båt og bobil

Mottaksanlegg for septik i Gjestehavna og på Fidjane (Shell) ved E39 har prekært behov for oppgradering (bl.a nye pumper). Anlegget i Gjestehavna er delvis satt i stand (pumpe er byttet), mens bobilaneleggene er i så dårlig forfatning at de er stengt. For å istandsette disse anleggene til en akseptabel standard er det behov for en investeringsbevilgning på ca 0,3 mill kr totalt inkl. nye pumper.

Rådmannen foreslår at det bevilges 0,3 mill kr til utskifting av pumper for mottak av septik fra båt og bobil.

Arbeidsplan vei

For å holde fremdriften på oppstartede prosjekter på arbeidsplan vei er det behov for å forskottere 1,5 mill kr av bevilgningen for 2013 i inneværende år.

5393020 - Grotjønndammen

Dette prosjektet utsettes. Forventet oppstart i 2013. Kalkylene må oppjusteres på grunn av endring i regelverk som at arbeidet blir mer omfattende enn forutsatt. Rådmannen foreslår at restmidler ca 1,9 mill kr overføres fra Flomsikringsprosjekt 53930*.

5373020 - Vigørhallen – overvann avløp

Etter flere forhandlingsrunder med Vigør har ingeniørvesenet påtatt seg å legge ny overvannsledning på sørsiden av hallen. Arbeidet er beregnet til 0,5 mill kr. Det har vært uklare ansvarsforhold for gammel ledning, og med denne løsningen tar kommunen både ansvar, men sikrer også eierskap/rettigheter for ny ledning. Andre vannulemper for hallen er Vigørs ansvar. Rådmannen foreslår at det bevilges 0,5 mill kr til ny overvannsledning ved Vigørhallen.

Utvidelse av verksted på Dalane

Prosjektet, for en ny EU-hall/oppgradert verksted på Dalane ble omtalt i 1. tertial, er ferdig tegnet og klart for byggemelding og anbud. Prosjektet vil bli vurdert når det er foretatt en generell gjennomgang av driften av Dalane sentralanlegg. Dette arbeidet starter opp nå i september og gjennomføres av kommunerevisjonen.

5930000 - Lys gangvei Idda

Belysning gang- og sykkelvei mellom Idda og Solholmen skole er beregnet til 0,413 mill kr inkl mva. Beløpet dekker 11 nye veilyks med kabelforbindelser, og nytt belysningssskap. Prosjektet gjennomføres i samarbeidet med ingeniørvesenet.

Rådmannen foreslår at det bevilges 0,413 mill kr til belysning av g/s vei mellom Idda og Solholmen skole.

5393021 - Kommunal overtakelse av Høievassdraget.

Det er lagt inn budsjettmessige konsekvenser av bystyresak 96/10. I forbindelse med at innbetaling fra Høie Eiendom er kr 444.400 lavere enn nevnt i den saken, blir kostnadsrammen nedjustert fra kr 5.650.000 til 5.205.600. Beløpet finansieres ved overføring

av kr 950.000 fra prosjekt 1520031 – Kjøp av eiendom. Kr 850.000 finansieres av disposisjonsfond tilhørende teknisk sektor, 2,0 mill kr ved statstilskudd og kr 1.405.600 ved refusjon fra Høie Eiendom.

5.2 Kristiansand eiendom

Fullstendig oversikt og kommentarer på samtlige prosjekt vil først foreligge i enhetens årsrapport 2012.

9966010 – Jægersberg gård, 1 byggetrinn

Ved en inkurie ble det i forbindelse med 1. tertialrapportering 2012 brukt forskjellig beløp i rådmannens rapport (investeringsdelen) og sektorrapporten fra Kristiansand Eiendom. Teksten i rådmannens rapport inneholdt forslag om å øke prosjektkostnaden med 14,647 mill mens det korrekte beløpet skulle vært 13,897 mill. Differansen på kr 750 000 innebærer tilsvarende redusert låneoptak for kommunen.

Differansen på kr 750 000 tilbakeføres bykassa.

7000000 – Salg av eiendom

I forbindelse med HP 2012-2015 ble det budsjettert med en betydelig salgsinntekt i 2012. Flere av de store prosjektene er forsinket bl.a. grunnet innsigelser fra offentlige myndigheter (kv. 49). Aladdin er som kjent vedtatt trukket som salgsubjekt. Reguleringsplanen knyttet til gamle Gimle sykehjem ser ut til å bli ferdig så tett oppunder årsskiftet at det er mest realistisk å flytte forventet salgsinntekt til 2013.

Det er solgt eiendommer for i overkant kr 2,6 mill. som ikke er budsjettert. I tillegg er det en ikke budsjettert inntekt på kr 2,95 mill. mottatt fra Kilden IKS, som er Kilden sin andel av frikjøp parkeringsplasser i forbindelse med veiløsning til Kilden.

Det foreslås å nedjustere budsjetterte salgsinntekter med kr 59,95 mill.

7000000 kjøp grunn/eiendom – utstyr Aladdin kino

Ved avslutning av leieavtale 15.12.2012 med Kristiansand kino har kinoen bedt om at deres bokførte restverdi av investeringer på Aladdin blir kompensert ved avslutningen av leieavtalen med kommunen 15.12.2012. Det er enighet om at kinoen kompenseres med kr 125 000.

Det foreslås å justere opp budsjettet for prosjektet med 125 000.

Prosjekt 9980010 – ishall Idda

I forbindelse med bygging av Ishall på Idda ble forutsatt salg av grunn i området for samlet 22 mil kr i 2011-budsjettet. Markedsinteressen så langt indikerer at salget kan ta noe tid å få realisert salget. For at vi skal kunne avslutte ishallens byggeregnskap, foreslås det å fjerne salgsinntekten fra dette prosjektet nå i tertialrapporten og nullstille tilsvarende budsjettert avsetning til kapitalfondet i prosjektets budsjett. Forventet salgsinntekt legges inn i forbindelse med HP 2013-16 og benyttes til generell finansiering. Da endringen ikke skal påvirke investeringsbudsjettet for 2012, må motsatte korreksjoner føres på prosjekt 9999998 - Netto etterslep finansiering forrige år.

Forskyvning av bevilgninger – endret utbetalingstakt i prosjektene

Enkelte av investeringsprosjektene har, av ulike grunner, forskyvninger i forhold til planlagte utbetalingstidspunkter. Dette tilsier at deler av allerede bevilgede midler kan forskyves til 2013, noe som gir besparelser for kommunen.

Med bakgrunn i det ovennevnte foreslås det å redusere bevilgning for følgende prosjekter (ref. tabell), samtidig som de reduserte bevilgningene innarbeides i HP 2013-2016 eller senere:

5200015	Skytebane Farvannet	5,0 mill. kroner
9001060	Utvikling Rådhuskvartalet	10,0 mill kroner
4119308	Eidsbukta småbåthavn	3,2 mill.kroner
4119260	Ronsbukta småbåthavn	9,125 mill.kroner
9952000	Avsetning Lauvåsen-skole	24,7mill.kroner
	Totalt	52,025 mill. kroner

Utbyggingsområdene/prosjekter boligpolitisk ramme

Kristiansand Eiendom har ansvar for kommunens utbyggingsarealer til boligformål. I tillegg er kapitalprosjekter innen eiendomsutvikling innarbeidet. Det vises til tertialrapporten fra Kristiansand Eiendom til kommunalutvalget for nærmere omtale av de enkelte områdene.

Avslutning investeringsprosjekter

Kristiansand Eiendom foreslår i forbindelse med tertialrapporten regnskapsmessig å avslutte 13 ordinære investeringsprosjekter.

Over/underskudd relatert til ordinære investeringsprosjekter foreslås avsluttet mot byggefond. Overskudd for prosjekt utvikling Oddemarka garasjer foreslås overført til kapitalfondet.

I tillegg avsluttes 6 investeringsprosjekter i småbåthavnene. Netto besparelser avsettes til fond småbåthavnene.

Revisjonen har fått tilsendt oversikt over hvilke investeringsprosjekter som foreslås avsluttet, og har valgt 3 som de har ønsket å revidere særskilt. Revisjonens uttalelse følger som trykt vedlegg til tertialrapporten, og er i tillegg kommentert under de prosjektene som er revidert (P9009010 Havlimyra skole/flerbrukshall , P9337010 Prestetheia sykehjem og P9961010 Biosentral Møvig).

Nedenfor følger tabellarisk fremstilling av økonomisk status, samt kommentarer knyttet til prosjektene.

Avslutning av investeringsprosjekter

Prosjektnr	Prosjektnavn	Ramme	Regnskap	Overført garanti - prosjekt	Avvik
5200028	Forurenset jord barnehager	2 153 502	2 455 001		-301 499
5250004	Utvikling Oddemarka-garasjer	11 200 000	10 634 305		565 695
5930023	Wilds Minne skole-erstatningsareal	2 352 575	2 352 575		0
9009010	Havlimyra skole/flerbrukshall	188 446 000	188 152 314	293 686	0
9200020	Solholmen skole	56 742 000	56 996 501	275 775	-530 276
9243010	Havlimyra barnehage	47 559 000	47 556 993	0	2 007
9290020	Øvre Slettheia skole	37 500 000	37 013 169	50 000	436 831

9337010	Presteheia sykehjem	254 006 706	256 374 317	1 279 425	-3 647 036
9438010	Ny brygge Dvergsøya	100 000	117 836		-17 836
9540010	Skippergt. 22 - kjøp	8 185 000	8 215 503		-30 503
9961010	Biosentral Møvig	12 600 000	12 064 302		535 698
9967010	NRK-bygning Flekkerøy-oppgradering	1 800 000	1 857 634		-57 634
9993000	Ekstraordinære investeringer	2 500 000	2 500 000		0
					0
	Sum byggeprosjekter	625 144 783	626 290 450	1 898 886	-3 044 553
	Småbåthavnene:				
4119206	Ekstraordinære invest. Småbåthavner	2 000 000	2 000 000		0
4119281/391	Lahelle brygge	2 035 600	2 170 595		-134 995
4119306	Justvik reguleringsplan	350 000	191 539		158 461
4119307	Utvidelse av Justvik småbåthavn	500 000	0		500 000
4119383	Strømutbygging Ternevig	1 060 852	1 060 852		0
4119491	Kjøp av båt	186 290	186 290		0
	Sum småbåthavnene	6 132 742	5 609 276		523 466

Negativt tall i avvikskolonnen indikerer underskudd

5200028 Forurenset jord barnehager

Miljøvernmyndighetene ønsket å redusere miljøbelastningen på norske barn. Dette medførte at kommunen ble pålagt å undersøke forurenset jord og impregnert trevirke i barnehager og lekeplasser. I Kristiansand ble 106 kommunale og private barnehager undersøkt i 2008. Undersøkelsene viste at av 30 kommunale barnehager var :

- 20 stk. så rene at det ikke trengtes tiltak for opprydding av forurenset jord.
- 10 kommunale barnehager måtte gjennomføre tiltak da det ble påvist arsen, bly, nikkel eller PAH (tjærestoffer) i konsentrasjoner over Klifs kvalitetskriterier.

Etter utlyst konkurranse ble konsulentfirmaet «Sørlandskonsult» valgt til å forestå målinger, rapportering og ledelse av oppryddingstiltakene.

Prosjektet ble formelt avsluttet 31.12.2010, men i tillegg til å skifte ut all forurenset jord, ble det deretter besluttet å utvide prosjektet med utskifting av all CCA -impregnert trevirke i barnehagene.

Det er gitt statlige tilskudd til prosjektet med kr. 653.502.

5250004 Utvikling Oddemarka-garasjer

På bakgrunn av tilbud fra Skifte Eiendom om bruk av forkjøpsretten, kjøpte Kristiansand kommune en garasjetomt på Oddemarka. Tomten var bebygd med garasjer som tilhørte et garasjelag som også stod som fester av tomta. Eiendommen lå strategisk til for gjennomføring av en privat reguleringsplan i området. Kommunen innløste garasjene og overdro deretter eiendommen til den private utbyggeren.

Tomten ble kjøpt og solgt på grunnlag av takst for grunnen med tillegg for innløsningssum for garasjene og renter.

5930023 Wilds Minne skole-erstatningsareal

I forbindelse med reguleringsplanen for Tegilverksveien 33, nå Teglstien, forutsatte bystyret at tilstøtende areal skulle tas i bruk til skolegård.

Bystyret vedtok i HP 2007 og 2010 å finansiere opparbeidelsen.

Skolegården ble utformet og prosjektert av Oppvekst, skole og Parkvesenet og ble opparbeidet som et leke og bevegelsesanlegg hvor deler av anlegget var spillemiddelberettiget.

Byggesaken:

Kristiansand Eiendom inviterte til åpen anbudskonkurranse, hvor Kaspar Strømme AS var rimeligste tilbyder. Prosjektet ble gjennomført som totalentreprise. Anlegget har blitt godt mottatt og dannet en mal for utvikling i andre skolegårder.

Byggingen startet våren 2010 og ble gjennomført i to korte byggefaser. Anlegget ble ferdigstilt i våren 2011.

9009010 Havlimyra skole/flerbrukshall

På bakgrunn av behovsutredning ble det satt av midler til ny ungdomsskole på Justneshalvøya. Skolen skulle også romme idrettshall med tilleggsarealer, kunstgressbane og arealer tilrettelagt for kulturaktiviteter i nærområdet. Skoledelen er på ca. 4.000 m², inkl. spesialrom, og er bygget for 240 elever. Idrettsdelen er på ca. 2.400 m², og rommer full håndballhall, 4 garderober, tribune, oppvarmingsrom, trimrom og klubbkontor. Utvendig er det 7-er bane med kunstgress i tillegg til ordinært uteareal for elevene. Kantine/sosialt areal, amfi og bandøvingsrom er til felles benyttelse og kan brukes til lokale kulturaktiviteter.

Byggesaken:

Byggesaken ble gjennomført som del av totalentreprise sammen med barnehagen.

Byggingen startet sommeren 2008 og overtakelse var sommeren 2010.

Revisjonens merknader:

Vi har kontrollert at:

- *Byggeprosjektet er finansiert og gjennomført i samsvar med vedtak og budsjettforutsetninger.*
- *Kontraktsinngåelsene er gjennomført iht. lov om offentlige anskaffelser.*
- *Utgifter og inntekter som er bokført på prosjektet vedrører det aktuelle prosjekt.*
- *Sluttregnskapet er avsluttet i samsvar med kommunens instruks for investeringer.*

Vi har ved våre kontrollhandlinger registrert følgende forhold:

- *Det er ikke utarbeidet anskaffelsesprotokoll for totalentreprisen, da det ikke ble foretatt en evaluering. Kun en entreprenør leverte inn anbud etter at prekvalifiseringen ble avholdt. Anskaffelsen ble da gjennomført etter konkurranse med forhandlinger.*

Vårt arbeid avdekket ingen vesentlige feil eller avvik med unntak av det som er anmerket ovenfor.

9200020 Solholmen skole

Solholmen skole består i hovedsak av tre bygninger. Hovedbygning og gymsal er bygd i 1964, Paviljong (Langhuset) er bygd i 1958/59.

Skolen bar preg av slitasje og hadde et stort behov for oppgradering og utskifting av de tekniske anlegg. I tillegg måtte samtlige vinduer og dører skiftes ut. Bygget hadde ikke heis, og det var kun gymsal som hadde ventilasjonsanlegg.

Det er nå utført komplett oppgradering som ivaretar lovpålagte krav og fjerner vedlikeholdsetterlepet som skolen hadde pådradd seg. Samtidig er bygget tilrettelagt for undervisning etter nye undervisningsformer samt universal utforming.

Byggesaken:

Oppgradering av barneskole totalt 3334 m², prosjektet ble gjennomført som en NS 8405 kontrakt med hovedentreprenør (Kruse Smith AS) og 4 sideentreprenører. Prosjektet omfatter 3 bygg, langhuset med 942 m² og gymsal med 610 m² renoverert i perioden medio

mai 2009 til ultimo des 2009. Blokka med 1782 m² ble renoverert i perioden ultimo desember 2009 til overtakelse juli 2010.

9243010 Havlimyra barnehage

Bygging av barnehagen kom opp som behov for et nytt boligområde på Justneshalvøya, samtidig som to gamle barnehager på Justvik skulle legges ned. Barnehagen er på ca. 900 m² og bygget for 120 barn.

Byggesaken:

Byggesaken ble gjennomført som del av totalentreprise, sammen med skole og idrettshall. Byggingen startet sommeren 2008 og overtakelse var 01.12.2009.

9290020 Øvre Slettheia skole

Eksisterende skole på Øvre Slettheia var av dårlig befatning og det ble besluttet å bygge ny skole på samme tomt.

Byggesaken:

Byggesaken bestod av ny skole på eksisterende tomt. Eksisterende skole måtte rives og skolen ble i en overgangsfase lokalisert i brakker på tomten.

Prosjektet ble gjennomført i en totalentreprise. Inventar og utstyr inngikk ikke i totalentreprisen, men ble ivaretatt utenfor denne. Byggingen av ny skole startet høsten 2009, og ble tatt i bruk til skolestart i 2010.

9337010 Presteheia sykehjem

På bakgrunn av utført behovsanalyse ble det besluttet å bygge sykehjem, dagsenter og omsorgsboliger på Presteheia.

Byggesaken:

Byggesaken ble gjennomført i en samspillsentreprise. Inventar og utstyr inngikk ikke i samspillentreprisen, men ble ivaretatt utenfor denne. Prosjektet omfattet bygging av nytt sykehjem med 64 plasser, daghjem med 15 plasser samt 24 omsorgsboliger. Prosjektet ble gjennomført som et samspillsprosjekt og hadde i utgangspunktet en økonomisk ramme på kr. 262,5 mill for sykehjem med dagplasser og 105 mill for omsorgsboligene. Bygget har vært i drift siden mars 2010.

Prosjektrammen ble nedskrevet med 8,5 mill kr i 1. tertial 2010. Merkostnaden som har oppstått etter dette, skyldes feilvurdering av fordelingen av incitament i byggalliansen samt kostnadsfordeling mellom omsorgsdel og sykehjemsdel (ca. 1,5 mill. kr. har sykehjemsdelen mottatt i ekstra momskompensasjon som føres utenom prosjektrengskapet).

Bygget ble tatt i bruk i mars 2010

Revisjonens merknader:

Vi har kontrollert at:

- *Byggeprosjektet er finansiert og gjennomført i samsvar med vedtak og budsjettforutsetninger*
- *Kontraktsinngåelsene er gjennomført iht. lov om offentlige anskaffelser.*
- *Utgifter og inntekter som er bokført på prosjektet vedrører det aktuelle prosjekt*
- *Sluttregnskapet er avsluttet i samsvar med kommunens instruks for investeringer.*

Vi har ved våre kontrollhandlinger registrert følgende forhold som det må tas hensyn til:

- *Ilfølge investeringsinstruksen skal en utvidelse av kostnadsrammen fremlegges for bystyret før totalrammen overskrides. For dette prosjektet ble rammen overskredet i sluttfasen. Dette skyldes en nedjustering av rammen i 1. tertial 2010, som i ettertid viste seg å være litt for optimistisk.*

Vårt arbeid avdekket ingen vesentlige feil eller avvik, med unntak av det som er anmerket ovenfor.

9438010 Ny brygge Dvergsøya

Av hovedsakelig sikkerhetsmessige grunner, var det behov for en bryggeløsning i nær tilknytning til Villaen på Dvergsøya. Ferdigstilt vår 2011

9540010 Skippergt. 22 – kjøp

I forbindelse med en fremtidig utvikling av bakgårdsrommet i Kvartal 20, ble eiendommen Skippergata 22 vurdert til å være en strategisk viktig eiendom for å kunne sikre nødvendige arealer. Prosjektet ble avsluttet 2011

9961010 Biosentral Møvig

Bystyret vedtok i HP 2007-2010 å bygge bioenergisentral på Møvig for å forsyne Møvig skole, Ternevig sykehjem, nytt boligområde og Sjøstrand skole med fornybar energi. Ved bortfall av boligområdet ble det uhensiktsmessig kostbart med fjernvarmerør fra Møvig til Sjøstrand. Det var økonomisk riktig å løse energiforsyning til Sjøstrand lokalt på stedet (varmepumpe). Bioenergisentralen ble derfor redusert til å forsyne Møvig skole og Ternevig sykehjem. Før oppstart av biobrenselanlegget høsten 2010 ble det gjennomført en uavhengig kontroll av anlegget som avdekket at anlegget hadde for stor kapasitet. Biosentralen ble byttet med en som hadde lavere effekt og bedre tilpasset behovet fra Ternevig sykehjem og Møvig skole og den gamle ble solgt.

Byggesaken ble gjennomført som sideentrepriser der Kristiansand Eiendom hadde koordineringsansvaret for øvrige sideentreprenører. Selve biosentralen ble levert komplett av firma STX Europa AS som har hovedkontor i Skien.

Byggingen startet høsten 2008 og ble ferdigstilt i våren 2012.

Revisjonens merknader:

Vi har kontrollert at:

- *Byggeprosjektet er finansiert og gjennomført i samsvar med vedtak og budsjettforutsetninger.*
- *Kontraktsinnngåelsene er gjennomført iht. lov om offentlige anskaffelser.*
- *Utgifter og inntekter som er bokført på prosjektet vedrører det aktuelle prosjekt.*
- *Sluttregnskapet er avsluttet i samsvar med kommunens instruks for investeringer.*

Vi har ved våre kontrollhandlinger registrert følgende forhold som det må tas hensyn til:

- *Vi har ikke mottatt anskaffelsesprotokoll for anskaffelse av Møvik biobrenselanlegg og rådgivningstjenester. Det mangler endringsmelding på tilleggsarbeid på ca. kr 1.000.000.*
- *Prosjektet var tenkt finansiert med kr 3.000.000 i tilskudd. Det ble søkt om tilskudd fra Enova på kr 1.000.000, men det kom fram i ettertid at Enova ikke kunne bekrefte å ha mottatt en slik søknad. Det ble sendt ny søknad, men det var da for sent i følge Enova sine retningslinjer, ettersom bystyret hadde gitt bevilgning til prosjektet.*

Biosentralen var i utgangspunktet planlagt for å levere fjernvarme til Sjøstrand skole og et nytt boligfelt, i tillegg til Møvig skole og Ternevig sykehjem. Manglende gjennomføring av det nye boligfeltet medførte at investeringsbidraget på kr 2.000.000 falt bort.

- *Under arbeidet med igangkjøring av biosentralen viste det seg at levert biobrenselanlegg hadde for stor kapasitet, noe som var uheldig rent driftsmessig. Det ble besluttet å bytte ut sentralen. Dette medførte en ekstra kostnad på i underkant av kr 1 mill.*

Vårt arbeid avdekket ingen vesentlige feil eller avvik med unntak av det som er anmerket ovenfor.

9967010 NRK-bygning Flekkerøy-oppgradering

Kristiansand kommune har tidligere overtatt NRK's antennestasjon på Flekkerøy. Stasjonen besto av en ca. 50 år gammel teglsteinbygning på to etasjer og et forfallent bryggeanlegg. Øverste plan i bygningen hadde opprinnelig et stort antennerom og to små leiligheter/oppholdsrom for personell. Nederste plan hadde inngangsparti og mindre tekniske rom. Bygningen bar preg av tiltagende forfall og et omfattende opprustningsarbeider var påkrevd dersom bygningen skulle kunne brukes.

Det ble bevilget 1,5 mill kr til dette formålet. Prosjektet ble organisert av Kristiansand Eiendom v/eieravdelingen. Tangen videregående skole ble engasjert til å utføre tømmer- og snekkerarbeider. Arbeidene ble utført med stor grad av entusiasme og idealisme. Det renoverte bygget brukes av Lindebøskauen skole til undervisningsformål.

I tillegg ble det gitt et tilskudd fra staten på 0,3 mill kr til ny brygge, strand og tursti for allmenheten. Prosjektkostnaden ble økt med tilsvarende beløp i 2.tertialrapport 2010.

9993000 Ekstraordinære investeringer

I forbindelse med HP 2007 – 2010 gjorde bystyret en ekstraordinær bevilgning på kr 2,5 mill. til vedlikehold av bygninger. Beløpet ble benyttet til vedlikeholdsarbeider på diverse bygg, bl.a. Andøya gård, Samsen og Voietun barnehage. Prosjektet ble gjennomført på grunnlag av tilbudsinnbydelser og rammeavtaler. Prosjektets framdrift har vært som planlagt.

Gamle investeringsprosjekter som får en forenklet avslutning:

Prosjektnr	Navn	Regnskap	Budsjett	Avvik
5200025	Kjøp taggeutstyr 2008	475 554	476 000	446
5200035	Kjøp av utstyr, traktor og lift	839 875	750 000	-89 875
9001121	*Avsluttet. Rådhusgt. 16, datarom	566 594	625 876	59 282
9200201	Solholmen skole-småskole	375 183	375 315	132
9356201	Gislemyrveien 10	0	17 800	17 800
9981010	Investering * *Elvegata 52A, kjøp og ombygg, 2006 - avsluttet 2.tertial 2008	35 163 498	35 205 573	42 075
9998000	Institusjoner sektor 3	1 500 271	1 500 000	-271
	Total sum gamle prosjekter			29 589

Netto besparelse avsettes byggefond.

Småbåthavnene:

4119206 Ekstraordinære investeringer

Prosjektet ble etablert for å kunne håndtere mer akutte behov for utskifting og oppgradering i småbåthavnene utover ordinært vedlikehold. Det ble satt av 1 mill kr i 2005 og 1 mill kr i 2006.

Det er totalt brukt 939 148,- kroner av prosjektets midler til utvidelse og oppgradering av Alsviga Småbåthavn. Resterende midler er benyttet til nedskrivning av lån.

4119281/391 Lahelle brygge

Etterspørsel etter båt plasser er ekstra stor i nærheten av sentrum i Kristiansand. Som et tiltak for å møte denne etterspørselen ble det etablert ny flytebrygge med utriggere ved Lahelle på Lund med strøm og vanntilkopling. Det er i hovedsak beboere i nærområdet som er prioritert på grunn av dårlige parkeringsforhold i området. Ferdigstilt 2011

4119306 Justvik reguleringsplan

I forbindelse med den økende etterspørselen etter båtplasser i Kristiansand, ble Justvik småbåthavn vurdert utvidet. Bevilgning ble gitt for utarbeidelse av ny reguleringsplan for området. På grunn av tidlige og tunge innsigelser fra fylkesmannen knyttet til det biologiske mangfoldet i området ved havnen, ble reguleringsarbeidet avsluttet 2011.

4119307 Utvidelse av Justvik småbåthavn

I forbindelse med den økende etterspørselen etter båtplasser i Kristiansand, ble Justvik småbåthavn vurdert utvidet. På bakgrunn av konklusjonene fra reguleringsarbeidet (se prosjekt ovenfor) ble arbeidet avsluttet i 2011.

4119383 Strømutbygging Ternevig

Ved Terneviga småbåthavn har det vært lite tilgjengelig forbruksstrøm på flytebyggene. I forbindelse med utskifting av 240 meter flytebrygge høsten 2010, måtte kapasiteten inn til havna forsterkes for å kunne tilby strøm. Det måtte graves nye grøfter og hovedsikringsskapet måtte oppgraderes. Ferdigstilt 2011.

4119491 Kjøp av båt

På grunn av omfattende drift og vedlikehold av småbåthavnene, var det behov for egen arbeidsbåt. Det ble besluttet kjøp av en Pioner Multi som er en god og effektiv arbeidsbåt med nedsenkbar lem i baug. Kjøpet ble gjennomført våren 2011.

Utbyggingsområdene:

Prosjektene innen utbyggingsområdene har generelt en betydelig lengre prosjektperiode enn ordinære investerings (bygge) prosjekter. Det er ikke uvanlig at enkelte prosjekter varer over 10 – 15 år. Kristiansand Eiendom har i nedennevnte oversikt listet opp de kapitalprosjekter som ikke er aktive, og foreslår å regnskapsavslutte disse. Sluttregnskapene vil ligge ved tertialrapporten som uttrykte vedlegg.

Sluttregnskapene knyttet til utbyggingsområdene har en annen form enn det standard oppsettet som benyttes ved avslutning av ordinære investeringsprosjekter og det vil ikke bli gitt en egen prosa beskrivelse i tertialrapporten. Det henvises til uttrykt vedlegg hvis behov for mer informasjon rundt prosjektene.

Over-/underskudd føres mot kapitalfond.

Revisjonen har fått seg forelagt prosjektene og har valgt særskilt å revidere prosjektnummer 8042 000 Hånesveiens forlengelse.

<i>Prosjektnr</i>	<i>Prosjektnavn</i>	<i>Saldo</i>
8022000	Tykkelimoen	2 304 016
8042000	Hånesveiens forlengelse	-8 473 969
8048000	Lauvåsen grunnkjøp	4 043 493
8059010	Adminstrasjon	-53 200
8070000	Bråvann	1 504 406
8071000	Bråvann B2	-65 582
8072000	Bråvann B3	-45 104
8079010	Bråvann grønnt	-199 030
8079030	Bråvann administrasjon	-36 400
8270000	Lahelle skole	0
8281000	Tordenskjoldsgt. skole	-16 436
8290000	Broveien	-9 625
8310000	Vågsbygd Ringvei	-65 017

8390000	Bryggelia	-2 506
8559000	Elvebredden øst	38 289 663
8559040	Elvebredden øst, Opprustning eks. baner.	-94 240
8559050	Elvebredden øst, erstatningsbaner	583 000
8320000	Odderhei 2	-301 658
8321000	Felt diverse (Odderhei 2)	15 036 128
8329010	Administrasjon (Odderhei 2)	-62 160
	Totalt	52 335 781

Minus betyr underskudd. Tallene viser ikke prosjektenes avvik ift budsjetterte beløp.

De nødvendige budsjett- og regnskapsmessige reguleringer foretas etter at tertialrapporten er behandlet og avvik i forhold til budsjett på disse prosjektene, blir å finansiere mot kapitalfondet.

8042000 Hånesveiens forlengelse

Kapitalprosjektet ble opprettet som et delprosjekt i utbyggingen av Hånes for å isolere kostnader forbundet med forlengelsen av hovedveien fra Grovikveien og til rundkjøring Rv 41/Lauvåsen. Etableringen av vei og tilhørende kloakkanlegg ble gjennomført etter forutgående anbudsinnbydelser basert på laveste pris. Utførende entreprenører var Birkeland grunn og betong AS. Kloakkpumpestasjonen ble levert og etablert av Terrengtransport AS samt delleveranse fra ingeniørvesenet. Totale kostnader fremgår av tabellen nedenfor.

Inntekter er bidrag fra ingeniørvesenet «Større veibreder» og refusjon for endringsordrer som ble påført prosjektet for å tilrettelegge utvidede busslommer og ventefunksjoner som ingeniørvesenet og Agder Kollektivtrafikk hadde ansvar for.

Regnskap / Budsjett status pr 20.06.2012

Tekst	Regnskap	Budsjett
Inntekter	-972 598,-	-789 000,-
Utgifter	9 446 567* ,-	10 170 000,-
Sum	8 473 969,-	9 381 000,-

Revisjonens merknader:

Vi har kontrollert at:

- Prosjektet er finansiert og gjennomført i samsvar med vedtak og budsjettforutsetninger.
- Kontraktsinngåelsene er gjennomført iht. lov om offentlige anskaffelser.
- Utgifter og inntekter som er bokført på prosjektet vedrører det aktuelle prosjekt.
- Sluttregnskapet er avsluttet i samsvar med kommunens instruks for investeringer.

Vi har ved våre kontrollhandlinger registrert følgende forhold:

- Kristiansand Eiendom kunne ikke fremskaffe dokumentasjon av tilbud, kompetanse og kvalifikasjonskrav, anskaffelsesprotokoll eller kontrakt vedrørende rådgivertjenesten knyttet til prosjektet. Det er derfor ikke mulig å etterkontrollere om anskaffelsen er gjennomført i henhold til lov om offentlige anskaffelser.

Vårt arbeid avdekket for øvrig ingen vesentlige feil eller avvik.

9 Skatt, rammetilskudd og finans

Opprydding i diverse prosjekter som ikke var tatt med sektorrapportene.

Prosjekt: 7002004 *Inventar og utstyr mv.

Dette gjelder enkeltstående innkjøp av inventar og utstyr på flere sektorer som var for store til å føres i driftsbudsjettet. Dette er derfor dekket ved overføring fra drift med kr 1.492.116 tidligere år.

Da endringen ikke skal påvirke investeringsbudsjettet for 2012, må motsatte korreksjoner føres på prosjekt 9999998 - Netto etterslep finansiering forrige år.

Prosjekt: 4300061 Kjøp av 2 biler flyktningetjenesten

Dette gjelder enkeltstående innkjøp biler som var for store til å føres i driftsbudsjettet. Dette er derfor tidligere dekket ved overføring fra drift med kr 525.227.

Da endringen ikke skal påvirke investeringsbudsjettet for 2012, må motsatte korreksjoner føres på prosjekt 9999998 - Netto etterslep finansiering forrige år.

Tilbakebetaling av lån Starthallen

Et tidligere lån på kr 1.220.000 skal tilbakebetales nå i 2012. Beløpet avsettes til kapitalfondet.

Låneopptak

I den grad det tidligere i saken ikke er kommentert annen finansiering av de enkelte prosjekter, vil samlet økt finansieringsbehov måtte dekkes ved låneopptak.

Nye lån i 2012 nedbetales over 30 år, dvs noe raskere enn maksimal nedbetalingstid som er om lag 34 i år i inneværende år. Rådmannen er i finansreglementet delegert fullmakt til å godkjenne rentebetingelsene og undertegne lånedokumentene.

Nye lån til investeringer var opprinnelig budsjettet med 613,445 mill kr. Av dette beløpet ble tatt opp 610 mill kr i første tertial. Låneopptaket i 2012 begrenses derfor til allerede opptatt lån. Lavere investeringsutgifter i denne saken medfører et redusert lånebehov i 2012. Dette innebærer at ubrukte lånemidler kan øke i løpet av 2012 avhengig av fremdrift på prosjektene. I tillegg skal det tas opp Startlån senere på året, slik at samlet låneopptak blir 690 mill kr i år som omtalt i 1. tertialrapport.

9999998 Netto etterslep finansiering forrige år

Dette prosjektet er opprettet i 2012 for å håndtere intensjonene med ny investeringsveileder som kom i oktober 2011. Dette prosjektet benyttes som motkonto når endringer på de enkelte prosjekter ikke skal gi virkning på årsbudsjettet for 2012 totalt sett.

Punkt 110/12: 2. tertialrapport 2012 Driftsdelen

Bilag

Saksprotokoll

Saksprotokoll

Notat ved eiendomsskatt 2 tertial 2012

Rapport Brutto finans

Saksprotokoller



Dato: 27.09.2012
Saksnr.: 201209017-1
Arkivkode E: 212
Saksbehandler: Randi Bentsen

Saksgang	Møtedato
Kommunalutvalget	09.10.2012
Formannskapet	17.10.2012
Bystyret	24.10.2012

2. tertialrapport 2012 Driftsdelen

Tertialrapporten er en rapport til bystyret som skal vise i hvilken grad budsjettvedtaket realiseres. Endret aktivitetsnivå skal først og fremst vurderes i handlingsprogram-sammenheng da det langsiktige beslutningsgrunnlaget er langt bedre.

I 2. tertialrapport foretas en gjennomgang av hele budsjettet. Tertialrapporten er delt i to, en investeringsdel og en driftsdel. Sektorvise rapporter etter årets 8 første måneder samt utenom sektorielle forhold, danner grunnlaget for den samlede vurderingen. Fravær-rapportering inngår også i denne rapporten, mens status på periodemål, driftsmål og plan- og utredningsprogrammet rapporteres i sektorrapportene.

Ny prognose

Endringene i rådmannens forslag til tertialrapport innebærer en bedring på korrigert netto driftsresultat på 26 mill kr i forhold til vedtatt budsjett. Dette er en bedring fra 1. tertial på 4,2 mill kr som i hovedsak skyldes et bedre resultat på sektorene enn meldt i 1. tertial. Det er en generell nedgang i driftsutgiftene i hele kommunen. Det sentrale disposisjonsfondet kan belastes med 10,7 mill kr mindre enn det som opprinnelig var budsjettet og det kan avsettes 8,3 mill kr til sektorfondene. Samlet sett brukes det 24,7 mill kr av det sentrale disposisjonsfondet. Fondet vil være på om lag 35,4 mill kr etter 2. tertialrapport 2012.

Foreløpig anslag for netto driftsresultat er på mellom 10 mill kr og 25 mill kr for året. Det er knyttet usikkerhet til prognosene fra sektorene, spesielt for Helse- og sosialsektoren.

	Budsjett 2012	Prognose 2012
Korrigert netto driftsresultat*	-10,4	15,6
Avsetning til energiverksfondet	0,0	-6,0
Avsetning til "pensjonsfond"	-25,0	-15,0
Overføring til investering		-11,0
Avsetning til sektorfond		-8,3
Bruk/avsetning til disposisjonsfond	35,4	24,7

*Korrigert for bruk/avsetning bundne fond samt bundet overføring av investeringsmoms fra drift til investering

Det er vanskelig å gi en god prognose for hele bykassen. Resultatet er avhengig av hvor mye sektorene må bruke eller kan sette av til sektorfondene, samt utviklingen innen netto finans, pensjonsutgifter og ikke minst skatteinntektene framover.

Sektorene melder om følgende prognoser pr. 31.12.2012:

Sektor		Avvik
1	Økonomisektoren	2,5
2 og 7	Oppvekstsektoren	11,3
3	Helse- og sosialsektoren	0,0
4	Kultursektoren	0,5
5.1	Teknisk sektor	3,5
5.2	Kristiansand Eiendom	3,1
6	Organisasjonssektoren	0,0
Sum prognostisert overskudd:		20,9

Prognostisert overskudd er inkludert besparelser på bakgrunn av streiken på netto 8,2 mill kr. Rådmannen anbefaler i saken at sektorene beholder disse midlene, men setter som betingelse at midlene skal brukes først og fremst til å betale ned negative fond.

Oppvekstsektoren melder om et historisk godt resultat som fordeler seg med 7,7 mill kr på barnehage og 3,6 mill kr på skole. Hovedårsaken til dette er besparelser på streiken på totalt 4,3 mill kr og planlagt mindreforbruk for å dekke inn negative fond. Samt generelt mindreforbruk i forhold til 2011. Oppvekst vil etter 2. tertialrapport klare å få slettet sitt negative fond til sentralt fond på 7 mill kr. I tillegg vil enheter få slettet eller redusert deler av sine fond.

Helse- og sosialsektoren melder balanse, men det er fortsatt utfordringer med å innfri vedtatte sparetiltak på sosialtjenesten, samt økt press på barneverntjenesten.

Det er i denne rapporten gjort store grep både i helse- og sosialsektoren og fra rådmannens side for å få slettet sektorens negative fond på 36,4 mill kr. Rådmannen foreslår at sektoren får tilført 13,1 mill kr fra sentralt disposisjonsfond. Dette sammen med merinntekt knyttet til tilskudd til ressurskrevende brukere fra 2011 på 13 mill kr, besparelser på streiken på 1 mill kr og diverse positive sentrale fond, gjør at sektoren får slettet sitt negative fond. Dette er fornuftig med tanke på den nye organiseringen som sektoren setter i verk fra 2013.

Teknisk sektor og Kristiansand Eiendom melder om overskudd som i hovedsak skyldes utsatte prosjekter og planlagt mindreforbruk for å kunne sette av midler til vedlikeholdsfond.

Det er fortsatt økonomiske utfordringer i Organisasjonssektoren, men det er satt i verk tiltak og laget en plan på håndteringen av underskuddet. Rådmannen foreslår å slette Kommunikasjonsenhetens negative fond på 1,9 mill kr, mot at det foretas et tilsvarende rammetrekk i handlingsprogram 2013-2016 over 4 år.

Rammeendringer

Rådmannen foreslår i denne saken enkelte rammeendringer. De er hovedsakelig knyttet opp mot tekniske justeringer, oppfølging av politiske vedtak, endrede rammebetingelser og i liten grad knyttet opp mot ny aktivitet. De største postene er knyttet til merutgift på 3,6 mill kr vedrørende ny festeavtale for Oddernes kirkegård, kompensasjon på 7 mill kr vedrørende lønnsoppgjøret 2012 og reduserte rentekostnader på 7 mill kr, samtidig som eiendomsskatteinntektene er redusert med 6,6 mill kr.

Bedringen av resultatet pr. 2 tertial skyldes et historisk lavt rentenivå, samt en positiv utvikling på sektorene og besparelser på bakgrunn av streiken 2012. Skatteveksten i Kristiansand er lavere enn for landet og dersom denne ikke bedres i løpet av året vil dette medføre et redusert driftsresultat. Rådmannen vil derfor advare mot at det i den politiske behandlingen legges opp til ytterligere kostnadskrevenende tiltak.

Forslag til vedtak:

1. Bystyret tar 2. tertialrapport 2012, driftsdelen, til orientering.
2. Budsjettreguleringer som er omtalt i saken vedtas.

Tor Sommerseth
Rådmann

Terje Fjellvang
Økonomidirektør

Trykte vedlegg:

- Protokoll fra oppvekststyrets behandling av 2. tertialrapport 2012 for oppvekstsektoren
- Protokoll fra helse- og sosialstyrets behandling av 2. tertialrapport 2012 for helse- og sosialsektoren
- Protokoll fra kulturstyrets behandling av 2. tertialrapport 2012 for kultursektoren
- Protokoll fra byutviklingsstyrets behandling av 2. tertialrapport 2012 for teknisk sektor
- Protokoll fra kommunalutvalgets behandling av 2. tertialrapport 2012 for Økonomisektoren, organisasjonssektoren og for Kristiansand Eiendom
- Rapport vedr. netto finans.

Utrykte vedlegg:

- Budsjettreguleringsskjemaer
- Sektorenes tertialrapporter

INNHOLDSFORTEGNELSE

1. Innledning.....	5
2. Økonomiske rammebetingelser	5
2.1 Vedtatt handlingsprogram 2012-2015	5
2.2 Sentrale reserver pr. 01.01.2012	5
2.3 Sektorenes budsjett 2012	6
2.4 Sammenligninger med andre kommuner (ASSS-prosjektet).....	7
3. Utenomsektorielle og tverrsektorielle forhold – sektor 9.....	8
3.1 Skatt, eiendomsskatt og rammetilskudd	8
3.2 Netto Finans	8
3.3 Andre forhold i sektor 9.....	9
4. Sektorrapportene.....	11
4.1 Sektor 1 – Økonomi	11
4.2 Sektor 2 og 7 - Oppvekst.....	12
4.3 Sektor 3 - Helse- og sosial.....	13
4.4 Sektor 4 – Kultur	17
4.5 Sektor 5.1 – Teknisk.....	18
4.6 Sektor 5.2 – Kristiansand Eiendom	19
4.7 Sektor 6 – Organisasjon	20
5. Budsjettreguleringer	23
6. Oppfølging av satsingsområdene i kommuneplanen - arbeidsgiverpolitikk.....	25
6.1 Rekruttere og beholde medarbeidere:	25
6.2 Likestilling, inkludering og mangfold	26
6.3 Lederutvikling og kompetanseutvikling:	27
6.4 Helsefremmende arbeidsmiljø:	28
6.5 Periodemål på arbeidsgiverpolitikk:	31

1. Innledning

I 2. tertialrapport foretas det en gjennomgang av hele budsjettet. Regnskapsrapporter for den enkelte sektor, utenom sektorielle forhold som skatt, rammetilskudd og netto renter/avdrag vurderes. Rapporten er delt inn i to saker; en investeringsdel og en driftsdel.

Intensjonen med rapporten er først og fremst å gi en avviksanalyse for budsjettsituasjonen etter årets åtte første måneder. Etter rådmannens mening bør det ikke foretas for store endringer i løpet av et budsjettår. Nye tiltak og omprioriteringer hører hjemme ved behandling av handlingsprogrammet der konsekvensene av tiltakene kan ses i et mer langsiktig perspektiv.

2. Økonomiske rammebetingelser

2.1 Vedtatt handlingsprogram 2012-2015

I vedtatt handlingsprogram 2012-2015 er det følgende korrigert netto driftsresultat:

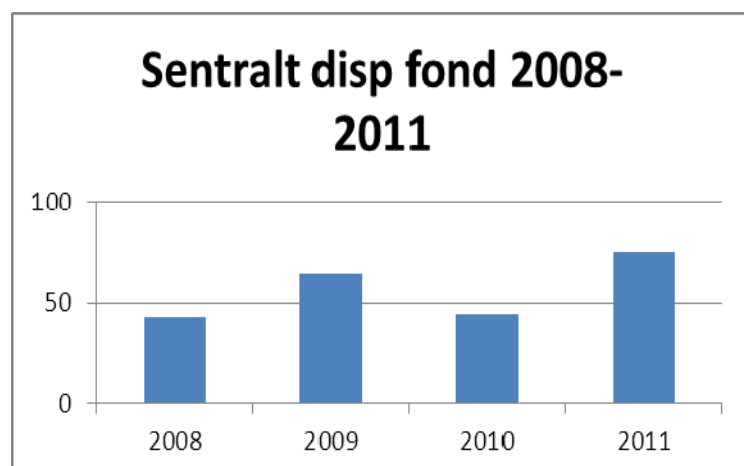
i mill kr	2012	2013	2014	2015	Sum
Korrigert netto driftsresultat*	-10,4	21,0	6,5	47,7	60,8
Avsetning til energiverksfondet (prisjustering)		-13,4	-13,4	-13,4	40,2
Avsetning til pensjonsfond	-25	-10,7		-24,8	-60,5
Bruk/avsetning disposisjonsfond	35,4	3,1	6,9	-5,5	39,9

*Korrigert for bruk/avsetning bundne fond samt bundet overføring av investeringsmoms fra drift til investering

Vedtatt handlingsprogram er et stramt opplegg og det er en utfordring å holde aktiviteten innenfor budsjettammen. Økt press på omsorgstjenesten og grunnskole som følge av endret demografi, kompenseres ikke fullt ut i perioden. Press på tjenestene vil dermed øke, og det er en stor utfordring å få realisert vedtatte innsparinger.

Bystyret har vedtatt et tak på netto lånegjeld på 5,3 milliarder kr fra 2013. Følges dette opp vil kommunens økonomiske handlefrihet på sikt økes. For og nå målet om et netto driftsresultat på 2 % av driftsinntektene og øke sentralt disposisjonsfond til om lag 100 mill kr, må det imidlertid settes i verk ytterligere innsparingstiltak.

2.2 Sentrale reserver pr. 01.01.2012



Det er ved utgangen av 2011 75,4 mill kr på det sentrale disposisjonsfondet (justert for negative sektorfond). I tillegg kommer utlån fra fondet til sektorene (inndekning av negative fond) med 31,7 mill kr. Dette betyr at det sentrale disposisjonsfondet hadde vært tilsvarende større dersom sektorene ikke hadde hatt negative fond. Sektorfondene fordeler seg slik pr. 1.1.2012:

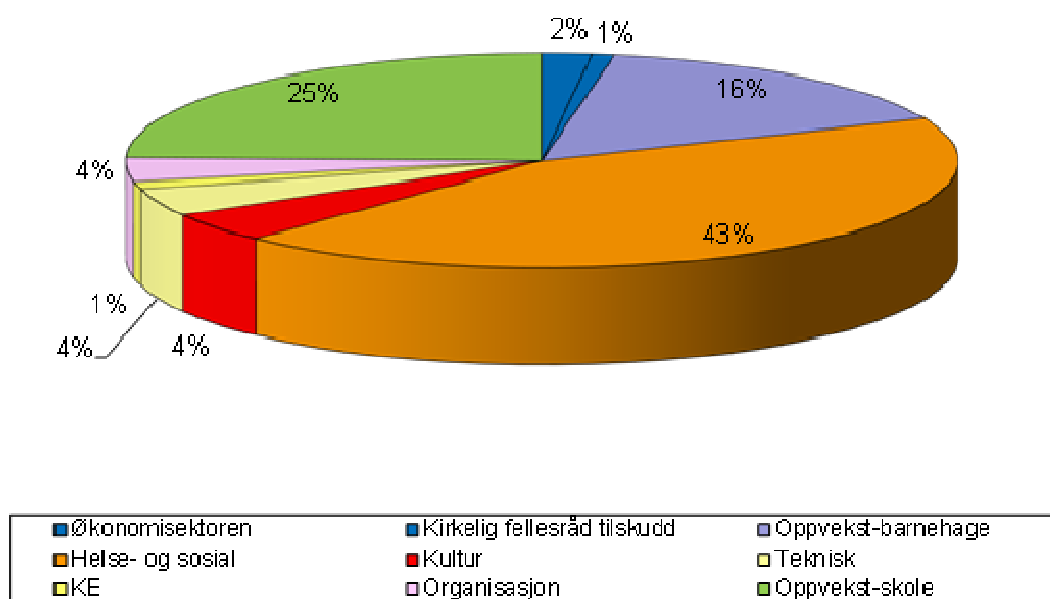
Sektor	Avvik (mill kr)
1 Økonomisektoren	5,8
2 Oppvekstsektoren, barnehage	-3,4
3 Helse- og sosialsektoren	-23,2
4 Kultursektoren	2,9
5.1 Teknisk sektor inkl. Eiendom	16,3
6 Organisasjonssektoren	-1,1
7 Oppvekst, skole	-3,5
Sum:	-6,2 mill

Sektorene med negative fond vil etter vedtak i denne rapporten kunne slette mye av sine negative fond. Dette vil da øke det sentrale disposisjonsfondet.

Det er i tillegg 131 mill kr på fond for amortisering av premieavvik.

2.3 Sektorenes budsjett 2012

Kommunen har i 2012 et driftsbudsjett på 3,7 milliarder kr. Disse er fordelt slik på følgende sektorer: (eksklusiv sektor 9)

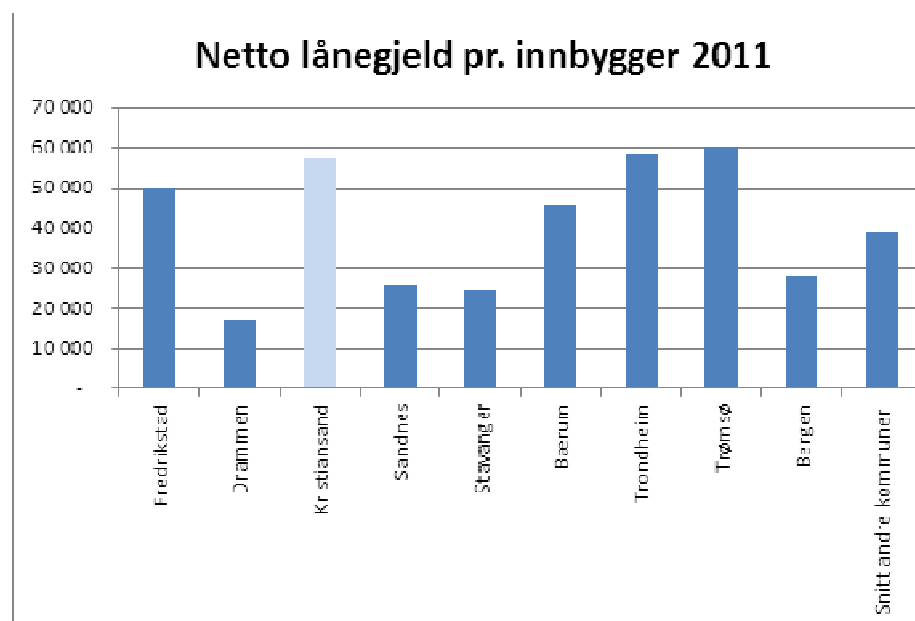


2.4 Sammenligninger med andre kommuner (ASSS-prosjektet)

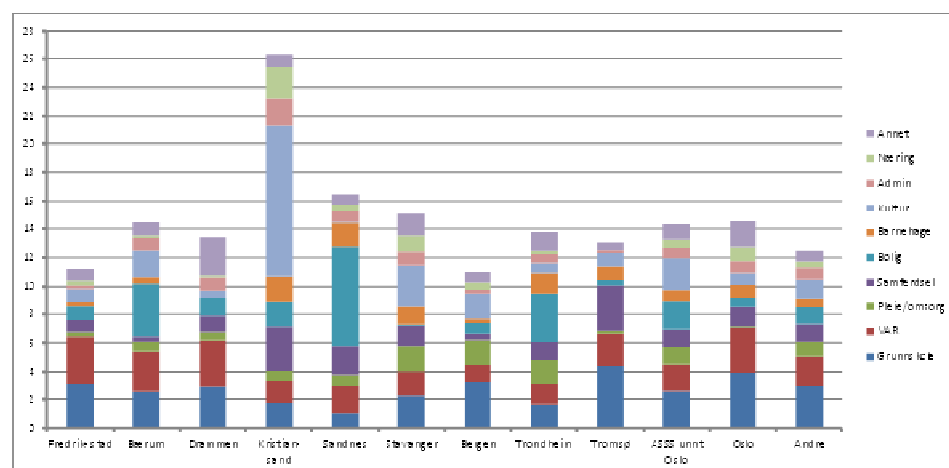
Kristiansand kommune har lavere frie inntekter enn gjennomsnittet av de øvrige kommunene og har også lavere vekst enn snittet av de andre ASSS kommunene. Kommunen har likevel betydelig høyere netto driftsutgifter pr. innbygger enn gjennomsnittet. Kristiansand kommune finansierer dette ved bruk av høy eiendomsskatt.

I tillegg har Kristiansand hatt et høyere investeringsnivå som dermed gir en større avdragsbelastning. Veksten i lånegjeld er på 13,3% i 2011 i forhold til 2010. Dette er "tredjeplass" i forhold til de andre ASSS kommunene. Dette innebærer samlet sett at kommunens økonomiske handlefrihet er vesentlig svakere enn sammenlignbare kommuner.

Netto lånegjeld pr. innbygger:



Investeringer og finansieringsbehov:



Kilde: SSB

3. Utenomsektorielle og tverrsektorielle forhold – sektor 9

3.1 Skatt, eiendomsskatt og rammetilskudd

Skatteinngangen må ses i sammenheng med inntektsutjevningen i rammeoverføringene. Skatteinngangen for Kristiansand kommune viser ved utgangen av august fortsatt en betydelig svikt i forhold til opprinnelig periodisert budsjett. Pr august er skatteveksten for landet på 5,4 %, mens Kristiansand kommune har en økning på 3,3 %. Skatteveksten har pr august dermed vært ca 2,1 %-poeng under landsgjennomsnittet.

Rådmannen legger likevel til grunn ikke å korrigere skatteanslaget, da utviklingen de seneste månedene har vært positiv og vi har nærmet oss estimert landsgjennomsnitt på 4,55 %. Rammetilskuddet foreslås heller ikke endret.

Når det gjelder eiendomsskatten er arbeidet med klagebehandlingen etter omtakseringen helt i slutfasen. Det er foreløpig grunnlag for å foreslå å justere ned netto inntekt fra eiendomsskatten med 6,6 mill kr. Bakgrunnen for den betydelige reduksjonen, er at fritak har fått et langt høyere volum enn opprinnelig anslått. Det vises blant annet til bystyresak 133/05.09.2012 som omhandlet Returkraft AS. I tillegg kommer ekstra kostnader til takseringstjenester for volumvekst i 2011 og 2012 etter hovedprosjektet samt rentetillegg med samlet 1,2 mill kr.

3.2 Netto Finans

Her tas inn en kort omtale av finansområdet og finansforvaltningen. Mer utfyllende informasjon blir gitt i eget trykt vedlegg til saken.

Renter, avdrag og gjeld

Bykassens lånegjeld utgjør 6.372 mill kr pr 31.08.2012. Dette er en økning på 499 mill kr i forhold til 31.12.2011. Nye låneopptak er gjennomført med 610 mill kr hittil i år. Dette innebærer at det aller meste av årets låneopptak er foretatt. I tillegg kommer løpende refinansiering av sertifikatlån. Inkludert rentesikring er gjennomsnittlig rentesats for gjeldsporteføljen ca 3,1 % ved utgangen av andre tertial. Rentenivået i Kommunalbanken har hittil i år gradvis blitt lavere og blir pr 26.09.2012 0,8 prosentpoeng lavere enn når budsjettet ble utarbeidet høsten 2011. Pt rente i Kommunalbanken blir 2,35 % fra dette tidspunktet. Renteutgifter foreslås på denne bakgrunn nedjustert med ytterligere 7 mill kr.

Renteinntektene på utlån til KNAS blir kr 1.652.000 lavere enn budsjettet.

Energiverksfondet – langsiktig forvaltning

Totalporteføljen har i årets åtte første måneder gitt en positiv avkastning på 4,7 % som i kroner utgjør 31,0 mill. Markedsverdien av totalporteføljen ved starten av året var 665,7 mill kr. Ved utgangen av andre tertial er den på 691,5 mill kr, hvilket innebærer en økning på 25,8 mill kr. Det ble i perioden netto tatt ut og overført 5,2 mill kr til bykassen, som i all hovedsak gjelder renteterminer fra anleggsobligasjoner.

Renter Norge omløp (obligasjoner) er den aktivklassen som bidrar mest positivt til avkastningen med 12,5 mill kr, etterfulgt av norske aksjer med 7,5 mill kr. Ingen aktivklasser bidrar negativt i perioden. Siden oppstart av porteføljeforvaltningen 31.10.03 viser totalporteføljen en årlig avkastning på 4,1 %.

Budsjettet avkastning er i år 37,1 mill kr. Basert på avkastningen pr 30.08., foreslår rådmannen å oppjustere anslaget for avkastningen med 4 mill kr. All merinntekt utover målet

om 5,6 % avkastning, forutsettes avsatt til nytt bufferfond som skal benyttes til å håndtere årlige variasjoner i avkastning.

Bystyret vedtok for 2012 å ikke indeksregulere energiverksfondet. Basert på den svært lave økningen i konsumprisindeksen, foreslår rådmannen likevel at fondet indeksreguleres i 2012. Det foreslås avsatt 2 mill kr til dette formålet. Samlet sett vil fondet være justert om lag ihht konsumprisindeksen fra oppstart dvs at realverdien er opprettholdt.

3.3 Andre forhold i sektor 9

Pensjonsutgifter

Prognosene for årets premieavvik er foreløpig usikre. Når det gjelder KLP forventes det at beregnet arbeidsgivers andel på 15 % på sektorene, vil medføre en underdekning på 9,7 mill kr. Det ble korrigert for dette forholdet i 1. tertialrapport i sektor 9.

Premieinnbetalingen til KKP blir tilpasset til ca 15 % slik det er forutsatt i budsjettet. Dette innebærer at premiefondet blir betydelig redusert i 2012.

Når det gjelder Statens Pensjonskasse ventes ikke betydelige avvik ift budsjettet premie. I tråd med vanlig praksis blir eventuelt avvik postert på oppvekstsektoren.

Nye prognoser for estimert premieavvik viser en mindreinntekt på samlet 15,595 mill kr i 2012. Det foreslås å redusere budsjettet avsetning til premieavviksfondet med 10,0 mill kr. Samlet innebærer dette at det ved årets slutt vil være en differanse mellom samlet premieavvik og fondet på 266,5 mill kr. Dette er omlag 10 mill kr lavere avvik pr 31.12.12 enn forutsatt i HP 2012. (266,5 mill kr mot planlagt 276,5 mill kr). Disse beregningene forutsetter at estimert premieavvik blir lik det endelige resultatet.

Integreringstilskudd

Prognosene for integreringstilskuddet innebærer at det ikke er behov for å justere budsjettet beløp.

Avsetning til ekstraordinært vedlikehold

Det benyttes 8,75 mill kr av avsetningen på samlet 10 mill kr. Jf omtale under Kristiansand Eiendom.

Tilskudd til renter og avdrag

Tilskuddsordningene knyttet til skolebygg, Reform 97 og ordningen med tilskudd til kirker, omsorgsboliger og sykehjem er samlet budsjettet med 24,9 mill kr etter nedjustering foretatt i 1. tertialrapport. Det foreslås å nedjustere inntektsanslaget ytterligere i 2. tertialrapport med kr 80.000, da Husbankens gjennomsnittlige flytende rentesats for 2012 nå er kjent for hele året. Denne ble ubetydelig lavere enn anslått i 1. tertialrapport.

Momskompensasjonsordningen

Kompensasjon fra driften ligger foreløpig reelt betydelig lavere enn fjorårets nivå på de fleste sektorer. Dette tyder på at vi har noe lavere nivå på innkjøpene enn på tilsvarende tidspunkt i fjor. Kompensasjon fra investeringer ligger om lag på periodisert budsjett etter 2. tertial. Korreksjonene i 2. tertialrapport investeringer er totalt sett ikke så betydelig at rådmannen foreslår endring av momskompensasjonen.

Kompensasjon for lønn- og prisvekst

Statsbudsjettet for 2012 la til grunn en deflator med 3,25% med fordeling 4% lønn og 2% varer og tjenester. I revidert nasjonalbudsjett er deflatoren redusert til 3% med fordeling 3,75% lønn og 2% varer og tjenester. KS har senere varslet at lønnsveksten er 4,07%, hvilket vil gi en deflator på 3,29%.

Sektorenes budsjetter blir i utgangspunktet justert med 2,5% I Kristiansand kommune blir sektorene kompensert fullt ut for lønnsvekst, slik at budsjettene blir korrigert etter reell lønnsvekst. Dette betyr en merutgift for bykassa i 2012 på 6,698 mill kr i forhold til avsatt budsjett. Dette ble varslet i 1. tertialrapport, men ikke lagt inn i budsjettet på bakgrunn av streiken som pågikk da.

Streiken 2012

Kristiansand kommune fikk en besparelse på 9,6 mill kr inkludert arbeidsgiveravgift på streiken i 2012. Redusert foreldrebetaling på SFO utgjorde 560.000 kr og redusert foreldrebetaling på barnehage utgjorde 850.000 kr.

Rådmannen foreslår at sektorene beholder 85% av besparelsen på streiken under forutsetning av at disse skal gå til å dekke inn negative fond. Resterende 15% bør gå til å dekke inn tapt foreldrebetaling på SFO og barnehage. Disse midlene er trukket fra sektorrammene i kapittel 4.

Sektor (tall i 1000 kr)	Besparelse	Til inndekning red. foreldrebetaling SFO og barnehage	Sektoren beholder
Økonomi	102	-15	87
Oppvekst, barnehage	1 321	-193	1 128
Helse- og sosial	1 249	-182	1 067
Kultur	622	-91	531
Teknisk 5.1	1 305	-191	1 114
KE	987	-144	843
Organisasjon	354	-52	302
Oppvekst, skole	3 711	542	3 169
SUM	9 651	1 410	8 241

Sentrale disposisjonsfond

Kommunens sentrale disposisjonsfond var på 75,4 mill kr pr. 01.01.2012. Det er i opprinnelig budsjettet for 2012 vedtatt å bruke 35,4 mill kr av dette fondet. I 2. tertial brukes 24,7 mill kr.

Rådmannen foreslår at Helse- og sosialsektoren tilføres 13,1 mill kr og at Organisasjonssektoren tilføres 1,9 mill kr fra sentralt disposisjonsfond. Dette sammen med endringer gjort i 1. tertialrapport og sektorprognosene på nedbetaling av negative fond gjør at prognosen på fondet pr. 31.12.2012 er på om lag 35,4 mill kr.

Prognosen på sektorfondene etter 2. tertialrapport

Sektor (tall i mill kr)	Sektorfond Pr. 1.1.2012	Prognose sektorfond 31.12.2012
1 Økonomisektoren	5,8	5,8
2 Oppvekstsektoren, barnehage	-3,4	2,7
3 Helse- og sosialsektoren	-23,2	8,2
4 Kultursektoren	2,9	1,0
5.1 Teknisk sektor inkl. Eiendom	16,3	17,3
6 Organisasjonssektoren	-1,1	3,6
7 Oppvekst, skole	-3,5	1,6
Sum:	-6,2	40,2

4. Sektorrapportene

4.1 Sektor 1 – Økonomi

Driftsbudsjettet for ordinær drift i sektoren forventes å gå med om lag 2,5 mill kr i overskudd. Hovedårsakene til dette er økte gebyrinntekter hos kemneren, vakante stillinger, utsatte prosjekter og planlagt mindreforbruk for å dekke resterende negativt fond fra 2010 (kemnerkontoret).

Prosjekt «Opening Up»

Rådmannen foreslår at bevilgningen på 0,4 mill kr vedrørende prosjektet «Opening up» overføres fra Organisasjonssektoren til Økonomisektoren, fordi det er i økonomi utgiftene blir belastet. Prosjektet er et EU prosjekt som går ut på å teste ut sosiale medier som kommunikasjon med innbyggerne og innad i organisasjonen. Målet er videre å gjøre tilgjengelig kommunale data for allmenn bruk i henhold til EUs «Open data directive».

Kirkelig fellesråd

Kirkesjefen har tidligere varslet at festeavgiften på Oddernes kirkegård vil stige betraktelig som følge av ny takst på arealet. Nå er forhandlingene med Opplysningsvesenets fond avsluttet og festeavgiften blir på 2 mill kr. Denne skal etterbetales fra 01.01.2011. Kirkelig fellesråd sitt ordinære budsjett var på 170.000 kr i 2011 og 190.000 kr i 2012. Dette betyr en merutgift på 3,64 mill kr nå i 2012. Rådmannen foreslår at dette beløpet blir tilført Kirkelig fellesråd, og at merutgiften for 2013 og framover legges inn i handlingsprogram 2013-2016.

Streiken 2012

Rådmannen foreslår at sektorene beholder 85% av besparelsen på streiken. Midlene bør brukes til inndekning av negative fond. Resterende 15% forslås blir brukt til inndekning av redusert foreldrebetaling på barnehage og SFO.

Fellesutgifter kontorbudsjett

Rådmannen foreslår at 19.000 kr overføres fra Økonomisektoren til Organisasjonssektoren, Kontorstøtte til å finansiere felles kontorutgifter. Budsjettet samles fra 2013.

Fordelte utgifter

Rådmannen foreslår at 16.000 kr overføres fra Økonomisektoren til Organisasjonssektoren, Kommunikasjon til å finansiere fellesregning på gule sider. Budsjettet samles fra 2013.

Rådmannen foreslår følgende rammeendring for Økonomisektoren:

Tiltak	I 1000 kr
Prosjekt «Opening up»	400
Kirkelig fellesråd – økning i festeavgift 2011 og 2012	3 640
Streiketrekke – finansiering av merutgifter SFO og BHG	-15
Fellesutgifter kontorbudsjett	-19
Fordelte utgifter	-16
Sum sektor 1:	3 990

Sektorens disposisjonsfond – prognose 31.12.2012

Rådmannen foreslår at midlene i fondet som er bundet opp til forsikring på 484.380 kr tas ut fra økonomisektorens disposisjonsfond, og settes på et eget fond i sektor 9. Dette på bakgrunn av at midlene er sektorovergripende.

Prognosen for sektorens disposisjonsfond for 2012 er at fondet tilføres med prognostisert overskudd på 2,5 mill kr og blir på om lag 5,8 mill kr. De deler av fondet som ikke er direkte bundet opp i tiltak bør settes av til framtidige økte AFP kostnader og tap på krav hos kemneren.

4.2 Sektor 2 og 7 - Oppvekst

Driftsbudsjettet for ordinær drift i sektoren forventes å gå med om lag 11,3 mill kr i overskudd inkl. besparelser på streiken 2012. 6,1 mill kr på barnehage og skole 5,2 mill kr.

Årsaken til forventet overskudd på barnehage er planlagt mindreforbruk på 3 mill kr for å dekke resterende negativt fond fra 2009 etter vedtatt innsparingsplan. Resterende 2 mill kr er samlet overskudd i kommunale barnehager og besparelser på streiken 2012.

Spesialundervisning

De spesialpedagogiske tjenestene ved Pedagogisk støtteenhet er i økende grad etterspurt, og det er en utfordrende oppgave å prioritere tildelinger og tjenester til barn med spesielle behov. Det er rapportert usikkerhet om hvordan hjelpebehovene vil utvikle seg i løpet av høsten, men per august er det realistisk at budsjettet kan holde med fortsatt stram prioritering ved tildeling av ekstraressurser.

Kommunal kontantstøtte

Per 31. august er det færre barn som benytter seg av kontantstøtte enn forventet. Det ble utbetalt kontantstøtte til 44 barn for august og 48 barn i september. Det forventes noe økning i antall søkere ut over høsten.

Det er fortsatt en innsparing på 1,5 mill. kr som følge av den kommunale kontantstøtten. Det er ikke mulig å fastslå om forutsetningene holder, men det anslås at budsjettene for kommunal kontantstøtte og tilskudd til private barnehager samlet sett ender i balanse ved årets slutt.

Søknad om støtte til Rajshahiaksjonen 2012

Kristiansand kommune har fått en søknad om støtte til Rajshahiaksjonen 2012 fra Kristiansand Rajshahi Friendship Committee der det bes om at støttebeløpet økes fra 1 kr til 2 kr pr. innbygger.

Kristiansand kommune får mange søknader om støtte til ulike gode humanitære formål. Det er ikke lett å prioritere mellom disse. Bystyret har på denne bakgrunn lagt inn fast post til TV-aksjonen. I tillegg så bidrar kommunen allerede med midler til Rajshahi. Rådmannen vil på denne bakgrunn ikke foreslå økt bevilgning i henhold til innkommen søknad.

Leieutgifter Lumber

Da Alternative skoletilbud flyttet ut av skolens leide lokaler på Lumber overtok dokumentensenteret lokalene. Alternative skoletilbud har i 2012 betalt 185.000 kr i leieutgifter for disse lokalene. Rådmannen foreslår at dette kompenseres.

Overføring av lønnsmidler til kontorstøtteressurs i f.b.m. omorganisering

I forbindelse med omorganiseringen i stab overflyttes lønnsmidler med 104.000 kr fra Oppvekstdirektørens stab til organisasjonssektoren, Kontorstøtte.

Dekning av advokatutgifter

Oppvekst har i prosessen knyttet til Internasjonal skoles omgjøring til privat grunnskole, etter Opplæringsloven paragraf 2-12 betalt, advokatutgifter på 136.000 kr. Rådmannen foreslår at sektoren kompenseres for utgiften.

Konsekvenser av streiken våren 2012

Det er beregnet at konsekvensen av tapt brukerbetaling i barnehage utgjør 850.000 kr og på SFO 560.000 kr. Når det gjelder øvrig besparelse på sektoren foreslår rådmannen at sektorene beholder om lag 85% som skal gå til nedbetaling av negative fond. Dette utgjør 1,128 mill kr på barnehage og 3,169 mill kr på skole.

Resterende 15% bør gå til finansiering av tapt brukerbetaling i barnehage og SFO.

Fordelte utgifter

Rådmannen foreslår at 40.000 kr overføres fra oppvekst til organisasjon, Kommunikasjon til å finansiere fellesregning på gule sider. Budsjettet samles fra 2013.

Rådmannen foreslår følgende rammeendring for oppvekst, barnehage:

Tiltak	I 1000 kr
Streiken 2012 – refusjon foreldrebetaling	850
Streiketrekke – finansiering av merutgifter BHG og SFO	-193
Sum sektor 2:	657

Rådmannen foreslår følgende rammeendringer for oppvekst, skole:

Tiltak	I 1000 kr
Leieutgifter Lumber	185
Overføring av lønnsmidler til organisasjon, kontorstøtte	104
Dekning av advokatutgifter, Internasjonal skole	136
Streiken 2012 – refusjon foreldrebetaling SFO	560
Streiketrekke – finansiering av merutgifter SFO og BHG	-542
Fordelte utgifter til organisasjon, kommunikasjon	-40
Sum sektor 7:	403

Sektorens disposisjonsfond – prognose pr. 31.12.2012

Oppvekst hadde samlet sett et negativt disposisjonsfond per 31.12.11 på 6,974 mill kr (-3,43 mill kr barnehage og -3,54 mill kr skole). Med et forventet overskudd på 11,3 mill kr inkludert besparelser på streiken, vil det negative fondet på om lag 7 mill kr bli snudd til å bli et positivt fond på om lag 4,3 mill kr (1,6 mill kr i skole og 2,7 mill kr i barnehage).

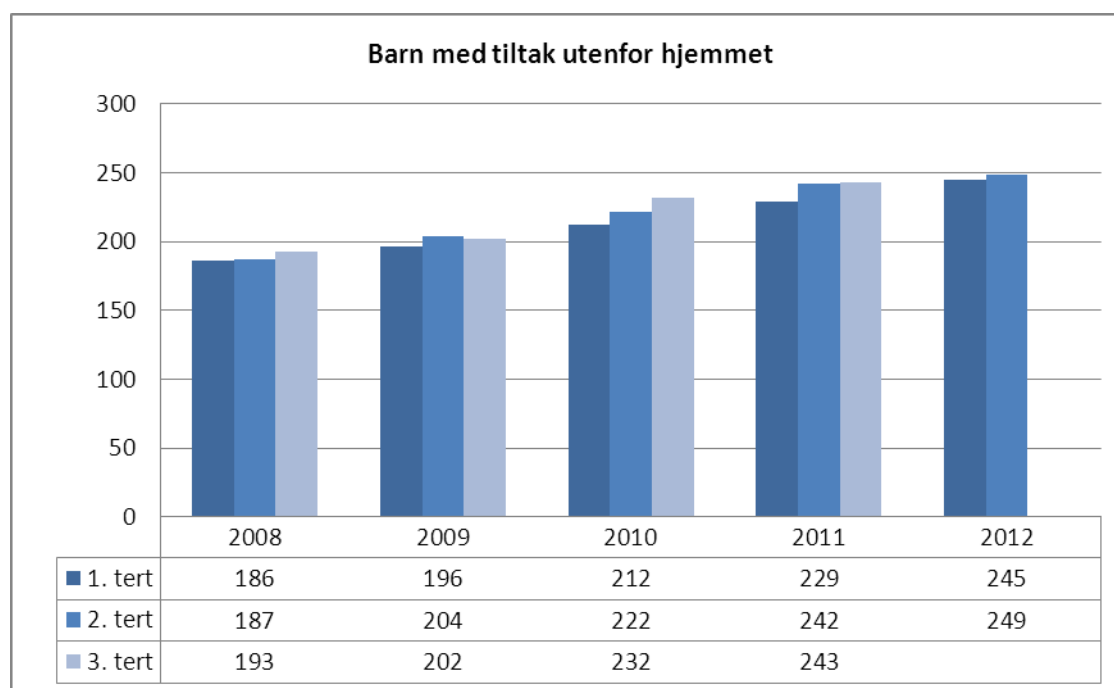
4.3 Sektor 3 - Helse- og sosial

Driftsbudsjettet for ordinær drift i sektoren forventes å gå i balanse samlet sett inkludert besparelse på streiken 2012. Det er spesielt merinntekter knyttet til ressurskrevende brukere og besparelser på strøm som bringer sektoren i balanse. Men det er fortsatt utfordringer i sektoren, og da først og fremst hos barneverntjenesten og sosialtjenesten:

Tjenester	Avvik
Barneverntjenesten	-3 000
Sosialtjenesten	-3 000
Pleie- og omsorgstjenesten (inkl. bygg)	-2 400
Helsetjenester	-1 000
Administrasjon	4 900
Ressurskrevende brukere (ikke fordelt)	4 500
Samhandlingsreformen	0
Sum prognostisert overskudd:	0

Barneverntjenesten

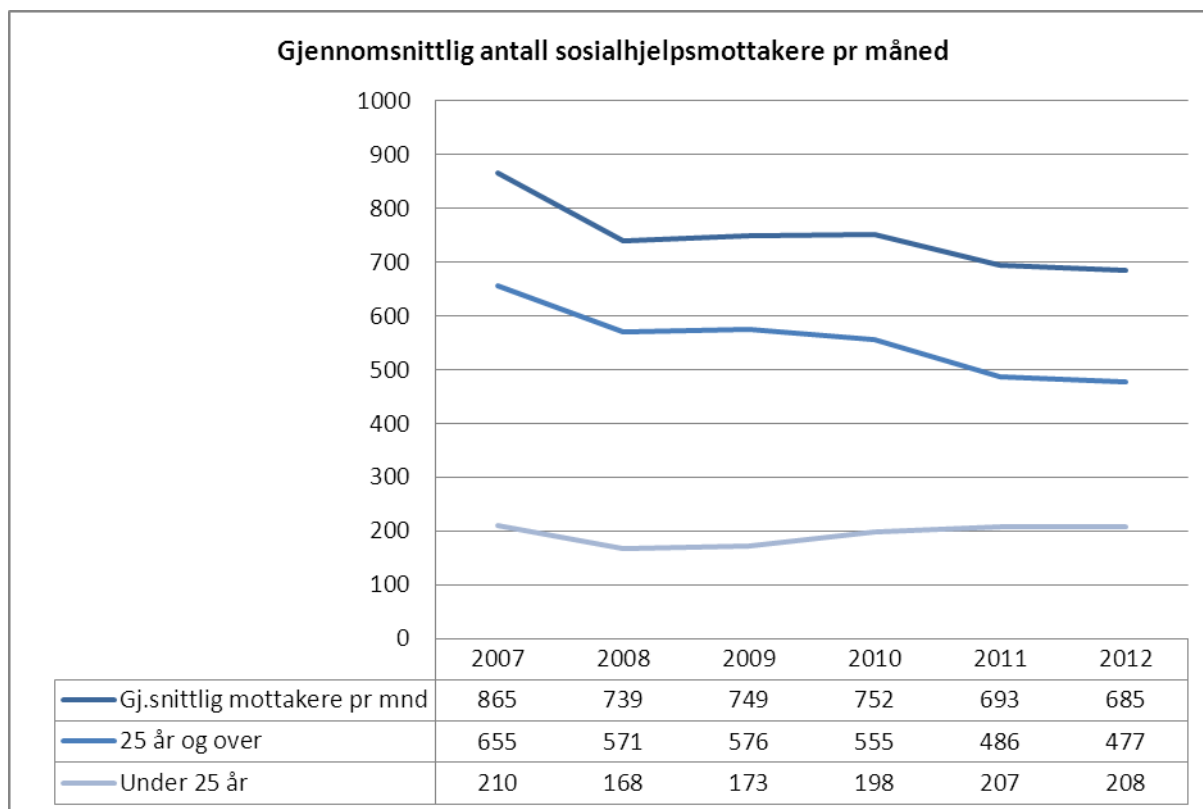
Barnevern opplever økt press og behov for flere tiltak utenfor hjemmet. Dette kombinert med at utgiftene til fosterhjem øker gjør det vanskelig for tjenesten å drive i balanse.



Sosialtjenesten

Sosialtjenesten består i hovedsak av enhetene NAV, Sofot og flyktningtjenesten. De økonomiske utfordringene for sosialtjenestene ligger hos NAV, og det er forventet et merforbruk på 3 mill kr.

Antall sosialhjelpsmottakere pr. 2. tertial 2012 har en nedgang sammenlignet med snittet for 2011. Men hvis man ser bort fra de fire første månedene i 2011 så har faktisk antall mottakere økt i 2012.



Ser man flere år tilbake så har totalantallet mottaker hatt en nedadgående kurve. Utfordringen er den markante økning i antall mottakere under 25 år. Gjennomsnittlig antall sosialhjelpsmottakere under 25 år pr. måned har siden 2008 frem til 2. tertial 2012 økt med hele 23,8 %. Tar man dette i betraktning og at totalantallet i samme periode har sunket, har gjennomsnittsalderen på en sosialhjelpsmottaker hatt en markant nedgang.

Pr. 2. tertial 2012 står nå de under 25 år for 30 % av totalt antall mottakere, sammenlignet med 23 % i 2008. Dette belyser en økende utfordring på NAV. Det å få ned antall sosialhjelpsmottakere og spesielt de unge er utfordrende. Det ble i 2011 gjort organisatoriske endringer for å imøtekomme disse utfordringene, og man håper at ved utgangen av 2012 skal man ha snudd trenden.

Pleie- og omsorgstjenesten

Omsorgstjenesten består av flere tjenester; sykehjem, hjemmetjenesten, tjenesten for utviklingshemmede, psykiatri, BPA, støttekontakt og omsorgslønn. Hovedårsaken til overforbruket er merforbruk knyttet til spesielt ressurskrevende brukere på sterke avdelinger på institusjon. Med en besparelse knyttet til strøm er det forventet at pleie- og omsorgstjenester får et samlet avvik på -2,4 mill kr.

Helsetjenester

Samlet sett så forventer man at helsetjenestene går mot et prognostisert underskudd på -1 mill kr. Det undersøkes hvor mye av dette underskuddet som kan knyttes opp mot ressurskrevende brukere, så deler av den forventede merinntekten på ressurskrevende brukere kan brukes for å saldere noe av underskuddet.

Administrasjon

Ved utgangen av året er det forventet at sektoren vil ha et mindreforbruk på 4,9 mill kr på sentrale konti. Dette minderforbruket inneholder ulike besparelser på stab, IKT, politiske utvalg og noe ufordelte midler.

Ressurskrevende brukere

Det er forventet merinntekter knyttet til statens tilskuddsordning for «særlige ressurskrevende brukere» på 6 mill kr. Av disse er 1,5 mill kr allerede tildelt UH enheter og er bakt inn i prognosen. Da gjenstår det 4,5 mill kr. som kan fordeles på enheter. Dette bør gå til ulike psykiatritjenester

Samhandlingsreformen

Pr. 2. tertial betalt for 106 døgn vedrørende utskrivningsklare pasienter. Det vil si 424 000 kr (4 000 kr. pr. døgn). Nå har ikke fakturaen for august måned kommet, men i henholdt til sektorens egne systemer skal antall liggedøgn i august være null. Av de 106 døgnene hittil i år så kom 44 på grunn av streiken før sommeren.

Sektoren synes at forutsetningen til helsedirektoratet om at veksten skal stabiliserer seg på det nivået man la til grunn for estimering av forbruket i 2012 ikke er helt realistisk. Men med de lave utbetalingene til utskrivningsklare pasienter så forventer man balanse knyttet til de økonomiske virkemidlene i samhandlingsreformen etter det endelige oppgjøret som faller ca april 2013. For året 2012 vil nok kommunen ha et mindreforbruk knyttet til samhandlingsreformen. Dette er fordi akontobeløpene er for små. Dette overskuddet må settes på fond for å kunne dekke den forventede justeringen for korrekt aktivitet i april 2013. Sektoren melder således balanse på området i 2012.

Dekning av merutgifter vedr. Vågsbygd samfunnshus

Det er merutgifter knyttet til husleie og fellesutgifter for 2011 og 2012 vedrørende Vågsbygd samfunnshus. Rådmannen foreslår at kostnadene på 600.000 kr kompenseres.

Streiken 2012

Rådmannen foreslår at sektorene beholder 85% av besparelsen på streiken (1,06 mill kr). Midlene bør brukes til inndekning av negative fond. Resterende 15% (182.000 kr) forslås blir brukt til inndekning av redusert foreldrebetaling på barnehage og SFO.

Overføring av stilling til kontorstøtte

Rådmannen foreslår at 80% stilling overføres fra helse- og sosialdirektørens stab til kontorstøtte organisasjon fra 1.1.2012. Dette utgjør 103.000 kr.

Fordelte utgifter

Rådmannen foreslår at 71.000 kr overføres fra helse- og sosialsektoren til organisasjon, Kommunikasjon til å finansiere fellesregning på gule sider. Budsjettet samles fra 2013.

Dekning av sektorens negativt disposisjonsfond

I forbindelse med årsavslutning for 2011 ble 55,4 mill kr av positive fond benyttet for å saldere negative fond. Etter salderingen ble sektorens negativ disposisjonsfond redusert fra 91,9 mill kr til på 36,4 mill kr (pr. 1.1.2012). Rådmannen ønsker sammen med bidrag fra helse- og sosialsektoren å saldere dette fondet. Helse- og sosialsektoren foreslår å bruke 23,3 mill kr, der merinntekter vedrørende ressurskrevende brukere for 2011 utgjør 13 mill kr. Dette betyr at rådmannen foreslår at sektoren tilføres 13,14 mill kr fra kommunens sentrale disposisjonsfond, sammen med besparelser for streiken (1,06 mill kr) til å saldere fondet helt. Det er svært bra for sektoren, spesielt med tanke på inngangen til den nye organiseringen i 2013.

Rådmannen foreslår følgende rammeendring for Helse og sosialsektoren:

Tiltak	I 1000 kr
Merutgifter husleie og fellesutgifter Vågsbygd samfunnshus	600
Finansiering av inndekning redusert foreldrebetaling SFO og BHG	-182
Tilskudd til ressurskrevende brukere – merinntekter 2011	-13 000
Avsetning til negative disposisjonsfond på enhetsnivå	13 000
Overført 80% stilling fra 1.10.12 til organisasjon, kontorstøtte	-103
Fordelte utgifter	-71
Sum – sektor 3	244

Sektorens disposisjonsfond – prognose pr. 31.12.2012

Etter tilførsel av midler fra bykassa på 13,14 mill kr, besparelser vedrørende streiken på 1 mill kr og interne midler på 22,3 mill kr salderes det negative fondet og prognosen for fondet pr. 31.12.2012 blir 8,2 mill kr (enkelte enheter har også positive fond).

4.4 Sektor 4 – Kultur

Driftsbudsjettet forventes å gå med 0,5 mill kr i overskudd på bakgrunn av besparelser vedrørende streiken (skal gå til inndekning av negativt fond på idrett) under forutsetning av at sektoren tilføres midler som nevnt i saken.

Kjøp av gressklipper

Etter omleggingen fra gress til kunstgress på Sør Arena har idrettsetaten fått kjøpt en brukt gressklipperbil av Agder Vekst AS for 85.300 kr. Utgiften må føres i driften. Rådmannen foreslår derfor tilleggsbevilgning på 85.000 kr driften, og samtidig foreslås det at tilsvarende sum blir inndradd fra idrettsetatens rehabiliteringskonto i investeringsregnskapet.

Streiken 2012

Rådmannen foreslår at sektorene beholder 85% av besparelsen på streiken (0,53 mill kr). Midlene bør brukes til inndekning av negative fond. Resterende 15% (91.000 kr) forslås blir brukt til inndekning av redusert foreldrebetaling på barnehage og SFO.

Fellesutgifter kontorbudsjett

Rådmannen foreslår at 25.000 kr overføres fra Kultursektoren til Organisasjonssektoren vedrørende fellesutgifter kontormateriell. Budsjettet samles fra 2013.

Fordelte utgifter

Rådmannen foreslår at 17.000 kr overføres fra Kultursektoren til Organisasjonssektoren, Kommunikasjon til å finansiere fellesregning på gule sider. Budsjettet samles fra 2013.

Rådmannen foreslår følgende rammeendring for Kultursektoren:

Tiltak	I 1000 kr
Kjøp av gressklipper	85
Finansiering av inndekning redusert foreldrebetaling SFO og BHG	-91
Fellesutgifter kontorbudsjett	-25
Fordelte utgifter	-17
Sum – sektor 4	-48

Sektorens disposisjonsfond – prognose pr. 31.12.2012

Biblioteket skal bruke om lag 1 mill kr av sitt disposisjonsfond (se 1. tertialrapport 2012) og idrettsetaten skal dekke inn om lag 0,5 mill kr av negativt fond. I tillegg reduserer besparelser vedrørende streiken det negative fondet på Idrettsetaten med om lag 0,5 mill kr.

Prognosen på sektorens disposisjonsfond er pr. 31.12.2012 på om lag 1 mill kr.

4.5 Sektor 5.1 – Teknisk

Sektoren forventer et overskudd på 3,5 mill kr og skyldes i all hovedsak utsatte prosjekter i by- og samfunnsenheten, samt merinntekter i oppmålingsvesenet og servicebutikken. Det er andre områder innenfor sektoren som det er knyttet stor usikkerhet til, og som vil kunne gi et dårligere resultat. Det er spesielt stor usikkerhet til inntektene i plan- og bygningsetaten og kostnader/inntekter knyttet til industrideponier og vintervedlikehold hos ingeniørvesenet.

Omdisponering av midler – Kriminalitetsforebyggende tiltak

Det er i vedtatt budsjett en bevilgning på 300.000 kr til mentorordning i regi av Esterstiftelsen. Stiftelsen har gjennom flere år gjennomført mentorordningen med gode resultater der målsettingen er å få ungdom ut av et voldelig miljø. Esterstiftelsen har redusert sin aktivitet de 2 siste årene, og har følgelig mindre kapasitet.

Rådmannen foreslår derfor å bruke midlene til utfordringer knyttet til unge jenter med annen etnisitet som lever relativt isolert, arbeid med høyreekstremer og mc-kriminelle og forebygging av radikaliserings og voldelig ekstremisme, jfr handlingsplan for justis- og politidepartementet. Aktuelle aktører kan være Kirkens ungdomsprosjekt, andre organisasjoner som jobber med overnevnte utfordringer og også Esterstiftelsen.

Opparbeiding rundt 22. juli minnesmerke

Rådmannen anbefaler at Parkvesenet tilføres 113.000 kr vedrørende opparbeiding av området rundt 22. juli minnesmerke.

Overføring av stilling til Servicesenteret

Rådmannen foreslår at Servicesenteret styrkes med en 40% stilling i 6 mnd. Teknisk sektor sin andel av dette er 25.000 kr som foreslås overført til Organisasjonssektoren.

Overføring av stilling til Kontorstøtte

Rådmannen foreslår at 50% stilling overføres fra Teknisk sektor til Kontorstøtte, Organisasjonssektoren fra 1.07.2012. Dette utgjør 128.000 kr.

Streiken 2012

Rådmannen foreslår at sektorene beholder 85% av besparelsen på streiken (1.114.000 kr). Dette går imidlertid i tilnærmet balanse på bakgrunn av at besparelsen ligger i selvfinansierende tjenester. Resterende 15% (191.000 kr) forslås blir brukt til inndekning av redusert foreldrebetaling på barnehage og SFO.

Fordelte utgifter

Rådmannen foreslår at 49.000 kr overføres fra teknisk sektor til Organisasjonssektoren, Kontorstøtte vedrørende felles kontorbudsjett. Budsjettet samles fra 2013.

Fordelte utgifter

Rådmannen foreslår at 33.000 kr overføres fra teknisk sektor til organisasjon, kommunikasjon til å finansiere fellesregning på gule sider. Budsjettet samles fra 2013.

Rådmannen foreslår følgende rammeendring for Teknisksektor 5.1:

Tiltak	I 1000 kr
Opparbeiding rundt 22.juli minnesmerke	113
Felles Servicesenter	-25
Kontorstøtte – overføring av stilling til organisasjonssektoren	-128
Finansiering av inndekning redusert foreldrebetaling SFO og BHG	-191
Fellesutgifter kontorbudsjett	-49
Fordelte utgifter	-33
Sum - sektor 5.1	-313

Sektorens disposisjonsfond – prognose pr. 31.12.2012

Prognosen på sektorens disposisjonsfond er pr. 31.12.2012 på om lag 8 mill kr.

Sektoren hadde 10,2 mill kr på fond ved inngangen av året. Sektoren regner med å bruke om lag 5-6 mill kr av disposisjonsfondet i år (Kommuneplan, Sikring av Høyevassdrag, ferdigstillelse av området rundt Kilden m.m.). Noen tiltak er planlagt gjennomført/ferdigstilt i 2013 og 2014 (Kvadraturplanen del 2, klimanøytral kommune, ferdigstillelse av gamle saker i oppmålingsvesenet m.m.). Et overskudd på 3,5 mill kr tilsier da at fondet blir om lag 8 mill kr ved årsslutt.

4.6 Sektor 5.2 – Kristiansand Eiendom

Kristiansand eiendom melder om et planlagt underforbruk på 3,1 mill kr som i sin helhet skyldes fremtidig planlagt vedlikehold av utvalgte bygg (opprettholde kvaliteten på nybygg) og inkludert at enheten beholder besparelsen på streiken på 843.000 kr.

Ekstraordinært vedlikehold

Kristiansand Eiendom har utarbeidet en liste over prioriterte vedlikeholdstiltak på bygg utenfor porteføljen av bygg som er underlagt planlagt vedlikehold. Prioriterte tiltak på lista er:

1. Utbedring av fasade mot bakgård på biblioteket (3,6 mill. kr)
2. Utbedring av sprinkleranlegg i diverse bygg etter anmerkninger ved branntilsyn (1,5 mill kr)
3. Nytt ventilasjonsanlegg og opprusting av utearealer og lager ved Lillebølgen (3,5 mill. kroner). I tillegg kommer et akutt behov for sikring av gjerde ved Hellemyr barnehage (0,15 mill. kroner).

Rådmannen har i vedtatt handlingsprogram foreslått av utbyttmidlene fra KNAS brukes til ekstraordinært vedlikehold. Rammen foreslår at Kristiansand Eiendom blir tilført 8,75 mill kr av disse midlene.

Sanitærbrakke bostedsløse, oppstart 2012

I samarbeid med frivillige foreninger har kommunen etablert en sanitærbrakke for bostedsløse på KMV-tomta. Tiltaket er organisert som et samarbeide mellom kommunen og frivillige. De frivillige og brukerne skal blant annet ta seg av renholdet av brakka. Kommunen har ansvar for bygningsmessig drift. Brakka er ikke for varig opphold eller overnatting. Kommunens kostnader til etablering og drift ut 2012 er kalkulert til 291.000 og rammen foreslås økt tilsvarende.

Erstatningsleie P-hus Kilden, fom 2012

Med bakgrunn i inngått avtale om frikjøp av parkeringsplasser knyttet til veiløsning til Kilden påløper det en økt driftskostnad tilsvarende 350.000 kr. Deler av utgiftene kompenseres ved et bidrag fra Kilden IKS tilsvarende 2,95 mill kr som er overført kommunens kapitalfond.

Med bakgrunn i ovennevnte foreslås en økt ramme til Kristiansand Eiendom tilsvarende 350 000 kr. Beløpet foreslås også innarbeidet i handlingsprogram 2013-2016.

Leie utover oppsigelsestiden – Starthallen

Kommunens leiekontrakt i Starthallen skriver seg fra et eldre kommunalt engasjement for å støtte IK Start. Wilds Minne skole, som har vært bruker av hallen, har i dag fått bedre gymlokaler i Roligheden gård. I forbindelse med en tvist med eier av Starthallen om oppsigelse er det fremforhandlet en avtale om betaling av husleie til og med august. Oppvekstsektoren har budsjettert med husleie til og med mai. For perioden juni-august er det oppnådd enighet om betaling av leie tilsvarende 127.000 kr. Dette er leie verken Oppvekst eller KE har budsjettert med. Avtalen omfatter også tilbakebetaling til kommunen av en panteobligasjon på 1,22 mill kr. Rådmannen foreslår at KE tilføres 127.000 kr.

Streiken 2012

Rådmannen foreslår at sektorene beholder 85% av besparelsen på streiken (843.000 kr). Midlene bør brukes til inndekning av negative fond. Resterende 15% (144.000 kr) foreslås blir brukt til inndekning av redusert foreldrebetaling på barnehage og SFO.

Rådmannen foreslår følgende rammeendring for Kristiansand Eiendom:

Tiltak	I 1000 kr
Ekstraordinært vedlikehold i henhold til prioritert liste	8 750
Sanitærbrakke bostedsløse	291
Erstatningsleie P-hus Kilden	350
Leie utover oppsigelsestiden Starthallen	127
Finansiering av inndekning redusert foreldrebetaling SFO og BHG	-144
Sum – sektor 5.2	9 374

Sektorens disposisjonsfond – prognose pr. 31.12.2012

Sektorens disposisjonsfond antas å være 9,3 mill kr pr. 31.12.12.

4.7 Sektor 6 – Organisasjon

Driftsbudsjettet forventes å gå i balanse ved årsslutt. Det er utfordringer for personal og kommunikasjon, men det er innført tiltak for å redusere utgiftene og øke inntektene på enhetene.

Politiske utvalg (formannskapskontoret)

Det er i budsjettet for 2012 avsatt 103.000 kr til tilleggsbevilgninger formannskapskontoret og 125.000 kr til tilleggsbevilgninger kommunalutvalget. Midlene på kommunalutvalgets tilleggskonto er disponert, mens midlene på formannskapets tilleggsbevilgningskonto foreslås brukt til portrett av tidligere ordfører Per Sigurd Sørensen. Portrettet er laget av Per Fronth og koster 105.000 kr.

Beløp i 100 kr	Kommunalutvalgets tilleggsbevilgningskonto	Formannskapets tilleggsbevilgningskonto
Budsjett 2012	125	103
Arendalsuka	-100	
Mercy house	-25	
Portrett tidligere ordfører		-103
Til disposisjon	0	0

Midlene på disse konti er dermed disponert.

Skanning av arkiv

Bevilgningen på 2,5 mill kr i investering i vedtatt budsjett skulle vært budsjettet i driften. Bevilgningen på investering foreslås derfor redusert tilsvarende.

Økte kostnader overformyndieret

Overformyndieret vil sannsynligvis få et underskudd på 600.000 kr i 2012. Dette gjelder økte kostnader til hjelpeverger/konsulenttjenester, som er vanskelig å styre eller forutse størrelse av. Fylkesmannen skal etter planen overta kommunens ansvar for overformyndieret i 2013, men det er behov for styrking av budsjettet for 2012. Rådmannen anbefaler at midlene kompenseres.

Vakthold og husleie Lumber

Rådmannen anbefaler at sektoren kompenseres for merutgifter (121.000 kr) til vakthold og husleie vedrørende leie av lokaler på Lumber til arkivoppevaring.

Korrigerings budsjett lærlinger

Lærlingekontoret har pr. 2. tertial er samlet overskudd på 1,7 mill kr som også omfatter eksterne tilskuddsordninger. Det er foretatt en gjennomgang for å avklare hvorvidt ressursøkningen fra handlingsprogram 2012-15 bør justeres. Gjennomgangen viser at 1 mill kr kan tilbakeføres til bykassen, når gjeldende driftsutgifter og refusjonsordninger/tilskudd er vurdert.

Prosjekt «Opening up»

Rådmannen foreslår at 400.000 kr knyttet til prosjekt «Opening up» flyttes fra Organisasjonssektoren til Økonomisektoren. Utgiftene er ført i sistnevnte sektor.

Innbinding av bystyredokumenter

Rådmannen foreslår at utgiften på 63.000 kr til innbinding av bystyredokumenter kompenseres.

Fellesutgifter kontorbudsjett

Det er behov for å tilføre fellesutgiftspotten i 5 etasje Sandens økte midler til kopimaskiner, printere og rekvisita. Totalt 156.000 kr, men 93.000 kr blir overført fra teknisk sektor, kultursektoren og økonomisektoren. Resterende overføres fra egne enheter i organisasjonssektoren.

Fellesutgifter gule sider

Det overføres totalt 177.000 kr fra de øvrige sektorene for å finansiere fellesregning fra Gule sider. Budsjettet samles fra 2013.

Overføring av stillinger til Kontorstøtte

Det er avklart med sektorene en overflytting av ansatte fra sektorstabene til felles kontorstøtte i løpet av 2012 og 2013. Det foreslås i den forbindelse overføring av 103.000 kr fra helse- og sosialsektoren, 104.000 kr fra oppvekstsektoren og 128.000 kr fra teknisk sektor som gjelder avklarte oppgaveendringer. Beløpene innarbeides i Handlingsprogram 2013-2016 med helårsvirkning.

Overføring av stilling til Servicesenteret

Rådmannen foreslår at Servicesenteret styrkes med en 40% stilling i 6 mnd. Teknisk sektor sin andel av dette er 25.000 kr som foreslås overført til Organisasjonssektoren.

Inndekning av negativt fond

Rådmannen foreslår at det negative fondet til Kommunikasjonsenheten på 1,21 mill kr og Trykkeriet på 765.000 kr salderes mot at enheten får et rammetrekk i HP 2013-2016 hvert år på 0,4 mill kr. Dette for lettere å kunne budsjettere i årene framover.

Smart Cities

Rådmannen foreslår å avsluttet dette EU-prosjektet i investering. I den forbindelse er det noen av utgiftene som skulle vært ført på driften. Driftsbudsjettet bør derfor økes med 217.000 kr og investeringsbudsjettet reduseres (se 2.tertialrapport investeringsdelen).

Kreditnota fra Telenor

Det er i 2012 kommet en kreditnota fra Telenor på 878.000 kr som gjelder for mye betalt fra 2010-2012 pga at Telenor ikke hadde oppdatert prisene sine etter siste reforhandling av mobilavtalen. Rådmannen foreslår at 550.000 kr av disse går til å finansiere kommunens andel i 2012 på Det digitale Agder (nytt felles utviklingsprosjekt for landsdelen – innkjøp av mobildekning, bredbåndskapasitet og telefoni). Resterende 328.000 kr foreslås inndratt til bykassa.

Streiken 2012

Rådmannen foreslår at sektorene beholder 85% av besparelser på streiken (302.000 kr). Midlene bør brukes til inndekning av negative fond. Resterende 15% (52.000 kr) forslås blir brukt til inndekning av redusert foreldrebetaling på barnehage og SFO.

Rådmannen foreslår følgende rammeendringer for Organisasjonssektoren:

Tiltak	I 1000 kr
Skanning av arkiv	2 500
Økte kostnader overformynderiet	600
Vakthold og husleie Lumber	121
Korrigerings budsjett lærlinger	-1 000
Overføring av prosjekt «Opening up» til økonomi	-400
Innbinding av bystyredokumenter	63
Fellesutgifter kontorbudsjett	93
Fellesregning gule sider	177
Overføring av stillinger til Kontorstøtte	335
Overføring av stilling til Servicesenteret fra teknisk	25
Inndekning av negativt fond kommunikasjon	1 210
Inndekning av negativt fond trykkeriet	765
Smart Cities – redusert investering økt drift avslutning av prosjektet	217
Kreditnota fra Telenor – andel inn til bykassa	-328
Finansiering av inndekning av redusert foreldrebetaling SFO og BHG	-52
Sum – sektor 6	4 326

Sektorens disposisjonsfond – prognose pr. 31.12.2012

Sektor 6s disposisjonsfond var pr. 1. tertial på netto 1,7 mill kr.

Noen enheter har positivt fond og noen har negative. It har for eksempel 3,1 mill kr i positivt fond som blant annet skal brukes til oppgradering av officepakken. I henhold til bystyrets vedtak i 2012 har enhetene med negative fond laget innsparingsplaner.

Prognosen for organisasjonssektorens disposisjonsfond pr. 31.12.2012 er på totalt 3,6 mill kr dersom IT disponerer hele sitt fond i 2012.

5. Budsjettreguleringer

I oversikten nedenfor oppsummeres foreslåtte budsjettreguleringer.

Tiltak:	Økte utgifter/ Red.inntekter.	Red.utgifter/ Økte inntekter:
Sektor 1 - Økonomi		
Overføring fra organisasjon, kommunikasjon "Opening up"	400	
Økt festeavgift Kirkelig fellesråd 2011 og 2012	3 640	
Streiketrekk for inndekning av merutgifter SFO og BHG		15
Felleskostnader kontorutgifter		19
Fellesregning gule sider		16
Sum sektor 1:	4 040	50
Sektor 2 og 7- oppvekst		
Streiken refusjon redusert foreldrebetaling barnehage	850	
Streiketrekk finansiering av redusert foreldrebetaling SFO og BH		193
Leieutgifter Lumber	185	
Overføring av lønnsmidler fra oppvekst til organisasjon, kontorstøtte	104	
Dekning av advokatutgifter, Internasjonal skole	136	
Streiken refusjon redusert foreldrebetaling SFO	560	
Streiketrekk finansiering av redusert foreldrebetaling SFO og BH		542
Fordelte utgifter gule sider		40
Sum sektor 2 og 7	1 835	775
Sektor 3 - Helse- og sosial		
Merinntekt ressurskrevende brukere fra 2011		13 000
Avsetning til disposisjonsfond for å dekke inn negative fond	13 000	
Vågsbygd samfunnshus	600	
Streiketrekk finansiering av redusert foreldrebetaling SFO og BH		182
Overføring av stilling til kontorstøtte		103
Fordelte utgifter gule sider		71
Sum - sektor 3:	13 600	13 356
Sektor 4 - Kultur		
Kjøp av gressklipper	85	
Streiketrekk finansiering av redusert foreldrebetaling SFO og BH		91
Felleskostnader kontorutgifter		25
Fordelte utgifter gule sider		17
Sum - sektor 4:	85	133
Sektor 5.1 - Teknisk		
Opparbeiding av 22. juli minnesmerke	113	
Streiketrekk finansiering av redusert foreldrebetaling SFO og BH		191
Felleskostnader kontorutgifter		49
Overføring av stilling til kontorstøtte		128
Styrking av servicesenteret, overføring til organisasjon		25
Fordelte utgifter gule sider		33
Sum - sektor 5.1	113	426
Sektor 5.2 - Kristiansand Eiendom		
Ekstraordinært vedlikehold i hht prioritert liste	8 750	
Sanitærbrakke bostedsløse	291	
Erstatningsleie P-hus Kilden	350	
Leie utover oppsigelsestiden Starthallen	127	

Streiketrek finansiering av redusert foreldrebetaling SFO og BH		144
Sum - sektor 5:	9 518	144
Sektor 6 - Organisasjon		
Skanning av arkiv - nedjustert investering	2 500	
Økte kostnader overformynderiet	600	
Husleie og vakhold Lumber	121	
Korrigerer lærlingebudsjett		1 000
Overføring til økonomi fra kommunikasjon "Opening up"		400
Innbinding av bystyredokumenter	63	
Fellesutgifter kontorbudsjett	93	
Fordelte utgifter gule sider	177	
Overføring av stillinger til kontorstøtte	335	
Styrking av servicesenteret, overføring fra teknisk	25	
Smart Cities - økning av driften reduksjon av investering	217	
Kreditnota fra Telenor - andel inndras til bykassa		328
Streiketrek finansiering av redusert foreldrebetaling SFO og BH		52
Sum - sektor 6	4 131	1 780
Sektor 9 - Frie inntekter, netto finans m.v.		
Kompensasjon lønn- og prisvekst	6 698	
Integreringstilskudd		
Reduserte eiendomsskatteinntekter	6 600	
Takseringskostnader og rentetillegg	1 200	
Tilskudd til renter og avdrag - reduksjon	80	
Redusert rentekostnad		7 000
Redusert renteinntekt KNAS	1 652	
Økt avkastning energiverksfondet		4 000
Avsetning til nytt bufferfond energiverksfondet	4 000	
Prisjustering energiverksfondet	2 000	
Premieavvik reduksjon inkl arb.g.avg	15 595	
Reduksjon fondsavsetning til premieavvik		10 000
Redusert avsetning ekstraordinært vedlikehold		8 750
Bruk av disposisjonsfond		24 733
Sum - sektor 9:	37 825	54 483
SUM:	71 147	71 147

Følgende endringer foretas fra sentralt disposisjonsfond til:

- Helse- og sosialsektoren 13,1 mill kr
- Organisasjonssektoren 1,97 mill kr

6. Oppfølging av satsingsområdene i kommuneplanen - arbeidsgiverpolitikk

6.1 Rekruttere og beholde medarbeidere:

Mål:

- Ha gode strategier for å beholde og rekruttere dyktige arbeidstakere og bidra til at medarbeidere i alle livsfaser kan finne seg til rette i organisasjonen.

Slik gjør vi det (vedtatt Handlingsprogram 2012-2015):

- Legge til rette for økt bruk av heltidsstillinger. Finne årsaker til ønske om deltid.
- Fokus på å beholde og rekruttere til fagområder som vi har vanskeligheter med å rekruttere til.
- Gjennomgå og revitalisere Arbeidsgiverpolitisk plattform.
- Sikre at ansettelsesreglementet ivaretar lover og avtaleverk, og at det ikke virker diskriminerende.
- Delta i internasjonale prosjekter og samarbeid. Dette vil kunne gi et positivt omdømme som en attraktiv arbeidsplass.
- Vurdere mentorordning for ledere.
- Øke kunnskapen i organisasjonen om seniorpolitikken slik at flere tar den i bruk.
- Øke kunnskapen i organisasjonen om kommunens ordninger for ansatte i ulike livsfaser.
- *Økt bruk av heltid:* Det er igangsatt et arbeid med å kartlegge bruk av uønsket deltid. Utvidelse av stillingsstørrelser vil bli prioritert i Handlingsprogramperioden 2013 - 2016.
- *Rekruttering:*

Helse- og sosialsektoren rapporterer at de i noen tilfeller har hatt problemer med å rekruttere nok sykepleiere, spesielt gjelder dette til vikariater og til enkelte faste stillinger innenfor institusjoner. Sektoren har deltatt i et storbyprosjekt som har hatt som mål å rekruttere og beholde menn i omsorgsyrkene. Prosjektet ble avsluttet i løpet av sommeren 2012 og prosjektrapporten er nettopp mottatt. Det planlegges informasjonsmøte i kommunen hvor Nordlandsforskning som har hatt følgeforskning på prosjektet, vil informere om sitt arbeid og resultatene i prosjektet.

Oppvekstsektoren har utfordringer i forhold til å rekruttere førskolelærer til barnehager. Det er igangsatt en mentorordning i samarbeid med UiA (Universitetet i Agder), samt at barnehagene fokuserer på å utarbeide kompetanseplaner for ansatte som gjør det attraktivt å være i kommunen. Barnehagene innkaller alle kvalifisert mannlige søkere til førskolelærer stillinger.

- *Arbeidsgiverpolitisk plattform:*

Arbeidsgiverpolitisk plattform er under revidering og forventes å være ferdig innen utgangen av 2012.

- *Ansettelsesreglementet:*

Det er igangsatt arbeid med å gjennomgå teksten i Ansettelsesreglement. Dette arbeidet vil bli prioritert videre i handlingsprogramperioden 2013 - 2016.

- *Deltakelse i Internasjonale prosjekter m.m:*

Rådmannen har besluttet at kommunen fortsatt skal være medlem av «Union of the Baltic Cities» (UBC). Her foregår det meste av arbeidet i de ulike kommisjonene, og kommunen gikk i 2011 inn i Commission on Gender Equality. Kommisjonen arbeider spesielt med «likestillingsintegrasjon», det vil si å integrere hensyn til, og konsekvenser for begge kjønn i

organisasjonens planer og utredninger. Deltakerbyene fra Sverige har kommet langt på dette området. Kommisjonen møtes et par ganger i året til erfaringsutveksling, planlegging og kompetanseheving/ seminar.

Det er en løpende kontakt mellom kommunen og KS angående internasjonale prosjekter om likestilling der det kan være aktuelt for kommunen å delta. Høsten 2012 er det innledet en diskusjon med KS om det kan være aktuelt for Kristiansand å delta i et EØS-prosjekt om likestilling og work-life balance.

- *Mentorordning for leder:*

Det er ikke i gang satt arbeid på dette. Dette vil bli vurdert prioritert i handlingsprogramperioden 2013-2016.

- *Livsfasepolitikk:*

Det blir igangsatt et nytt Lederopplæringsprogram høsten 2012 som blant annet skal ha tema innen seniorpolitikk og livsfasepolitikk. På den måten gis ledere informasjon om hvilke ordninger og tilbud som kommunen har overfor sine ansatte.

6.2 Likestilling, inkludering og mangfold

Mål:

- Økt likestilling, inkludering og mangfold
- Kvinner og menn har likeverdige arbeids-, lønns- og utviklingsmuligheter.
- Styrke kvinners stilling spesielt, når det gjelder opprykksmuligheter og rekruttering til selvstendige og ledende stillinger.
- Mindre diskriminerende og krenkende holdninger og handlinger på arbeidsplassen.
- Flere innvandrere og personer med funksjonsnedsettelse har stillinger på alle nivå i kommunen.

Slik gjør vi det (vedtatt Handlingsprogram 2012-2015):

- Informasjon om status og forskning innenfor området på ledermøter.
- Ved rekruttering: Vurdere utforming av stillingsannonse. Oppfordre kvinner-til å søke lederstillinger. Oppfordre personer med etnisk minoritetsbakgrunn, menn/kvinner eller personer med redusert funksjonsevne til å søke stillinger på arbeidsplasser der disse er underrepresentert.
- Vurdere talentermodul med særlig vekt på å rekruttere kvinner, personer med redusert funksjonsevne og minoriteter som ledere i nytt lederutviklingsprogram.
- Fremstå som en mangfoldig og attraktiv arbeidsplass ved at vi viderefører traineeprogram hvor det er merket stillinger for personer med innvandrerbakgrunn og med nedsatt funksjonsevne.
- Balanse arbeidsliv - privatliv: Øke kunnskapen i organisasjonen om kommunens ordninger for ansatte i ulike livsfaser.
- Revidere lønnstrategiplanen.

- *Informasjon om status og forskning:*

Rådmannens ledergruppe og Teknisk sektors ledergruppe har fått informasjon fra henholdsvis Agderforskning og representanter for kommunens Ad hoc-gruppe for likestilling, mangfold og integrering, og ledergruppen Organisasjon og Økonomi står for tur i oktober 2012. Kommunens ad hoc-gruppe planlegger en omfattende kompetanseheving på området overfor ledere og medarbeidere i kommunen i neste handlingsprogramperiode 2013-2016.

Kommunen har deltatt i et storbyforskningsprosjekt hvor Trondheim kommune har vært prosjektleder og hvor Nordlandsforskning har hatt ansvaret for å følge prosjektet. Prosjektet

har hatt som mål å finne gode tiltak for å rekruttere og beholde menn til omsorgsykker. Prosjektet ble sluttført i sommer 2012 og erfaringene, som vil kunne ha overføringsverdi til andre fagområder, vil bli presentert for ledere og politikere i Kristiansand i november 2012.

- *Stillingsannonser:*

Kommunen har etablert praksis på å oppfordre kvinner til å søke lederstillinger, og det er gjort forsøk med å utforme annonser slik at de vekker interesse hos kvinnelige søkere til lederstillinger på områder der kvinner er underrepresentert. Det er etablert praksis på å oppfordre personer med etnisk minoritetsbakgrunn, menn/kvinner eller personer med redusert funksjonsevne til å søke stillinger på arbeidsplasser der disse er underrepresentert.

- *Talentspeidermodul:*

Dette vil bli planlagt inn i Lederopplæringsprogrammet.

- *Trainee-program:*

Traineeprogrammet videreføres hvor det er merket av stillinger for personer med innvandrerbakgrunn og med nedsatt funksjonsevne.

- *Balanse arbeidsliv - privatliv:*

Kurs i likestilling og kurs med informasjon om de ulike ordningene kommunen har for ansatte i ulike livsfaser legges inn i den kommunale kursbanken i 2013.

- *Revidere lønnstrategiplanen.*

Lønnstrategiplanen er revidert i 2012, men må justere i 2013 på grunn av ny Hovedtariffavtale.

6.3 Lederutvikling og kompetanseutvikling:

Mål:

- Prioritere lederutvikling gjennom relevante lederutviklingsprogrammer
- Tilrettelegge for å bruke informasjon fra kompetansekartlegging og medarbeiderundersøkelser til strategiske kompetanseplaner.

Slik gjør vi det (vedtatt Handlingsprogram 2012-2015):

- Utvikle rutiner for å registrere nye ansattes kompetanse i personalsystemet.
- Intensivere arbeidet med å utarbeide strategiske kompetanseplaner på enhetene.
- Utrede og sette i gang nytt lederutviklingsprogram.
- Videreutvikle samarbeid med utdanningsinstitusjoner.

- *Rutiner for registrering av kompetanse:*

Det er etablert ny rutine for å registrere kompetanse til ansatte i 2012. Dette gjøres i forbindelse med avvikling av lønnsforhandlingene.

- *Strategiske kompetanseplaner:*

Personalenheten har startet arbeidet med å informere enhetene til å utarbeide strategiske kompetanseplaner. Oversikt over hvor mange som har utarbeidet slike planer vil bli rapportert i årsrapporten.

- *Nytt lederopplæringsprogram:*

Det jobbes med nytt lederopplæringsprogram og første del er ferdig og igangsettes høsten 2012. Lederopplæringsprogrammet består av tre deler:

1. Basiskompetanse for nye ledere (ferdig utviklet høsten 2012).

2. Intern rekruttering av nye ledere (under planlegging).
3. Lederprogram for alle kommunens ledere (under planlegging).

- *Samarbeid med utdanningsinstitusjoner:*

Kommunen har fortsatt et samarbeid med Senter for Likestilling ved Universitetet i Agder og Agderforskning. I tillegg har sektorene et samarbeid med fakulteter som utdanner innen blant annet sykepleie, førskole, lærer og velferd. I tillegg har vi samarbeid med Fylkeskommunen som har ansvaret for videregående utdanning.

Videre utvikling av samarbeidet vil bli vurdert inn i neste handlingsprogramperiode 2013-2016.

6.4 Helsefremmende arbeidsmiljø:

Mål:

- Medarbeidere har en høy grad av frihet, initiativ og medbestemmelse i eget arbeid.
- Arbeidsplassene har et helsefremmende arbeidsmiljø og jobber aktivt for å få ned sykefraværet.

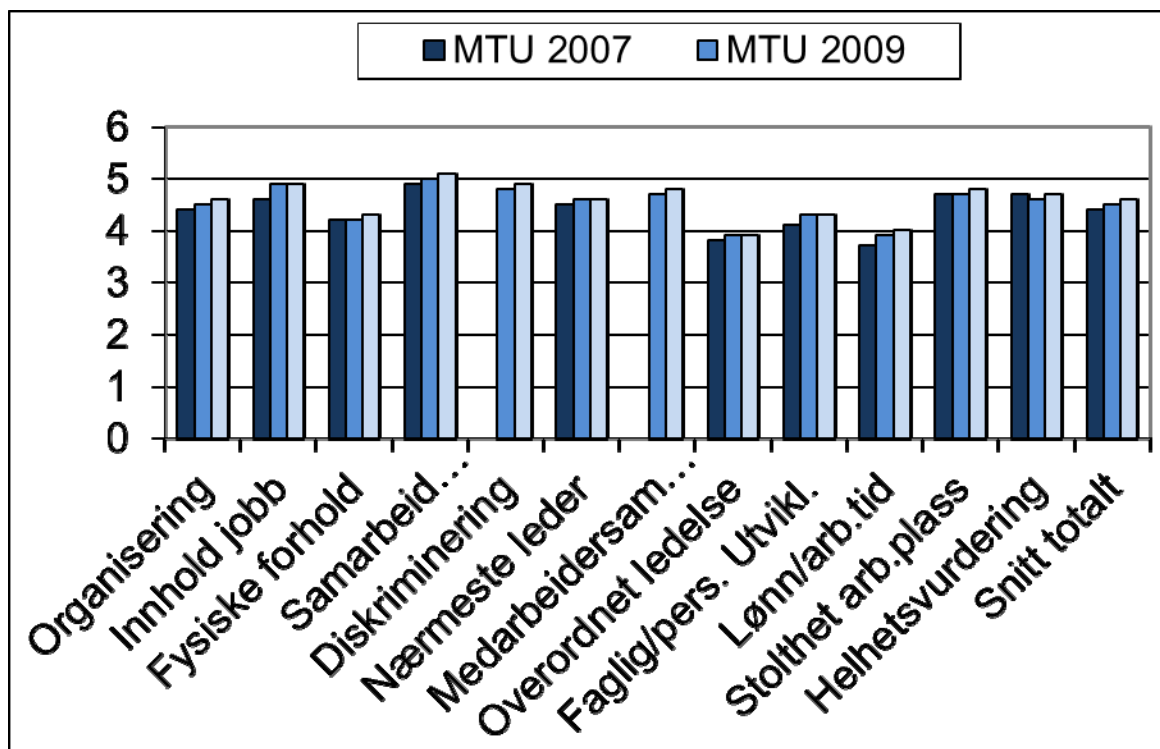
Slik gjør vi det (vedtatt Handlingsprogram 2012-2015):

- Planlegge og gjennomføre MTU 2013 og 2015.
- Følge opp resultatene fra MTU på hver enkelt arbeidsplass.
- Gjennomgå, oppdatere og implementere Arbeidsgiverpolitisk plattform.
- Jobbe med bedriftskultur og verdier på alle nivåer.
- Utarbeide sektorvise tiltaksplaner for å øke jobbnærværet.
- Ansette flere med nedsatt funksjonsevne
- Øke kompetansen hos lederne på oppfølging av sykmeldte og de som står i fare for å bli sykmeldte.
- HMS-håndboka gjøres om til ren elektronisk utgave.

- *MTU (medarbeidertilfredshetsundersøkelse):*

Det er foreløpig ikke igangsatt arbeid med å planlegge MTU i 2013. Dette arbeidet vil starte i løpet av oktober 2012. Det ble gjennomført MTU våren 2007, 2009 og 2011. Total score for kommunen ble i 2011 på 4,6 (skala fra 1-6 der 6 er best) mot 4,5 i 2009.

Etter gjennomført undersøkelse har enhetene ansvar for å følge opp undersøkelsen ved å presentere resultatene for ansatte og ta dem med i planleggingen for å finne nødvendige tiltak for å forbedre forholdene på arbeidsplassen. Erfaring viser at det er svært viktig at de ansatte opplever at undersøkelsen blir fulgt opp. Dette vil bli fokusert på i forbindelse med ny undersøkelse i 2013.



- *Arbeidsgiverpolitisk plattform:*

Arbeidsgiverpolitisk plattform er under revidering og forventes å være ferdig innen utgangen av 2012.

- *Bedriftskultur:*

Det er foreløpig ikke igangsatt arbeid med bedriftskultur og verdier på alle nivåer. Det vil evt. bli vurdert i perioden 2013 – 2016. Det har vært fokusert på å tilby coaching og bistå ledere som melder om behov for bistand. Det er primært BHT (Bedriftshelsetjenesten) og Personalenheten som tilbyr denne tjenesten overfor enhetene.

- *Tiltaksplaner for jobbnærvær m.m.:*

Helse- og sosialsektoren er eneste av sektorene som ikke har utarbeidet egen IA-tiltaksplan. IA-kontakt i Personalenheten har orientert i samtlige sektor AMU-er om IA-arbeid og om å utarbeide sektorvise IA-tiltaksplaner for blant annet å redusere sykefraværet/øke jobbnærværet, beholde seniorer lengre og legge til rette for ansatte med nedsatt funksjonsevne. NAV arbeidslivssenter har bistått i informasjonsarbeidet. Arbeidet vil fortsatt bli prioritert i HP perioden 2013 – 2016.

Personalenheten vil høsten 2012 legge frem sak for politisk behandling i forhold til å innføre motivasjonsordning for å redusere sykefraværet.

- *Sykefravær og kompetanseheving:*

Sykefraværet på kommunenivå viser en økning fra 2011 til 2012 på 0,3%. Per 1 halvår 2012 er sykefraværet 9,2% mot 8,9% i 2011. Økonomi, Barnehage, Helse- og sosial, Kristiansand eiendom og Organisasjonssektoren har alle en positiv utvikling i forhold til 2011. De som har en negativ utvikling er Skole, Kultursektoren og Teknisk sektor.

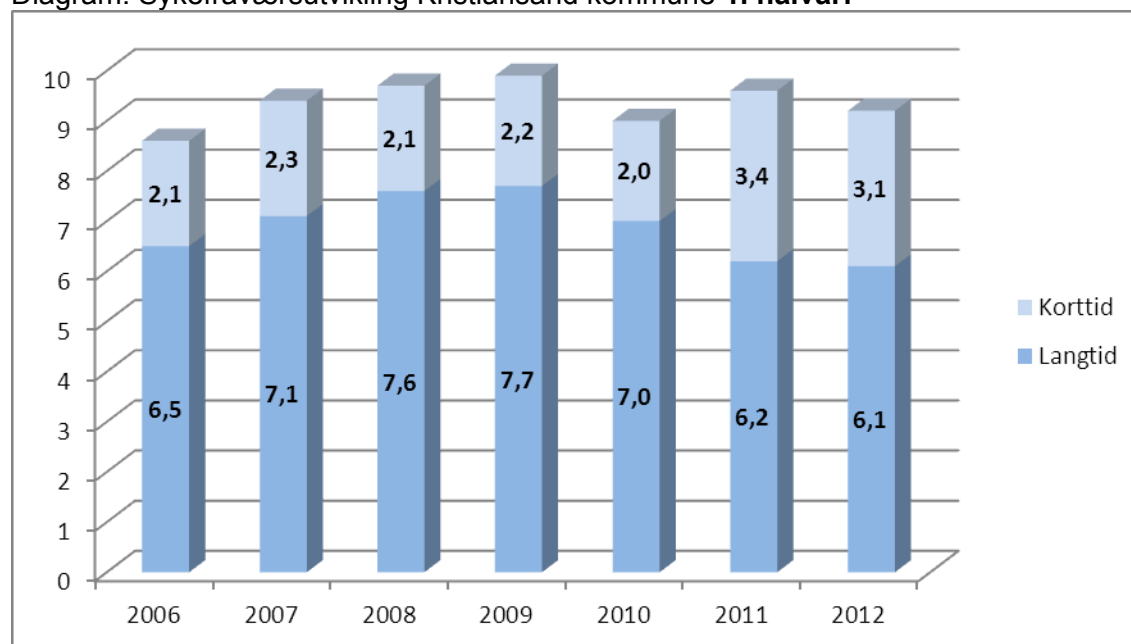
Det er fremdeles Oppvekstsektoren og Helse- og sosialsektoren som har det høyeste fraværet blant sektorene med henholdsvis 8,4% og 9,2%. Oppvekstsektoren melder at de setter i gang konkrete tiltak i løpet av høsten 2012 både for å forebygge og redusere fraværet. Helse- og sosialsektoren har hatt et sykefraværsprosjekt som ble avsluttet juni 2011 som en antar har hatt en positiv effekt på sykefraværet fra 2010 til 2011. I 2012 har sektoren vært inne i en omorganiseringsprosess og hvor en derfor ikke har prioritert nye tiltak innenfor sykefraværsoppfølging i inneværende år. Høsten 2012 starter opp nytt

Lederopplæringsprogram for hele kommunen som blant annet vil ha i seg temaer innenfor sykefraværsforebygging og oppfølging av sykmeldte.

Tabell: Sykefraværsutvikling Kristiansand kommune, 1. halvår:

Sektor	2007	2008	2009	2010	2011	2012
Økonomisektor					7,2	5,2
Oppvekstsektoren					8,2	8,4
- Barnehage	10,5	11,5	10,0	10,0	11,4	11,3
- Skoleetaten	7,8	7,5	7,5	6,3	7,1	7,3
Helse- og sosialsektor	10,3	11,1	11,8	10,3	10,1	9,2
Kultursektor	7,6	9,7	7,9	6,2	6,7	8,2
Teknisk sektor	4,9	5,2	5,7	5,7	5,0	5,9
Kristiansand Eiendom	12,8	12,3	9,9	9,5	11,1	10,6
Organisasjonssektor					6,7	5,1
Kommunen	8,9	9,5	9,5	8,4	8,9	9,2

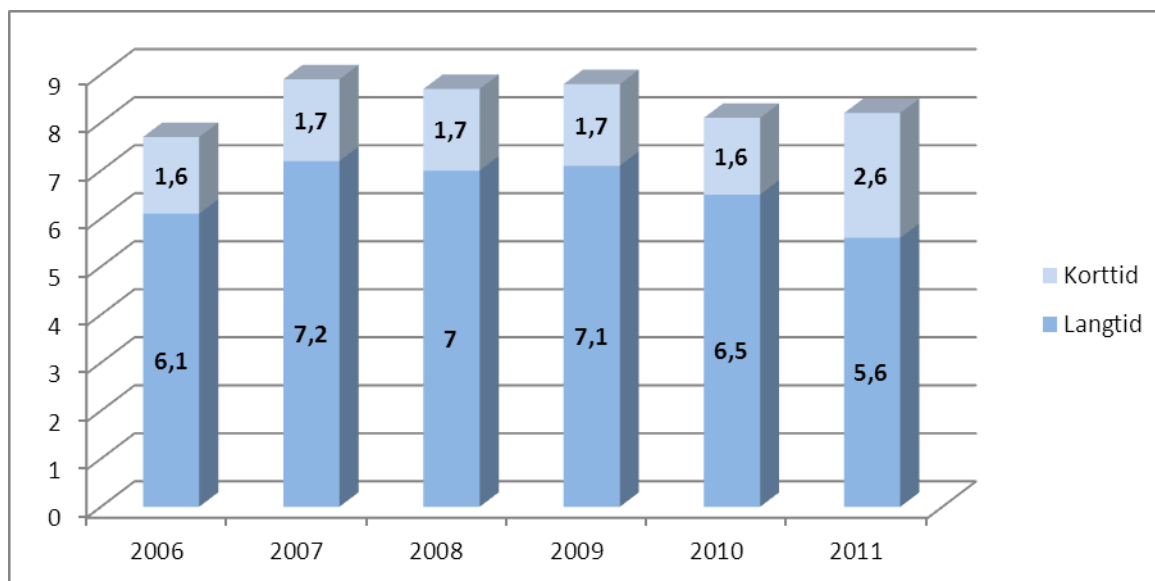
Diagram: Sykefraværsutvikling Kristiansand kommune 1. halvår:



Tabell: Sykefraværsutvikling Kristiansand kommune, totalt per år:

Totalt fravær	2005	2006	2007	2008	2009	2010	2011
Økonomisektor							6,6
Oppvekstsektor							7,4
- Barnehage	9,7	9,5	10,2	10,0	10,4	9,5	10,2
- Skoleetaten	6,4	6,5	7,0	6,8	6,7	6,1	7,7
Helse- og sosialsektor	9,2	9,0	10,5	10,5	10,9	9,9	9,6
Kultursektor	5,0	5,6	8,5	8,9	6,1	6,3	6,1
Teknisk sektor	5,2	4,6	5,1	4,6	6,0	5,2	5,1
Kristiansand Eiendom	9,4	9,3	11,6	10,9	10,1	9,2	10,4
Organisasjonssektor							6,6
Kommunen	7,8	7,7	8,9	8,7	8,8	8,1	8,3

Diagram 2, Sykefraværsutvikling Kristiansand kommune totalt per år.



6.5 Periodemål på arbeidsgiverpolitikk:

En kommune i utvikling				
Nr	Periodemål for hele perioden – beskrivelse av indikator	Status 2010	Mål 2012	Status 2. tert.
1	Arbeidsmiljø Redusere sykefravær og øke trivsel. <u>Indikator:</u> Sykefravær i % av årsverk Snitt totalt – Medarbeidertilfredshetsundersøkelse (MTU)	8,1	7,8	9,2
		4,5	5,0	4,6

*MTU (medarbeidertilfredshetsundersøkelse) gjennomføres annet hvert år; 2011, 2013 osv. Skala er fra 1-6 hvor 6 er best. Status for 2010 er tall for 2009 og status 2. tertial er tall for 2011.

Punkt 111/12: Revidering av møtegodtgjøringsreglement

Bilag

Saksprotokoll

Saksprotokoll

Redigert forslag møtegodtgj pr 01 01 13



Dato: 09.10.2012
Saksnr.: 201206447-4
Arkivkode E: 033
Saksbehandler: Maren Svenning

Saksgang
Formannskapet
Bystyret

Møtedato
17.10.2012
24.10.2012

Revidering av møtegodtgjøringsreglement

Valg- og honorarkomiteen vedtok i sitt møte 15.06.2012 sak 26/12 Godgjøring til politikere:

Valg- og honorarkomiteens innstilling:

1. Lønnsnivå A settes til snittet av de 10 største byene, unntatt Oslo, (jfr. tidligere ordning), med virkning fra 1/1-2013.
2. Endring i § 2 – leder øvrige hovedutvalg – tillegg: ”..og havnestyret.”

Som følge av dette må Reglement for møtegodtgjøring fremmes for godkjenning av bystyret.

Forslag til vedtak:

1. Bystyret godkjenner endringer i Reglement for møtegodtgjøring i henhold til Valg- og honorarkomiteens vedtak av 15.06.2012.

Tor Sommerseth
Rådmann

Terje Fjellvang
Økonomi- og organisasjonsdirektør

Trykte vedlegg:

Revidert reglement for møtegodtgjøring
Valg- og honorarkomiteens saksprotokoll av 15.06.12
Saksfremlegg av 07.06.12
Møtegodtgjøringsreglement vedtatt av bystyret 28.09.11