

# **REFERAT |KRS| Helse- og sosialstyret (2007-2011) d. 11-11-2008**

**Mødedato** Tirsdag d. 11. november 2008 kl. 14:00

**Mødested**

## Indholdsfortegnelse

Helse- og sosialstyrets protokoll fra møtene 23. september og 14. oktober til godkjenning.....	3
Rapport "Rusvaner blant ungdom - skoleåret 2007 - 2008 - orientering.....	11
Helse- og sosialsektorens handlingsprogram for 2009 - 2012.....	14
Økonomisk situasjon i institusjonstjenesten - analyse og tiltak.....	16
Etablering av internasjonalt senter - prinsippvedtak.....	24
Høringsuttalelse - "Strategiplan for Sørlandet sykehus HF for perioden 2009-2013".....	34
Interaktive løsninger i forbindelse med overføringer av kulturelle aktiviteter/tiltak til storskjermer p	44
Revisjon av Kommuneplan for Kristiansand 2010-2020. Planprogram.....	47
Oversikt over brukergrupper innen omsorgstjenesten.....	72

**Punkt 38/08: Helse- og sosialstyrets protokoll fra møtene 23. september og 14. oktober til godkjenning**



Dato: 30. oktober 2008  
Saksnr.: 200800066-36  
Arkivkode E: 033  
Saksbehandler: Carol Reinertsen

**Saksgang**  
Helse- og sosialstyret

**Møtedato**  
11.11.2008

Helse- og sosialstyrets protokoll fra møtene 23. september og 14. oktober til godkjenning

Forslag til vedtak:

1. Helse- og sosialstyrets protokoller fra møtene 23. september og 14. oktober godkjennes.

Geir Sandvik  
Leder  
(sign.)

Carol Reinertsen  
Politisk sekretær

Trykte vedlegg: helse- og sosialstyrets protokoll fra møtet 23.09  
helse- og sosialstyrets protokoll fra møtet 14. oktober  
Utrykte vedlegg: ingen

## HELSE- OG SOSIALSEKTOREN

Helse- og sosialdirektøren



## PROTOKOLL - HELSE- OG SOSIALSTYRET

Dato: 23. september 2008  
Sted: Rådhuset  
Behandlede saker: 33/08 – 35/08  
Møtets varighet: Kl. 14.00 – kl. 19.05  
Møteleder: Salve Reinhardt

### Til stede:

Salve Reinhardt, (H)  
Randi Torjussen (AP)  
Kjell A. Grøttum (AP)  
Bjørng Stray (KRF)  
Hilde M. Sæbø Fjeldstad (KRF)  
Halvor Hulaas (FRP)  
Wencke Refsnes (PP)  
Sissel Mosby Nilsen (SV)

### Forfall:

Eirik Dåstøl Langeland, (AP)  
Charlotte Antonsen (AP)

Geir Sandvik, (KRF)

Inger Skeie Hansen (H)

Bisitter: Cecilie Frivold (H)

Permitert: Kjell A. Grøttum kl. 18.15

### Til stede fra administrasjonen:

Lars Dahlen, helse- og sosialdirektør  
Arild Rekve, rådgiver  
Elisabeth Engemyr, rådgiver  
Aldona Jurczak, økonomisk rådgiver  
Kristin Skjelbred, økonomisk rådgiver  
Svein Ove Ueland, barnevernsjef  
Hilde Engenes, rådgiver  
Carol Reinertsen, politisk sekretær

### Utdelt i møtet:

- \* oversikt over helse- og sosialstyrets temamøter høsten 2008
- \* programforslag helse- og sosialstyrets studietur til Igalo Instituttet
- \* notat vedr. boligsituasjonen til vanskeligstilte på boligmarkedet, september 2008

**Temamøte kl. 14.00 – 15.30:**

- Rehabiliteringsreiser til Igalo – orientering  
v/rådgiver Elisabeth Engemyr
- Status om byggingen på Meiereitomta og arbeidet med planleggingen av NAV  
Kristiansand v/rådgiver Elisabeth Engemyr

**33/08 HELSE- OG SOSIALSTYRETS PROTOKOLL FRA MØTET 26. AUGUST 2008  
TIL GODKJENNING  
(ark. nr. E: 033, 200800066)**

**VEDTAK:**

Helse- og sosialstyrets protokoll fra møtet 26. august godkjennes.

(Enst.)

8 av 9 repr. tilstede.

**34/08 2. TERTIALRAPPORT 2008 FOR HELSE- OG SOSIALSEKTOREN  
(ark. nr. E: 065, 200807408)**

**VEDTAK:**

1. Helse- og sosialstyret tar den framlagte saken til etterretning.
2. Helse og sosialstyret slutter seg til omdisponeringer beskrevet i saken.
3. Helse- og sosialstyret vedtar de omtalte budsjettreguleringer.

(6-2)

4. Helse- og sosialstyret ønsker at barnevernsjefen kommer til neste møte for å redegjøre for praksis når det avgjøres hvilke saker som skal undersøkes.

(Enst.)

8 av 9 repr. tilstede.

**Forslag:**

Halvor Hulaas FRP fremmet følgende forslag (nr. 1):

"Helse- og sosialstyret ønsker at barnevernsjefen kommer til neste møte for å redegjøre for praksis når det avgjøres hvilke saker som skal undersøkes."

Halvor Hulaas FRP fremmet følgende forslag (nr. 2):

"Helse- og sosialstyret tar saken til orientering."

**Votering:**

Halvor Hulaas FRP forslag nr. 1: enstemmig vedtatt.

Ved alternativ votering mellom administrasjonens innstilling og Halvor Hulaas FRPs forslag nr. 2, ble administrasjonens innstilling vedtatt med 6 mot 2 (FRP, PP) stemmer.

**35/08      AKTIVITET VED INSTITUTT IGALO I MONTENEGRO SAMT RAPPORTERING  
PÅ TILGJENGELIGHETSPROSJEKTET.  
(ark. nr. E: G08 &10, 200809755)**

**Vedtak:**

Helse- og sosialstyret tar saken til orientering.

(Enst.)

8 av 9 repr. tilstede.

**ÅPEN RUNDE/ORIENTERINGER**

Lars Dahlen:

Orienterte:

\* Boligsituasjonen i Kristiansand for de vanskeligstilte jmf. det utdelte notatet.  
Innarbeides i HP.

Salve Reinhardt stilte spørsmål om adm. kunne sendes pr. mail til bystyregruppene.

\* Helse- og sosialstyrets temamøter høsten 2008

\* Forslag til program for helse- og sosialstyrets studietur til Igalo.

Kristiansand, 23. september 2008

Salve Reinhardt  
nestleder  
(sign.)

Carol Reinertsen  
politisk sekretær

## HELSE- OG SOSIALSEKTOREN

Helse- og sosialdirektøren



### PROTOKOLL - HELSE- OG SOSIALSTYRET

Dato: 14. oktober 2008  
Sted: Rådhuset  
Behandlede saker: 36/08 – 37/08  
Møtets varighet: Kl. 14.00 – Kl. 19.40  
Møteleder: Geir Sandvik

#### Til stede:

Geir Sandvik (KRF)  
Bjørg Stray, (KRF)  
Kjell Grøttum (AP)  
Randi Torjussen, (AP)  
Salve Reinhardt, (H)  
Halvor Hulaas, (FRP)  
Wencke Refsnes, (PP)  
Sissel Mosby Nilsen, (SV)

#### Forfall:

Charlotte Antonsen, (AP)  
Eirik Dåstøl Langeland, (AP)

Inger Skeie Hansen (H)

Bisitter: Cecilie Frivold (H)

Permittert: Halvor Hulaas	kl. 17.40
Kjell Grøttum	kl. 17.50
Sissel M. Nilsen	kl. 19.00

#### Til stede fra administrasjonen:

Lars Dahlen, helse- og sosialdirektør  
Arild Rekve, rådgiver  
Elisabeth Engemyr, rådgiver  
Aldona Jurzcak, økonomirådgiver  
Hilde Engenes, rådgiver  
Ingrunn Moen, enhetsleder  
Svein Ove Ueland, barnevernsjef  
Monica Brunner, barneverntjenesten  
Kurt Kristiansen, barneverntjenesten  
Åse Larsen, barneverntjenesten  
Helmer Espeland, rådgiver teknisk sektor  
Carol Reinertsen, politisk sekretær

#### Utdelt i møtet:

- \* Referat fra møter i Igalo.
- \* Invitasjon til NAV konferanse 5. – 6. november 2008
- \* Invitasjon til lysmesse i Domkirken kl. 19.00 i forbindelse med Aksjonsuka mot rus.

**36/08 HELSE- OG SOSIALSTYRETS PROTOKOLL FRA MØTET 23. SEPTEMBER  
TIL GODKJENNING  
(ark. nr. E: 033, 200800066)**

**VEDTAK:**

Godkjenning av protokollen fra møtet 23. september utsettes til helse- og sosialstyrets møte 11. november.

(Enst.)

8 av 9 repr. tilstede.

**37/08 NYE NORMALER FOR UTOMHUSANLEGG I KRISTIANSAND KOMMUNE  
(ark. nr. E: D30, 200806682)**

**HELSE- OG SOSIALSTYRETS INNSTILLING:**

Helse- og sosialstyret vil anbefale at:

1. Normaler for utomhusanlegg legges til grunn for krav til funksjon, fysisk utforming og drift av kommunens utomhusanlegg, samt andre anlegg der det stilles krav om utomhusanlegg.
2. Normalene forankres i bestemmelser til kommuneplanens arealdel ved kommende planrevisjon, og revideres videre ved kommuneplanrevisjonene.
3. Administrasjonen kan gjøre mindre korreksjoner i normalene, underveis i planperioden.

(6-2)

8 av 9 repr. tilstede.

**Forslag:**

Halvor Hulaas FRP fremmet følgende forslag:

”Saken tas til orientering.”

Geir Sandvik KRF fremmet følgende forslag:

”Helse- og sosialstyret vil anbefale at:

1. Normaler for utomhusanlegg legges til grunn for krav til funksjon, fysisk utforming og drift av kommunens utomhusanlegg, samt andre anlegg der det stilles krav om utomhusanlegg.
2. Normalene forankres i bestemmelser til kommuneplanens arealdel ved kommende planrevisjon, og revideres videre ved kommuneplanrevisjonene.
3. Administrasjonen kan gjøre mindre korreksjoner i normalene, underveis i planperioden.”

**Voteringer:**

Halvor Hulaas FRPs forslag: falt med 7 mot 1 (FRP) stemmer.

Geir Sandvik KRFs forslag: vedtatt med 6 mot 2 stemmer (FRP, SV)

Administrasjonens innstilling: falt med 7 mot 1 (SV) stemmer.

**ÅPEN RUNDE/ORIENTERINGER**

Møtet enstemmig lukket kl. 17.25

Geir Sandvik  
Leder  
(sign.)

Carol Reinertsen  
politisk sekretær

# **Punkt 39/08: Rapport "Rusvaner blant ungdom - skoleåret 2007 - 2008 - orientering**

## **Bilag**

ruvaner-ungdom



Dato: 26.10.08  
Saksnr.: 200814072-1  
Arkivkode E: 065  
Saksbehandler: Laila Hamar

**Saksgang**  
Helse- og sosialstyret

**Møtedato**  
11.11.2008

## **Rapport "Rusvaner blant ungdom - skoleåret 2007 - 2008 - orientering**

### **Sammendrag:**

Rapporten "Rusvaner blant ungdom, skoleåret 2007-2008" er produsert av Kristiansand kommune ved RISK-rustjenesten og ble ferdigstilt 6. oktober 2008. Undersøkelsen er gjennomført i alle tiendeklassene i Kristiansand. Rapporten er en ny i en rekke tilsvarende som er blitt gjennomført i mer enn 15 år i Kristiansand. Målet er å tegne et bilde av et helt alderskull over tid. "Rusvaner Blant Ungdom" gjør dette ved å rette søkelyset på foreldrerolle, fritidsinteresser, boområder, framtidstro, kriminalitet og sammenheng mellom bruk av ulike rusmidler i Kristiansand.

### Forslag til vedtak:

1. Helse- og sosialstyret tar rapporten "Rusvaner blant ungdom – skoleåret 2007-2008" til orientering

Lars Dahlen  
helse- og sosialdirektør

Laila Hamar  
rådgiver

Trykte vedlegg: Rapporten "Rusvaner blant ungdom – skoleåret 2007-2008"

Utrykte vedlegg: ingen

**Bakgrunn for saken :**

Rapporten "Rusvaner blant ungdom, skoleåret 2007-2008" er produsert av Kristiansand kommune ved RISK-rustjenesten og ble ferdigstilt 6. oktober 2008. Undersøkelsen er gjennomført i alle tiendeklassene i Kristiansand. Rapporten er en ny i en rekke tilsvarende som er blitt gjennomført i mer enn 15 år i Kristiansand. Målet er å tegne et bilde av et helt alderskull over tid. "Rusvaner Blant Ungdom" gjør dette ved å rette søkelyset på foreldrerolle, fritidsinteresser, boområder, framtidstro, kriminalitet og sammenheng mellom bruk av ulike rusmidler i Kristiansand.

Gjennom dette arbeidet ønsker man å peke på faktorer som virker rusdrivende- og rusforebyggende enten det gjelder kommunen som helhet, i nabolaget, vennekretsen eller i familien.

Rapporten skaper et felles utgangspunkt for refleksjon og tiltak knyttet til det å gjøre Kristiansand til en stadig bedre by å vokse opp i.

Noen hovedfunn (se vedlagte rapport for mer informasjon):

- Noe nedgang i bruk av alkohol for kullet samlet sett, men sju prosent drikker en gang i uka eller oftere
- Mindre røyking, men jentene øker kraftig når det gjelder snus
- Over halvparten av dagligrøykerne har egenerfaring med cannabisbruk
- Færre jenter, men flere gutter bruker cannabis
- Minst rus der eleven bor sammen med begge foreldrene
- Elever som deltar i organiserte fritidstilbud ruser seg minst
- Det har vært en økning i andelen elever som har begått ulovlige handlinger
- Elever som oppholder seg i Kvadraturen om kvelden uten at de skal delta i organiserte tilbud eller benytte andre fritidstilbud ruser seg langt mer enn andre. De er oftere blandet inn i kriminell aktivitet og vold mot andre.
- Like mye som man fokuserer på de ulike rusmidlene, må man fokusere på de miljøene elevene møter disse i.

# **Punkt 40/08: Helse- og sosialsektorens handlingsprogram for 2009 - 2012**

## **Bilag**

Tilskudd til organisasjoner 2009 okt

Betalingssatser 2009 10 08

Helse- og sosialsektorens handlingsplan 2009 - 2012



Dato: 30.10.08  
Saksnr.: 200814139-1  
Arkivkode E: 145  
Saksbehandler: Elisabeth Engemyr

## ADMINISTRATIV SAK

### Saksgang

Helse- og sosialstyret

### Møtedato

11.11.2008

## Helse- og sosialsektorens handlingsprogram for 2009 - 2012

### Sammendrag:

Helse- og sosialdirektøren fremmer med dette helse- og sosialsektorens handlingsprogram for perioden 2009 – 2012 til politisk behandling i helse- og sosialstyret.

Sektorens handlingsprogram inngår som en del av rådmannens samlede handlingsprogram for Kristiansand kommune. Det vises også til rådmannens dokumenter del 1,2 og 3 i denne sammenheng.

### Forslag til vedtak:

1. Helse- og sosialstyret tar helse- og sosialsektorens forslag til handlingsprogram til orientering.

Lars Dahlen  
Helse- og sosialdirektør

Elisabeth Engemyr  
Rådgiver

Trykte vedlegg: Vedlegg 1: Helse- og sosialsektorens handlingsprogram 2009 – 2012  
Vedlegg 2: Revidert forslag til betalingssatser sektor 3  
Vedlegg 3: Tilskudd til organisasjonen

## **Punkt 41/08: Økonomisk situasjon i institusjonstjenesten - analyse og tiltak**



Dato: 30.10.08  
Saksnr.: 200814138-1  
Arkivkode E: 065  
Saksbehandler: Arild Rekve/Kristin Skjelbred

## ADMINISTRATIV SAK

### Saksgang

Helse- og sosialstyret

### Møtedato

11.11.2008

## Økonomisk situasjon i institusjonstjensten – analyse og tiltak

### Sammendrag:

I 2. tertialrapport rapporterte helse- og sosialdirektøren at det økonomiske avviket hittil i år for institusjonene er på i underkant av -10 mill. kr. For sonene er avviket litt over -3 mill kr. Enhetsledernes prognoser for årsresultatet summerer seg til omkring -10 mill kr. samlet for begge tjenestene. Pr. 1.10. forverret resultatet seg for institusjonstjensten. Ved rapporteringen medio oktober er resultatet forverret til ca. -14 mkr. Uten ytterligere tiltak vil prognosen for årsresultatet for omsorgstjensten bli ytterligere forverret enn rapportert.

Analysen peker entydig på at for de fleste enhetene er det utgiftene til lønn til vikarer, overtid og ekstrahjelp som har gått opp til tross for at fastlønnsbudsjettene er styrket betydelig i perioden. Forventningen om at heltid skulle medføre reduksjon i vikarbruk har ikke slått til – tvert i mot. Tiltak som er orientert om lokalt og sentralt er nødvendige for at k

Kravet er at alle enheter innen utgangen av 2008/ved inngangen til 2009 har et utgiftsnivå som samsvarer med finansieringen. I saken er det orientert om tiltak lokalt og sentralt for å nå dette målet.

### Forslag til vedtak:

1. Helse- og sosialstyret tar saken til orientering

Lars Dahlen  
Helse- og sosialdirektør

Kristin Skjelbred/Arild Rekve

Trykte vedlegg: ingen

Utrykte vedlegg: ingen

## Bakgrunn for saken :

I 2. tertialrapportr rapporterte helse- og sosialdirektøren følgende:

”Avvik hittil i år for institusjonene er på i underkant av -10 mill kr. For sonene er avviket litt over -3 mill kr. Enhetsledernes prognoser for årsresultatet summerer seg til omkring -10 mill kroner samlet for begge tjenestene. En av utfordringene ved disse enhetene er tilpasninger i heltidsprosjektet. En økonomisk forutsetning i heltidsprosjektet var at hele stillinger skulle finansieres av både vikarmidler og friske midler. Enhetene måtte omprioritere en del av midlene knyttet til kortidsvikarer, overtid og ekstrahjelp for å finansiere faste, hele stillinger. Dette har vist seg svært vanskelig å gjennomføre så langt. Om lag halve effektivitets-underskuddet ser ut til å være knyttet til nettopp dette.”

Pr. 1.10 forverret resultatet seg for institusjonstjenesten. Ved rapporteringen medio oktober er resultatet forverret til ca. -14 mkr. Uten tiltak vil prognosen for årsresultatet for institusjonstjenesten bli ytterligere forverret enn meldt i 2.tertialrapport.

Som nevnt i tertialrapporten er det et krav til alle enhetene at ved utgangen av 2008 må de ha et driftsnivå i balanse. Dette er krevende for mange enheter. I denne saken vil helse- og sosialdirektøren orientere om den analyse som er gjort av inntekts- og utgiftsnivå fra 2004 for institusjonstjenesten. Dette er gjort for at enhetene skal kunne ha eksakt kunnskap om hva det er som er gått galt i økonomistyringen og hvorfor. Dette for å gi et grunnlag for å gjøre de riktige tiltakene. Helse- og sosialdirektøren har satt av mye ressurser til å følge opp enhetene i omsorg på dette området.

## 1. Innledning

Hensikten med kostnads- og inntektsanalysen er å lokalisere kilden til resultatavvik innenfor institusjonstjenesten.

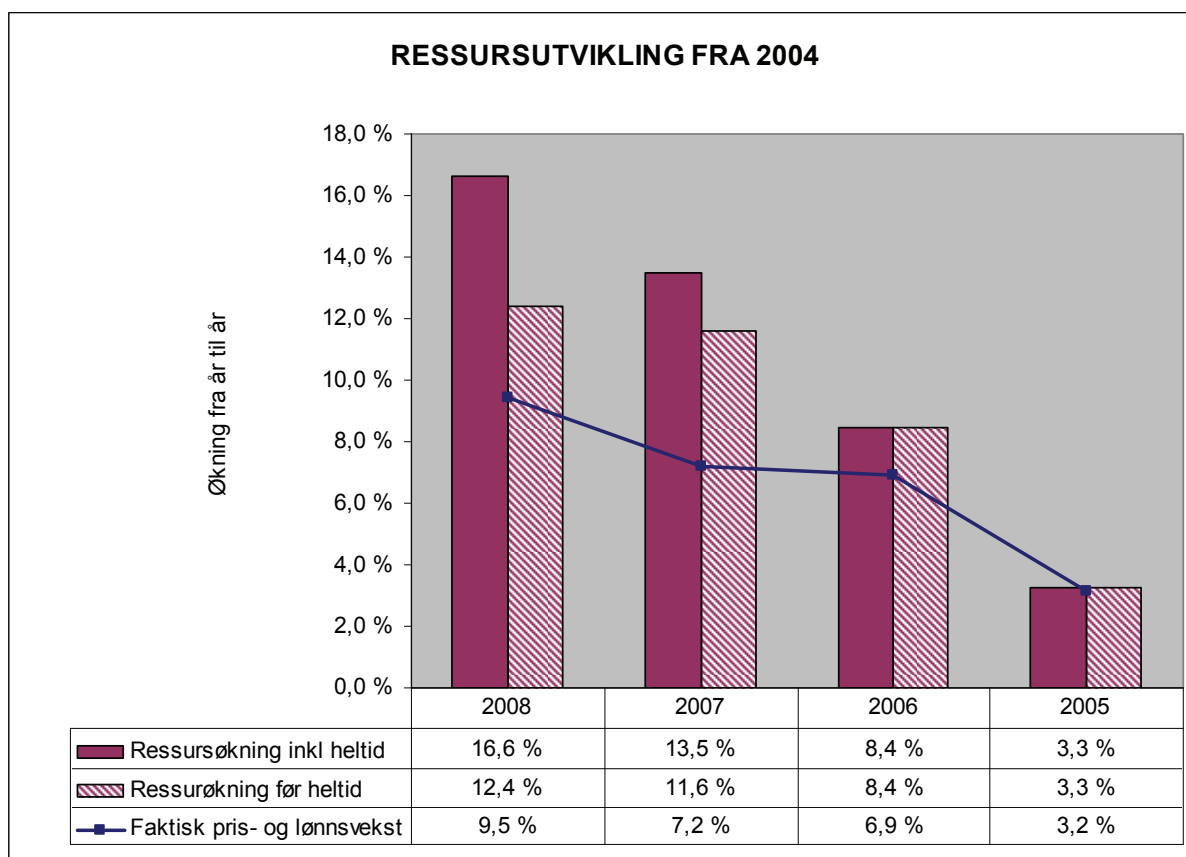
Intervall for analysen er perioden fra 2004 til 2007 hvor vi innhentet alle kostnads- og inntektstall for alle enhetene. I tillegg har vi også sammenlignet perioden (januar - september) 2007 mot (januar - september) 2008. Dette grunnet ønske om å se oppdaterte tall for å kunne konkludere med en høyere margin.

Analysen omfatter alle institusjonene ved alle omsorgsenhetene. Vi regner 2004 som basis år, men også på dette tidspunktet hadde tjenesten et merforbruk. Avviket var på om lag -7 mill kr for tjenesten. Dette var i hovedsak knyttet til tre av enhetene, og de øvrige drev i balanse.

Her presenteres funnene i analysen.

## 2. Inntektssiden

Alle institusjonene har det som kalles innsatsstyrt finansiering (ISF). Det innebærer at enhetene er finansiert med de samme satsene og blir tilført midler etter hvor mange årsverk, langtidsplasser, korttidsplasser, forsterkede plasser, nattevakter og dagsenterplasser de har. Ut over dette har enhetene budsjettmidler knyttet til heltidsprosjektet og mindre inntekter i regnskapet for å kompensere merutgifter ved spesielle tilfeller. Dette utgjør de samlede ressursene enheten har til drift. Diagrammet nedenfor viser veksten i ressurser fra 2004 og faktisk pris- og lønnsvekst i perioden.



Grafen viser at tjenesten har fått tilført mer ressurser enn pris- og lønnsvekst fra 2004 og til i dag. Den stripede søylen viser ressursveksten før heltidsmidlene, og også denne har vokst mer enn lønns- og prisveksten. Enhetene har med andre ord mer ressurser til å betjene det samme antallet plasser i år enn tidligere år. Effektivitetsavviket i 2008 kan derfor ikke forklares med mindre ressurser til tjenesten.

### 3. Kostnadssiden

Siden inntektssiden ikke kan forklare effektivitetsavviket, må forklaringen ligge på kostnadssiden. Dette reiser spørsmål om hvilke kostandstyper dette gjelder. Vi har valgt å se på :

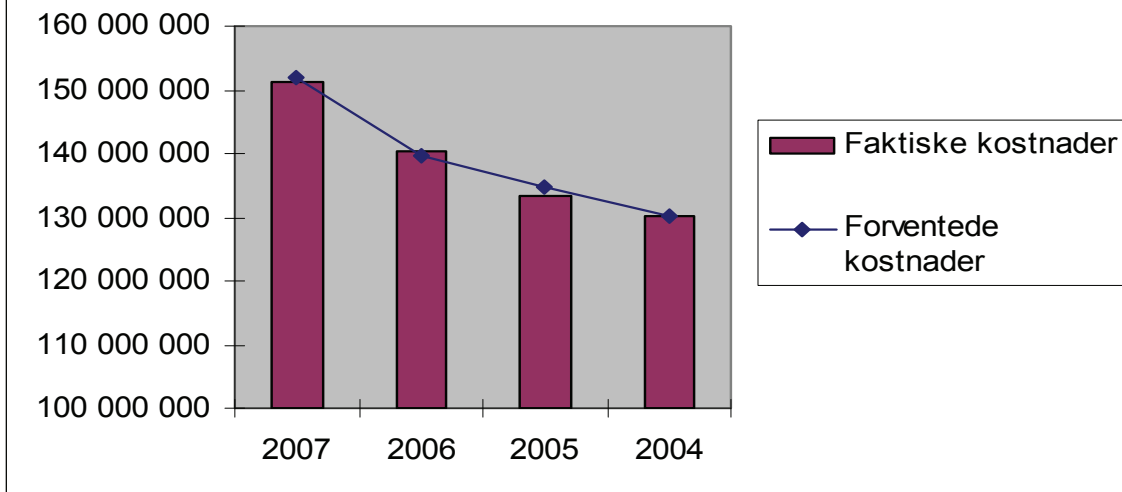
- A) Fast lønn og engasjemanter
- B) Kortidsvikarer, avspaseringvikarer, ekstrahjelp og overtid
- C) Langtidsvikarer

I tillegg har vi også sett på andre utgifter som ikke tilhører lønnskostnader. Av totale kostander i tjenesten utgjør 85% lønnsutgifter.

#### 3.1 Utvikling i fast lønn

Fortsatt er 2004 basisår. Grafen nedenfor viser forholdet mellom faktiske og forventede fastlønnkostnader. I forventede kostnader er det lagt inn lønnsvekst, endring i antall institusjonsplasser og heltidsprosjektet.

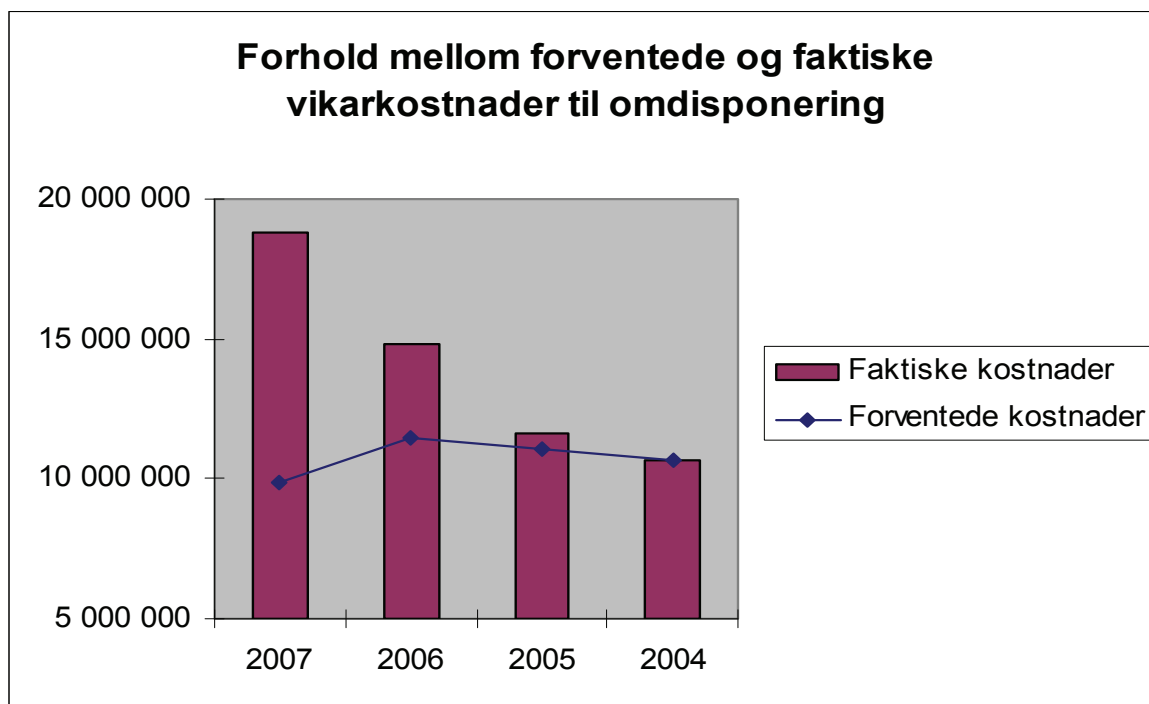
### Forhold mellom forventede og faktiske fastlønnskostnader



Det er ikke noe stort avvik mellom forventede og faktiske fastlønnsutgifter fra 2004 til 2007. Tendensen viser det samme for 2008. 2004 var imidlertid et år med effektivitetsavvik på rett under -7 mill kr, og tatt dette i betraktning er nivået på fastlønn for høyt. Det økte effektivitetsavviket fra i fjor kan imidlertid ikke forklares med økte fastlønnsutgifter.

### 3.2 Kortidsvikarer, avspasseringsvikarer, ekstrahjelp og overtid

Grafen nedfor viser forholdet mellom faktiske og forvente kostander til kortidsvikarer, avspasringsvikar, ekstrahjelp og overtid.



De forventede kostandene er justert for lønnsvekst, endring i plasser og heltidsprosjektet. I heltidsprosjektet skuler deler av økningen i hele, faste stillinger finansieres med mindre vikarbruk. Midlene som skulle omdisponeres fra vikarbruk til fast lønn fremgår her ved fallet i forventede kostander fra 2006 til 2007. Heltidsprosjektet ble iverksatt fra sommeren 2007, så omdisponeringen var her kun halvårlig. Helårseffekten kommer først i 2008.

Som grafen viser, er det forbruket innenfor disse lønnsartene som er årsaken til effektivitetsavviket vi ser i 2008. Merforbruket startet allerede i 2006, økte i 2007, og heltidsprosjektets forventning om omdisponering forverrer situasjonen.

Det er ingen ytterligere økning i vikarforbruket i 2008. Hittil i år er vikarbruken redusert som forventet i forhold til omdisponeringene i heltidsprosjektet. Det er det inngående høye forbruket fra 2007 og helårseffekt av heltidsprosjektet som gir effektivitetsunderskuddet i inneværende år.

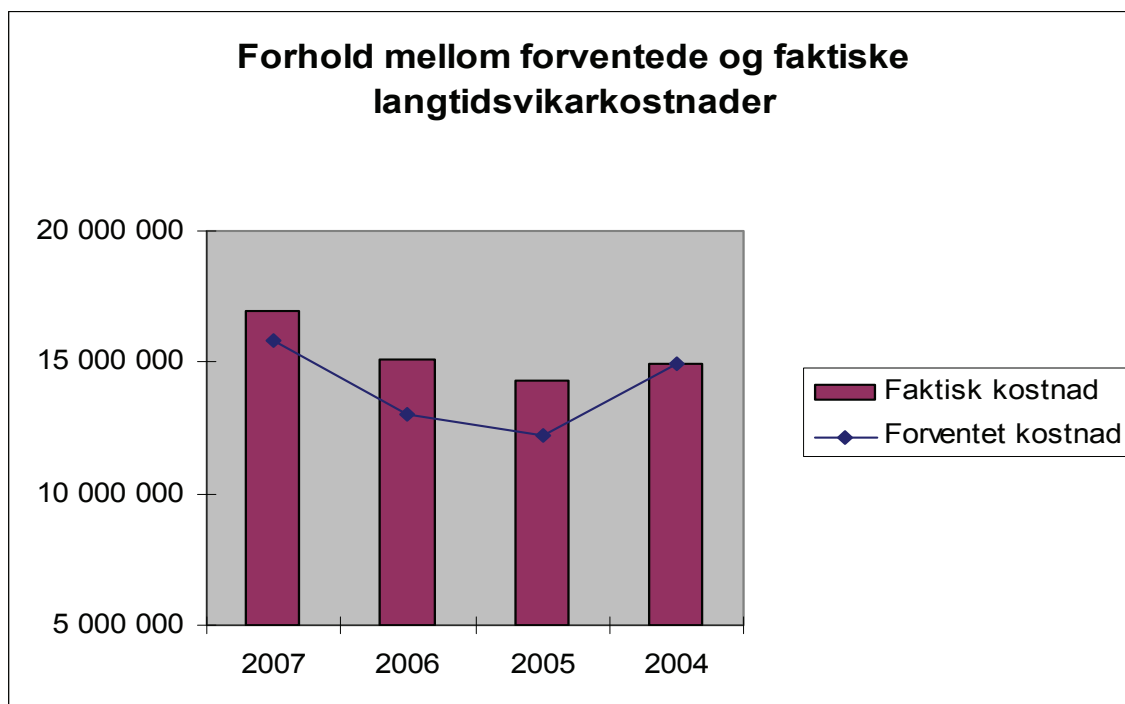
### 3.3 Langtidsvikarer

Diagrammet presenterer forholdet mellom forventede og faktiske kostander til langtidsvikar. Forventet kostand er justert for lønnsvekst, endring i plasser og endring i langtidsfraværet i perioden.

Fraværet i institusjonstjenesten fremkommer i denne tabellen.

#### FRAVÆR INSTITUSJONER

	2007	2006	2005	2004
Kortidsfravær	1,50 %	1,50 %	1,60 %	1,50 %
Langtidsfravær	9,60 %	8,20 %	8,00 %	10,10 %



Det er noe avvik mellom forventede og faktiske kostnader til langtidsvikar i 2007, men avviket er beskjedent. Store deler av kostandene til langtidsvikar er finansiert gjennom sykelønnsrefusjon fra staten, og dette gjør også at denne posten ikke er stor nok til å være en forklaring på effektivitetsavviket.

### 3.4 Andre utgifter

Av alle kostnader ved institusjonstjenesten er 85% lønnskostnader. Utviklingen i andre kostnader er vist nedenfor.

	2007	2006	2005	2004
Andre utgifter	49 096 524	46 545 908	46 177 086	45 907 642
Vekst i%	5,5 %	0,8 %	0,6 %	

Beregnet prisvekst for andre driftsutgifter i 2005 og 2006 ligget over den faktiske kostnadsveksten. For 2007 var derimot beregnet prisvekst på 1,7%, mens vekste var 5,5% hos oss. Kostandstypene som trekker opp veksten i 2007 er i hovedsak mer bruk av vikarbyrå og kjøp av renholdstjenster i stede for å ha egne ansatte renholdere. Dette er med andre ord indirekte økning i lønnsutgifter og ikke først og fremst kostandsvekst på andre driftsutgifter.

## 4.0 Konklusjon

Lønnsutgifter utgjør 85% av kostnadene ved institusjonstjenesten. Og det er økte lønnsutgifter som forklarer de negative avvikene.

Fastlønnsutgiftene er som forventet fra 2004, både i forhold til lønnsvekst og heltidsprosjektet. I 2004 var imidlertid kostnadene om lag 7 mill for høye i forhold til tilgjengelig rammer.

Korttidsvikarer, ekstrahjelp, overtid og avspaseringsvikar ligger lagt over forventet nivå fra 2004. Merforbruket starter i 2006, tiltar i 2007, men avtar noe i 2008. Inngangsnivået i 2008 er imidlertid alt for høyt, og sammen med økte faste lønnsutgifter som skulle finansieres av reduserte vikarkostnader, gir dette store negative avvik på utførersiden.

## 5.0 Vurdering. Orientering om tiltakene.]

Analysen peker entydig på at for de fleste enhetene så er det utgiftene til lønn til vikarer mm som har gått opp til tross for at fastlønnsbudsjettene er styrket betydelig i perioden. Forventningen om at heltid skulle medføre reduksjon i vikarbruk har ikke slått til – tvert i mot.

I møter helse- og sosialdirektøren har hatt kollektivt og med hver enkelt enhet handler det om å drøfte tiltak som går på bemanning og hvordan enhetene styrer vikarbruk. Hver enkelt enhet har i dette arbeidet nært samarbeid med tillitsvalgte og verneombud.

De tiltakene som settes i verk på enhetene har bemanningsmessige og organisatoriske konsekvenser som vil merkes. Hver enkelt enhet har ansvar for egne tiltak og de vil variere etter situasjonen på hver enkelt enhet. Samlet sett har enhetene et overforbruk på i størrelsesorden ca. 14 mil kr.

Tiltakene lokalt omhandler:

- Oppfølging av sykemeldte
- Samarbeid lege-sykemeldt
- Arbeidsmiljøtiltak
- Oppsigelse av turnus og utarbeidelse av nye turnuser som innebærer redusert antall ansatte – bruke reserver til vikarer. Dette gjelder noen få enheter
- Ta kontroll på vikarinnleie
- Omorganiseringer
- Flyttinger av funksjoner for å få til bedre samhandling (eks sone lokaliseres i sykehjem for å bedre samhandling sykehjem – sone)

Sentralt har helse- og sosialdirektøren stort fokus på økonomioppfølging. Videre har helse- og sosialdirektøren satt i gang en IPLOS analyse (se <http://www.shdir.no/iplos> ) på institusjonsnivå for å se om det er mulig å dokumentere pleietyngde endringer. Videre er det sentralt satt i gang "Bli GOD" kurs for alle ledere – med fokus på oppfølging av ansatte og sykefravær. Dette kommer i tillegg til pågående lederopplæring for alle. Ellers vil mye dreie seg om individuell oppfølging av de enheter som har behov for dette enten det gjelder økonomi-, medarbeider-, bruker- eller kvalitetsperspektivet.

## **Punkt 42/08: Etablering av internasjonalt senter - prinsippvedtak**

### **Bilag**

Saksprotokoll

Saksprotokoll

Saksprotokoll



Dato: 20.10.2008  
Saksnr.: 200811939-1  
Arkivkode E: 070 D10 &80  
Saksbehandler: Stein Tore Sorthe

#### **Saksgang**

Oppvekststyret  
Helse- og sosialstyret  
Kulturstyret  
Bystyret

#### **Møtedato**

28.10.2008  
11.11.2008  
12.11.2008  
19.11.2008

## Etablering av internasjonalt senter – prinsippvedtak

### **Sammendrag:**

Bystyret vedtok følgende i møte 6.12.2006:

1. Bystyret slutter seg til prinsippene vedrørende etableringen av Internasjonalt hus med unntak av lokalisering.
2. Eventuelle økonomiske konsekvenser må tas opp i Handlingsplanarbeidet 2008-2011.
3. Det igangsettes utarbeidelse av hovedprosjektet.

En administrativ prosjektgruppe med kulturdirektøren som leder har arbeidet med saken i 2007 og 2008. Gruppen har bestått av representanter fra kultur, skole, helse og sosial, rådmannens stab, fylkeskommunen og innvandrerrådet.

Forutsetningen for et internasjonalt senter i Kristiansand må være at senteret blir noe langt mer enn en kulturell møteplass. Innholdet betegnes derfor som et *Ressurssenter for flerkulturell synliggjøring, kompetansebygging og integrering*. Prosjektgruppen har kommet til at en slik institusjon må utvikles over tid gjennom samarbeid med aktuelle samarbeidspartnere og i dialog med potensielle interessenter.

Senteret bør inngå i et felleskap med annen beslektet virksomhet for å virke mest mulig integrerende. Den nye kommunale internasjonale skolen er i denne sammenhengen en vel så interessant partner som Arkivet/Samsen og "Filmens hus". Det finnes muligheter for å starte opp virksomheten i tilstøtende lokaler på Lund, og den videre utviklingen kan med fordel samkjøres med behovet for relokalisering av den internasjonale skolen, for eksempel i Kvadraturen. Ulempen er selvfølgelig at heller ikke dette alternativet er helt i tråd med brukernes preferanser med hensyn til beliggenhet. Alt i alt har likevel prosjektgruppen kommet til at det er dette alternativet som anbefales.

Situasjonen som oppstod da Havnekvartalet ikke lenger var aktuell, førte til at spørsmålet om lokalisering har dominert prosjektgruppas arbeid. Det er derfor ikke gjennomført inngående studier av alternative organisasjonsformer, men prosjektgruppen ser ikke at det er spesielle svakheter ved aksjeselskapsmodellen. Det anbefales at etableringen ikke gjøres avhengig av et betydelig inntjeningskrav i løpet av kort tid, men at offentlig driftstilskudd sørger for basisfunksjonene, og at det er aktivitetsnivået som gjøres avhengig av prosjektstilskudd fra andre, leieinntekter, salg av tjenester m.m. Selv med en oppstart i det små, hvor aktivitet og identitet utvikles gradvis over tid, bør det forventes et behov for driftstilskudd fra eierne på minimum 1 million kroner per år.

Spørsmålet om etablering av internasjonalt senter trenger en avklaring. Flere uforutsette hindre har forårsaket at saken har tatt lang tid. Rådmannen er enig med prosjektgruppa i vektleggingen av de potensielle synergieffektene i forhold til den internasjonale skolen, og ser det som mulig å gjennomføre etableringsfasen innenfor eksisterende budsjetterammer. Det anses også som sannsynlig at det kan oppnås økonomiske bidrag fra Cultiva, fylkeskommunen og det statlige Integrerings- og mangfoldsdirektoratet.

Alternativet er å stille saken i bero. Kommunens økonomiske situasjon gjør det vanskelige å finne tilstrekkelige ressurser til å realisere nye tiltak og tjenestetilbud i kommende handlingsprogramperiode. Det kan stilles spørsmål ved om et eget senter er det tiltaket som over tid vil gi best resultat med tanke på integrering, utvikling og synliggjøring av etniske minoriteters ressurser og kompetanse.

Rådmannen fremmer på bakgrunn av dette to alternative forslag til vedtak. Innvandrerrådet har behandlet innstillingen, men rakk ikke å lage en felles uttalelse. Rådets leder har derfor varslet at det vil bli fremmet et alternativt forslag til vedtak i den politiske behandlingen.

#### Forslag til vedtak – alternativ 1:

1. Det igangsettes et to-årig prosjekt med base i tilknytning til KVO og Internasjonal skole på Lund. Prosjektet har som formål å etablere et internasjonalt senter i Kristiansand, og skal avklare innhold, organisasjons- og finansieringsmodell, samt interessegruppens behov og involvering.
2. Prosjektledelse i etableringsfasen dekkes innenfor eksisterende budsjetterammer.
3. Det søkes om økonomisk bidrag fra Vest-Agder fylkeskommune, Cultiva og Integrerings- og mangfoldsdirektoratet.
4. Behov for kommunalt driftstilskudd til et internasjonalt senter organisert som IKS eller AS, vurderes etter prosjektperioden på to år.

#### Forslag til vedtak – alternativ 2:

1. Det arbeides ikke videre med etablering av et internasjonalt senter som en egen selvstendig institusjon.
2. Kristiansand kommune skal bidra aktivt til at funksjonene som var tiltenkt senteret ivaretas og videreutvikles innenfor egen organisasjon og gjennom eksterne samarbeidsprosjekter.
3. Alle kommunale enheter skal prioritere utvikling av den flerkulturelle dimensjonen innenfor ordinær tjenesteyting og i eksisterende prosjekter, aktiviteter og virksomheter.

Tor Sommerseth  
rådmann

Dagny Anker Gevelt  
kulturdirektør

Trykte vedlegg: ingen  
Utrykte vedlegg: Forprosjekt Internasjonalt Hus, mai 2006

## Bakgrunn for saken

I forbindelse med utarbeidelse av planen "Internasjonalt mangfold" ble det høsten 2004 arrangert et flerkulturelt idémøte i regi av Helse- og sosialsektoren. På dette møtet, og ved senere anledninger er det kommet signaler fra innvandrerbefolkningen om ønske og behov for et sted som kan være arena for flerkulturelle møter i begrepets videste forstand. Et slikt internasjonalt senter tenkes som arena for samarbeid mellom minoritetsmiljøer og etnisk norske, formidle kulturforståelse, brobygging, utveksling av kulturuttrykk og internasjonal forståelse i lokal målestokk.

Også Vest-Agder fylkeskommune anbefaler i sin fylkesplan at "... i Kristiansand bør det være et mål å etablere et flerkulturelt senter."

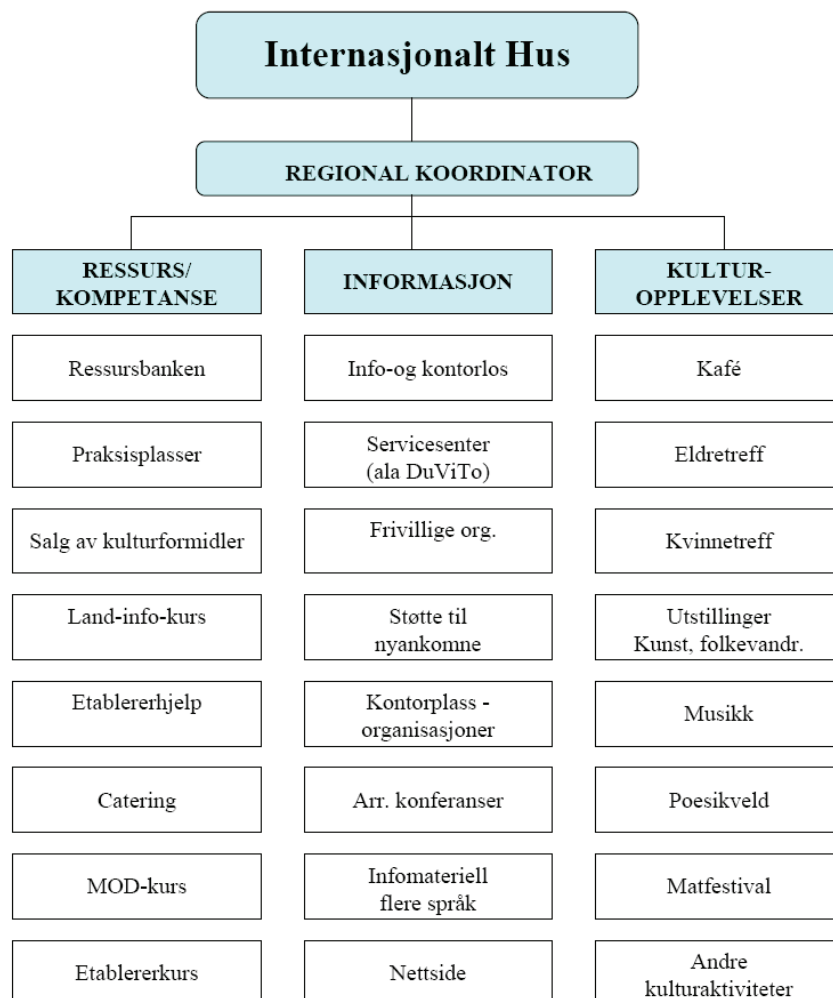
I budsjettmøte desember 2004 fattet bystyret følgende vedtak:

"Bystyret ber om at initiativ fra ulike innvandrergupperinger om etableringen av en internasjonal kultursenterfunksjon følges opp og at det eventuelt fremmes en egen sak."

Helse- og sosialdirektøren fikk ansvaret for prosjektet. Det ble gitt kr 100 000 i støtte fra Cultiva og kr 50 000 i støtte fra fylkeskommunen til å gjennomføre et forprosjekt som skulle utrede muligheten for å realisere et internasjonalt hus i Kristiansand, og vurdere behov, organisering, innhold og finansiering. Rapporten fra forprosjektet var klar i mai 2006, og gir en utførlig beskrivelse av behov og muligheter. Denne figuren i rapporten viser potensialet for innhold og funksjoner:

### Målgruppe: Etniske minoriteter på Sørlandet

### Målsetning: Integrering og synliggjøring av ressurser og kompetanse.



Rådmannen la rapporten fram for bystyret i møte 6.12.2006, og bystyret vedtok da følgende:

1. Bystyret slutter seg til prinsippene vedrørende etableringen av Internasjonalt hus med unntak av lokalisering.
2. Eventuelle økonomiske konsekvenser må tas opp i Handlingsplanarbeidet 2008-2011.
3. Det igangsettes utarbeidelse av hovedprosjektet.

Spørsmålet om lokalisering var sentral i debatten, og bystyret sluttet seg altså ikke til rådmannens forslag om å se etableringen av et internasjonalt senter i sammenheng med Stiftelsen Arkivets planer om nybygg i Vesterveien/Møllevannsveien, men ønsket en mer sentral plassering. Den videre planleggingen konsentrerte seg derfor om å realisere senteret som en integrert del av Havnekvartalet.

Ansvar for saken ble i 2007 overført til Kultursektoren og det ble opprettet en administrativ prosjektgruppe med kulturdirektøren som leder. Gruppen har bestått av representanter fra kultur, skole, helse og sosial, rådmannens stab, fylkeskommunen og innvandrerrådet. Kulturstyret ble orientert om status i dette arbeidet i sak 47/07, 19.6.2007.

Da eierne av Havnekvartalet og kommunen ikke kom til enighet om betingelsene for et samarbeid, startet prosjektgruppen høsten 2007 arbeidet med å finne en alternativ lokalisering. Arbeidet har ikke hatt karakter av å være et "hovedprosjekt", men primært hatt fokus på å avklare nærmere enkelte sider ved forprosjektet, særlig lokalisering, men også spørsmål knyttet til organisering, finansiering og framdrift.

### **Ressursenter for flerkulturell synliggjøring, kompetansebygging og integrering**

Det finnes allerede mange "internasjonale hus" i Kristiansand:

- Arkivet på Vesterveien huser et voksende internasjonalt miljø.
- Samsen kulturhus er en viktig flerkulturell arena.
- Folkebiblioteket er et flerspråklig informasjonssenter.
- Kristiansand Voksenopplæringscenter (KVO) på Lund er ikke bare en sentral utdanningsinstitusjon for flyktninger og innvandrere, men også en flerkulturell møteplass av stor betydning.
- KIA Agder (Kristent interkulturelt arbeid) har på relativt kort tid etablert seg med et høyt aktivitetsnivå i Dronningensgt. 36.
- Andre samfunnsinstitusjoner i byen har også et klart internasjonalt preg, blant annet Den katolske kirken, Universitetet og Kunnskapsparken.
- I tillegg er det stadig flere større bedrifter som trekker til seg utenlandske arbeidstakere.

På flere av områdene som er beskrevet i forprosjektet, er det bare de siste par årene tatt viktige initiativ i Kristiansand.

- Kristiansand Turnforening har i 2006 og 2008 arrangert meget vellykkede Kulturkarneval.
- Kommunen har etablert en internasjonal skole.
- Næringsforeningen i byen tilbyr nå sine medlemsbedrifter bistand til integrering av utenlandske arbeidstakere.
- NHO Agder administrerer det nye kvalifiseringsprosjektet Global Future som er rettet mot innvandrere med høyere utdanning.
- Masterkandidater med med tilknytning til Sørlandet og bakgrunn fra land utenfor EØS-området tilbys verdifull arbeidserfaring gjennom trainee-ordningen Trainee Sør.
- Utdannings- og forskningsinstitusjonene har i større grad satt fokus på migrasjon og etnisitet.

Dette er eksempler på tiltak som kan relateres til virksomhetsområdet for et internasjonalt hus eller senter, og som skaper nye interessante konstellasjoner som kan utnyttes i en flerkulturell by. Det finnes flere muligheter med hensyn til hovedfunksjon og kjernevirksomhet for et framtidig internasjonalt senter i Kristiansand. Forutsetningen må være at senteret blir noe langt mer enn en kulturell møteplass.

De andre større byene i Norge har lignende institusjoner, men det er ikke registrert noen åpenbare suksesshistorier som det er ønskelig å kopiere. Prosjektgruppa har derfor kommet til den konklusjonen at en slik institusjon må utvikles over tid med utgangspunkt i Kristiansandsregionens flerkulturelle landskap, gjennom samarbeid med en rekke aktuelle samarbeidspartnere og i tett dialog med potensielle interessenter og deres organisasjoner. I den forbindelse må brukernes innflytelse gis en formell organisering. Samtidig vil det også være andre interessegrupper eller instanser som kan ha bidrag og innspill i prosessen, blant annet forsknings- og utdanningsinstitusjonene.

### **Lokalisering**

Internasjonalt senter var ett av tre "kommunale bidrag" i Havnekvartal-prosjektet. De to andre var rytmisk scene og cinematek. Umiddelbart etter at planene for Havnekvartalet ble skrinlagt, ble det foretatt en nærmere vurdering av hvorvidt Folkets Hus, Arbeideren kunne være et egnet sted for samlokalisering av disse tre funksjonene. Konklusjonen ble at ombyggingskostnadene ville bli altfor høye for å tilpasse bygget til rytmisk scene og cinematek. Et internasjonalt senter kunne uten større problemer innpasses i deler av bygget, men det ble vurdert som uaktuelt for kommunen å kjøpe bygget når det egnet seg dårlig for de andre funksjonene.

Prosjektgruppa foretrakk våren 2007 en innpassing av internasjonalt senter i Havnekvartalet framfor å satse på nybygg ved Arkivet. Vinteren 2008 ble status for nybygg drøftet på nytt med ledelsen av Arkivet. Dette vil være en løsning som ligger forholdsvis langt fram i tid og de økonomiske konsekvensene er ikke tilstrekkelig utredet. Det synes også som det er visse nyanser i visjonene for innhold og profil for et eventuelt felles nybygg. En lokalisering i tilknytning til Arkivet og Samsen var rådmannens innstilling i 2006, og prosjektgruppa ser fortsatt dette som en god løsning på flere områder.

Kommunens eiendomsavdeling fikk våren 2008 i oppdrag å undersøke mulighetene i det private utleiemarkedet. Det finnes for tiden ledige lokaler i Kvadraturen som kan ivareta den planlagte senterfunksjonen på en tilfredsstillende måte, men leiekostnadene vil langt overstige de foreløpige budsjettanslagene for senteret. Et konkret tilbud var på kr 645 000 i husleie per år for et tidligere butikklokale i Kristian IVs gate. Kulturdirektørens faglige innvending mot et enkeltstående hus i Kvadraturen er at dette vil virke kulturelt segregerende framfor integrerende. I hele denne prosessen har det vært et siktemål at senteret skal utvikles i interaksjon med omkringliggende miljøer, og aller helst inngå i sambruk av eksisterende arenaer.

Som en midlertidig løsning vil gamle Aladdin kino i løpet av høsten 2008 tas i bruk som cinematek og filmsenter. Det har vært vurdert om bygget også kan huse internasjonalt senter i en oppstartsfasen. Beliggenheten er god, men koblingen til filmmiljøene virker noe kunstig, og prosjektgruppa tviler på om det blir mulig å profilere den ønskelige identiteten i et slikt samboerskap, særlig med tanke på at dette vil være en midlertidig løsning.

Det er snart gått fire år siden tankene om et internasjonalt hus eller senter kom på dagsorden, men ulike forhold og vedtak har som nevnt forpurret de opprinnelige framdriftsplanene. I mellomtiden har nye, beslektede tiltak blitt realisert. Kristiansand kommune har startet en internasjonal skole i lokaler i tilknytning til Kristiansand Voksenopplæringscenter (KVO) og Mottaksskolen på Lund. Den internasjonale skolen har vist seg å være en suksess og allerede etter ett års drift er det behov for å utvide lokalene.

Prosjektgruppa ønsker å holde fast på filosofien om at et internasjonalt senter ikke bør være en isolert satellitt, men inngå i et felleskap med annen beslektet virksomhet for å virke mest mulig integrerende. Den internasjonale skolen er i denne sammenhengen en vel så interessant partner som Arkivet/Samsen (langt fram) og "Filmens hus" (midlertidig i Aladdin). Det finnes muligheter for å starte opp virksomheten i tilstøtende lokaler i Kongsgård

allé/Odins gate, og den videre utviklingen kan med fordel samkjøres med behovet for relokalisering av den internasjonale skolen, for eksempel i Kvadraturen.

En slik løsning kan realiseres i overskuelig framtid og det gir gode muligheter for fleksibel arealdisponering i samsvar med egen økonomi. Ulempen er selvfølgelig at heller ikke dette alternativet er helt i tråd med brukernes preferanser med hensyn til beliggenhet. Alt i alt har likevel prosjektgruppa kommet til at det er dette alternativet som anbefales.

### **Organisering**

Blant annet for å tydeliggjøre det regionale nedslagsfeltet er det sterkt ønskelig at Vest-Agder fylkeskommune involveres i etableringen og driften av senteret. Det må ligge til rette for en offentlig styring av virksomheten, men muligheten for at også andre aktører kan involveres, bør ikke utelukkes. Erfaringene fra andre storbyer er blant annet at det underveis har vært behov for å foreta betydelige organisatoriske endringer. Dessuten kan salg av tjenester på sikt komme til å utgjøre en betydelig inntektskilde.

Styringsgruppa for forprosjektet anbefalte at senteret ble organisert som et aksjeselskap med kommunen og fylkeskommunen som eiere, men det ble i bystyresaken forutsatt at alternativer til organisasjonsform skulle utredes ytterligere i det videre arbeidet. På grunn av den nye situasjonen som oppstod da Havnekvartalet ikke lenger var aktuell, har spørsmålet om lokalisering dominert prosjektgruppas arbeid. Det er derfor ikke gjennomført inngående studier av alternative organisasjonsformer, men prosjektgruppa ser ikke at det er spesielle svakheter ved aksjeselskapsmodellen. For at det ikke skal gå for lang tid før arbeidet kan komme i gang, foreslås det at en midlertidig prosjektleder engasjeres så snart det er ressurser tilgjengelig. Vedkommende vil få i oppgave å etablere senteret i henhold til bystyrets vedtak. Så snart endelig selskapsform/eierskap med vedtekter er avklart nærmere vil dette bli lagt fram for bystyret til godkjenning.

### **Økonomi**

Den største bekymringen ved budsjett-opstillingene i forprosjektet er avhengigheten av til dels betydelige egeninntekter gjennom salg av kurs og andre tjenester. Tallene som ble lagt til grunn fremgår av denne faksimilen fra forprosjektets rapport:

<b>DRIFTSBUDSJETT</b>			
<b>INNTEKTER</b>	<b>Oppstart/drift 1. halvår</b>	<b>1. driftsår</b>	<b>2. driftsår</b>
	<b>NOK</b>	<b>NOK</b>	<b>NOK</b>
Land-info kurs (bedrifter)	0	200 000	250 000
Land-info kurs (stat/kommune)	0	140 000	140 000
Andre kurs (matlaging, dans etc.)	0	50 000	50 000
Ressursbanken	0	0	0
Kulturtolk	0	200 000	270 000
Arrangementer	0	50 000	50 000
Catering	0	0	0
<b>Sum egne inntekter</b>	<b>0</b>	<b>640 000</b>	<b>760 000</b>
Tilskudd:			
Kristiansand kommune	250 000	270 000	225 000
Fylkeskommunen	100 000	100 000	100 000
Cultiva (inntil 3 år)	300 000	100 000	100 000
UDI/IMDI	150 000	200 000	200 000
Innovasjon Norge	100 000	0	0
Kommunale andeler	0	100 000	100 000
<b>Sum tilskudd</b>	<b>900 000</b>	<b>770 000</b>	<b>725 000</b>
<b>Totale inntekter</b>	<b>900 000</b>	<b>1 410 000</b>	<b>1 485 000</b>

Forprosjektet forutsetter økonomisk tilskudd fra kommune og fylkeskommune på til sammen kr 530 000 første ordinære driftsår, og at dette kan reduseres til kr 325 000 fra og med andre driftsår. Dette nivået på driftstilskudd fra eierne forutsetter cirka kr 500 000 i egeninntekter og tilsvarende i andre offentlige tilskudd. Dette er usikkerhetsfaktorer som det neppe er mulig å kvalitetssikre 100%, blant annet fordi flere andre lokale aktører er i startgrova innenfor det samme "markedet". Prosjektgruppa vurderer forprosjektet som for optimistisk.

Det anbefales derfor at etableringen ikke gjøres avhengig av et betydelig inntjeningskrav i løpet av kort tid, men at offentlig driftstilskudd sørger for basisfunksjonene, og at det er aktivitetsnivået som gjøres avhengig av prosjekttilskudd fra andre, leieinntekter, salg av tjenester m.m. Selv med en oppstart i det små, hvor aktivitet og identitet utvikles gradvis over tid, bør det forventes et behov for driftstilskudd fra eierne på minimum 1 million kroner per år. Dette er også erfaringene fra lignende prosjekter den siste tiden, for eksempel Sørnorsk filmsenter.

### **Fylkeskommunen**

Vest-Agder fylkeskommune har vært representert i prosjektgruppene både i og etter forprosjektet. Forutsetningen fra rådmannens side har hele tiden vært at senteret skal ha en regional funksjon og at etablering, eierskap og drift skal skje i kompaniskap med fylkeskommunen. Prosjektgruppa har lagt til grunn at en oppstart i 2009 forutsetter kr 500 000 i driftstilskudd fra hver av de to eierne. I likhet med Kristiansand kommune forventer Vest-Agder fylkeskommune et noe trangere økonomisk handlingsrom i neste fireårs-periode enn hva man kunne forutse for et par år siden. Verken kommune eller fylkeskommune har innarbeidet driftstilskudd til internasjonalt senter i sine gjeldende økonomiplaner.

Foreliggende saksframstilling ble oversendt til fylkeskommunen 24.9 med anmodning om at eventuelle synspunkter eller kommentarer var saksbehandler i hende innen 10.10. Det er ikke mottatt innspill fra fylkeskommunen per 17.10.

### **Rådmannens vurdering**

Spørsmålet om etablering av internasjonalt senter trenger en avklaring. Flere uforutsette hindre har forårsaket at saken har tatt lang tid. Dersom Kristiansand kommune skal realisere et slikt senter er det Rådmannens holdning at virksomheten bør starte opp med en nøktern bemanning og nødvendig grunnfinansiering. En presis profil i forhold til innhold og aktiviteter må vokse fram underveis, i den retningen og innenfor de rammene som forprosjektet har skissert. Rådmannen er enig med prosjektgruppa i vektleggingen av de potensielle synergieffektene i forhold til den internasjonale skolen.

Det er ikke gehør blant de involverte fagdirektørene for at et slikt nytt tiltak finansieres ved å legge ned eller redusere eksisterende tjenester, og peker derfor på behovet for at det i budsjettet for 2009 må settes av friske midler til senteret. Ved å knytte virksomheten tett til eksisterende kommunal virksomhet, ser imidlertid Rådmannen det som mulig å gjennomføre etableringsfasen innenfor eksisterende budsjetttrammer. Det anses også som sannsynlig at det kan oppnås økonomiske bidrag fra Cultiva, fylkeskommunen og det statlige Integrerings- og mangfoldsdirektoratet (IMDI). De økonomiske konsekvensene for kommunen vil derfor vurderes på nytt når det foreligger en endelig avklaring med hensyn til eierskap og organisasjonsform, samt mer eksakte behovsanalyser.

Dersom det skal etableres et internasjonalt senter i Kristiansand anbefaler Rådmannen at bystyret fatter følgende vedtak:

#### Alternativ 1:

1. Det igangsettes et to-årig prosjekt med base i tilknytning til KVO og Internasjonal skole på Lund. Prosjektet har som formål å etablere et internasjonalt senter i Kristiansand, og skal avklare innhold, organisasjons- og finansieringsmodell, samt brukergruppens behov og involvering.
2. Prosjektledelse i etableringsfasen dekkes innenfor eksisterende budsjetttrammer.
3. Det søkes om økonomisk bidrag fra Vest-Agder fylkeskommune, Cultiva og Integrerings- og mangfoldsdirektoratet.
4. Behov for kommunalt driftstilskudd til et internasjonalt senter organisert som IKS eller AS, vurderes etter prosjektperioden på to år.

Alternativet til dette forslaget er å stille saken i bero. Kommunens økonomiske situasjon gjør det vanskelige å finne tilstrekkelige ressurser til å realisere nye tiltak og tjenestetilbud i kommende handlingsprogramperiode. Regjeringen gjennomfører Mangfoldsåret 2008 ved å kreve økt fokus på etniske minoriteter i kulturlivet *innenfor* eksisterende virksomheter og budsjetttrammer. Det kan stilles spørsmål ved om et eget senter er det tiltaket som over tid vil gi best resultat med tanke på integrering, utvikling og synliggjøring av etniske minoriteters ressurser og kompetanse. Flere av de planlagte funksjonene og aktivitetene i senteret kan få karakter av å være parallelle tilbud til andre offentlige og private tjenester. Rådmannen ønsker å understreke at et eget internasjonalt senter må ikke bety at innholdet i det ordinære, offentlige tjenestetilbudet lar være å utvikle seg i relasjon til et stadig mer flerkulturelt samfunn.

Som alternativ til en etablering av internasjonalt senter fremmer Rådmannen følgende forslag til vedtak:

#### Alternativ 2:

1. Det arbeides ikke videre med etablering av et internasjonalt senter som en egen selvstendig institusjon.
2. Kristiansand kommune skal bidra aktivt til at funksjonene som var tiltenkt senteret ivaretas og videreutvikles innenfor egen organisasjon og gjennom eksterne samarbeidsprosjekter.
3. Alle kommunale enheter skal prioritere utvikling av den flerkulturelle dimensjonen innenfor ordinær tjenesteyting og i eksisterende prosjekter, aktiviteter og virksomheter.

### **Innvandrerrådets behandling**

Innvandrerrådet har hatt to representanter i Kulturdirektørens prosjektgruppe, og Rådmannens saksutredning/innstilling ble oversendt rådet 24.9 og behandlet i deres møte 8.10. Rådets flertall var uenig i begge Rådmannens forslag til vedtak, og ga uttrykk for at man ønsket seg et mer forpliktende vedtak om en reell etablering av et senter i nær framtid, og ikke et nytt prosjekt. Det ble gjort et forsøk på lage en uttalelse med en ordlyd alle i rådet kunne enes om, men dette forutsatte et ekstraordinært møte som det ikke var tid nok til å få avholdt. Leder av innvandrerrådet har derfor via rådets sekretær meddelt saksbehandler i e-post 14.10 at *"Innvandrerrådet vil, gjennom de partipolitiske medlemmene i innvandrerrådet, fremme sitt alternativ når saken skal opp i Bystyret."*

# **Punkt 43/08: Høringsuttalelse - "Strategiplan for Sørlandet sykehus HF for perioden 2009-2013"**

## **Bilag**

Saksprotokoll

Høring

Hoveddokument



Dato: 30.10.08  
Saksnr.: 200813271-2  
Arkivkode E: H11 &13  
Saksbehandler: Janne B. Brunborg

### **Saksgang**

Helse- og sosialstyret  
Formannskapet

### **Møtedato**

11.11.2008  
19.11.2008

## Høringsuttalelse - "Strategiplan for Sørlandet sykehus HF for perioden 2009-2013"

### Sammendrag:

Som høringsinstans mottok Kristiansand kommune forslag til strategiplan for Sørlandet sykehus HF (2009-2013) 08. oktober. Fristen for tilbakemelding er satt til 25. nov. 2008.

Strategiplanen gir retning for Sørlandet sykehus HF (SSHF) i femårsperioden 2009 – 2013. Strategiplanen er det viktigste interne styrende dokumentet i helseforetaket og gir retning for helseforetakets utvikling og kan bare fravikes etter styrevedtak.

Høringsinnspillene er i hovedsak relatert til de områder som berører samarbeidet med kommunen.

I forhold til overordnede rammebetingelser har en følgende innspill; Strategidokumentet tar lite opp i seg de utfordringer som det overordnede pågående arbeidet, "Ny helsereform/samhandlingsreformen", som helse- og omsorgsministeren utreder. Dette arbeidet forventes å føre til betydelige strukturelle og faglige endringer. Planen har forståelig nok i liten grad kunnet fange opp dette på løsningsiden, men en kunne i større grad ha fokusert på muligheter og innovativ satsing i ett slikt perspektiv.

Når det gjelder strategien i forbindelse med oppgavefordelingen mellom de tre sykehusene fremkommer den tydelig i dokumentet, og det er positivt at det ikke i betydelig grad vil medføre endringer i de store pasientstrømmer. Det er positivt at SSHF skal opprettholde eller evt. øke andelen av egenbehandlede pasienter for å sikre ett rasjonelt og kvalitetsmessig godt behandlingstilbud til befolkningen på Sørlandet. En av forutsetningene for dette forventes da å være at den diskusjon rundt ressursomfordelingen i forbindelse med Hovedstadsprosessen, vil komme pasientnær behandling i SSHF nedslagsfelt til gode. En "rettferdig" ressursfordeling i Helse- Sør Øst vil være av stor betydning for SSHF handlingsrom og utviklingen av det totale helsetilbudet til befolkningen på Sørlandet og også

få konsekvenser på presset på de kommunale tjenester og samarbeidet med kommunene i nedslagsfeltet.

Det understrekes derfor at Kristiansand kommune forventer at det skjer en ressursfordeling som samsvarer med aktiviteten i SSHF. Det betyr at SSHF må tilføres ressurser på bekostning av hovedstadsområder.

Rådmannens forslag til høringsuttalelse er vedlagt.

**Forslag til vedtak:**

1. Formannskapet slutter seg til rådmannens forslag til høringsuttalelse

Tor Sommerseth  
Rådmann

Lars Dahlen  
Helse- og sosialdirektør

Trykte vedlegg:

Høringsuttalelse til strategiplan for SSHF

Forslag til strategiplan for Sørlandet sykehus HF (SSHF) 2009-2013

## **Høringsinnspill fra Kristiansand kommune til forslag til strategiplan for Sørlandet sykehus HF (SSHF) 2009-2013**

Som høringsinstans mottok Kristiansand kommune forslag til strategiplan for Sørlandet sykehus HF (2007-2013) 10.oktober. Fristen for tilbakemelding er satt til 25.11.2008. Dokumentet har vært sendt ut til aktuelle fagmiljøer i Helse- og sosialsektoren for innspill. Innspillene er innarbeidet i kommentarene.

Strategiplanen gir retning for Sørlandet sykehus HF (SSHF) i femårsperioden 2009-2013. Strategiplanen er det viktigste interne styrende dokumentet i helseforetaket, og kan bare fravikes etter styrevedtak.

### Bakgrunn og fundament:

SSHF er et helseforetak eid av Helse Sør-Øst RHF (HSØ), og definert som ett sykehusområde. Det innebærer at SSHF skal kunne yte de fleste spesialisthelsetjenestene befolkningen på Sørlandet har behov for, med unntak av oppgaver som skal ivaretas av regionsykehus. Foretakets størrelse krever et tett samarbeid mellom de tre sykehusene i Arendal, Kristiansand og Flekkefjord om høyspesialiserte lavvolum behandlingstilbud.

SSHF har en høy andel egenbehandlede pasienter. Det er et mål å opprettholde og evt. øke denne andelen, for å sikre et rasjonelt og kvalitetsmessig godt behandlingstilbud til befolkningen på Sørlandet.

Spesialisthelsetjenestens fire hovedoppgaver er:

- Pasientbehandling
- Pasient og pårørende - informasjon og opplæring
- Utdanning av helsepersonell
- Forskning og utviklingsarbeid (FoU)

Disse fire hovedoppgavene skal samlet sikre et best mulig behandlingstilbud for pasientene. Det skal i planperioden utarbeides konkrete handlingsplaner innenfor hver hovedoppgave

Noen sentrale føringer i planperioden:

- Alle de 3 sykehusene skal ha lokalsykehusfunksjoner og akuttfunksjoner for befolkningen i nærområdene. Avanserte øyeblikkelig hjelpfunksjoner skal sentraliseres til sykehuset i Kristiansand, med unntak av PCI, som fortsatt skal være lokalisert i Arendal
- Det legges i planperioden ikke opp til endringer i de store pasientstrømmene
- For å løse hovedoppgavene effektivt, vil SSHF ha fokus på samhandling med brukere og andre helsetjenesteleverandører
- Realistisk tidshorisont for et nytt sykehus på Sørlandet vil være 2030
- SSHF vil arbeide for at Spesialsykehuset for rehabilitering, avd. Kristiansand (SSR) blir en del av helseforetaket i 2009/2010

Utviklingen mot mer behandling i poliklinikk, dagbehandling og bruk av pasienthotell vil fortsette.

### Generelle kommentarer:

En registrerer at strategiperioden er endret fra tidligere fra to til fem år. Det er krevende å fange opp utviklingen i fagene og rammebetingelsene i en femårsperiode i forhold til den rivende utvikling og endringer som skjer innenfor området i dag. Dette også sett i forhold til det detaljeringsnivået dokumentet kan ta opp i seg. Strategidokumentet tar lite opp i seg de utfordringer som det overordnede pågående arbeidet, "Ny helsereform/samhandlingsreformen", som helse- og omsorgsministeren utreder. Dette arbeidet forventes å føre til betydelige strukturelle og faglige endringer. Planen har forståelig nok i liten grad kunnet fange opp dette på løsningssiden, men en kunne i større grad ha fokusert på muligheter og innovativ satsing i ett slikt perspektiv.

Analysen i kap. 1.3.1 gir en god oversikt over fremtidsbildet og fundament for strategi. Men det er i varierende grad hvordan dette gjenspeiler retningsbeskrivelse og tiltak senere i dokumentet, særlig under kapitlet med beskrivelsene av de ulike kjernevirksomhetene. Eksempler på dette er: "Vektøkningen og økning av diabetes er den viktigste negative helseendring." og "Befolkningens bruk av rusmidler er økende. Samlet sett medfører økningen av alkoholkonsumet den største endringen for befolkningen som helhet – med negative konsekvenser både for den psykiske og somatiske helse". Unge nevnes spesielt i økt behov for helsetjenester. Den økte bruken av substitusjonsbehandling antar man vil medføre et behov for "vedvarende og omfattende behov for psykisk helsevern". Det er påfallende at disse kjensgjerninger ikke gjenspeiles med tydelig prioritet verken under avsnittet om Psykisk helse, kap. 2.3, eller i kap. 2.1.7 avdeling for forebygging og rehabilitering (AFR)

Det samme gjelder elementet om stabilitet i alderssammensetninger i befolkningen hvorpå det bemerkes at den betydelige økningen i antall eldre fra 2015 vil kreve planlegging allerede i denne strategiperioden. Økende antall eldre pasienter med sammensatte lidelser, vil medføre økt behov for en spesialisert tjeneste innrettet på disse pasientenes behov. Videre fremkommer det under samme kapitel at "Eldre mennesker, med sammensatt sykdomsbilde og funksjonssvikt, profiterer i stor grad på en tverrfaglig rehabiliteringsrettet tilnærming parallelt med diagnostikk og behandling. Dette er kjernen i geriatrisk metode. Disse pasientene vil finnes både i medisinske og kirurgiske sengeposter. Geriatrisk ekspertise vil i framtida ha en plass ved flere sengeavdelinger enn tilfellet er i dag". Tydelige strategier i forhold til dette savnes i dokumentet.

#### *Rammebetingelser*

Når det gjelder strategien i forbindelse med oppgavefordelingen mellom de tre sykehusene fremkommer den tydelig i dokumentet, og det er positivt at det ikke i betydelig grad vil medføre endringer i de store pasientstrømmer.

Det er positivt at SSHF skal opprettholde eller evt. øke andelen av egenbehandlede pasienter for å sikre ett rasjonelt og kvalitetsmessig godt behandlingstilbud til befolkningen på Sørlandet. En av forutsetningene for dette forventes da å være at den diskusjon rundt ressursfordelingen i forbindelse med Hovedstadsprosessen, vil komme pasientnær behandling i SSHF nedslagsfelt til gode. *En "rettferdig" ressursfordeling i Helse- Sør Øst vil være av stor betydning for SSHF handlingsrom og utviklingen av det totale helsetilbudet til befolkningen på Sørlandet og også få konsekvenser på presset på de kommunale tjenester og samarbeidet med kommunene i nedslagsfeltet. Det understrekes derfor at Kristiansand kommune forventer at det skjer en ressursfordeling som samsvarer med aktiviteten i SSHF. Det betyr at SSHF må tilføres ressurser på bekostning av hovedstadsområder.*

En registrerer at samarbeid med brukere og andre helsetjenesteleverandører skal ha fokus i strategiperioden for å løse hovedoppgavene effektivt. Slik det kan forstås er da kommunene definert som en helsetjenesteleverandør. En vil i den sammenheng bemerke at det vil være svært snevert fokus å kun anse kommunen som en helsetjenesteleverandør. Innenfor Klinikken for psykisk helse - psykiatri og avhengighetsbehandling er både barnevern, rustjenester og sosialtjenester viktige kommunale samhandlingsaktører.

#### 1.4.3 Samhandling med førstelinjetjenesten

Her omtales samarbeidet med førstelinjetjenesten spesielt. Det er åpenbart fortsatt utfordrende for Sørlandet sykehus HF å formalisere og videreutvikle samarbeidet med samtlige kommuner i sitt nedslagsfelt. Utfordringen ligger trolig i å forholde seg til et stort antall kommuner med stor geografisk spredning, ulike behov, organisering og størrelse. Det er også utfordrende for kommunene å forholde seg til sykehuset som i noen grad oppleves som oppsplittet både i forhold til lokalisering og spesialisering. Sykehus og kommune er gjensidig avhengig av hverandres effektivitet og prioriteringer for å gi brukerne rett tjeneste på rett nivå til rett tid. Dette stiller store krav til tett dialog, felles strategier, tydelige prioritering av områder som kan ivareta samhandlingsbehovet mellom tjenestenivåene i hele regionen. Dette ansvaret må være gjensidig forpliktende for begge nivåer i tråd med nasjonale

føringer. I denne forbindelse fremheves satsing på videreutvikling av den felles arena SSHF og kommunene på Agder har opprettet gjennom overordnet strategisk samarbeidsutvalg (OSS). Dette arbeidet skal videreutvikles. Utviklingen av samarbeidet mellom nivåene skal i planperioden skje innenfor tilgjengelighet, pasientsikkerhet og gjensidig kunnskapsoverføring. Det skal satses på hensiktsmessig IKT- løsninger i tråd med nasjonale og regionale føringer. En skal vurdere ulike samdriftsmodeller for å sikre en effektiv og god utnyttelse av tilgjengelige ressurser på tvers av dagens forvaltningsnivå. Samhandlingen med fastlegene skal videreutvikles i samarbeid med kommunene. Dette er viktige områder som bør ha stort fokus i strategiperioden. I forhold til de strategidiskusjoner og prosesser Kristiansand kommune har vært med i regi av OSS, samt tunge nasjonale føringer fra departementet, hadde en forventet at dette punktet hadde vært noe mer konkret og spisset også i forhold til viktige tjenesteområder. I tillegg at særskilte utfordringer i samhandlingen innenfor de ulike klinikkene hadde kommet tydeligere frem også i dokumentets kap. 2 under beskrivelse av kjernevirksomhet. Det bemerkes at det i kap. 2.2.9 Øvrige satsingsområder i kirurgisk klinikk, fremkommer en tydelig prioritering av samarbeidet med kommunehelsetjenesten. Samarbeidsfokuset fremkommer også under kap. om psykisk helse. Det er positivt.

*Områder en spesielt vil påpeke som viktige: :*

*Mennesker med kroniske lidelser:* En ser stadig økt behov for omsorgstjenester og spesialisttjenester til mennesker med kroniske lidelser og store funksjonsnedsettelse. Behandlingen av barn, ungdom og voksne med kroniske sykdommer, medfødte eller ervervede funksjonsnedsettelse, krever ett godt og tilrettelagt samarbeid med primærhelsetjenesten. Denne gruppen er ofte avhengig av langsiktige tjenester fra begge forvaltningsnivå.

Etterspørselen etter tjenester vil være økende og slik det står beskrevet vil "I økende grad vil tjenesten oppleve gapet mellom det medisinske og økonomisk mulige". Evne til prioritering og satsing på *forebyggende medisin og virkningsfulle rehabiliteringstjenester* bør være prioriterte områder. I den sammenheng anser en det som et svært viktig strategisk grep at SSHF vil arbeide for at Spesialsykehuset for rehabilitering, avd. Kristiansand (SSR) blir en del av helseforetaket i 2009/2010, slik at en kan sikre det lokalbaserte rehabiliteringstilbudet i samarbeid med kommunene i nedslagsfeltet.

*Rus* området er i oppstarten av en opptrappingsperiode der det er statlige krav til satsingsområder som påligger begge forvaltningsnivå. Det er store utfordringer i forhold til dette området innenfor begge nivå.

*Psykisk helsefeltet* avslutter en ti års opptrappingsperiode. En har fortsatt utfordringer innenfor dette feltet en bør ha fokus på i samarbeidet. Spesielt gjelder det brukere som har behov for langvarige og omfattende tjenestebehov og samtidig rusrelaterte problemer. Barn og unge feltet i forhold til samarbeid om tidlig intervensjon.

Den demografiske utvikling med en stadig økende eldrebefolkning vil kreve andre tilnærminger i samarbeidet og en spesiell satsing innenfor det *geriatrike området og sykehjemsmedisin*. I den sammenheng ville det være hensiktsmessig å vurdere nye samdriftsmodeller med erfaringer fra Bergen og Trondheims intermedisærposter, med hovedfokus på den helsegevinst dette har hatt for brukere i målgruppen.

*Akutfunksjoner:*

I dokument vedrørende Program for omstilling og utvikling i Helse- Sør Øst – Hovedstadsprosessen, fremkommer det behovet for å tilrettelegge for tettere integrering av fastleger/legevakt i det totale akuttmedisinske tilbudet ved lokalsykehusene. Det ville være spennende å få til en tettere integrering eller vurdering av samlokalisering med det siktemål å utnytte totalressursene innefor akutfeltet bedre og å gi befolkningen "en dør inn" å forholde seg til ved behov akutt hjelp.

#### 1.4.4 Brukermedvirkning.

Brukermedvirkningen skal styrkes på foretaksnivå og klinikknivå og i forhold til den enkelte pasient.

Det er positivt og viktig at reelt innhold i retten til pasientansvarlig lege spesielt skal styrkes for pasienter med omfattende og sammensatte behov for helsetjenester. Det bemerkes at retten til individuell plan og sikring av dette ikke er omtalt.

## 2 Kjernevirksomheten:

### 2.1 Medisinske fag

Det er svært positivt at avdelinger innenfor medisinsk klinikk på en rekke områder har høyt utviklede enheter med avanserte behandlinger, spesielt nevnes nyfødttmedisin, barnehabilitering, lungemedisin, revmatologi og nevrologi. Dette er en kvalitet som medfører at befolkningen på Sørlandet har tilgang på behandling på høyeste nasjonalt nivå og som skal videreføres i strategiperioden.

Det er positivt at SSHF skal styrke samhandlingen mellom enheter for å styrke behandlingstilbudet i forhold til psykosomatiske lidelser.

### 2.1.2 Indremedisin

De indremedisinske avdelingene har ansvaret for utdanning av spesialister i geriatri, for å kunne dekke sykehusets framtidige behov, og i løpet av planperioden må utdanningskapasiteten økes. Dette er positivt med tanke på den utfordringen en har i fremtiden ift. den økende eldrebefolkningen.

### 2.1.4 Barnemedisin og habilitering.

Habilitering av barn og unge med medfødte og tidligere ervervede hjerneskader, er ett nasjonalt prioritert fagområde. Og SSHF legger opp til bedret tilbud til noen av pasientgruppene her. Det bemerkes at det innenfor dette området er behov for tett samarbeid med primærhelsetjenesten dette nevnes ikke i strategien.

Kristiansand kommune har i 2008 overtatt ansvaret for Lillebølgen som er ett bo- og behandlingstilbud til barn- unge med store funksjonshemminger. Tjenesten var frem til 2008 SSHF ansvar. Tjenesten krever høy faglig kompetanse og ett nært samarbeid med spesialisthelsetjenesten. Kristiansand kommune vil påpeke at det er svært viktig å opprettholde det konstruktive faglige samarbeidet en har her pr. i dag. Ett tett faglig samarbeid innenfor dette området vil kunne skape stabilitet og hindre innleggelse i sykehus i forhold til denne brukerguppen.

### 2.2.5 Prehospitale tjenester

Pasientreiser forvalter store ressurser, og det skal tilrettelegges for stadig bedre utnyttelse av dem. Samarbeid med rekvirenter, spesielt primærhelsetjenesten som rekvirerer det største volumet av enkeltreiser skal vektlegges gjennom hele strategiperioden. Det savnes her en noe mer konkret tilnærming når det gjelder strategi.

### 2.2.8 Sengeavdelingene

Det er de sykeste pasientene som vil være igjen i sengepostene. Det er positivt at det ikke forventes reduksjon i liggetid i sengeposter i perioden. Utskrivning av disse pasientene vil sette krav til gode overføringsrutiner med kommunene. En vil påpeke behovet for videreutvikling av det viktige arbeidet som er startet opp i forbindelse med å utarbeide retningslinjer for utskrivning av pasienter som har behov for pleie og omsorgstjenester og rehabiliteringstjenester fra kommunalt nivå.

## 2.3 Psykisk helse

Omfatter klinikk for psykisk helse – psykiatri og avhengighetsbehandling. (KPH)

### 2.3.2 Utgangspunkt.

Ressursfordelingen beskrives som lik mellom distriktpspsykiatriske avdelinger (DPS) og sykehusavdelingene (PSA), men det fastslås at det gjenstår noe for å oppnå 20% til avdeling for barn og unges psykiske helse (ABUP), noe som har vært ett overordnet nasjonalt mål i opptrappings-perioden for psykisk helse. Det fremkommer ikke noen strategier for oppnåelse av dette.

### 2.3.3 Hovedretning

I planperioden vil en i KPH arbeide i samme hovedretning som hittil. Brudd i behandlingsrelasjoner bør så langt det lar seg gjøre unngås og klinikken skal arbeide for en organisering som i størst mulig grad fremmer kontinuerlige relasjoner mellom pasient og behandler gjennom hele behandlingsforløpet. Dette er viktig element når det gjelder kvalitetsutvikling. Dette er også ett mål i oppfølging av brukere på kommunalt nivå. Spesielt for den brukerguppen som trenger langvarige og sammensatt tjenestetilbud.

Samhandling med primærhelsetjenesten, oppfølging av inngåtte avtaler og samarbeid med fastleger og private spesialister vil være prioritert. Utvikling av kompetanse for å møte flerkulturelle områder skal prioriteres. Dette er positive elementer.

Det sies ikke noe om hvilke særskilte målgrupper en spesielt skal ha fokus på når det gjelder samarbeid med primærhelsetjenesten. Nasjonalt ser en ved evaluering av opptrappingsplanen at det fortsatt er behov for en videreutvikling av tilbudet som skal gies til mennesker med dobbeltdiagnoser (rus/psykiatri) som trenger omfattende og langvarige tjenester og innsats fra begge forvaltningsnivå samtidig. Dette er også en utfordring lokalt. Strategier som sikrer helhetlige behandlings- og videre rehabiliteringsløp til målgruppene bør bli mer synlig. Innenfor dette området er en av hovedutfordringene også samhandlingen mellom psykisk helse og rusfeltet- både når det gjelder oppbygging av kompetanse og samhandlingen med andre aktører. Det er i den sammenheng positivt at samhandlingen mellom Avdeling for Rus- og avhengighetsbehandling (ARA) og DPS ene skal styrkes slik at det blir gitt poliklinisk rusbehandling på alle DPS. Det samme gjelder samhandlingen med ARA og sikkerhetspostene i PSA.

Når det gjelder den målgruppen som trenger omfattende og langvarig oppfølging fra begge tjenestenivå vil vurdering av ulike typer samdriftsmodeller med kommunene kunne være med på å sikre ett bedre samlet tilbud til brukerguppen og også være kostnadseffektivt. . Nasjonalt er dette ett prioritert område. Dette fokuset savnes beskrevet i strategien.

Utviklingen av polikliniske og ambulante tilbud vil fortsette og DPS- skal tydeliggjøres som primært tilbud innenfor ett geografiske område. Dette området krever særskilt samarbeid med primærhelsetjenesten.

Det presiseres i kapitlet under utdyping at ARA har en rekke utfordringer knyttet til opptrappingsplanen innenfor fagfeltet. Det nevnes spesielt utfordringer knyttet til bla ventelistegarantien for unge under 23 år og akutt plasser for rusbehandling. Det fremkommer ingen strategi for å løse disse utfordringene. Spesielt savnes strategi på hvordan SSHF vil løse utfordringene vedrørende akutt avrusning.

I forhold til at antall døgnplasser skal vurderes i planperioden p.g.a. lav utnyttelsesgrad sammenlignet med andre foretak i landet, er det positivt at det spesielt fremheves at dette planarbeidet må foregå i samhandling med primærkommuner dette er et helt nødvendig samhandlingsområde ; nedleggelse av sengeplasser vil påvirke behovet for kommunale tjenester.

Avdeling for barn og unge psykiske helse (ABUP) forutsettes å fortsette den utvikling man har startet hvor tilbud skal gis meget raskt etter henvendelse og hvor samhandling med

brukerens nettverk er utgangspunktet. Dette er positivt og det har vært en god utvikling ift. til dette over lengre tid.

Slik som tidligere nevnt i kap 1.3. "forventet utvikling frem mot 2025 "sies det at rusbruk blant unge vil bli en utfordring, det taes ikke opp under omtalen av ABUP som utfordring eller med strategier. Samlet sett fremkommer det under denne delen lite tydelige strategier i forhold til de utfordringer en har innenfor barn og unge feltet.

I forbindelse med høringsdokument vedrørende omorganisering av ungdomsklinikkene ved ABUP som Kristiansand kommune har gitt høringsuttalelser til tidligere, fremkom det tydelig forslag til nedleggelse av døgnplasser, oppbygging av leiligheter i geografisk nærhet til brukerne og utvikling av ambulante team/akutteam . Videre at det vil være viktig å styrke arbeidsformer som i større grad kan bygge opp under familiens/barn/unges egne mestringsressurser. En er forundret over at denne omfattende strategiske endringen ikke nevnes i denne delen av foretakets strategidokument. Denne foreslåtte strategi med en reduksjon i sengeplasser forutsetter en riktig dimensjonering av antall tilgjengelige leiligheter i nærmiljøet, akutte og ambulante team og polikliniske tjenester. I tillegg til dette må en oppnå å få til satsing på tidlig intervensjon i samarbeid med 1. linjetjenesten. Utfordringene når det gjelder "18 års aldersgrense", det vil si overgangen til "voksenpsykiatrien", er ikke nevnt. Heller ikke behovet for videreutvikling av samarbeid med kommuner i forhold til akutttjenester og samarbeidet med barnevernstjenester i kommunen.

#### 2.4 Medisinske servicefunksjoner

Det savnes en mer tydelig målsetting for å bringe tilbudet innen røntgenfaget (Billeddiagnostikk) opp til ønsket nivå.

### 3. Andre satsingsområder i foretaket:

#### 3.2 Forskning og utvikling.

Det fremkommer tydelig i dette kapitlet at det skal satses sterkt innenfor FoU området. Det er svært positivt. Men det savnes i tilknytning til dette kapitlet også noe fokus på samhandling om forskningsområder med kommuner. For eksempel forskning på effekt av samhandlingstiltak og helsegevinst relatert til dette.

#### 3.4. Teknologi og infrastruktur

##### 3.4.2 IKT

En slutter seg til strategien under dette kapitlet. Og det er svært gledelig at foretaket i planperioden spesielt vil prioritere oppgradering av IKT-løsningene, på grunn av et betydelig etterslep på dette området. IKT er et av de viktigste strategiske virkemidlene for effektivisering, kvalitetsheving og samhandling. Velfungerende elektronisk arbeidsflyt i foretaket er også en nødvendig forutsetning for god samhandling med andre aktører i helsevesenet. Det pågår nasjonale og regionale prosesser for å harmonisere og standardisere helsefaglige IKT-løsninger for å bedre samhandlingen og oppnå mer helhetlige pasientforløp. Nasjonalt er det spesielt fokus på meldingsutveksling og informasjonsdeling mellom helseaktører omkring felles pasienter. Denne satsingen krever betydelig investering i ny basisplattform. Det fremkommer ingen strategi på hvordan en skal imøtekomme dette når også IKT kostnadene forventes å øke de neste år. SSHF vil arbeide aktivt for å etablere elektronisk kommunikasjon med andre helseforetak, kommunehelsetjenesten, pasienter og andre brukere. Kristiansand kommune ser frem til å videreutvikle det allerede oppstartede utviklingsarbeidet på feltet.

#### 3.6 Medarbeidere og ledere:

Under dette kapitlet omhandles også rekruttering og kompetanseutvikling. Foretaket vil styrke rekrutteringsarbeidet i planperioden. Det er positivt. Utfordringer i forhold til dette kommer frem noe fragmentert også i kap. 2. under kjernevirksomhet, da relatert til de ulike enheter. Dette gir lite samlet oversikt innenfor hvilke hovedområder behovet er størst. Rekrutteringsutfordringene vil være en av hovedutfordringene i fremtiden for begge

forvaltningsnivåer, og dette kunne med fordel fremheves og løftes mer i strategidokumentet. Samhandlings-perspektivet med kommuner er fraværende i dette kapitlet.

Det å sikre rett kompetanse i forhold til fremtidens utfordringer er en stor strategisk utfordring. Dette gjelder også for kommunehelsetjenestene. Felles kompetanseutvikling innenfor definerte områder er ønskelig vurdert som ett viktig strategisk satsingsområde. For eksempel vil kompetanseheving innenfor demensområdet kunne være ett fellesområde. Med bakgrunn i den utvikling av økende eldrebefolkning er det rimelig og anta at kompetanse behovet innenfor demensbehandling og omsorg vil øke.

En vil understreke betydningen av å utvikle systemer for gjensidig utveksling av kompetanse mellom sykehus og kommuner. Det foregår i dag mye god veiledning og kompetanseoverføring fra sykehusene til kommunene, men det er et stort og åpenbart behov for å få mer kompetanse om kommunehelsetjenestens utfordringer, tilbud - og begrensninger - inn i spesialisthelsetjenesten.

**Punkt 44/08: Interaktive løsninger i forbindelse med overføringer av kulturelle aktiviteter/tiltak til storskjermer på institusjoner og øvrige tilbud på tvers av etater.**



Dato: 31.10.08  
Saksnr.: 200814193-1  
Arkivkode E: 065  
Saksbehandler: Leif Emanuelsen

**Saksgang**  
Helse- og sosialstyret

**Møtedato**  
11.11.2008

Interaktive løsninger i forbindelse med overføringer av kulturelle aktiviteter/tiltak til storskjermer på institusjoner og øvrige tilbud på tvers av etater.

Sammendrag:

Kristiansand kommune gir i dag et bredt tilbud av kulturelle aktiviteter inn i kommunens institusjoner og omsorgs-/serviceboliger. Tilbudet gis gjennom Kristiansand KulturRullator som administreres i eldresentertjenesten.

Tilbudene er varierte og uttrykksformene er også ulike.

Interaktive løsninger begrenser seg i dag til visning av filmer/konserter/teater på storskjerm eller store TV-skjermer. Dette er både filmer som leies eller opptak som er produsert for Kristiansand KulturRullator eller innkjøpte filmer til visning i kommunens institusjoner.

Direkte overføringer har ennå ikke vært prøvet, men med fiberoppkopling i institusjonene og sendested vil dette kunne være mulig.

Mulighetene til filmfremvisning på institusjonen via Norgesfilm er også mulig via fibernettet. Dette krever noe teknisk utstyr som dekode, prosjekter og lignende.

Sektorer som skole, barnehage og kultur er alle aktive i forhold til å gi innhold i KulturRullatoren. Program utformes i tett dialog med flere av enhetslederene innenfor ulike sektorer.

[Forslag til vedtak:](#)

[Helse- og sosialstyret tar saken til orientering.](#)

Lars Dahlen  
Helse- og sosialdirektør

Leif Emanuelsen  
enhetsleder

Trykte vedlegg: ingen  
Utrykte vedlegg: ingen

Bakgrunn for saken.

Saken kom opp i forbindelse med oppstarten av KulturRullatoren og var nok ment å skulle sikre et mangfold i denne sammenheng. I tillegg skulle man forsøke å utnytte mulighetene som lå i den nye teknologien.

I tillegg var det en utfordring til samarbeid på tvers av etatene.

Oversendelsesforslaget.

"Bystyret ber administrasjonen vurdere å ta i bruk interaktive løsninger knytta til overføringer av kulturelle aktiviteter/tiltak, til storskjermer i fellesrom på institusjoner. Adm. bes vurdere å ta et initiativ på ledernivå og diskutere hvordan de forskjellige etater kan bidra med aktiviteter inn i institusjoner for eldre, for å knytte kontakt, utvikle samvær mellom unge og eldre og utnytte det læringspotensialet som ligger i kontakt mellom eldre og bruker. Brukerrådet bør inviteres til dialog".

Gjennom Kristiansand KulturRullator tilbys i dag ulike former for kulturelle aktiviteter og tiltak. Det nyttes tradisjonelle former som sang, musikk, opplesing, filmer, bilder og teater.

Det har til nå ikke vært nyttet direkte overføringer av kulturopplevelser ("live"), men i noen tilfeller har det på institusjonene vært spilt av kulturopplevelser "fra byen" i opptak, f.eks "Smestad på hjørne". Opptaket her er gjort i samarbeid med Agder Teater og kun til visning på institusjoner i Kristiansand. Slike "forestillinger" kan spilles av på storskjermer i institusjonene.

Interaktive løsninger er mulig i fibernettet. Filmer fra Filmarkivet, som kan lastes ned fra nettet, kan være aktuelle for institusjonene. Dette krever noe teknisk utstyr som settuppbokser, dekoder og storskjermer. Foreløpig løses dette med filmfremvisning via DVD og VHS på vanlig TV eller via projektor på storskjerm.

Direkte overføringer kan være aktuelle i forbindelse med større arrangementer og høytidsdager som for eksempel 17.mai. Men også dagligdagse opplevelser kan også være aktuelle som livet på fiskebrygga, lammefødsel på Tveit eller hummerfiske på Flekkerøya. Det kreves imidlertid rimelig mye økonomiske ressurser for å få slike direktesendinger på lufta. AML-kommunikasjon v/Arne Martin Larsen har vær konsultert i arbeidet med direkte overføringer.

Det knyttes stadig kontakter på ledernivå med hensyn til å bruke institusjonene som arenaer for å utvikle samvær mellom eldre og unge. Gjennom jevnlige besøk av barnehager, skoleklasser, enkeltelever, kulturskole og universitetsstudenter får mange av institusjonene liv inn i institusjonen. Det knyttes kontakter mellom skoler/barnhager og institusjoner forankret i nærmiljøet. For å få kontinuitet kreves imidlertid oppfølging og stadig påminnelse om viktigheten av dette arbeidet.

# **Punkt 45/08: Revisjon av Kommuneplan for Kristiansand 2010-2020. Planprogram.**

## **Bilag**

Saksprotokoll

Saksprotokoll

Saksprotokoll

Saksprotokoll

Saksprotokoll

Saksprotokoll

hør debatten sak187-08

Medvirkningsstrategi per 121108

Arealinnspill

Planprogram



Dato: 29.10.08  
Saksnr.: 200707361-92  
Arkivkode E: 140  
Saksbehandler: Marit Eik/Asbjørn Grøvan

### **Saksgang**

Oppvekststyret  
Helse- og sosialstyret  
Kommunalutvalget  
Kulturstyret  
Byutviklingsstyret  
Formannskapet  
Bystyret

### **Møtedato**

11.11.2008 (Til uttalelse)  
11.11.2008 (Til uttalelse)  
11.11.2008 (Til uttalelse)  
12.11.2008 (Til uttalelse)  
13.11.2008 (Til uttalelse)  
19.11.2008  
03.12.2008

## **Revisjon av Kommuneplan for Kristiansand 2010-2020. Planprogram.**

### **Sammendrag:**

Bystyret vedtok 13. februar 2008 å starte arbeidet med revisjon av Kommuneplanen. Før arbeidet settes i gang skal det utarbeides et planprogram som fastsetter rammer og premisser og klargjør formålet med planarbeidet. Det planprogrammet som vedtas uttrykker bystyrets "bestilling" av planarbeidet.

Kommuneplanen revideres med hovedfokus på arealdelen. Hovedstrukturen i gjeldende kommuneplan beholdes og satsingsområdene oppdateres.

"Forslag til planprogram" (vedlegg 1), vedtatt av formannskapet 11.06.08, har vært til offentlig høring med frist 20. september. Det kom inn 62 uttalelser. De aller fleste av dem relaterte seg til arealdelen av kommuneplanen som innspill til selve arealplanen. Alle uttalelsene er oppsummert og kommentert i trykt vedlegg 2. Det er utarbeidet eget kart (vedlegg 3) som viser de ulike arealinnspillene med henvisning til nummerering av uttalelsene i vedlegg 2. Momentene fra bystyrets temamøte 17. september er gjennomgått til slutt i saken. Rådmannens anbefalinger når det gjelder endringer i "forslag til planprogram" og behandling av innkomne uttalelser er vist i egne "bokser".

Forslag til vedtak:

1. Bystyret vedtar forslag til planprogram, datert 30.05.2008 med endringer som framgår av rådmannens anbefalinger. Revidert planprogram dateres bystyrets vedtaksdato.
2. Arealinnspill i strid med overordnet utbyggingspolitikk, og som er vurdert tidligere mv, jf rådmannens anbefaling Ad kap. 5.4 – Kommuneplanens arealdel, utredes ikke videre. Enkelte områder kan vurderes revurdert dersom Arealprosjektet for Kristiansandsregionen konkludere med andre utbyggingsretninger.

Tor Sommerseth  
Rådmann

Asbjørn Grøvan  
Rådgiver

Trykte vedlegg:

Vedlegg 1: Forslag til planprogram, datert 30.05.2008

Vedlegg 2: Resyme av høringsuttalelser med kommentarer.

Vedlegg 3: Kart med henvisninger til høringsuttalelser

Vedlegg 4: Redigert referat fra bystyrets temamøte 17. september.

Utrykt Vedlegg:

Innkomne uttalelser.

Formannskapssak 51/08

**Bakgrunn for saken:**

Saksframstillingen gjentar ikke punktene i selve "Forslaget til planprogram" som er vedlagt (vedlegg 1), men konsentrerer seg om de endringer og endringsforslag til dokumentet som er kommet fram gjennom den offentlige høringsrunden, temamøter og ny, oppdatert informasjon.

Bystyret vedtok 13. februar 2008 å starte arbeidet med revisjon av Kommuneplanen. Før arbeidet settes i gang skal det utarbeides et planprogram som fastsetter rammer og premisser og klargjør formålet med planarbeidet. Det planprogrammet som vedtas uttrykker bystyrets "bestilling" av planarbeidet..

Kommuneplanen revideres med hovedfokus på arealdelen. Hovedstruktur i gjeldende kommuneplan beholdes, men bearbeides videre for å styrke dokumentets funksjon som et tydelig styringsdokument. Det gis større plass til kapitlet "En kommune i utvikling". Vedtatt visjon og satsingsområder beholdes men justeres. Kommuneplanarbeidet samkjøres med planarbeid for Regionplan Agder 2010 og Arealplan for Kristiansandsregionen. Revisjon av Kvadraturplanen og Havneplanen koordineres med kommuneplanprosessen.

I tråd med dette utarbeidet rådmannen "Forslag til planprogram" (vedlegg 1) som ble godkjent av formannskapet 11.06.2008 for utlegging til offentlig ettersyn. Planprogrammet ble sendt til offentlige regionale myndigheter, nabokommuner, relevante organisasjoner og andre som har gitt innspill i forkant av oppstart av planarbeidet, med høringsfristen 20. september. Det er kommet inn totalt 63 uttalelser (enkelte uttalelser inneholder flere arealinnspill og enkelte har gitt flere innspill som vedrører samme areal). De fleste uttalelsene er konkrete innspill til selve kommuneplanens arealdel og ikke til planprogrammet.

Alle uttalelsene er oppsummert og kommentert i trykt vedlegg 2. Kart som viser lokalisering av de ulike arealinnspillene er vist i vedlegg 3. Selve uttalelsene følger som utrykte vedlegg. Noen innspill gir grunn for endringer i planprogrammet. Disse er kommentert særskilt nedenfor og endringen vist i egen boks som "rådmannens anbefaling".

Referat fra bystyrets temamøte 17.sept. følger saken som trykt vedlegg 4. Momentene herfra gjennomgås til slutt i saken.

Nedenfor er innkomne uttalelser kommentert. Endringer i planprogrammet som resultat av disse og egne oppdateringer er vist, med henvisning til kapittelinnstillingen i "Forslag til planprogram".

**Ad kap. 1.6 - Parallelle planprosesser:** Planvedtak i Arealplan for Kristiansandsregionen forventes utsatt fra september 2009 til november 2009.

**Ad kap. 2.1.2: - Føringer for arealpolitikken:** Nasjonal transportplan tas med.

**Ad kap. 3.1 – Dimensjonerende rammer – befolkningsutvikling:** Med grunnlag i SSB's oppdaterte prognosedata og kommunens egne vurderinger er befolkningsutviklingen gjennomgått på nytt. I stedet for 1% - som angitt i forslaget til planprogram anbefales at det nå 1,4% i 2009, så 1,3% til og med år 2012, og deretter 1 – 1,1% ut prognoseperioden. Det er da regnet med en netto innflytting på 700 pr år til og med år 2011, 600 i 2012 og deretter 500 pr. år. (Vedlegget kap. 8.4 oppdateres tilsvarende).

Uttalelse nr 46 anbefaler en økning til 2% i hele periode. Rådmannen mener det er urealistisk og anbefaler:

Prognosene for befolkningsutviklingen heves til 1,4%i 2009, 1,3% i årene 2010 til 2012 og 1 – 1,1% videre i prognoseperioden.
---

### **Ad kap. 5.2 – Satsingsområdene:**

Kun 3 av innspillene berører satsingsområdene i kommuneplanen. Det er nr. 9 - om havnas betydning, nr. 2 - om Kristiansand som kulturby og lav levekårsindeks og nr. 20 - om samarbeid mellom kommunen, næringslivet og akademia for å tiltrekke seg kompetansearbeidsplasser.

Innspillene er kommentert i oppsummeringen. Ingen av dem krever nye utredninger og medfølgende utvidelse av planprogrammet, men peker på viktige tema som må tydeliggjøres ved justering av planens satsingsområder. Rådmannen forslår derfor ingen endringer i planprogrammet.

### **Ad kap. 5.4 – Kommuneplanens arealdel:**

Det er skilt mellom uttalelser som innebærer endringer av planprogrammet og innspill til arealplanen

#### **Uttalelser som medfører endringer på planprogram**

Statens vegvesen m.fl anbefaler at gang- og sykkelveier innarbeides som delplan/temaplan. Rådmannen anbefaler følgende tillegg under kapitell 5.4.2 Samferdsel:

Byutviklingsstyret vedtok plan for gang- og sykkelvegssystemet 08.03.07. Hovednett for gang- og sykkelveier vurderes justert og vurderes innarbeidet på plankartet eller et temakart.

Ringknuten pukkverk har gitt innspill om ny lokalitet vest for Dalane industriområde. Ønsket lokalitet, uttalelsene nr 25 og 26, ligger innenfor marka i LNF-område med spesielle naturvern og friluftsinnteresser av særlig høy verdi. Lokaliteten er i strek konflikt med friluftsinnteressene rundt Gråmannen og bør sannsynligvis ikke realiseres slik det framgår av innspillet. Det foreslås at justert eller annen lokalisering vurderes ved utarbeidelse av planforslaget. Dette vil medføre behov for ny utredning: Rådmannen foreslår følgende tillegg under kapittel 5.4.3 Næring:

Lokalisering av pukkverk utredes.

#### **Innspill til planarbeidet**

Storparten av uttalelsene er innspill til selve planarbeidet. Det vil si hvordan de som har gitt uttalelse ønsker planen utformet. De offentlige myndighetene har gitt overordna føringer for arealdelen, velforeninger har gitt innspill vedrørende arealdisponering i eget nærmiljø, mens innspill fra grunneiere og utbyggere i hovedsak omfatter arealer som ønskes vurdert til utbyggingsformål. De konkrete arealinnspillene er vist på vedlagt kart (vedlegg 3). Nummereringa på kartet tilsvarer nummerering av høringsuttalelsene i vedlagt oppsummering

For å begrense omfang av plan- og utredningsarbeid anbefaler administrasjonen at de konkrete arealinnspillene håndteres på to ulike måter:

- Innspill som gjelder avklaring mellom utbygging og vern skjer i arbeidet med utarbeidelse av forslag til arealplan.

- Innspill som ikke anbefales utredet og konsekvensvurdert til utbyggingsformål. Dette gjelder:
  - tiltak som er i strid med overordna målsettinger om klimavennlig og bærekraftig areal og transport politikk,
  - arealer med stort konflikt nivå, mht naturvern- og friluftsliv, markagrense, landbruk mv,
  - områder som ble grundig vurdert og avslått ved forrige kommuneplan revisjon
  - arealer som er vurdert og konkludert av byutviklingsstyret i tilknytning til regulerings saker mv.

Framtidige utbyggingsretninger vurderes i Arealplan for Kristiansandsregionen. For arealer som bygger opp under prinsippet om klimavennlig areal og transport politikk, foreslås det at avveiningen mellom utbygging og vern av grøntområder skjer ved utarbeidelse av kommuneplanforslaget eller senere revisjoner. Dette vil kunne gjøres når utbyggingsretning er valgt i Arealprosjektet. En del av utbyggingsretningene som vurderes i Arealprosjektet bygger ikke opp om prinsippet om klimavennlig areal og transport politikk. Rådmannen anbefaler at innspill i tilknytning til disse utbyggingsretningene ikke utredes til utbyggingsformål i kommuneplan. Denne konklusjonen kan revurderes dersom Arealprosjektet konkludere annerledes.

Den konkrete vurderingen av hvert enkelt innspill framgår av trykt vedlegg 2 "Oppsummering av høringsuttalelser til planprogrammet og innspill til planarbeidet, med administrasjonens merknader". Nedenfor følger en kort redegjørelse av innspill som ikke anbefales utredet og konsekvensvurdert ved utarbeidelse av planforslaget.

Gangbro mellom Tangen og Høivold brygge (uttalelse 2) har vært vurdert tidligere og ble forlatt blant annet pga problemene med seilingshøyde. Bro over Kjosdalen (uttalelse 14) ble avklart ved behandling i Miljøverndepartementet ved forrige revisjon av kommuneplanen.

Arealet mellom Dalane og Baneheia, med lokk over jernbane (uttalelse 23), vil legge stort press på Baneheias vestsida. Dagens avgrensning av Baneheia er grundig vurdert.

Eiendommene 18/2 m.fl Gangdalen – Egsskogen (uttalelse 27 og 28), 112/18 v /Brattvollheia i Tveit (uttalelse 48) og avgrensning av Benestadfeltet mot øst (uttalelse 58) ble grundig vurdert ved siste kommuneplanrevisjon. Eiendommen 33/408 Torridalsveien er delvis regulert til spesialområde naturvern og ligger innenfor markagrensa.

Eiendommene 33/9 Sødal (uttalelse 36) og 33/97,98 og 40/8 Jegersberg, Skaugo, UIA (uttalelse 37) ble vurdert i kommunedelplan for Lund. Eiendommene ved Gangdalen (uttalelse 27 og 28), Sødal (uttalelse 36), Jegersberg (uttalelse 37) og Benestad (uttalelse 58) inngår i marka. Området på Tveit (uttalelse 48) er en bratt eksponert li, med kraftlinje, som vanskelig lar seg dekke med kollektivtilbud.

Eiendommene 36/1 Fagerholt/Gilsvann (uttalelse 39), Dvergsnesveien 10 (uttalelse 54) og 110/52,64 m.fl Tveit (uttalelse 46) er grundig vurdert i tidligere reguleringsaker. Arealet ved Fagerholt (uttalelse 39) er en viktig del av marka og er et sentralt grøntområde for bebyggelsen på Gimlekollen og Justneshalvøya. Dvergsnesveien 10 (uttalelse 54) er viktig kulturlandskap. Arealet på Tveit (uttalelse 46) er ikke godt egnet for boligbebyggelse (støy, solforhold, terreng). Lokaliseringen er i strid med overordnede lokaliseringsprinsipper om samordnet areal og transportplanlegging.

Eiendommene 27/6 Støleheia – Eptevann (uttalelse 34) og 106/4,5 Foss i Tveit (uttalelse 45) ligger langt fra eksisterende utbyggingsområder og bygger ikke opp under prinsippet om samordnet areal og transportplanlegging. Arealene på Foss er i tillegg viktige jordbruksarealer.

Flere innspill omhandler enkeltområder på Frikstad, (uttalelse 59,60,61). Enkeltområder på Frikstad anbefales ikke vurdert ved utarbeidelse av planforslag. Utbyggingsretning Frikstad vurderes i Arealplan for Kristiansandsregionen. Området inngår i langsiktig utbyggingsstrategi. Dersom strategien opprettholdes må området planlegges samlet. Det er trolig først aktuelt ved senere kommuneplanrevisjon.

Kystveien 164 – Sønningholmen (uttalelse 57) er som navnet tilsier en holme. Nye utbyggingsområder ved sjøen er ikke i samsvar med overordna politikk for kystsonen.

Arealene nord for E-18, Dyreparken – Vesvann (uttalelse 53): Arealene rundt Vesvann er restreksjonsareal for krisevannsforsyning, ligger innenfor markagrensa og utgjør et viktig friluftsområde for Lauvåsen. Utvikling av opsjonsområdet til andre næringsformål vil redusere framtidige utviklingsmuligheter for Dyreparken. Bystyret har nylig vedtatt reguleringsplan for utvidelse av Dyreparken, stort sett i samsvar med kommuneplanen. Der er hensynet til friluftinteressene og markagrensa ivaretatt.

Rådmannen anbefaler at følgende arealinnspill ikke utredes videre:

Nr 2 - Gangbro mellom Tangen og Høivold brygge
Nr 14 - Gang- og sykkelbro over Kjosdalen,
Nr 23 - Dalane – Baneheia, lokk over jernbanen
Nr 27/ 28 - 18/2,12,290 Gangdalen - Egsskogen
Nr 34 - 27/6 Støleheia –Eptevann
Nr 35 - 33/408 Torridalsveien
Nr 36 - 33/9 Sødal
Nr 37 - 66/97,98 og 40/8 ved Sødal – Nedre Jegersbergvann
Nr 39 - 36/1 Fagerholt/Gilsvann
Nr 43 - 116/1,4,6 Justlia
Nr 45 - 106/4,5 Foss i Tveit
Nr 46 - 110/52,64 m.fl Tveit
Nr 48 - 112/18, Tveit
Nr 53 - Dyreparken – Vesvann
Nr 54 - Dvergsnesveien 10
Nr 57 - Kystveien 164- Sønningholmen
Nr 58 - 78/28 øst for Benestad
Nr 59,60,61- Enkeltområder i Frikstodområdet

### **Ad kap. 7.2 – Hovedfaser i planprosessen:**

I forslag til planprogram er det vist 4 hovedfaser i planarbeidet.

Første fase avsluttes med bystyrebehandling av dette planprogrammet.

Andre fase – som innebærer utarbeidelse av høringsforslag av selve kommuneplanen inklusivt medvirkning i planprosessen var tenkt avsluttet i juni 2009. Arbeidet med arealdelen av kommuneplanen – som er den mest omfattende del av revisjonsarbeidet – er avhengig av de føringene arealprosjektet i ATP-regi kommer fram til. Ny tekst: Planprogrammet forutsetter at utredning av utbyggingsretninger skjer i arealplan for Kristiansandsregionen og konkretiseres i kommuneplan. Ny forutsetning i arealprosjektet er bruk av ny regional trafikkmodell som etableres av Statens Vegvesen. Dette medfører utsatt framdrift for arealprosjektet.

Tredje fase – høringsfasen blir da tilsvarende utsatt fra oktober 2009 til januar 2010.

Fjerde fase – som er endelig bearbeiding av planen og framlegging til politisk behandling – blir tilsvarende utsatt til april 2010.

Rådmannen anbefaler:

Ferdigstillelse av kommuneplanen utsettes fra februar 2010 til april 2010 for å sikre sam-handlingen mellom arealprosjektet i ATP-regi og kommuneplanen.

### **Ad kap. 7.3: - Informasjon, medvirkning og politisk involvering:**

I høringsfasen er det avholdt åpent møte i Byhallen, møte i Regionalt planforum ( forum for regionale planmyndigheter) og temamøte i bystyret med særlig fokus på klimautfordringer. Alle hovedutvalgene får saken til uttalelse i uke 46.

### **Bystyrets temamøte.**

I bystyrets temamøte 17.09.08 ble det gitt gruppevis innspill til problemstillingen: "Hvordan bør kommunen disponere arealene for å realisere kommuneplanens satsingsområder?" Referat fra møtet – redigert etter satsingsområde - er vedlagt som trykt vedlegg. De aller fleste momentene tas inn i de ulike ressursgruppene for videre vurdering i arbeidet med arealplanen. Noen kommenteres nedenfor:

#### Landsdelsenter og regional utvikling:

- Kulturbasert næring og turisme i Kvadraturens sør-vestre del oversendes til vurdering i revisjonsarbeidet av Kvadraturplanen.
- Når det gjelder monorail eller skinnegående kollektivsystem er dette ikke forutsatt vurdert i planprogrammet. Rådmannen anbefaler at vurdering av dette håndteres som egen sak med tanke på innarbeidelse ved neste kommuneplanrevisjon. Arbeidet bør starte med en vurdering der også superbuss inngår som et alternativ.

#### Vekst og verdiskaping:

- Bro over Ålefjærfjorden og sikring av arealer i Tveit/Ålefjær langs ny omkjøringsvei er avhengig av anbefalt løsning i arealprosjektet for Knutepunktet.
- Borgeheia/Kjevikeia, Utbyggingsretningene Sørlandsparken - Kjevik og Kjevik-Vennesla vurderes i ATP. Borgeheia ligger nord for Kjevik og er ikke en del av aksene mellom Kjevik og Sørlandsparken. Å oppnå en sammenhengende vekstkorridor her i tråd med prinsippet om samordnet areal- og transportplanlegging mellom Kjevikeia og Vennesla kan pga terrengforhold synes lite realistisk. Det dreier seg trolig mer om en transportkorridor.
- Dyreparken/Vesvann se kommentarer til innspill til arealdelen foran.

#### Levekår og livskvalitet:

- Flere lavgolvsbusser, luftstrekk ned i jord og trekkbåt mellom fastlandet og Stokken kan best vurderes som konkrete, isolerte tiltak uten behandling i kommuneplansammenheng.
- Båtmetro anbefales ikke vurdert fordi forslaget er vurdert tidligere og avvist på grunn av høye driftskostnader, store utslipp og lite passasjergrunnlag.

#### Bærekraftig utvikling:

- Planprogrammet er anbefalt utvidet ved en anbefaling om at gjeldende plan for gang- og sykkelvei vurderes justert. Hovedstrukturen innarbeides i kommuneplanen (se foran).

## Vedlegg 2

Innspill til planarbeidet vil i hovedsak bli vurdert ved utarbeidelse av planforslaget. Enkelte innspill som i strid med overordna prinsipp eller som grundig vurdert tidligere og foreslås ikke vurdert og utredet ved utarbeidelse av planforslaget. En del uttaleser som er i samsvar med planprogrammet er ikke kommentert særskilt.

<b>Avsender Doknr i sak 200707361, dato</b>	<b>Uttalelse til planprogram og innspill til planarbeidet</b>	<b>Administrasjonens merknader og anbefaling.</b>
<b>Offentlige</b>		
1. Aust-Agder fylkeskommune Dok 35, 130809	Ingen merknader	
2. Vest-Agder fylkeskommune Dok 85, 19092008	<p>Uttalelsen nedenfor er gitt administrativt. Fylkestinget har gitt sin tilslutning til den i møte 21.-22.10.08.</p> <p><b>Uttalelse til planprogram</b></p> <p>Planprogrammet omfatter i stor grad problemstillinger som fylkeskommunen mener er viktige. Særlig utfordring å koordinere mot parallelle prosesser.</p> <ul style="list-style-type: none"><li>•Anbefaler at det utarbeides samlet gang- og sykkelveitredning og at det utredes gangbro mellom Tangen og Høivold brygge.</li></ul> <p><b>Innspill samfunnsdel</b></p> <ul style="list-style-type: none"><li>•Kristiansand skårer lavt på ulike levekårsindekser. Det anbefales at kommunen avklarer årsakene til dette og utarbeider handlingsprogram for å møte utfordringene.</li><li>•Anbefaler at kommunen videreutvikler Kristiansand som kulturby og vertskapskommune for kunst og kultur.</li></ul> <p><b>Arealinnspill</b></p> <ul style="list-style-type: none"><li>•Det er en utfordring å bevare og videreutvikle landsdelens konkurransefortrinn mht klima og kystzone. Sikre strandsonen, spesielt landfaste arealer for allmennheten</li><li>•Foreslår miljørevisjon av eldre planer og politikk for innløsning av hytter i 100-metersbeltet.</li><li>•Positivt med videreføring av badebåtordning, småbåthavner bør anlegges med offentlige båtutsettingsplasser. Parkeringsplasser og anlegg bør lokaliseres utenom 100-metersbeltet, småbåthavner bør samlokaliseres. Inviterer Kristiansand og Søgne til utredning om småbåthavner også for innbyggere i regionen for øvrig.</li><li>•Markaområdet må videreføres med sammenhengende og entydig avgrensning. Forutsetter at det ikke åpnes for bygging i marka. Viktig å</li></ul>	<ul style="list-style-type: none"><li>•Planprogrammet justeres slik: 5.4.2 – Samferdsel: Byutviklingsstyret vedtok plan for gang- og sykkelvegsystemet 08.03.07. Hovednett for gang- og sykkelveier vurderes justert og vurderes innarbeidet på plankartet eller et temakart.</li><li>•Gangbro mellom Tangen og Høivold brygge har vært vurdert tidligere og ble forlatt bl.a pga problemene med seilingshøyde. Forslag: Tas ikke opp ved denne revisjonen, dvs utredning av gangbro legges ikke inn i planprogrammet.</li><li>•Videreutvikling av Kristiansand som kulturby og regionalt kultursenter, og tilrettelegging for at kunst, kultur, reiseliv og opplevelse utnyttes som basis for vekst og verdiskapning tydeliggjøres i planens kap. 5.2.1 og 5.2.2.</li><li>•Det er ikke behov for nye utredninger om levekår. Dette har stort fokus i gjeldende kommuneplan og handlingsplan.</li><li>•Arealinnspillene vurderes ved utarbeidelse av forslag til plankart med bestemmelser.</li><li>•Avklaring av forhold til eldre planer inngår i planprogrammet.</li><li>•Småbåthavnproblematikk er tema i planarbeidet. Dialog med fylkeskommunen tas opp underveis.</li></ul> <p>•Entydig og sammenhengende markagrensning er et mål i kommuneplanen. Kyststien er vist i dagens kommuneplan og vil</p>

Avsender Doknr i sak 200707361, dato	Uttalelse til planprogram og innspill til planarbeidet	Administrasjonens merknader og anbefaling.
	<p>sikre uteområder for skoler og barnehager og sammenhengende kyststi. Vil vurdere innsigelse dersom det legges opp til utbygging i strid med nasjonale og regionale friluftsinnteresser.</p> <ul style="list-style-type: none"> <li>•Anbefaler retningslinjer/bestemmelser for fortetting. Eksisterende næringsområder ikke må omdisponeres, arealøkonomisering og høy utnyttelse må vektlegges.</li> <li>•Landbruksarealene i Tveit må ivaretas og verdifulle landbruk- og kulturlandskapsområde i Kjosdalen, Strømme og Timenessletta bør sikres.</li> <li>•Områdene rundt Eg sykehus bør forbeholdes sykehuset og relaterte tjenester.</li> <li>•Bygg og anlegg med verne eller bevaringsverdi bør avmerkes på plankartet.</li> </ul>	<p>foreslås videreført i ny plan.</p> <ul style="list-style-type: none"> <li>• Bystyret vedtok retningslinjer for fortetting i 1997. Et arbeid med strøksanalyse og fortetting pågår nå. Det kan gi grunnlag for nye retningslinjer.</li> <li>•Landbrukseiendommer og verdifull landbruks- og kulturlandskap utredes i Arealprosjektet for Kristiansandsregionen og vurderes innarbeidet i kommuneplanens arealdel.</li> <li>•Det foreligger reguleringsplan for sykehusområdet og Egsjordene. Den bør fortsatt gjelde, målet med den var nettopp å ivareta bla sykehusets interesser</li> </ul>
<p>3. Fylkesmannen i Vest-Agder Dok 80,19092008</p>	<p><b>Uttalelse til planprogram</b> Samfunnsavdelingen uttaler at planprogrammet er et godt grunnlag for arbeidet med risiko og sårbarhet (ROS).</p> <p><b>Arealinnspill</b> <u>Miljøvern</u>avdelingen: vil ha spesielt fokus på</p> <ul style="list-style-type: none"> <li>•strandsonen,</li> <li>•biologisk mangfold og grønnstruktur,</li> <li>•friluftsliv,</li> <li>•samordnet areal- og transportplanlegging/klimahensyn.</li> <li>•Foreslår prioritering av funksjoner som <u>må</u> ligge ved sjøen, forutsetter at arealpolitikk om ikke å tillate nye hytter i strandsonen videreføres.</li> <li>•Revidering av eldre planer som åpner for bygging i strandsonen, eller at kommuneplanen overstyrer eldre planer.</li> <li>•Sikring av biologisk mangfold bør være tema i planen, forutsetter at naturbasene legges til grunn ved planlegging.</li> <li>•Utbygging i strandsone, småbåthavner og brygger er trussel mot biologisk mangfold i sjø.</li> <li>•Viktig å ivareta grønnstruktur langs vann og vassdrag. Sikring av områder for friluftsliv i byen, ved barnehager og skoler og strandsonen må prioriteres.</li> <li>•Kommunen må se arealplanleggingen i regional perspektiv, nødvendig med</li> </ul>	<ul style="list-style-type: none"> <li>•Nødvendige utredninger ligger inne i forslag til planprogram.</li> <li>•Innspillene vurderes ved utarbeidelse av planforslag.</li> <li>•Biologisk mangfold er tema i planen. Det foreligger dokumentasjon for store deler av kommunens areal. Det vil bli foretatt tilleggskartlegging innenfor prioriterte områder som del av planarbeidet. Naturbasen ligger tilgjengelig for kommunens saksbehandlere og på internett. Naturbasen brukes i den løpende arealforvaltning.</li> <li>•Rekreasjon og beskrivelse av vassdragskvaliteter er eget tema i planarbeidet. Gjeldende plankrav i 100 metersbeltet for</li> </ul>

Avsender Doknr i sak 200707361, dato	Uttalelse til planprogram og innspill til planarbeidet	Administrasjonens merknader og anbefaling.
	<p>høy utnyttelse i utbyggingsområder, men fortetting må ikke gå utover bomiljøet. Handel og arbeidsplasser bør lokaliseres i sentrumsområder og kollektivknutepunkt.</p> <ul style="list-style-type: none"> <li>• Plankartet bør skille mellom ulike arealformål og udisponerte (hvite) områder bør avklares.</li> </ul> <p><u>Landbruksavdelingen:</u></p> <ul style="list-style-type: none"> <li>• Mål: omdisponering av verdifulle jordressurser halveres og verdifullt kulturlandskap skal være dokumentert ha særskilt forvaltning innen 2010. Jordbruksarealene i Tveit har regional verdi. Viktig å beholde bynært landbruk og kulturlandskap. Fylkeslandbruksstyret har i møte 16.10.2008 uttalt at planprogrammet er et godt grunnlag for planarbeidet, at det er viktig at en ser arealforvaltningen i et regionalt perspektiv og at det er viktig å beholde bynært landbruk.</li> </ul>	<p>vassdrag vurderes videreført og vil sikre grønnstrukturen i forbindelse med vassdrag.</p> <ul style="list-style-type: none"> <li>• Fokus på sikring og bruk av dyrkbar mark. Her er utfordringene store i by i vekst. Ved utarbeidelse av planforslag avveies jordbruksinteressene avveies mot ATP -samordnet areal og transportplanlegging</li> </ul>
4. Statens vegvesen Dok 51 18092008	<p><b>Uttalelse til planprogram</b></p> <ul style="list-style-type: none"> <li>• Planprogrammet bør omfatte hovednett for gang-/sykkelveger. Gangbro mellom Tangen og Høyvold brygge bør utredes</li> </ul> <p><b>Arealinnspill</b></p> <ul style="list-style-type: none"> <li>• Vektlegger korridorer for framtidige hovedveier.</li> <li>• Gang- og sykkelveier kan innarbeides som delplan/temaplan. I ny plan bør byggeområder differensieres.</li> </ul>	<ul style="list-style-type: none"> <li>• Se forslag til nytt pkt under 5.4.2 – Samferdsel.</li> </ul>
5. ROM eiendom, NSBs eiendomsselskap Dok 34, 040809	<p><b>Arealinnspill</b></p> <ul style="list-style-type: none"> <li>• Klimautfordringene tilsier en langsiktig plan for ny boligetablering. Kommunen bør være kritisk til etablering av tilfeldige boligområder som ikke kan betjenes effektivt av kollektivtrafikk. Kontorarbeidsplasser bør mht kollektivdekning konsentreres til byens sentrum.</li> <li>• Ønsker et planforum mellom kommunene, jernbaneverket og NSB/ROM som kan jobbe et nytt bosettingsmønster opp mot dagens jernbanetrase, jf satsningen i Songdalen.</li> </ul>	<ul style="list-style-type: none"> <li>• Overordna utbyggingsmønster, herunder utbygging i tilknytning til eksisterende jernbanenett, utredes i Arealplan for Kristiansandsregionen. Dette er ivaretatt i forslag til planprogram. Plansamarbeidet som ROM ønsker er dekket i dette samarbeidet.</li> </ul>
6. Jernbaneverket Dok 82, 25092008	<p><b>Arealinnspill</b></p> <p>Med bakgrunn i målsettingene om reduserte klimautslipp og bilbruk er det ønske om å sette fokus på alternative løsninger for transport. Ber om at det utredes mulighet for bedre utnyttelse av dagens jernbaneinfrastruktur og aktiv utbyggingspolitikk langs</p>	<ul style="list-style-type: none"> <li>• Se merknad over</li> </ul>

Avsender Doknr i sak 200707361, dato	Uttalelse til planprogram og innspill til planarbeidet	Administrasjonens merknader og anbefaling.
	jernbanetraseene. Vektlegger Kristiansand havn og Langemyr godssentral. Viktig av jernbanelinje sine arealer beholdes som jernbaneformål.	
7. Forsvaret Dok 43 16092008	<b>Arealinnspill</b> Foresvarets eiendommer og interesseområder til forsvarsformål, jf ny pbl.	<ul style="list-style-type: none"> <li>• Innspillet innebærer ingen endringer av planprogrammet.</li> <li>• Planformål på forsvarsets eiendommer vurderes ved utarbeidelse av planforslag.</li> </ul>
8. NVE Dok 66, 19092008	<b>Arealinnspill</b> Viser til NVEs retningslinjer for planlegging og utbygging i fareområder langs vassdrag (1/2008). <ul style="list-style-type: none"> <li>• Flom, ny bebyggelse skal ha sikkerhet jf 200-årsflom. 200-årsflommen er kartlagt for Otra, Mosby. Fareområder merkes på plankartet og eventuelle avbøtende tiltak ivaretas i bestemmelsene. Positivt at kommunen vurderer åpning av lukka bekker. Foreslår at vannveier, også de som er lukka, markeres i plankartet.</li> <li>• Skred, potensial for kvikkleireskred må avklares, jf kvikkmasser bl.a langs Otra og innarbeides i plankart og bestemmelser.</li> <li>• Klimaendringer krever økt oppmerksomhet på flom og skred. For Kristiansand er også økt havnivå en utfordring., viser til ekstremværanalyse, NVE dok 11/2000</li> <li>• Vassdragsmiljø, bredde på vegetasjonsbelte bør gis bestemmelser, Ånavassdraget verna vassdrag</li> <li>• Energianlegg – overføringsanlegg over 22kV skal vises på plankartet som viktige ledd i kommunikasjonssystemet</li> </ul>	<ul style="list-style-type: none"> <li>• Innspillene vurderes ved utarbeidelse av planforslag. Nødvendige utredninger ligger inne i forslag til planprogram. Potensielle kvikkleireområder vurderes som en del av tema skred.</li> <li>• Revisjonsarbeidet har fokus på den blågrønne strukturen. Plankrav i 100-metersbeltet for vassdrag vurderes videreført.</li> </ul>
9. Kystverket Dok 55, 17092008	<b>Uttalelse til planprogram/ Innspill til samfunnsdelen</b> <ul style="list-style-type: none"> <li>• Viser til Kristiansand havns betydning i nasjonal og internasjonal sammenheng. Det er viktig å utvikle havnene og terminalene som knutepunkt mellom ulike transportformer og sikre intermodalitet.</li> <li>• Nasjonal transportplan er uteglemt 2.1 Nasjonale føringer</li> </ul> <b>Arealinnspill</b> <ul style="list-style-type: none"> <li>• Svært positivt at sjøarealene gis økt fokus. Gir innspill på konkrete forhold (kaier, farleder, navigasjonsområder, ankerplasser mv) som må vurderes i planarbeidet og momenter ved lokalisering av områder for akvakultur. Ber kommunen benytte sjøkart (9 og 459) og den norske los i planarbeidet.</li> </ul>	<ul style="list-style-type: none"> <li>• Planprogrammet justeres slik: 2.1 – Nasjonale føringer: Nasjonal transportplan.</li> <li>• Innspillene vurderes ved utarbeidelse av planforslag. Tydeliggjøring av havnas betydning for regional utvikling og vekst og verdiskapning tas med i kap. 5.2.1 og 5.2.2. Arealkonsekvenser vurderes i arealdelen og i Kvadraturplanen.</li> </ul>

Avsender Doknr i sak 200707361, dato	Uttalelse til planprogram og innspill til planarbeidet	Administrasjonens merknader og anbefaling.
10. Fiskeridirektoratet Dok 83, 24092008	<p><b>Arealinnspill</b></p> <ul style="list-style-type: none"> <li>• Kystsonen langs Skagerakskysten er verdifull og sårbar. Småbåthavner, bryggeanlegg og kunstige strender medfører inngrep som kan være negativt for naturmiljøet. Ål, hummer og kysttorsk inngår i norsk rødliste 2006 over utryddingstrua arter. Tiltak som innebærer inngrep i gyte- og oppvekstområder for fisk og skalldyr, (ålegress og bløtbunnsområder) må begrenses. Småbåthavner må plasseres der de får minst innvirkning på miljøet og bør samles i større anlegg.</li> <li>• Arealformål på sjø i kystzoneplanen er gjennomgått. Disse er i hovedsak fortsatt gjeldene og bør opprettholdes, men suppleres og utvides til å omfatte alle sjøarealene i kommunen. Pågående kartlegging av naturtyper, biologisk mangfold i sjø må vektlegges. Områder der det ikke er aktuelt å utelukke arealkategorier bør avsettes som "NFFFA" (natur-ferdsel,-fiske,friluftsliv- og akvakulturområder)</li> </ul>	<ul style="list-style-type: none"> <li>• Nødvendige utredninger ligger inne i forslag til planprogram.</li> <li>• Innspillene vurderes ved utarbeidelse av planforslag.</li> <li>• Viktige biologiske registreringer innlemmes i naturbasen og legges til grunn for planarbeidet i kommuneplan og senere i detaljplan.</li> </ul>
11. Søgne kommune Dok 32, 300608	<p><b>Arealinnspill</b></p> <ul style="list-style-type: none"> <li>• Gang- og sykkelvei til Romsvika/ Hellevika</li> <li>• Regional strandsettingsplass</li> <li>• Videreføre arealbruk i flerbruksplan Rossevann</li> <li>• Samordning av regler for bygging i kystsonen, f.eks maks bebyggelse på fritidseiendommer, størrelse på uthus, høyde springflo på ny bebyggelse</li> </ul>	<ul style="list-style-type: none"> <li>• Innspillene vurderes ved utarbeidelse av planforslag.</li> <li>• Gang- og sykkelvei: Se merknad vedrørende nytt pkt i planprogrammet 5.4.2 – Samferdsel</li> <li>• Kystverket har satt i gang arbeid med å forhåndsvurdere nye nødhavnlokaliteter. Arealene vurderes innarbeides i arealdelen. Det settes ikke i gang egen utredning som del av kommuneplanarbeidet.</li> <li>• Flerbruksplan for området som legges til grunn for revisjonsarbeidet.</li> <li>• Samordning av kystsonepolitikken vurderes i arbeidet med planbestemmelser.</li> </ul>
12. Kristiansand kirkelige fellesråd Dok 45 17092008	<p><b>Innspill samfunnsdel</b></p> <p>Kommunen bør bygge videre på menighetens diakonarbeid som ressurs ved valg av målrettede tiltak i forhold til grupper med levekårsproblemer. Nye utb.omr. og økt boligbygging vil være en utfordring for kirken mht bemanning, driftsmidler.</p> <p><b>Arealinnspill</b></p> <p>Nye utbyggingsområder kan utløse</p>	<ul style="list-style-type: none"> <li>• Samarbeid med menigheten og andre organisasjoner om tiltak i forhold til grupper med levekårsproblemer vurderes under satsingsområde "Levekår og livskvalitet".</li> <li>• Driftsmidler til menighetenes arbeid er ikke et kommuneplanspørsmål.</li> <li>• Kapasitet på kirkelige bygg vurderes under punkt 5.4.5 Kommunal infrastruktur og</li> </ul>

Avsender Doknr i sak 200707361, dato	Uttalelse til planprogram og innspill til planarbeidet	Administrasjonens merknader og anbefaling.
	behov for nye kirkelige bygninger /kombinasjon nærmiljøhus	tekniske anlegg. Det er ikke behov for endringer i planprogrammet.
13. Den Norske kirke Dok 70, 18092008	Slutter seg til uttalelse fra Krs kirkelige fellesråd	Se over
<b>Vel</b>		
14. Bråvann vel Dok 19, 020508	<b>Arealinnspill</b> <ul style="list-style-type: none"> <li>• Ønsker vurdert gang- og sykkelbro over Kjosdalen evt med åpning for utrykningskjøretøy og buss. Beskriver dagens situasjon i forhold til Miljøverndepartementes og DNS uttalelser mht kø på Vågsbygdveien, trafiksikkerhet Langenesveien/ Vågsbygdveien, busstilbud og gang/sykkelforbindelse.</li> </ul>	<ul style="list-style-type: none"> <li>• Anbefales ikke utredet.</li> <li>• Bro over Kjosdalen ble avklart ved behandling i Miljøverndepartementet ved forrige revisjon av kommuneplanen.</li> </ul>
15. Presteheia vel Dok 27, 140608	<b>Arealinnspill</b> <ul style="list-style-type: none"> <li>• Større forutsigbarhet og rekkefølge på utbygging i fremtidige utbyggingsprosjekt enn det har vært på Presteheia. Ber om at feltene O2 og O4 i reg. plan blir stilt i bero inntil fremtidige behov er avklart. Ber om at boliger for spesielle grupper blir regulert inn når nye områder planlegges.</li> <li>• Friluftsområde Jegersberg ønskes forvaltet i samsvar med flerbruksplan,. Markagrensa fastlegges ved Gimlemoen/Prestebekken.</li> <li>• Merknader om veibreder og parkeringsdekning. 2 p. plasser pr husstand bør være norm.</li> </ul>	<ul style="list-style-type: none"> <li>•Innspillene vurderes ved utarbeidelse av planforslag. Nødvendige utredninger ligger inne i forslag til planprogram.</li> <li>•Boliger for personer med særlige behov inngår i utredninger under tema bolig. Gjennomføring av reguleringsplan for Presteheia er ikke et kommuneplanspørsmål.</li> <li>•Flerbruksplan for Jegersbergområdet er vedtatt lagt til grunn for forvaltning av området. Markagrensen er detaljert i kommunedelplan for Lund.</li> <li>•Vegnormalen og parkeringsvedtektene er under revisjon. Parkeringspolitikken bli innarbeidet som bestemmelser til kommuneplan.</li> </ul>
16. Skaugo Vel Dok 41, 04092008	<ul style="list-style-type: none"> <li>• Busstilbud er viktig også for framtiden.</li> </ul> <b>Arealinnspill</b> <ul style="list-style-type: none"> <li>• Det må avsette framtidig g/svei langs Torridalsveiens østside.</li> <li>• Grøntdrag mellom Otra og Jegersberg må opprettholdes.</li> <li>• Markagrensa må opprettholdes</li> <li>• Ønsker grendehus og eventuelt idrettsanlegg på "Stor- Sødal".</li> <li>• Friområder beholdes som kommunale</li> <li>• Otra, elvepromenade og, båtplasser</li> <li>• Skaugo Hageby med sin lufteige struktur ansees som ferdig utbygd,</li> <li>• Avsatt skoletomt på Sødal må opprettholdes for framtida</li> </ul>	<ul style="list-style-type: none"> <li>•Kommuneplanen skal legge forholdene til rette for god kollektivdekning. Gjennomføring mht busstilbud ligger til AKT (Agder kollektivtrafikk)</li> <li>•Innspillene vurderes ved utarbeidelse av planforslag. Nødvendige utredninger ligger inne i forslag til planprogram.</li> </ul>
17. Randøya vel Dok 67, udatert,	<b>Innspill samfunnsdel</b> <ul style="list-style-type: none"> <li>• Ønsker en utredning om hvordan</li> </ul>	<ul style="list-style-type: none"> <li>•Innspillene vedrørende drift (skyssbåt) og vedlikehold ligger</li> </ul>

Avsender Doknr i sak 200707361, dato	Uttalelse til planprogram og innspill til planarbeidet	Administrasjonens merknader og anbefaling.
mottatt 21092008	<p>lokalmiljøet kan bestå</p> <ul style="list-style-type: none"> <li>• Skyssebåt - videre drift av er avgjørende, fylkeskommunen foreslår årlig kutt i driftsstøtte,</li> <li>• Kongshavn – Økt arealpress som følge av økt aktivitet på Haraldvigen og friområde Østre Randøya. Det er for få parkeringsplasser for fastboende og busstilbudet er redusert. Vedlikehold av brygger og sikkerhet er fordårlig.</li> </ul> <p><b>Arealinnspill</b></p> <ul style="list-style-type: none"> <li>• Ønsker boligbygging i lokalmiljø med bevaringsverdi. Har forståelse for at kravene er strenge, men de må ikke hindre ny bosetting.</li> </ul>	<p>(brygger) utenfor det som kommuneplanen skal løse.</p> <ul style="list-style-type: none"> <li>• Øvrige innspillene vurderes ved utarbeidelse av planforslaget. Arealdisponering innenfor områder avsatt til lokalmiljø med bevaringsverdi er særskilt tema i planen. Det foreslås ikke å utvide temaet til også å utrede hvordan lokalsamfunnene skal bestå.</li> <li>• Det er inngått avtale om areal for utvidelse av turparkering, men dette er ikke kommuneplantema.</li> </ul>
18. Justvik vel Dok 72, 18092008	<p><b>Arealinnspill</b></p> <ul style="list-style-type: none"> <li>• Foreslår området Grovann – Hemmingvann som LNF-området med særlig høy verdi og utvidelse av marka og ny lysløype.</li> <li>• Positiv til boligfortetting mellom Kvernhushøia og rv 452, (116/4 Justvik), men uteareal for skolen må sikres.</li> <li>• Ønsker sykkelforbindelse Dalsvei – Gill og kyststi Fagerholt-Ålefjær.</li> <li>• Trafikksikkerhet Justvik skole må settes på dagsorden og rv 452 må få gang- og sykkelvei på strekningen Grostølveien - Jernesheia</li> <li>• Båthavna må få utvidet landareal for marina og næringsvirksomhet.</li> </ul>	<ul style="list-style-type: none"> <li>• Innspillene vurderes ved utarbeidelse av planforslaget. Utløser ikke behov for nye utredninger. Vedrørende gang- og sykkelvei se forslag om tillegg til pkt 5.4.2 Samferdsel. Vedrørende fortetting se merknader til innspill om 116/4 Justvik nedenfor.</li> </ul>
<b>Private</b>		
19. Torleif Repstad Dok 36, 260808	<p><b>Arealinnspill</b> Korvettveien 52, Voiebyen til boligformål</p>	<ul style="list-style-type: none"> <li>• Innspillet vurderes ved utarbeidelse av planforslag. Området er vurdert å ha et utbyggingspotensiale i Egnethetsvurdering for boligfortetting fra 1999. Byutviklingsstyret frarådd i sak 364/06 at området ble tatt opp til regulering. Vedtaket var begrunnet i gjeldende planstatus (regulert friområde, LNF-område) dyreliv, friluftsliv og trafikksituasjonen på Vågsbygdveien. Utløser behov for kartlegging av biomangfold.</li> </ul>

Avsender Doknr i sak 200707361, dato	Uttalelse til planprogram og innspill til planarbeidet	Administrasjonens merknader og anbefaling.
20. Elkem Fiskaa Dok 86, 01102008	<b>Innspill samfunnsdel</b> Elkem har behov for: <ul style="list-style-type: none"> <li>• Økt samspill med UIA og kommunen i rekruttering av arbeidskraft,</li> <li>• lokale bedrifter og industriservice i regionen,</li> <li>• pilotanlegg i nærhet til forsknings og operatørvirksomhet</li> </ul> <b>Arealinnspill</b> <ul style="list-style-type: none"> <li>• ny Vågsbygdvei,</li> <li>• arealtilgang og nye kontorbygg mot Vågsbygdveien,</li> <li>• utbygging Kjøholmen, ekspansjonsmuligheter Lumber, økt plass til råvarelager, dypvannskai</li> </ul>	<ul style="list-style-type: none"> <li>• Innspillet vurderes ved utarbeidelse av planforslag. Utløser ikke behov for nye utredninger, men underbygger viktigheten av det som er tatt med som arbeidsoppgaver under pkt 5.2.2 – å trekke til seg kompetansearbeidskraft.</li> </ul>
21. Erik Geelmuyden, Asplan Viak Dok 57, 17092008	<b>Arealinnspill</b> Borheia LNF til byggeområde, boligformål. Begrunnet i forhold til planprogrammets målsettinger.	<ul style="list-style-type: none"> <li>• Området vurderes og utredes til næringsformål ved utarbeidelse av planforslag. Området er tidligere vurdert til boligformål, men ble tatt ut av kommuneplanen pga store høydeforskjeller og vanskelig kollektivdekning. Utløser behov for kartlegging av biomangfold.</li> </ul>
22. Block Watne Dok 73, 19092009	<b>Arealinnspill</b> Borheia	Se over
23. John-Erik Aadland Dok 77, udatert mottatt 24092008	<b>Arealinnspill</b> <ul style="list-style-type: none"> <li>• Dalane- Baneheia, forslår vestskråningen av Baneheia fra NSB-anlegget på Krossen til Storheia endret fra friareal til boligbygging og lokk over jernbanen fra NSB-verksted til jernstøperiet.</li> </ul>	<ul style="list-style-type: none"> <li>• Området anbefales ikke utredet og vurdert til boligformål. Løsningsalternativer er dyre og krever mange boliger. Dette vil legge et stort press på Baneheias vestsida. Baneheia har i dag en grei og akseptert avgrensning.</li> </ul>
24. Siv ing Hertzberg Dok 63, 19092008	<b>Arealinnspill</b> <ul style="list-style-type: none"> <li>• Det må tas inn forpliktende opplegg for utviklingen av områdesenter på Grim. Kommuneplanen må legge rammer for at området mellom Dueknipen, Ravndalen og Baneheia får nye/oppdaterte reguleringsplaner.</li> <li>• Innspill til Kvadraturplanen- gatebruk.</li> </ul>	<ul style="list-style-type: none"> <li>• Innspillet vurderes ved utarbeidelse av planforslag. Utløser ikke behov for nye utredninger. Områdesentrenes innhold skal vurderes i planarbeidet. Grim torver er regulert, men ikke gjennomført. Oppstart av ny privat reguleringsplan i området er i tidlig fase. Eventuell utvidelse eller revisjon av reguleringsplan i kommunal regi er et spørsmål i HP-sammenheng.</li> <li>• Innspill vedrørende Kvadraturplanen oversendes til denne.</li> </ul>
25. Ringknoten pukkverk Dok 4, 310508	<b>Arealinnspill</b> <ul style="list-style-type: none"> <li>• Nytt uttaksområde for Ringknoten pukkverk ved Dalane industriområde. Best egna mht steinkvalitet og</li> </ul>	<ul style="list-style-type: none"> <li>• Justert/alternativ lokalisering vurderes ved utarbeidelse av planforslaget. Kommunen trenger nytt areal for uttak av</li> </ul>

Avsender Doknr i sak 200707361, dato	Uttalelse til planprogram og innspill til planarbeidet	Administrasjonens merknader og anbefaling.
	økonomi av flere undersøkte lokaliteter. Ligger innenfor marka.	gode steinmasser. Omsøkte lokalisering ligger sentralt i bymarka mellom Grotjønn og Åmliknuten/ Krogvann i marka. Pukkverk i dette området vil være i sterk konflikt med friluftslivsinteresser opp mot Gråmannen og bør sannsynligvis ikke innarbeides i planforslaget som omsøkt. Det foreslås følgende tillegg til planprogrammet kap 5.4.3. Næring: Lokalisering av nytt pukkverk utredes.
26. Asplan Viak Dok 4 og 71, 180908	<b>Arealinnspill</b> • Nytt uttaksområde for Ringknuten pukkverk ved Dalane industriområde	Se over
27. Myhre&Johnsen Dok 64, 19092008	<b>Arealinnspill</b> • 18/2,12,290 Gangdalen - Egsskogen, LNF til byggeområde	• Området anbefales ikke utredet og vurdert til boligformål Arealet ble grundig vurdert og befart ved siste kommuneplanrevisjon. Arealet er en naturlig nordlig avgrensning av Baneheia / Egsskogen.
28. Jørg Brøvig Dok 79, 20092008	<b>Arealinnspill</b> • 18/12 sør for Gangdalen fra LNF til bolig	Se over
29. Myhre&Johnsen Dok 49, 17092008	<b>Arealinnspill</b> • 18/14 Strai LNF til boligområde mener grensen for området med jordbruksinteresser er avgrenset feil. Området ligger lags hovedferdselsåren mot Vennesla og vil styrke Strai som senterområde.	• Innspillet vurderes ved utarbeidelse av planforslag. Må sees i sammenheng med heltrukken markagrense og opprettholdelse av landbruksdrift og kulturlandskap i kommunen.
30. Anne Mette Jacobsen og Bjørn Kr. Hansen Dok 40,090908	<b>Arealinnspill</b> 20/11, Kuliaveien til bolig eller LNF med bestemmelser om spredt boligbygging	• Innspill vurderes ved utarbeidelse av planforslag. Utbyggingsretningene Mosby/ Vennesla vurderes i Arealplan for Kristiansandsregionen. Utløser behov for kartlegging av biomangfold.
31. Erik Langeland Dok 44, 17092008	<b>Arealinnspill</b> 20/6,7,18 mfl, Aukland, Torridal LNF til boligområde	• Innspill vurderes ved utarbeidelse av planforslag. Utbyggingsretningene Mosby/ Vennesla vurderes i Arealplan for Kristiansandsregionen. Utløser behov for kartlegging av biomangfold.
32. Per Otto Bakken Dok 7, 181207	<b>Arealinnspill</b> 27/122, Lillefjell, Mosby LNF til Boligformål	• Innspillet vurderes ved utarbeidelse av planforslag. Utbyggingsretningene Mosby vurderes i Arealplan for Kristiansandsregionen. Arealet ligger i tilknytning til eksisterende boligområde, Lillefjell terrasse.
33. Jacob Bakka pva Per Otto Bakken	<b>Arealinnspill</b> 27/122, Mosby LNF til Boligformål.	Se over

Avsender Doknr i sak 200707361, dato	Uttalelse til planprogram og innspill til planarbeidet	Administrasjonens merknader og anbefaling.
Dok 48 17092008	Restareal ikke regningsvarende som landbrukseiendom. Ca 7 da.	
34. Ludvik Ilebekk Dok 78, 24092008	<b>Arealinnspill</b> 27/6- v/ Støleheia – Eptevann fra LNF- område til byggeområde for næring og bolig. Knutepunkt i regionen Mosby- Øvrebø- Vennesla. Regional bussknutepunkt. God infrastruktur, attraktive tomter.	•Området anbefales ikke utredet til utbyggingsformål. Området er i strid med overordnede lokaliseringsprinsipper om samordnet areal og transportplanlegging.
35. Bygg&eiendom Dok 3, 240907	<b>Arealinnspill</b> Bygeområde -33/408 Torridalsveien	•Området anbefales ikke utredet til utbyggingsformål. Deler av eiendommen er regulert til naturvernområde i plan for Otra. og ligger innenfor markagrensa. Utbygging i området og er ikke i samsvar med prinsippene om samordnet areal og transportplanlegging.
36. Bernt Vilhelm Tellefsen Dok 65, 17092008	<b>Arealinnspill</b> 33/9 Sødal, ønsker eiendommen endret fra LNF til boligområde	•Området anbefales ikke utredet og vurdert til boligformål Området ligger innenfor markagrensa til Jegersberg/Skråstadheia i kommunedelplan for Lund. Spørsmålet om endring til boligformål er tidligere vurdert i kdp Lund og flerbruksplan Jegersberg- Skråstad. Arealene ligger eksponert til og utgjør viktige landskapselementer. .
37. John-Erik Aadland Dok 77, udatert mottatt 24092008	33/97,98 og 40/8 ved Sødal - Nedre Jegersbergvann. LNF til boligerbebyggelse, studentboliger/boliger for unge i etableringsfasen.	•Området anbefales ikke utredet til utbyggingsformål. Arealet ble avklart i ligger innenfor marka og er avsatt som friområde Kommunedelplan for Lund.
38. Erik Geelmuyden Dok 58, 17092008	<b>Arealinnspill</b> Bleget/Fagerholt utvidelse av næringsområde.	•Innspillet vurderes ved utarbeidelse av planforslag. Utløser ikke behov for nye utredninger
39. Block Watne Dok 74, 19092008	<b>Arealinnspill</b> 36/1 Fagerholt/Gilsvann – LNF-område til boligområder og grøntområde. Sikring av grøntarealer rundt lysløypa ved Stitjønn kulturlandskap og 100- metersbeltet mot Gilsvann. Ønsker boligområde med god tilgang til grøntområder, aksene Justvik/Ålefjær.	•Området anbefales ikke og anbefales ikke utredet og vurdert til boligformål. Arealet ligger innefor markagrensa på grensen mot Lindtjønn. Dette er et sentralt grøntområde for bebyggelsen på Gimlekollen og Justneshalvøya.
40. KOB Dok 42,120908	<b>Arealinnspill</b> 116/4 Justvik, LNF til boligområde	•Området vurderes ved utarbeidelse av planforslag Utbyggingsretning Justvik vurderes i Arealplan for Kristiansandsregionen. Området ligger i tilknytning til eksisterende utbyggingsområder og. Utløser behov for kartlegging av biomangfold. Sees i

Avsender Doknr i sak 200707361, dato	Uttalelse til planprogram og innspill til planarbeidet	Administrasjonens merknader og anbefaling.
		sammenheng med skolens behov for uteområder i et langt perspektiv.
41. Egg arkitektur Dok 21, 060508	<b>Arealinnspill</b> 116/4 Justvik, LNF til boligområde. Viser til KOBBS planer behandlet i byutviklingsstyret, sak 230/08	<ul style="list-style-type: none"> <li>• Se over</li> </ul>
42. Erik Geelmuyden Dok 59, 16092008	<b>Arealinnspill</b> 116/2,4,6,17,244 Dalen, Justvik Områdene ble regulert hovedsakelig til Landbruksområde i 1979. Ønsker arealet utviklet til utbyggingsområde og friområde.	<ul style="list-style-type: none"> <li>• Innspilles utredes og vurderes ved utarbeidelse av planforslag. Utbyggingsretning Justvik vurderes i Arealplan for Kristiansandsregionen. Det meste av arealet er utbyggingsområde i gjeldende kommuneplan, mindre del er LNF-område med naturvern og friluftinteresse av særlig høy verdi.</li> </ul>
43. Pro Nova As v/ Erik Geelmuyden Dok 69, 18092008	<b>Arealinnspill</b> 116/1,4,6. Grunneierne er positive dersom det er aktuelt å utvikle Justlia utbyggingsområde.	<ul style="list-style-type: none"> <li>• Området anbefales ikke utredet til utbyggingsformål i kommende planperiode. Utbyggingsretning Justvik vurderes i Arealplan for Kristiansandsregionen. Eiendommene ligger vest for Justvik. Justvik vel foreslår utvidelse av marke og styrking av grøntinteressene i dette området</li> </ul>
44. Arve Stokkelien v/Asplan Viak Dok 39, 020908	<b>Arealinnspill</b> Deler av Jærnes gård til boligformål. Gården har pga størrelse ikke tilstrekkelig næringsgrunnlag, ønsker naboer til gården og komplettering av Justvik lokalområde ved utvidelse av Jærnesheia. Variert boligstruktur, ny veiføring til gården. Småbåthavn	<ul style="list-style-type: none"> <li>• Innspilles utredes og vurderes ved utarbeidelse av planforslag. Utbyggingsretning Justvik vurderes i Arealplan for Kristiansandsregionen. Deler av arealet ligger i tilknytning til eksisterende utbyggingsområder. Eiendommen er definert som landbrukseiendom.</li> </ul>
45. Bent Kallhovd Dok 1, 200807	<b>Arealinnspill</b> Tomter på Foss i Tveit –106/4,5 (deler). LNF til boligformål 100 tomter. Ønsker å tilby boliger til de som ikke ønsker bo sentralt. Styrke området og tilrettelegging for friluftsliv. Vil selge arealet til kommunen.	<ul style="list-style-type: none"> <li>• Området anbefales ikke utredet til boligformål. Utbyggingsretninger vurderes i Arealplan for Kristiansandsregionen.</li> <li>• Fossområdet ligger ikke i tilknytning til et større utbyggingsområder og er ikke i samsvar med prinsippene om samordnet areal og transportplanlegging. Jordbruksarealene i området er blant de prioriterte landbruksområdene i kommunen og i arealprosjektet.</li> </ul>
46. De Re Se Dok 47, 15092008	<b>Arealinnspill</b> 110/52,64 mfl, Tveit. LNF til boligområde. Viser til behov for boliger i Tveit, nærhet	<ul style="list-style-type: none"> <li>• Området anbefales ikke utredet til utbyggingsformål. Regulering av området ble behandlet i BUS-</li> </ul>

Avsender Doknr i sak 200707361, dato	Uttalelse til planprogram og innspill til planarbeidet	Administrasjonens merknader og anbefaling.
	til annen infrastruktur. Viser til positiv kommunal og politisk behandling.	sak 139/08. og frarådd tatt opp til regulering. Området er i strid med overordnede lokaliseringssprinsipper om samordnet areal og transportplanlegging. Det konkrete arealet er ikke godt egnet for boligbebyggelse (støy, solforhold, terreng).
47. Corebis Dok 52,56, 18092008	<p><b>Uttalelse til planprogram</b> Anbefaler høynet ambisjonsnivå. Regional tenking bør klargjøres ytterligere. Gjeldene utbyggingsstrategier med fortetting i sentrale strøk og langs bussmetro bygger på et Kristiansandsperspektiv. Kristiansand bør ta større ansvar for boligbyggingen i regionen og ligge i front mht boligbygging og næringsarealer. Vektlegger Kjevik som Knutepunkt og utbyggingsaksen Sørlandsparken-Vennesla og utb. langs Ålefjærfjorden. Demografi – ambisjonen bør være 2%vekst.</p> <p><b>Arealinnspill</b> Borgheia i Tveit fra LNF til utbyggingsområde.</p>	<ul style="list-style-type: none"> <li>• Administrasjonen mener befolkningsvekst på 2% er urealistisk. Med grunnlag i SSB's oppdaterte prognosedata og kommunens egne vurderinger er befolkningsutviklingen gjennomgått på nytt. I stedet for 1% - som angitt i forslaget til Prognosene for befolkningsutviklingen heves til 1,4% i 2009, 1,3% i årene 2010 til 2012 og 1 – 1,1% videre i prognoseperioden.</li> <li>• Utbyggingsretningene Sørlandsparken Kjevik og Kjevik-Vennesla vurderes i Arealplan for Kristiansandsregionen. Det bør skilles mellom aksene Sørlandsparken- Kjevik og Kjevik - Vennesla. Borgheia ligger nord for Kjevik og er ikke en del av aksene mellom Kjevik og Sørlandsparken. Strekningen Kjevik – Vennesla har et meget kupert og oppstykket terreng. Å oppnå en sammenhengende vekstkorridor her i tråd med prinsippet om samordnet areal- og transportplanlegging kan synes lite realistisk. Det dreier seg trolig mer om en transportkorridor. Deler av Borgheia ligger innenfor restriksjonsområdet rundt flyplassen både mht flystøy og høyder for innflyging. Arealene ned mot flyplassen ligger som del av de viktigste jordbruksområdene i Kristiansand. Kjevikheia er areal for forsvaret. Hovedkraftlinjene til Danmark krysser Borgheia.</li> </ul>
48. Mads Ryen Dok 90, 20102008	<p><b>Arealinnspill</b> 112/18, Tveit. Ønsker boliger, leiligheter i forbindelse med Brattvollheia. Tidligere med i kommuneplan</p>	<ul style="list-style-type: none"> <li>• Området anbefales ikke utredet og vurdert til boligformål. Arealet er en bratt eksponert li, som vanskelig lar seg dekke med kollektivtilbud som ble grundig vurdert ved siste</li> </ul>

Avsender Doknr i sak 200707361, dato	Uttalelse til planprogram og innspill til planarbeidet	Administrasjonens merknader og anbefaling.
49. God Driv Dok 76, 22092008	<b>Arealinnspill</b> Vektlegger aksene Vennesla- Ålefjær/Kjevik-Sørlandsparken og "Fjordbyscenariet" der en vesentlig del av byens og regionens vekst skjer rundt indre deler av Topdalsfjorden.	kommuneplanrevisjon.  • Overordnet utbyggingsmønster vurderes i Arealplan for Kristiansandsregionen. Det bør skilles mellom aksene Sørlandsparken- Kjevik og Kjevik – Vennesla.
50. Frithjof Johan Ruud Dok 30, 230608	<b>Uttalelse til planprogram</b> Kjevik, planprogrammet må gi entydige prinsipielle føringer	• Planprogrammet vurderes som tilstrekkelig.
51. Åse og Gunder Ryen Dok 53, 15092008	<b>Arealinnspill</b> 98/1, 12 – Vil opprettholde grøntområde som i gjeldende kommuneplan Moneheia/Hamre. Jordbruket, skogbruket, kulturlandskapet og allmenne interesser bli godt ivarettat. Friarealene på Hamresanden tåler ikke mer belastning.	• Innspillet vurderes i forhold til nye utbyggingsretninger ved utarbeidelse av planforslag. Utløser ikke behov for nye utredninger.
52. Myhre&Johnsen Dok 50, 18092008	<b>Arealinnspill</b> 65/4 (2 parseller) Timenes, LNF til utbyggingområde. Parsell 1 ved Topdalsveien ønskes til næring og bolig. Ligger mellom Lauvåsen og Hånesområdet og har ikke nytteverdi for gårdsdriften. Parsell 2 v/ Timenesveien.	• Innspillet vurderes i et samordnet areal og transportperspektiv ved utarbeidelse av planforslag fordi arealene ligger gunstig til i utbyggingsaksen mellom E18 og Kjevik. Dette på tross av at det befører viktige kulturlandskapsområder og gode produksjonsarealer for jordbruk..
53. Multivisjon As Dok 62, 19092008	<b>Arealinnspill</b> Dyreparken – Vesvann. Opsjonsavtale med 15 grunneiere, ca 1730 da. Sammenhengende areal som grenser mot E 18 på begge sider av Dyreparken. Har også avtale med grunneier om 63 da øst for E-18. Formål opplevelsesbasert næring som kan forsterke Dyreparken og Kristiansand/Sørlandet som opplevelsesdestinasjon. Ønsker nær dialog med Dyreparken for å ivareta deres ekspansjonsinteresser. Er enig i behov for omfattende revisjon av kommuneplanens arealdel. Ønsker arealet innlemmet i planprosessen og konsekvensutredningen. Viser til mangel på næringsareal. Mener marka og friluftinteressene kan ivaretas i tilliggende arealer. Vektlegger aksene Kristiansand – Grimstad og behov for justering av markagrensa i Randesund/Tveit	• Området anbefales ikke utredet til utbyggingsformål. Utbyggingsretninger vurderes i Arealplan for Kristiansandsregionen. Opsjonsområdet vil redusere framtidige utviklingsmuligheter for Dyreparken. Arealene rundt Vesvann ligger innenfor markagrensa og utgjør et viktig friluftsområde for Lauvåsen. Vesvann er krisevannskilde. • Bystyret har nylig vedtatt reguleringsplan for utvidelse av Dyreparken, stort sett i samsvar med kommuneplanen. Der er hensynet til friluftinteressene og markagrensa ivaretatt.
54. Kristiansand og Omegns Huseierforening pva Hans Ackermann Dok 60, 19092008	<b>Arealinnspill</b> Ønsker Dvergenesveien 10, LNF til bolig, 60 eldreboliger, støyskjerming	• Området anbefales ikke utredet og vurdert til boligformål. Området er regulert til spesialområde verneverdig kulturlandskap og bygninger og er ved flere anledninger avslått omregulert til byggeområde.

<b>Avsender Doknr i sak 200707361, dato</b>	<b>Uttalelse til planprogram og innspill til planarbeidet</b>	<b>Administrasjonens merknader og anbefaling.</b>
55. HSH Dok 75, 18092009	<b>Arealinnspill</b> Ødegård, Dvergsnes, Lokalmiljø og LNF til bolig. Kanal Dvergsnesbukta-Børrevågen.	<ul style="list-style-type: none"> <li>•Området vurderes ved utarbeiding av planforslag. Ødegård ble ønsket inn som bolig- område i -95 eller 2000-planen, men ikke imøtekommet. Lokalmiljø og kysten inngår i de som skal ha særlig fokus. Skissert utbyggingsmønster er ikke i samsvar med overordna politikk for bevaring av kystland- og kulturlandskap. Utløser ikke behov for nye utredninger</li> </ul>
56. Hildegunn Byklum Dok 38, 270808	<b>Arealinnspill</b> 95/271, Fidjekilen våtmarksområde til næringsformål	<ul style="list-style-type: none"> <li>• Innspillet vurderes ved utarbeidelse av planforslag.</li> <li>• Arealet er regulert til våtmarksområde i reguleringsplan av 1990. Utløser behov for kartlegging av biomangfold.</li> </ul>
57. Torleif Andreassen Sigrid Pettersen Dok 88, 071008	<b>Arealinnspill</b> Kystveien 164, Sønningholmen fra LNF til byggeområde. Gammel vånigshus, tidligere omtalt som bevaringsverdig.	<ul style="list-style-type: none"> <li>•Holmen anbefales ikke utredet til utbyggingsformål. Nye utbyggingsområder ved sjøen er ikke i samsvar med overordna politikk for kystsonen.</li> </ul>
58. Menigheten samfunnet Dok 84, 26092008	<b>Arealinnspill</b> 78/28 til allmennyttig formål.	<ul style="list-style-type: none"> <li>• Innspillet anbefales ikke utredet ved denne revisjonen.Området ligger mellom Benestadfeltet og Høvågveien. Avgrensing av Benestadfeltet mot øst ble grundig vurdert ved siste kommuneplanrevisjon. Arealet inngår i en sentral grøntkorridor.</li> </ul>
59. Roberth Vestbø Dok 33, 130808	<b>Arealinnspill</b> 92/3 Frikstad LNF til boligområde	<ul style="list-style-type: none"> <li>• Enkeltområder på Frikstad anbefales ikke vurdert ved utarbeidelse av planforslag. Utbyggingsretning Frikstad vurderes i Arealplan for Kristiansandsregionen. Området inngår i langsiktig utbyggingsstrategi. Dersom strategien opprettholdes må området planlegges samlet. Det er trolig først aktuelt ved senere kommuneplanrevisjon.</li> </ul>
60. Sanden bygg Dok 89, 14102008	<b>Arealinnspill</b> 92/3 Frikstad LNF til boligområde	<ul style="list-style-type: none"> <li>• Se over.</li> </ul>
61. Myhre&Johnsen Dok 54, 18092008	<b>Arealinnspill</b> 79/4 Ønsker tidlig signal om arealbruken i Frikstadorrådet, om arealene langs hovedveien mellom Bjørnstad og Kongshavn vil inngå i framtidig utbyggingsområde. Tilbyr eiendommen til slikt formål.	<ul style="list-style-type: none"> <li>• Se over</li> </ul>
62. Jan Rune Nibe Dok 68, 20092008	<b>Arealinnspill</b> 85/8 Stangenes. Lokalmiljø og LNF, ønsker boliger for egne barn på deler av eiendommen. Beskriver biomangfold og	<ul style="list-style-type: none"> <li>• Innspillet vurderes ved utarbeiding av planforslag. Utløser ikke behov for nye utredninger.</li> </ul>

<b>Avsender Doknr i sak 200707361, dato</b>	<b>Uttalelse til planprogram og innspill til planarbeidet</b>	<b>Administrasjonens merknader og anbefaling.</b>
	gammel sjøbu	

**Bystyrets temamøte 17.9.2008 – svar på gruppeoppgavene**  
Redigert av prosjektgruppa v/Stein Tore Sorthe, 21.10.2008

1. Bystyret vedtok i februar at kommuneplanens satsingsområder i hovedsak skal videreføres. Hvordan bør kommunen disponere arealene for å realisere disse?
  - a) **Landsdelsenter og regional utvikling**
    - Utvidelsesmulighet for UiA, områder for studentboliger, små studentlandsbyer
    - Tomt til fremtidig nytt fylkessykehus – Egsområdene avsettes til DMS
    - Arealisering ny E18
    - Småbåthavner – ta dramatiske grep
    - Båndlegge bo-/næringsområder
    - Området i Kvadraturens sydvestre del avsettes til kulturbasert næring og turisme
    - Utvidelse av metroaksen, monorail/buss Søgne – Kjevik
  - b) **Vekst og verdiskaping**
    - Ta vare på eksisterende næring
    - Transformasjon av "gamle" områder – skille "tung" industri og boligbebyggelse
    - Sikre arealer til næring – nye behov – tenke lokalt og regionalt (ATP og Knutepunkt Sørlandet)
    - Kristiansand som trafikkknutepunkt - Vei, bane, båt, fly
    - Videre utbygging langs trafikk-traseene (E18/E39, Jernbane)
    - Næringsrelaer må sikres i Kjevik-området
    - Bro over Ålefjærfjorden – sikre arealer i Tveit/Ålefjær langs ny omkjøringsvei
    - Borgeheia (nord for Kjevik): Industri (m/sjø) og boliger
    - Dyreparken/Vesvann: Område lettere industri/næring
    - Strømsheia - Frigstad: boliger - båt plasser
    - Kongsgård/Bjørndalen: næringsklynge kompetanse/forskning. Nye fornybare næringer, nærhet til UiA.
    - Krossen, Dalane, Langemyr, Storheia og Strai er områder for næringsutvikling (transformeres)
    - Videreutvikle Fiskå/Lumber
    - Havbruksnæring → bruk av strandarealer → opplevelse fritid
    - Kommunen pådriver for og tar i bruk virkemidler for å realisere målene i boligprogram
  - c) **Levekår og livskvalitet**
    - Tilrettelagte boliger – varierte boliger for alle behov – universell utforming
    - Sikre areal for nye boligområder – barnehager og skoler i boligområdene
    - Flere lavgulvsbusser à la Valborg
    - Luftstrekke ned i jorda
    - Tilgang til kultur- og aktivitetstilbud
    - Badebåter/tilgang til skjærgården – bro Andøya-Bragdøya
    - Båtmetro
    - Trekkbåt mellom fastland og Stokken
  - d) **Bærekraftig utvikling**
    - Samordne og styrke ATP-samarbeidet
    - Utvide fjernvarmenettet – all bygging bør ligge innenfor konsesjonsområder for fjernvarme
    - Banan: tett bebyggelse/by
    - Revidere Metro-planen
    - Monorail
    - Tenke god kollektivdekning ved all utbygging – nye boligfelt maks 500 m fra kollektivåre
    - Tilrettelegge for miljøvennlig transport (bil, bane, båt)
    - Sykkelstrategi
    - Vestre Havn: intermodalitet i Kristiansand

2. Drøfting av forslaget om å revidere arealdelen med hovedfokus på:

- 1. hva som vil bidra til klimavennlig og bærekraftig areal- og transportpolitikk**
  - Bygge langs transportaksen
  - Park & Ride, bybane, sjørettet persontransport
- 2. sikring av korridorer for et fremtidsrettet transportbehov**
  - E18/E39 omkjøringsvei/hovedvei utenfor byen
  - Parkeringspolitikk, bedre sykkelveier, Park & Ride
- 3. sikring av grønne korridorer**
  - Ja
  - Sterkere sikring av grøntkorridorer/-områder
  - Ikke nødvendigvis *korridorer*
  - Mulige justeringer av markagrensa
- 4. Arealbruk i kystsonen, inklusiv sjøarealene, og arealbruk langs vassdrag**
  - Foreta oppkjøp av grøntområder
  - Gjøre skjærgårdsparken mer tilgjengelig
  - Uenighet om man skal tillate utbygging eller holde på dagens politikk
  - Småbåthavner sikres – fortette etablerte hyttefelt
- 5. langsiktig sikring av bolig- og næringsreserver**
  - Fornuftig
  - Ny E18, sikre arealer til boligbygging/næring
  - Næringsareal langs vei, omdanne dårlige boområder til næring (Dalane?), koble Mjåvann-Rige
- 6. føringer for sikring av areal for ulike offentlige formål (i kommunens byggeområder)**
  - Ja
  - Sette av arealer for fremtidige behov
  - Avsette areal for offentlig formål (skole/omsorgssenter/rus/psykiatri)
- 7. arealbruk i et regionalt perspektiv.**
  - Bolig og kompetanse i egen kommune, næring kan settes ut
  - Samarbeid med nabokommuner

**Har gruppa andre innspill til hva som skal ha fokus i revidering av arealdelen?**

- Enig i 7 punkter i oppgaven
- Aktiv boligpolitikk – Rehab/Enøk-områder – Solenergi

## **Punkt 46/08: Oversikt over brukergrupper innen omsorgstjenesten**



Dato: 31.10.08  
Saksnr.: 200814041-2  
Arkivkode E: F02  
Saksbehandler: Ole Geir Gitlestad

### **Saksgang**

Helse- og sosialstyret

### **Møtedato**

11.11.2008

## **Oversikt over brukergrupper innen omsorgstjenesten**

### **Sammendrag**

I forbindelse med bystyrets behandling av den nye omsorgsplanen for kommunen, ble følgende oversendelsesforslag vedtatt:

"Bystyret ber rådmannen vurdere å legge frem for bystyret en oversikt over hvilke grupper utover eldre over 80, som har sykehjemsplass, og samme for de over 67 år som mottar hjemmetjenester."

Gjennom utdrag fra hs-sektorens fagdataprogram presenteres en oversikt over hvilke type omsorgstjenester som gis til brukere innen de tre alderskategoriene; "under 67 år", "mellom 67 og 80 år" og "over 80 år". Blant brukere av sykehjemstjenester er det et lite antall brukere under 67 år. Disse skal i utgangspunktet tildeles plass i omsorgsboliger men enkelte i denne gruppa er knyttet til to spesialavdelinger ved sykehjemmene; avdelingen for sterkt funksjonshemmede ved Bispegra og psykiatriisk avdeling på Vågsbygdtdunet. For øvrig vises til tabellene i saksframstillingen der disse gir et inntrykk av hvordan brukerne av pleie- og omsorgstjenester fordeler seg i alderskategorier etter hvilke type hjelp som ytes.

### **Forslag til vedtak**

Helse- og sosialstyret tar informasjonen om brukergrupper innen omsorgstjenesten til orientering.

Lars Dahlen  
helse- og sosialdirektør

Ole Geir Gitlestad  
rådgiver

Trykte vedlegg: ingen  
Utrykte vedlegg: ingen

## Bakgrunn for saken

I forbindelse med bystyrets behandling (den 05.12.07) av den nye omsorgsplanen for kommunen, ble følgende oversendelsesforslag vedtatt:

”Bystyret ber rådmannen vurdere å legge frem for bystyret en oversikt over hvilke grupper utover eldre over 80, som har sykehjemsplass, og samme for de over 67 år som mottar hjemmetjenester.”

Vi presenterer i det følgende et bilde av situasjonen ved å vise et utdrag fra vårt fagdataprogram i en gitt måned – juni 2008 – der vi ser på hvilke type omsorgstjenester som gis til de tre alderskategoriene; ”under 67 år”, ”mellom 67 og 80 år” og ”over 80 år”.

Med hensyn til **sykehjemstjenester** viser dataene følgende fordeling av hvilke type sykehjemsplass som ble tildelt til de tre nevnte alderskategoriene i juni 2008:

Type plass	Antall under 67 år	Antall mellom 67 og 80 år	Antall over 80 år	Totalt
Korttidsplass på sykehjem	10	30	102	142
Langtidsplass sykehjem	29	101	392	522
Dagsenterplass	7	64	211	282

### Kommentarer

Oversikten viser at den alt overveiende delen av plassene i sykehjem blir benyttet til brukere over 80 år. Naturlig nok gjelder dette særlig langtidsplassene, der 75% av tildelingene går til brukere over 80 år, mens korttidsplassene tildeles i 72% av tilfellene til brukere over 80 år. Når det gjelder andelen langtidsbrukere under 67 år vil en del av disse være brukere med spesielle behov, bl.a. brukerne ved avdelingen for sterkt funksjonshemmede ved Bispegra og brukere på psykiatriske avdeling på Vågsbygdtunet. For øvrig er det førende for tildelingen av plasser at så vidt unge brukere i første rekke skal tilbys plass i omsorgsboliger.

Med hensyn til **hjemmetjenester** viser dataene denne fordelingen av hvilke type tjenester som ble gitt til de tre kategoriene:

Type tjeneste	Antall under 67 år	Antall mellom 67 og 80 år	Antall over 80 år	Totalt
Hjemmehjelp/praktisk bistand	565	340	820	1725
Omsorgslønn	95	8	7	110
Personlig assistent	26	2	1	29
Sykepleie	1089	417	937	2443
Trygghetsalarm	146	377	1129	1652

### Kommentarer

Oversikten viser at blant brukere som mottar hjemmehjelp er 33% under 67 år og blant brukere som mottar hjemmesykepleie er 44% under 67 år. Andelen brukere under 67 år som mottar omsorgslønn og personlig assistent er betydelig høyere, henholdsvis 86% og 90%. Med hensyn til trygghetsalarm er kun 9% av brukerne under 67 år.

Brukere som har fått tildelt **bolig til pleie- og omsorgsformål** fordeler seg slik tabellen viser, når vi grupperer etter omfanget av tilsyn som de har i boligen:

Type tjeneste	Antall under 67 år	Antall mellom 67 og 80 år	Antall over 80 år	Totalt
Uten tilsyn	217	233	477	927
Tilsyn på dagen	25	4	40	69
Tilsyn dag og kveld	17	0	2	19
Tilsyn hele døgnet	170	14	40	224

#### Kommentarer

Tabellen gir en oversikt over brukere med spesielle behov for pleie, omsorg og tilsyn og som av den grunn er tildelt kommunal bolig. Det er i denne oversikten ikke medtatt en stor gruppe brukere som får bolig tildelt etter innstilling fra sosialtjenesten og som stort sett er yngre personer. Den overveiende delen av brukerne i denne oversikten er personer som ikke trenger tilsyn og som da bor i serviceboliger med noe hjelp fra sonene. Brukere med tilsyn hele døgnet er i stor grad UH-brukere og psykiatribrukere samt en mindre gruppe eldre som bor i omsorgsbolig.

Med tanke på hvilke type brukere som finnes i de tre alderskategoriene er det ikke mulig å tallfeste hvor mange som hører til psykiatrien, har en fysisk eller psykisk utviklingshemming, har rusproblemer eller av andre grunner har behov for hjelp fra omsorgssektoren. Ovenstående gir derfor bare et inntrykk av hvordan brukerne av pleie- og omsorgstjenester fordeler seg i alderskategorier og hvilke type hjelp som ytes til disse.