

REFERAT |KRS| Bystyret (2007-2011) d. 16-06-2010

Mødedato Onsdag d. 16. juni 2010 kl. 17:00

Mødested Bystyresalen

Indholdsfortegnelse

| | |
|--|----|
| Interpellasjon fra repr. Julie Nilsen, SP, vedr. "Kilden"..... | 3 |
| Interpellasjon fra repr. Vidar Kleppe, DEM, vedr. "Behov for Å¥ opprette en stilling som "hilsemin | 5 |
| Å...rsmelding - barn og unges representant i plansaker..... | 7 |
| Å...rsrapport 2009 Kristiansand kommune..... | 10 |
| Å...rsregnskap 2009 - Kristiansand kommune..... | 25 |
| SÅ,rlandsparken, felt K/I-17. Sluttbehandling..... | 30 |
| Å...rsberetning og Å¥rsrapport 2009 - Kristiansand kommunale pensjonskasse..... | 38 |
| Å...rsrapport 2009 fra Kristiansand Kino Drift AS..... | 40 |
| Å...rsrapport 2009 Kristiansand Parkeringsselskap KF..... | 42 |
| Å...rsregnskap 2009 Kristiansand Parkeringsselskap KF..... | 46 |
| Å...rsberetning og regnskap 2009 - Kristiansand Havn KF..... | 50 |
| Å...rsrapport 2009 fra Kristiansands Revisjonsdistrikt IKS..... | 67 |
| Forvaltningsrevisjon spesialundervisning..... | 70 |
| Interpellasjon fra repr. Vidar Kleppe, DEM, vedr. "Forbud mot tigging i Kristiansand for utlendinge | 73 |
| Interpellasjon fra repr. Odd A. Salvesen, PP, vedr. "Torvhandel"..... | 75 |
| Interpellasjon fra repr. Dag Vige, V, vedr. "Uverdige forhold for pasienter"..... | 77 |
| Disponering av 3 mill kr bevilget til bussatsing i Kristiansand..... | 79 |
| Interpellasjon fra repr. Rune W. Rasmussen, FRP, vedr. "Trafikksituasjonen Kristiansand Å,st og m | 82 |
| Interpellasjon fra repr. Vidar Kleppe, DEM, vedr. "Skal Grimtunet bli stÅ¥ende tomt etter renoverin | 84 |
| Interpellasjon fra repr. Steinar Kristiansen, KRF, vedr. "GjÅ,r Kristiansand til fairtrade-kommune". | 86 |
| Interpellasjon fra repr. Odd A. Salvesen, PP, vedr. "Omtaksering av eiendommer"..... | 89 |
| Interpellasjon fra repr. Steinar Kristiansen, KRF, vedr. "Ja til reklamefri oppvekst"..... | 91 |

Punkt 66/10: Interpellasjon fra repr. Julie Nilsen, SP, vedr. "Kilden".

Bilag

hør debatten sak 66-10

Saksgang
Bystyret

Møtedato
02.06.2010

Interpellasjon fra repr. Julie Nilsen, SP, vedr. "Kilden".

Den 12. mai hadde Bystyret i Kristiansand en orienteringssak om Kilden. Personlig syns jeg Kilden er et spennende prosjekt og jeg gleder meg til å ta huset i bruk. Selv om det er spennende den sammenslåingen som skal skje med de etablerte institusjonene, er det virkelig spennende i prosjektet at her skal "finkultur" virke sammen med "populærkultur". Dessverre virker det ikke som om dette blir tillagt vekt. Da vi fikk orienteringen i Bystyret hadde de etablerte institusjonene egne direktører som lovpriste prosjektet. Det fjerde "beinet" ble presentert at kulturdirektøren. Dette syns jeg ikke er godt nok. I den forbindelse stilte jeg flere spørsmål jeg ikke fikk svar på. Jeg ønsker derfor at ordføreren skal svare på følgende spørsmål:

1. Hvor mye av fellesutgiftene i Kilden skal finansieres av vertskapsdelen?
2. Agder Teater har fått midler av kommunen til vertskapsdelen, er dette økt rammebevilgning eller skal disse midlene overføres til verdsdapsdelen og evt. når skjer dette?
3. Når blir direktørstillingen for vertskapsdelen utlyst?

Punkt 67/10: Interpellasjon fra repr. Vidar Kleppe, DEM, vedr. "Behov for å opprette en stilling som "hilseminister/omsorgminister" i Kristiansand kommune".

Bilag

hør debatten sak 67-10

Saksgang
Bystyret

Møtedato
02.06.2010

Interpellasjon fra repr. Vidar Kleppe, DEM, vedr. "Behov for å opprette en stilling som "hilseminister/omsorgminister" i Kristiansand kommune".

Ærede ordfører

Kvinesdal kommune har nå opprettet en stilling i 20% som "hilseminister". Selv om stillingstittelen har skapt oppmerksomhet og fremkalt latter og smil mange steder, er jobben som "hilseminister" i Kvinesdal kommune viktig ovenfor befolkningen.

"Hilseministeren" skal gå på hjemmebesøk til eldre som ønsker informasjon om hvilke helsetjenester vi som kommune kan gi. Hilseministeren skal også kunne svare på spørsmål om diagnoser, spørsmål om tilrettelegging av boliger og hjelpemidler. Målet er å være føre var slik at vi kan legge til rette slik at folk kan få bo hjemme så lenge som mulig. "Hilseministeren" i Kvinesdal skal i stor grad drive oppsøkende virksomhet.

Vil ordføreren som Demokratene at også Kristiansand kommune - vurderer å opprette en stilling som "hilseminister/omsorgsminister"?

Kristiansand 19.mai 2010

Vidar Kleppe
Demokratene

Punkt 68/10: Årsmelding - barn og unges representant i plansaker

Bilag

Saksprotokoll

Årsmelding 2009



Dato: 21.04.2010
Saksnr.: 201003775-1
Arkivkode E: 113
Saksbehandler: Arvid Håkonsen

Saksgang
Byutviklingsstyret
Bystyret

Møtedato
20.05.2010
02.06.2010

Årsmelding - barn og unges representant i plansaker

Årsmelding fra barn og unges representant i plansaker vedlegges.

Forslag til vedtak:

1. Årsmelding fra barn og unges representant godkjennes

Tor Sommerseth
Rådmann

Arvid Håkonsen

Trykte vedlegg: Årsmelding 2009

Bakgrunn for saken :

Punkt 69/10: Årsrapport 2009 Kristiansand kommune

Bilag

Saksprotokoll



Dato: 05.05.2010
Saksnr.: 201000534-16
Arkivkode E: 151
Saksbehandler: Randi Bentsen

Saksgang
Formannskapet
Bystyret

Møtedato
26.05.2010
02.06.2010

Årsrapport 2009 Kristiansand kommune

Sammendrag:

Bykassens regnskap viser for 2009 et positivt netto driftsresultat på 183,2 mill kr og et regnskapsmessig resultat på 7.846.885 kr. Korrigert netto driftsresultat, dvs uten bruk og avsetning til bundne fond, ble på 107,3 mill kr og er et positivt avvik på 29,6 mill kr i forhold til budsjettet.

Sektorene har en samlet overskridelse på 44,5 mill kr etter avsetning til og bruk av fond i sektorregnskapene. Det er betydelige avvik på Barnehageetaten, Helse- og sosialsektoren og Skoleetaten. Det samlede avviket må betegnes som betydelig.

Den økonomiske situasjonen for Kristiansand ved utgangen av 2009 er svært stram. Bakgrunnen for dette er de store økonomiske utfordringer enkelte sektorer har med seg inn i år 2010. Økonomien tilsier at det er lite rom for nye driftstiltak og nye investeringer framover.

Sykefraværet i 2009 var på 8,8%, og er en liten oppgang fra 2008 på 8,7%.

Forslag til vedtak:

1. Årsrapport 2009 for Kristiansand kommune tas til orientering.

Tor Sommerseth
Rådmann

Terje Fjellvang
Økonomidirektør

Trykte vedlegg: Årsrapport 2009 Kristiansand kommune

Bakgrunn for saken:

1. Innledning

Årsrapporten gir en oversikt over kommunens økonomi og finansielle status ved utgangen av 2009, og omfatter bare bykassen. De kommunale foretakene (Kristiansand Parkeringsselskap KF, Kristiansand Boligforetak KF og Kristiansand Havnevesen KF) rapporterer til bystyret i egne saker. Dette gjelder også Barn- og unges representant, Byombudet og spesielle råd og utvalg (for eksempel ungdomsråd).

Årsrapporten omfatter i hovedsak rapportering fra de enkelte sektorer og fokuserer på viktige hendelser.

Rapporten inkluderer sektorvis resultatvurdering av kommunens tjenesteproduksjon og egen arbeidsgivervirksomhet i forhold til kommuneplanens satsingsområder og vedtatte målsettinger. Rapporten innehar også avviksanalyse drifts- og investeringsregnskapet i forhold til justert budsjett.

Det er fokusert på sammenhengen mellom netto driftsresultat, investeringsnivå og lånegjeld i forhold til kommunens handlefrihet, samt forventet utvikling fra 2010 og framover.

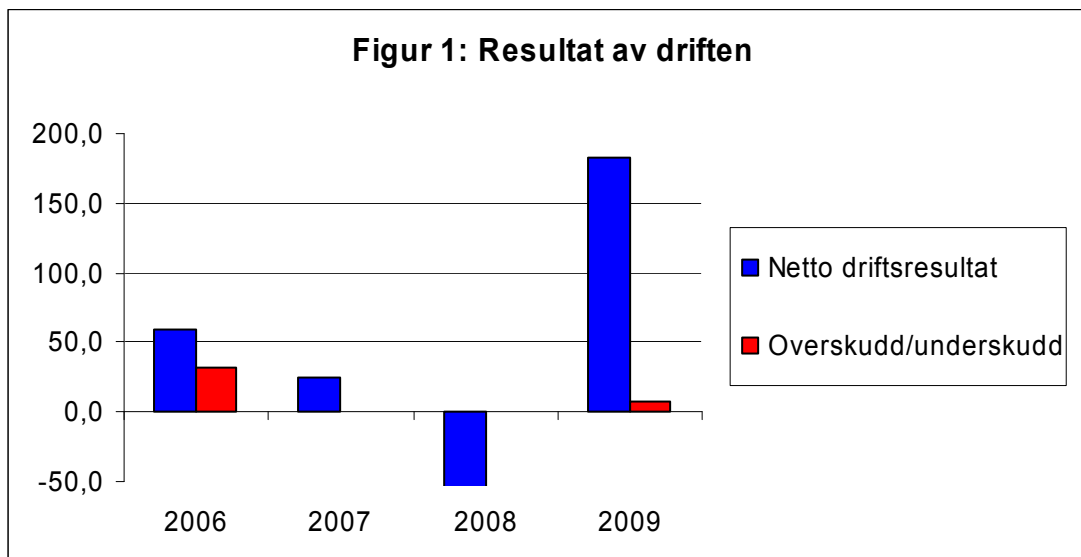
2. Hovedoversikt driftsregnskap 2009

Bykassens regnskap viser for 2009 et positivt netto driftsresultat på 183,2 mill kr og et regnskapsmessig resultat på kr 7.846.885. Korrigert netto driftsresultat, dvs uten bruk og avsetning til bundne fond, ble på 107,3 mill kr og er et positivt avvik på 29,6 mill kr i forhold til budsjettet.

I 2009 bedres netto driftsresultat med 253,5 mill kr i forhold til 2008. Mye av bedringen skyldes ekstraordinære forhold som blant annet ATP-området der det er avsatt hele 55,5 mill kr til bundet fond.

En svært god utvikling når det gjelder avkastning på energiverksfondet, et svært lavt rentenivå og et stor oppbygging av bundne fond er hovedårsaken til det gode resultatet. Avkastningen på energiverksfondet ble 9,0 % i 2009.

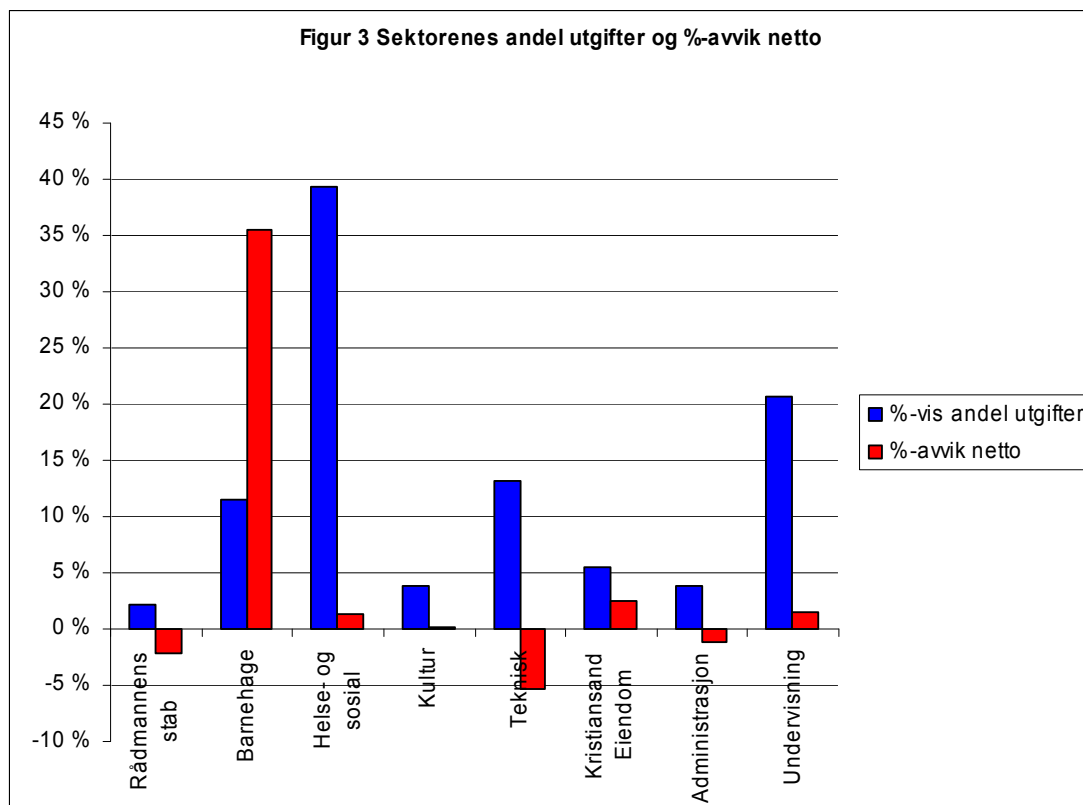
Figur 1 nedenfor viser at utviklingen for netto driftsresultat har vært svært varierende. År I 2006 ble netto driftsresultat betydelig svakere med nesten en halvering i forhold til 2005, og denne negative trenden videreføres i 2007 og 2008. I 2009 viser imidlertid netto driftsresultat en betydelig bedring.



Netto driftsresultat bør ideelt være 3 % av driftsinntektene, dvs drøyt 143 mill kr. Strategien i kommuneplanen sier at det skal tilstrebes en netto resultatgrad på minimum 2 %, dvs ca 95 mill kr. Basert på vedtatt handlingsprogram, hvor saldering gjennomføres ved tidligere års reserver, er dette lite sannsynlig i årene fremover.

Sektorene har en samlet overskridelse på 44,5 mill kr etter avsetning til og bruk av fond i sektorregnskapene. Det er betydelige avvik på enkelt sektorer, og det samlede avviket må betegnes som betydelig. I alle sektorer er overskudd på enheter avsatt med 90 % til disposisjonsfond, samtidig

som eventuelle underskudd er dekket av disposisjonsfond, der dette har vært mulig, jf bystyresak 150/2001. Det sentrale disposisjonsfondet er på 64,4 mill kr pr. 31.12.2009.

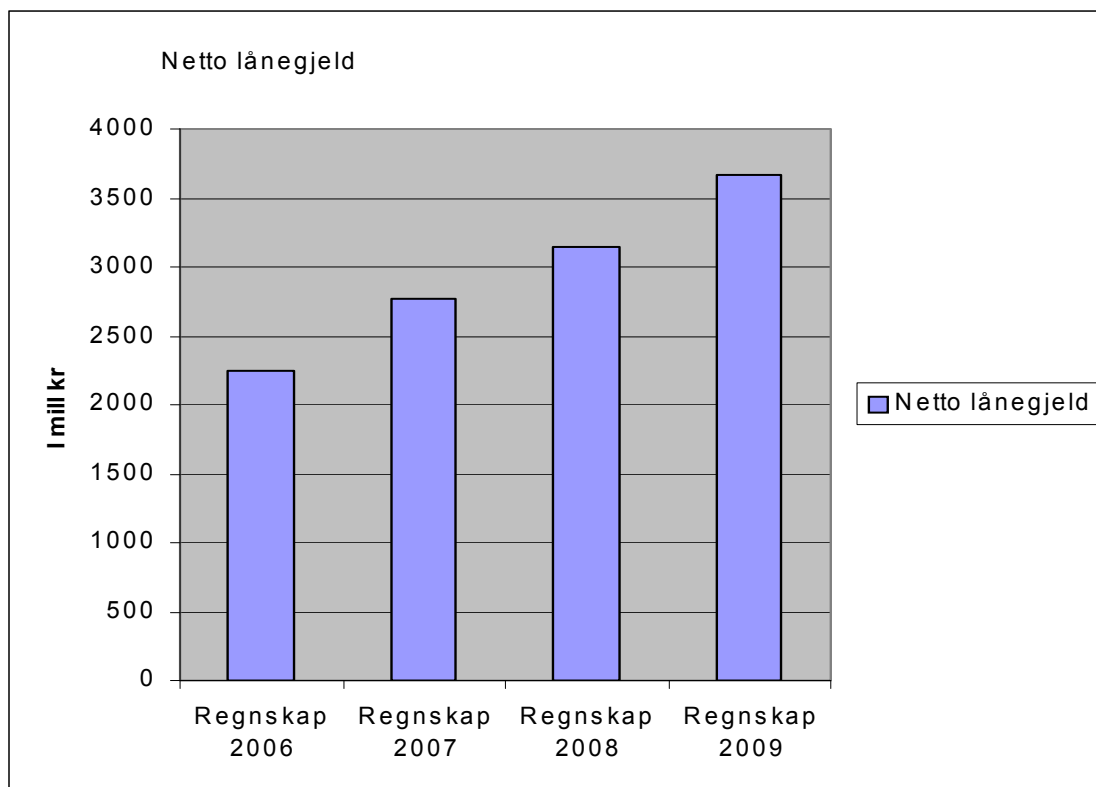


3. Investeringsregnskapet 2009

| Beløp i 1000 kr | Regnskap 2006 | Regnskap 2007 | Regnskap 2008 | Regnskap 2009 |
|--------------------------------|---------------|---------------|---------------|---------------|
| Brutto investeringer | 519 432 | 570 870 | 616 153 | 871 225 |
| Sum driftsinntekter | 3 619 547 | 3 888 237 | 4 273 735 | 4 787 481 |
| Brutto invest. i % av dr.innt. | 14,4 % | 14,7 % | 14,4 % | 18,2 % |

Investeringsnivået i kommunen er svært høyt og bærer preg av at en rekke større prosjekter er iverksatt i grunnskolen og omsorg (skoler, omsorgsboliger og sykehjem). Disse prosjektene vil, sammen med et høyt investeringsnivå i handlingsprogrammet 2010-2013 påføre bykassen økte driftsutgifter de nærmeste årene. Egenfinansieringen har ikke greid å holde tritt med denne utviklingen, med det resultat at lånefinansieringen har økt betydelig.

4. Netto lånegjeld



I de senere årene har netto lånegjeld økt betydelig, med påfølgende rente- og avdragsutgifter. Økningen i avdragsutgifter er imidlertid moderat som følge av overgang til lengre avdragstid.

Gjennomsnittlig nedbetalingstid er ca 30 år når avdrag i investeringsregnskapet knyttet til utlån er holdt utenfor. Rentenivået varierer mellom 1,9% og 6,8%, avhengig av låneform og rentebindinger. Gjennomsnittlig rentesats for gjeldsporteføljen ved utgangen av året, inkludert rentesikring, er på 3,7%.

5. Kommunens økonomiske handlefrihet og kritiske forhold

Den økonomiske handlefriheten til Kristiansand kommune har bedret seg noe i 2009 i forhold til tidligere år. Netto resultatgrad i 2009 var på 3,8% mot minus 1,6% i 2008. Årsaken til bedringen skyldes i hovedsak lavt rentenivå, god avkastning på energiverkslånet og ekstraordinære inntekter. Når det er sagt har vi et historisk dårlig netto driftsresultat på sektorene isolert sett, med totalt overforbruk på 44,5 mill kr etter avsetning til og bruk av fond. Netto lånegjeld har også økt de siste årene som medfører økte rente- og avdragsutgifter.

Det er budsjettert med et positivt netto driftsresultat på 66,7 mill kr i 2010. I vedtatt handlingsprogram er det i perioden lagt til grunn et netto driftsresultat på om lag 175 mill kr. Dette resultatet er basert på omtaksering av eiendomsskatten som i 2011 og 2012 samlet sett forventes å gi om lag 60 mill i merinntekt de årene. I tillegg er vedtatt handlingsprogram basert på en vesentlig reduksjon i budsjetterammene til både tjenestene og til administrasjonsutgifter.

Kommunens hovedutfordring fremover blir derfor fortsatt å få balanse mellom løpende inntekter og utgifter.

6. Noen av kommunens oppnådde resultater i forhold til utfordringene

6.1 Kommuneplanens satsingsområder

6.1.1 Landsdelssenter og regionalutvikling – noen hendelser

Kristiansand deltar aktivt i Agderrådet og er leder for Kjevikrådet. Kristiansand er partner i Regionplan Agder og har sammen med Arendal kommune, Aust- og Vest-Agder fylkeskommune deltatt i utarbeidelse av planen. Kristiansand har hatt representanter i alle temagruppene, og hadde sekretariatsansvar for temagruppene levekår og kultur.

Kristiansand deltar i utvikling av det regionale samarbeidet for å profilere Agder, og har i tillegg forberedt etablering av en nettbasert byportal for Kristiansandsregionen. Næringslivet på Sørlandet, Universitetet, begge fylkeskommunene og kommunen ble enige om samarbeid om satsing på fornybar energi og energieffektivisering, og profilering av denne satsingen.

Kristiansand har en aktiv rolle i styrking av de regionale kulturinstitusjonene. I 2009 ble organisasjonsplan for Kilden vedtatt i bystyret og driftsselskap opprettet. Når det gjelder Vest-Agder-museet har det vært liten framdrift i 2009 for museets etablering på Odderøya. I 2009 ble Norsk Forfattersentrum Sørlandet etablert i gamle Aladdin kino. Samsen kulturhus har en regional funksjon som landsdelens viktigste arena for ungdomskulturelle uttrykk.

Reguleringsplan for Aquarama aktivitetssenter ble vedtatt i 2009. I 2009 ble reguleringsplan for Idda området godkjent og entreprenør for bygging av ishall/flerbrukshall - og curlinghall kontrahert. Planprogrammet for Kvadraturplanen ble godkjent, og arbeidet har startet opp. Reguleringsplaner for Kjevik, Sørlandsparken og Dyreparken ble vedtatt.

2009 representerte en ny giv for næringsssamarbeidet i Kristiansandsregionen. Den tidligere vedtatte strategiske næringsplanen ble fulgt opp av en opptrappingsplan som konkretiserte viktige satsinger i 2009 og 2010. Et av tiltakene var ansettelse av ny næringsrådgiver i Knutepunkt Sørlandet i februar 2009.

ATP – prosjektet ble gjennomført med gode resultater i 2009. Transportprosjekt startet i 2004. Prosjektet er gått over i en permanent form, som kan danne mønster for samarbeid på andre områder i regionen. Arealprosjekt startet i 2005. Hovedtema har vært boligareal, næringsareal, grønnstruktur, senterstruktur, jordbruk, transport/infrastruktur, kystsonen. Forslag til arealplan forelå ferdig ved utgangen av 09.

Klimaplanen for Kristiansandsregionen ble vedtatt av bystyret i 2009, og det er Kristiansand som koordinerer iverksettelsen. Bærekraftsenteret er videreutviklet gjennom utviklingen av Klimahuset. Klimaforum er blitt en viktig arena for klimaaktører i regionen. Forumet deltok bl.a. på "Klimaseilas" til København i forbindelse med klimamøtet der.

Kristiansand deltar i ulike storbynettverk for å fremme strategier og forskning om storbyespesifikke problemstillinger. Kristiansand er representert i programstyret for det KS-finansierte storbyforskningsprogrammet sammen med Oslo, Trondheim, Stavanger og Bergen. Kommunen er involvert i flere storbyforskningsprosjekt finansiert av dette programmet.

I 2009 har Kristiansand deltatt i 4 EØS-finansierte prosjekt, ett i Estland med fokus på administrativ kompetanse og bedring av tjenestekvalitet, ett i Portugal om familievennlig arbeidsliv og ett i Polen med fokus på samhandling mellom offentlig og frivillig sektor. Det siste var også i Polen, og ble avsluttet i 2009.

Sørlandets Europakontor (etablert som eget AS i 2008) ble offisielt åpnet i 2009. Det kan bli en viktig arena for regionalt samarbeid om internasjonale satsinger.

I 2009 var det 35 år siden Kristiansand og Rajshahi startet sitt samarbeid, og dette ble markert med en jubileumsaksjon med skoler og barnehager som aktive deltakere. Innsamlingsaksjonen innbrakte ca 1,2 mill kr som nå skal fordeles etter søknad til prosjekter i Rajshahi. Det er gjennomført en evaluering som vil danne grunnlag for videre organisering og prioritering.

6.1.2 Vekst og verdiskaping – noen hendelser

Kristiansand og regionen kommer godt ut i ulike målinger knyttet til næringsutvikling og vekst. I 2009 kåret bladet Kapital og analyseselskapet Dun & Bradstreet Kristiansand som Norges næringsby nr. 2,

etter Porsgrunn, av. Dette er en undersøkelse som er basert på målinger for vekst, inntjening og hvorvidt bedriftene er solide. Kristiansands-regionen er sammen med Bergen- og Stavanger-regionen blant de regionene som har god næringsutvikling (NHO's NæringsNM 2009), hhv. 2, 3 og 1 for perioden 2006-2008 (totalt 83 regioner). NæringsNM er en rangering ut fra følgende fire indikatorer; nyetableringer, lønnsomhet, vekst og næringslivets relative størrelse.

Kristiansand var nr. 1 i 2008 når det gjelder etableringsindeks. Når det gjelder Attraktivitetsbarometeret, som har til hensikt å måle nettoinnflyttingen til kommuner i Norge som ikke skyldes vekst i antall arbeidsplasser, dvs. nettoinnflyttingen når virkningen av arbeidsplassveksten er trukket fra, er både Kristiansand, Stavanger og Bergen under middels attraktive. Kristiansands-regionen er mer attraktiv enn Stavanger-regionen, men mindre attraktiv enn de andre storbyene.

Næringslivet og arbeidsmarkedet på Sørlandet og i Kristiansands-regionen ble rammet av nedgangskonjunkturen senere enn mange andre deler av landet. Dette skyldes primært at flere store bedrifter, blant annet innenfor olje- og gassnæringen, har hatt betydelige ordreserver å tære på. For 2010 venter bedriftene i Kristiansands-regionen og på Sørlandet samlet sett uendrede eller bedrede markedsforhold. Usikkerheten knyttet til markeds- og kostnadsutviklingen er likevel fremdeles stor innenfor eksportnæringen/valutaintensivt næringsliv. At NODE-klyngen (bestående av 50 bedrifter innenfor olje- og gassnæringen på Sørlandet) i 2009 har fått den prestisjetunge status som Norwegian Centers of Expertise (NCE) og at Eyde-nettverket (bestående av 13 bedrifter innenfor sørlandsk prosessindustri) har fått Arena-status gir nye muligheter for å styrke regionens konkurransekraft og kompetanseutvikling i et mer langsiktig perspektiv.

Melding om kultur og næring ble behandlet av bystyret september 09, og er under implementering.

Forprosjekt Fremtidens turistkontor er gjennomført i samarbeid med Inspirasjon Sørlandet, hvor målsettingen er å øke turiststrømmen til regionen gjennom økt satsing på fremtidens teknologi- og nettløsninger.

Kristiansand internasjonale skole er viktig for å gjøre regionen mer attraktiv. Skolesektorens mål om at internasjonal skole bidrar til rekruttering av høyt kvalifisert arbeidskraft, målt gjennom antall elever i primær-målgruppen, er nesten oppnådd. Totalt hadde internasjonal skole 45 elever ved årets slutt, mot et mål på 50.

2009 representerte en ny giv for næringsssamarbeidet i Kristiansandsregionen. Den tidligere vedtatte strategiske næringsplanen ble fulgt opp av en opptrappingsplan som konkretiserte viktige satsinger i 2009 og 2010. Et av tiltakene var ansettelse av ny næringsrådgiver i Knutepunkt Sørlandet i februar 2009. I løpet av første halvår ble næringsutvalget ledet av Kristiansand kommune som vertskommune. Etter ansettelsen er det Knutepunkt Sørlandet selv som leder utvalget. Målet for samarbeidet er at kommunene i Knutepunkt Sørlandet skal preges av høy vekst og verdiskapning.

Tall Ships' Races går av stabelen i 2010. Totalt kommunalt tilskudd er på om lag 7 mill kr. Noen av de viktigste oppgavene i 2009 har vært å sørge for tilstrekkelig privat finansiering, markedsføring, tilrettelegging av havna, få skuter til Kristiansand, lage kulturprogram både for byens befolkning og mannskapet på skutene. I 2009 har også arrangementet fått mer administrative ressurser på plass.

Kristiansand kommune deltar i ulike partnerskap for bedre å legge til rette for kompetanseutviklingen mellom bedrifter, næringsmiljøer, offentlige institusjoner og kunnskapsmiljøer. Et godt eksempel her er at Kristiansand kommune har tatt en pådriverrolle for en felles satsing på fornybar energi og miljøteknologi i landsdelen.

6.1.3 Levekår og livskvalitet – noen hendelser

Botilbud

Kommunen har hatt stort fokus på boligsituasjonen til sosialt vanskeligstilte. Oppfølging av sosialt vanskeligstilte på boligmarkedet, samt å skaffe tilstrekkelig antall boliger til denne brukergruppen har vist seg meget vanskelig. Det har vært jobbet mye med å skaffe alternative og midlertidig botilbud for bostedsløse personer. Planen skal revideres i 2010. Antall som står på venteliste for kommunal bolig er redusert fra 140 til 114.

I 2009 ble de etablert 26 boliger for vanskeligstilte på boligmarkedet.

Utdanning og arbeid

I Kristiansand har det vært et høyt antall unge på sosialhjelp og antall ungdommer som dropper ut fra videregående skole. Sterkt fokus og godt arbeid på Ungetat samt et bedret tverrfaglig samarbeid har

ført til en nedgang i antallet sosialhjelpsmottakere med 20% fra 2007 til 2009. I løpet av siste halvår er mottakerantallet redusert med 40 personer.

Skolesektoren har satt fokus på tidlig identifisering av potensielle bortvelgere til videregående skole og har forbedret samhandlingsrutinene i forbindelse med overgang til videregående. Effekt av dette ("MMM-prosjektet") er at andelen bortvelgere ble redusert fra 6,8% i 2007 til 3,2% i 2009. Resultatene etter MMM-prosjektet er svært gledelige. Tiltak og systemer er nå en del av ordinær drift.

Resultatene på Nasjonale prøver i skolene i 2007 og 2008 var ikke tilfredsstillende i Kristiansand. På bakgrunn av dette ble det igangsatt flere tiltak på kort og lang sikt. Dette pedagogiske arbeidet innen grunnleggende ferdigheter har vist oppløftende resultater i 2009.

Tjenestetilbud

Kommunen vil ha en sterk økning av antall eldre over 90 år frem til 2012. 90% av denne brukergruppen har behov for omsorgstjenester. Som følge av endringer i bruker-sammensetning, og økte forventninger fra befolkningen, er det økt etterspørsel etter omsorgstjenester. Til tross for en grundig gjennomgang av tjenestenivået innenfor hjemmesykepleie, som har resultert i at antall tildelte timer er redusert med ca 6000 per måned – 15% fra april 2007 til desember 2009, ser vi en klar økning i antall brukere av denne tjenesten. Antall omsorgsboliger med heldøgns omsorg har økt fra 73 til 99. Antall sykehjems plasser har økt fra 613 til 625.

Det er etablert prosjekt for vurdering av regionalt rehabiliteringssenter for unge rusmisbrukere mellom 18 – 25 år. Det er etablert kompetansesenter for gjeldsrådgivning i samarbeid med Knutepunkt Sørlandet.

Samarbeidet mellom Sørlandet sykehus HF (SSHF) og Knutepunkt Sørlandet er intensivert. Det regionale samarbeidet om samhandling mellom kommunene og sykehuset gjennom OSS (overordnet strategisk samarbeidsorgan) som startet i 2007 er videreutviklet, og det er identifisert strategiske områder for arbeidet videre. Det har i 2009 vært et særlig fokus på å legge til rette for et godt samarbeid med SSHF og de ulike regionrådene om Samhandlingsreformen.

Kompetanse- og fagutvikling i omsorgstjenesten er videreutviklet, bl.a. ved samarbeid med Sørlandet Sykehus HF, Universitetet i Agder og Praxis Sør og Nasjonalt kompetansesenter for demens. I 2009 ble det tildelt prosjektmidler for å utvikle og å etablere undervisningshjemmetjeneste i Kristiansand kommune for alle kommunene i Vest-Agder. Formålet er å øke kompetansen innen denne tjenesten.

Byggingen av nytt Helse- og sosialsenter samlokalisert med NAV – Gyldengården - er i full gang og vil bli tatt i bruk 1. februar 2011.

Tidlig innsats i forhold til barn og unge

Det er fokus på tverrfaglig samarbeid og tidlig innsats i forhold til barn og unge som er i risikogrupper. Det oppleves en økning av barn og unge med psykososiale problemer, noe som er utviklingen nasjonalt. Det rettes derfor målrettet innsats for å forebygge utviklingen av og behandle barn og unge med store psykiske problemer. Innenfor barneverntjenesten har antall barn som får bistand økt med 113 fra 2008 til 2009.

Manglende måloppnåelse og negativ utvikling vedrørende spesialundervisning til enkelte elever er bekymringsfull og er en utfordring som prioriteres høyt. Samme tendens er på landsbasis.

Det er høy trivsel og relativt lite mobbing i Kristiansandsskolen. Utviklingen er positiv, men målet er 0 forekomst av mobbing.

Prosjekt tidlig innsats startet opp i august 2009. Det er tilsatt prosjektleder i en treårs periode. Prosjektleder jobber sammen med en tverrsektoriell prosjektgruppe med representanter fra skole- og barnehagesektoren, PP tjenesten, helsetjenesten, barneverntjenesten, rådmannens stab samt hovedtillitsvalgt fra Utdanningsforbundet og FO. Målsettingen med prosjektet er å bedre tidlig tverrfaglig innsats overfor barn og unge som er særlig utsatt for å utvikle psykososiale vansker. I 2009 har fokus vært på å kartlegge og beskrive eksisterende tiltak rettet mot tidlig innsats og ulike tverrfaglige samarbeidsarenaer i Kristiansand kommune.

Kommunen har koordinert/evaluert kommunens fattigdomssatsning (kr. 2 mill årlig fordelt på sosialtjenesten, barnevern, skole, barnehage og kultur, vedtatt av bystyret i 2006) fra 2006-2009. Bystyret vedtok enstemmig (04.11.09) å videreføre satsningen mot barn i fattige familier med samme fokus og økonomiske rammer som i dag.

Migrasjon og mangfold

I 2009 ble det bosatt 214 nye flyktninger i kommunen hvorav 49 var enslig mindreårige

Flere ganger er forslaget om etablering av et internasjonalt hus tatt opp til politisk vurdering. De politiske signaler så langt er at det ikke skal etableres et eget internasjonalt hus i Kristiansand. En evt. rullering av planen må vurderes i forbindelse med utarbeidelse av handlingsprogram 2011 – 2014.

Biblioteket har utvidet tilgangen til elektroniske aviser – 800 aviser på 40 språk. Kultursektoren har hatt fokus på etablering av anlegg for idrettsaktiviteter uten lang tradisjon i Norge. Barnehagene oppnådd gode resultater ved at flere minoritetsspråklige barn går i barnehagene, andelen økte fra 47% i 2007 til 76% i 2009.

Kristiansand folkebibliotek har ansvaret for prosjekt Lesefrø der to kommunale barnehager er viktige samarbeidspartnere. Prosjektet startet høsten 2008 og vil være ferdig evaluert i 2010. Målet med prosjektet er å bedre språkforståelsen hos barn med innvandrerbakgrunn.

Kriminalitetsforebyggende arbeid

Statistikk over voldsaker de ti siste år viser en nedgang. Det siste året er det særlig reduksjon av vold i sentrum om kvelder og i helger, men Kristiansand ligger fortsatt på et relativt høyt nivå. Tiltakene i "Trygg by" er videreutviklet med særlig fokus på julebordsesongen. Det er tett samarbeid mellom kommune, næringsliv og frivillige.

Kristiansand og Stavanger deltar i et nasjonalt utviklingsprosjekt sammen med statlige aktører for å bedre kunnskapen om bruk, muligheter og utfordringer vedrørende sosiale medier.

Trendrapport i forhold til kriminalitet blant barn og unge ble utarbeidet og publisert for første gang høsten 2009. Den viste at Kristiansand har særlig utfordringer i forhold til ungdom under 15 år, unge gjengangere, ungdom med innvandrerbakgrunn og ungdom som oppholder seg i sentrum.

Det er igangsatt målretting av kriminalitetsforebyggende arbeid på en ungdomskole/ i ett geografisk område med fokus på tverrfaglig samarbeid.

Ungdomsteamet er videreført og har prøvd ut metoder som ungdomskontrakt og bekymringssamtale.

Kulturliv

I 2009 ble søndagsåpent bibliotek innført. Vågsbygd kultursenter, med bydelsbibliotek, undervisningslokaler for Kulturskolen og kontorer for Fritidsetaten vest ble åpnet. Møteplasser (lokale kulturbygg) for frivillige organisasjoner og kultur- og fritidsaktiviteter er etablert i 13 av kommunens 15 lokalområder. I samarbeid med de unge driver kommunen fritidsklubber/ ungdomsarrangementer/ turer i 11 av 15 lokalområder.

Den kulturelle skolesekken gir barn og unge kultur- og kunstopplevelser gjennom møte med profesjonelle kunstnere i skoletiden. Alle elever skal sikres minst fem tilbud i løpet av skoleåret. I 2009 var det 75% som nådde dette målet.

Kulturskolen er aktiv i formidling av kunst og kultur til byens befolkning, og har økt antall offentlige konserter, forestillinger og utstillinger fra 30 i 2008 til 65 i 2009. Kulturskolen gir målrettet tilbud til eldre med konserter i Musikkens hus og oppsøkende konserter/forestillinger på institusjonene, og antall konserter økte fra 30 i 2008 til 65 i 2009.

Likestilling

I Kristiansand var det pr 31.12.09 en barnehagedekningsgrad på 80% for barn under 3 år og 98 % for barn over 3 år. Målet er den dekningsgrad på 85% for barn under 3 år.

Kommunen deltar i det regionale likestillingsprosjektet "Fritt valg- 10 årssatsing for likestilling på Sørlandet" både som finansieringspartner og som deltakere med 2 skoler og 4 barnehager som piloter. Kommunen delfinansierer og deltar i utvikling av det nyetablerte Senter for likestilling på UiA.

Frivillighet og deltakelse

Frivillighetsmelding er under slutføring og vil bli politisk behandlet våren 2010. Kommunen har bistått initiativtakere til "Frivillighetens Hus" med rådgivning og midler til utredning.

Kristiansand har vært pilotkommune i et KS-prosjekt for å undersøke innbyggerne og de folkevalgtes oppfatning av vilkår for deltakelse i lokaldemokratiet.

6.1.4 Bærekraftig utvikling

Utslipp

I 2008 kom 53% av klimautslippene i Kristiansand fra veitrafikk. De totale klimautslippene i Kristiansand er redusert med 26% fra 1991 til 2008. Det totale klimautslippet i 2008 var om lag som i 2007. Prosessutslippene fra industri har økt noe, mens klimautslippet fra veitrafikk er gått litt ned. Det siste skyldes trolig at bilene bruker mindre drivstoff pr. kilometer.

Veitrafikk, kollektivtrafikk og sykkeltrafikk

I belønningsavtalen for bedre kollektivtransport og mindre bilbruk inngått i juni 2009 er det stilt krav om at veksten i biltrafikken i Kristiansand skal stoppes fra og med 2010. Det var nullvekst i biltrafikken i Kristiansand i 2009, trolig mye pga konjunkturedgang.

Busstrafikken gikk ned med 4,6% i Kristiansand i 2009, mye fordi busstilbudet ble redusert 1.1.2009. Høsten 2009 viste busstilbudet en positiv utvikling igjen, trolig pga innføring av flexikortet.

Sykeltrafikken til og fra Kvadraturen var om lag den samme i 2009 som i 2008.

Lokal luftforurensning

Luftkvaliteten i Kristiansand har vært relativt god i 2009 når det gjelder svevestøv. 58% av bilistene i Kristiansand brukte piggfrie dekk i desember 2009, mot 55% i desember 2008. NO₂ – konsentrasjonene er fortsatt noe høye, men svakt nedadgående.

Miljøsertifisering

Antall miljøsertifiserte etater og bedrifter i kommunen økte med 25 i 2009 (fra 224 til 249). Det ble sertifisert relativt få kommunale enheter. Men det er nå startet omfattende miljøsertifiseringsprosesser i bl.a. helse- og sosialsektoren og undervisningssektoren. Det vil derfor trolig bli sertifisert mange kommunale enheter i 2010.

Energi, avfall

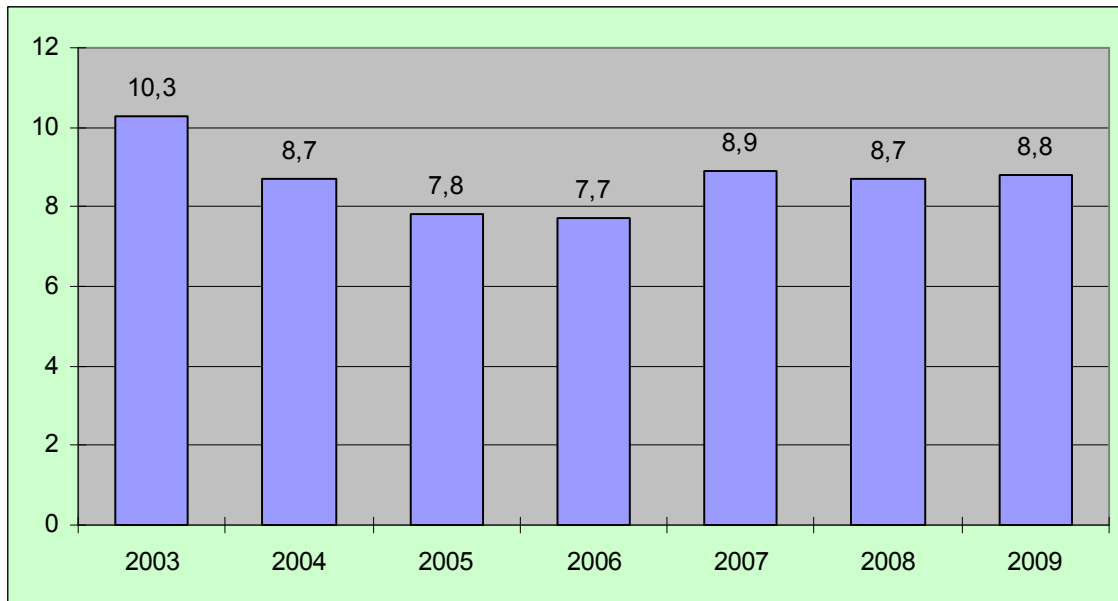
Returkrafts avfallsforbrenningsanlegg på Dalane og fjernvarmeledningen fra byen til anlegget er under bygging. Kristiansand eiendoms energispareprosjekt har redusert energiforbruket i 60 kommunale bygg med 15% på 2 år. Målsettingen var 10% reduksjon på 4 år. Prosjektet utvideres nå til flere kommunale bygg.

6.2 En kommune i utvikling – arbeidsgiververksamheten med fokus på arbeidsmiljø

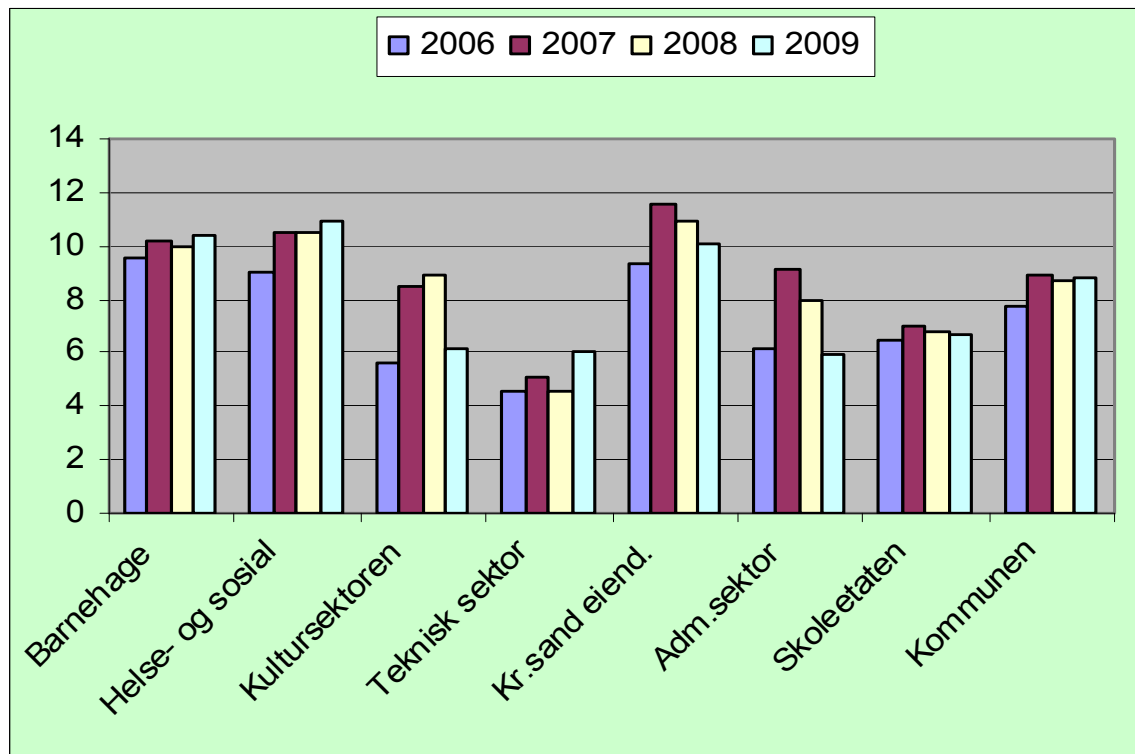
Sykefravær

Sykefraværet i 2009 (8,8%) har gått opp i forhold til 2008 (8,7%). Dette er ingen dramatisk endring, men i forhold til målsettingen på 8% har vi ikke lyktes.

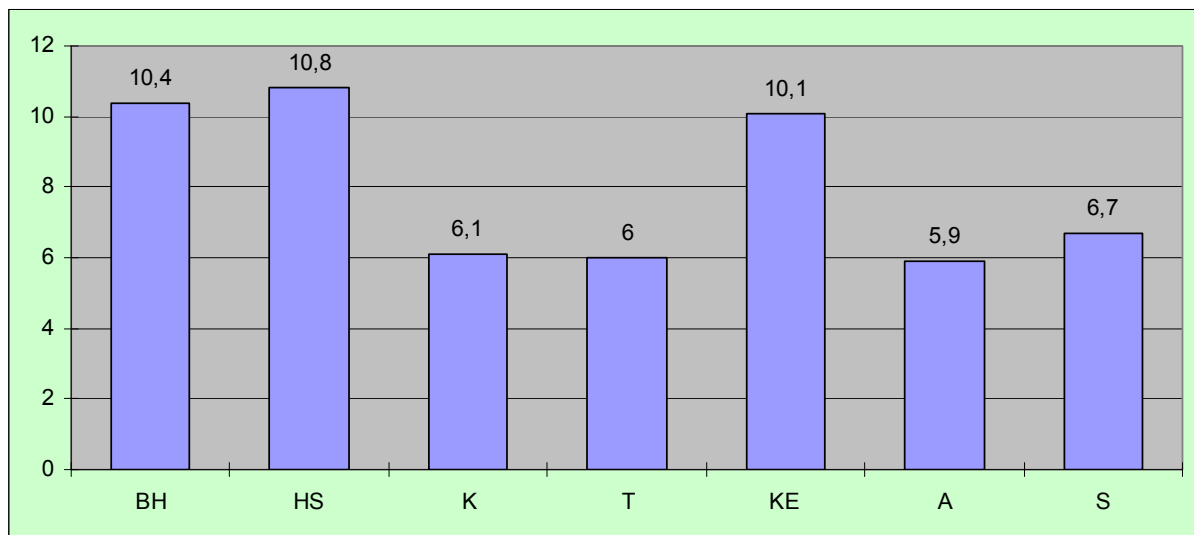
Sykefraværet totalt for kommunen fra 2003 til 2009:



Sykefraværet pr. sektor fra 2006 til 2009:



Sykefravær i 2009 pr. sektor:

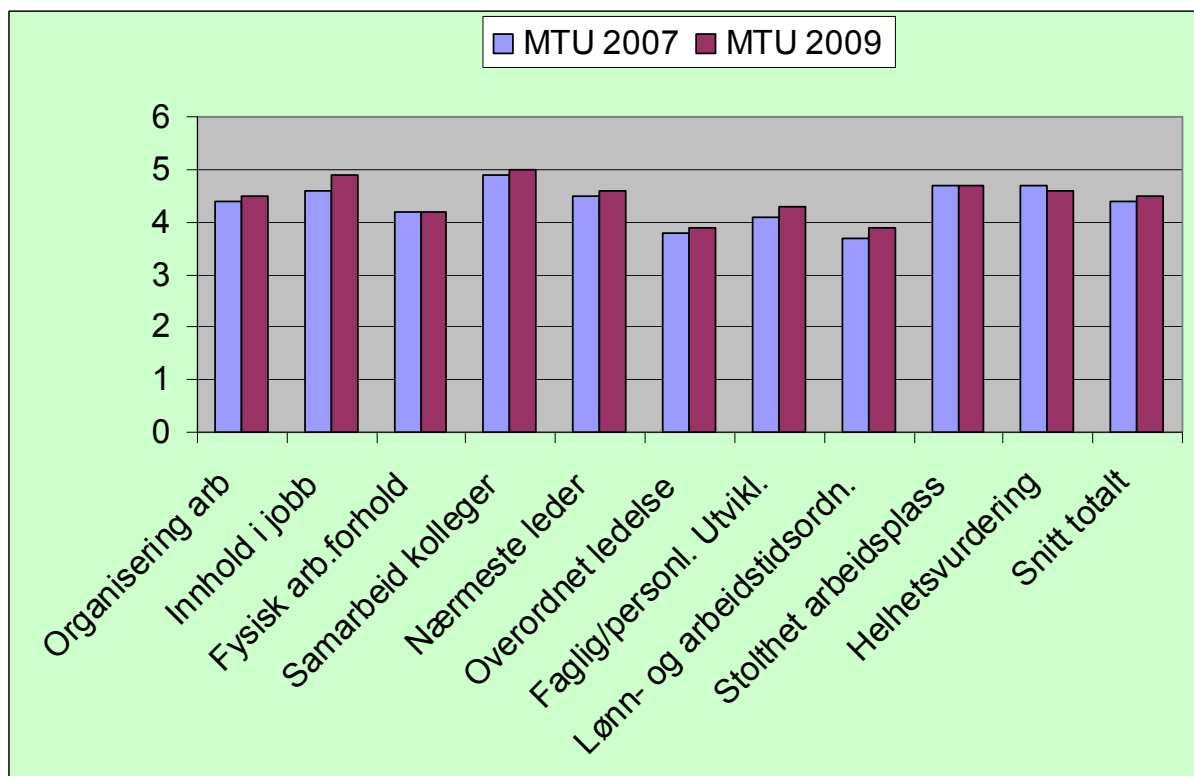


Erfaringene fra 2009 er at sektorene har mer fokus og arbeider mer systematisk med å forebygge sykefraværet, følge med på utviklingen blant enhetene, samt vurdere og igangsette ulike tiltak. Flere sektorer har utarbeidet egne handlingsplaner enten for hele sektoren eller for enkelte enheter. Helse- og sosialsektoren har satt i gang eget prosjekt som skal kartlegge og analysere sykefraværet og komme med forslag til tiltak. Erfaringer fra prosjektet skal kunne ha overføringsverdi også til andre sektorer.

Medarbeidertilfredshetsundersøkelsen

I 2009 gjennomførte kommunen ny medarbeidertilfredshetsundersøkelse for andre gang (først gang var i 2007). Resultatene fra undersøkelsen i 2009 viser en bedring på nesten alle "hovedbolkene" i forhold til 2007.

Hovedpoenget med undersøkelsen er å følge den opp og sette i verk forbedringstiltak. Det har vært igangsatt ulike tiltak i sektorene for å bedre arbeidsmiljøet og øke trivselen i 2008 og i 2009.



Kilde: www.bedrekommune.no

7. Avviksanalyse driftsregnskap pr. sektor

Sektorene har en samlet overskridelse på 44,5 mill kr etter avsetning til og bruk av fond:

| Sektor | | R-2009 | B-2009 | R-2008 | Avvik |
|--|--------------------|------------------|------------------|------------------|----------------|
| Beløp i 1000 kr | | (A) | (B) | (C) | =(B-A) |
| Rådmannens stab | Utgift | 112 325 | 109 255 | 103 672 | -3 070 |
| | Inntekt | 12 755 | 7 490 | 9 979 | 5 264 |
| | Netto | 99 570 | 101 765 | 93 693 | 2 195 |
| Barnehage | Utgift | 574 736 | 553 436 | 526 070 | -21 300 |
| | Inntekt | 485 787 | 487 781 | 454 362 | -1 994 |
| | Netto | 88 949 | 65 655 | 71 708 | -23 294 |
| Helse- og sosial | Utgift | 1 973 386 | 1 782 048 | 1 726 796 | -191 338 |
| | Inntekt | 618 553 | 444 174 | 493 963 | 174 379 |
| | Netto | 1 354 833 | 1 337 874 | 1 232 833 | -16 959 |
| Kultur | Utgift | 194 191 | 186 391 | 177 252 | -7 800 |
| | Inntekt | 45 542 | 37 954 | 43 830 | 7 588 |
| | Netto | 148 649 | 148 437 | 133 422 | -212 |
| Teknisk u/Kr. Eiendom | Utgift | 661 111 | 622 457 | 567 946 | -38 654 |
| | Inntekt | 535 156 | 489 319 | 464 677 | 45 836 |
| | Netto | 125 956 | 133 137 | 103 269 | 7 182 |
| Kristiansand Eiendom | Utgift | 278 157 | 260 358 | 205 754 | -17 799 |
| | Inntekt | 192 219 | 176 483 | 170 483 | 15 736 |
| | Netto | 85 938 | 83 875 | 35 271 | -2 063 |
| Administrasjon | Utgift | 192 230 | 179 275 | 184 601 | -12 955 |
| | Inntekt | 76 274 | 61 945 | 72 337 | 14 330 |
| | Netto | 115 955 | 117 331 | 112 264 | 1 375 |
| Undervisning | Utgift | 1 036 688 | 939 962 | 972 364 | -96 727 |
| | Inntekt | 185 934 | 101 971 | 178 576 | 83 963 |
| | Netto | 850 755 | 837 991 | 793 788 | -12 764 |
| Sum sektor 1-7 | Utgift | 5 022 824 | 4 633 182 | 4 464 454 | -389 643 |
| | Inntekt | 2 152 220 | 1 807 117 | 1 888 206 | 345 103 |
| | Netto | 2 870 605 | 2 826 065 | 2 576 248 | -44 540 |
| Sektor 9 diverse | Netto | -36 075 | 132 441 | 182 844 | 168 517 |
| Sektor 9 Skatt, rammetilskudd, finans | Netto | -2 834 529 | -2 958 506 | -2 759 092 | -123 977 |
| | Netto innt. | 2 870 605 | 2 826 065 | 2 576 248 | -44 540 |
| Regnskapsmessig overskudd | | 7 847 | 0 | 0 | -7 847 |
| Regnskapsmessig underskudd | | 0 | 0 | 0 | |

Som det fremgår av ovenstående tabell er det til dels betydelige avvik i enkelte sektorer.

Rådmannens stab

Sektorens overskudd skyldes i hovedsak vakante stillinger pga langtidssykemeldinger.

Sektoren leverte fra seg om lag 2,6 mill kr til sentralt disposisjonsfond vedrørende behandlingen av årsrapporten for sektor 1. Sektorens disposisjonsfond pr. 01.5.10 er på 5,4 mill kr.

Barnehageetaten

Barnehageetaten fikk i 2009 et netto underskudd på 23,3 mill kr. Årsakene til dette er:

| Avviksoversikt - 2009 | |
|--|-------------------|
| Årsak | Beløp |
| Manglende finansiering fra staten til nye plasser, likeverdig behandling - private barnehager | 9 200 000 |
| Manglende finansiering fra staten til nye plasser, midlertidige plasser - kommunale barnehager | 1 900 000 |
| Økte kostnader kommunale barnehager – innsatsstyrt finansiering | 2 900 000 |
| Midlertidig stedfortrederordning | 4 500 000 |
| Økte utgifter til tilrettelagte tilbud for barn med særlige behov | 1 900 000 |
| Økte lønnskostnader barnehageetatens administrasjon 2008-2009 | 1 500 000 |
| Ikke-kompenserte utgifter til AFP og overtidsgodtgjørelse | 1 000 000 |
| Kongsgård barnehage - merutgifter ifbm. brannen | 400 000 |
| Sum | 23 300 000 |

På bakgrunn av dette satt rådmannen ned en arbeidsgruppe som skulle klarlegge årsaker og finne innsparingstiltak. Prosjektgruppens arbeid er ferdig og rapport med anbefalinger er utarbeidet. Det vises til "Rapport prosjektgruppe barnehageetaten analyse og innsparingstiltak 2010" for nærmere redegjørelse.

Rådmannen vil komme med anbefalinger på inndekning av underskuddet for 2009 og tiltak for å oppnå framtidig budsjettbalanse i 1. tertialrapport 2010.

Sektorens disposisjonsfond pr. 01.01.2010 er negativt og er på – 23,7 mill kr.

Helse- og sosialsektoren

Helse- og sosialsektoren fikk i 2009 et underskudd på 16,9 mill kr, som tilsvarer et overforbruk på 1,27% i forhold til budsjettet. Det meste av underskuddet er knyttet til aktivitet og prisvekst i barneverntjenesten og i pleie- og omsorgstjenester. Samtidig har det vært besparelse på sosialtjenesten.

Det arbeides med tiltak for å tilpasse budsjetttrammen i 2010 og håndtering av det negative disposisjonsfondet.

Sektorens disposisjonsfond pr. 01.01.2010 er negativt og er på – 24,4 mill kr.

Kultursektoren

Kultursektoren fikk i 2009 et underskudd på om lag 200.000 kr. Dette skyldes en engangssak på regnskapet vedrørende merverdiavgiftsoppgjøret.

Sektorens disposisjonsfond pr. 01.01.2010 er på 2,2 mill kr.

Teknisk sektor 5.1

Teknisk sektor fikk i 2009 et overskudd på 7,1 mill kr. Av disse er 3 mill kr knyttet til prosjektet "gratis buss" som ikke ble gjennomført i 2009. Resterende midler er knyttet til uavsluttede prosjekter, merinntekter hos plan- og bygning og generelt lavere forbruk enn budsjettet på enkelte enheter.

Sektorens disposisjonsfond (ekskl. KE) pr. 01.01.2010 er på 15,1 mill kr.

Kristiansand Eiendom 5.2

Kristiansand eiendom fikk i 2009 en besparelse på 2 mill kr. Hovedårsaken til dette er overforbruk på vedlikeholdsmidler og utgifter knyttet til HMS tiltak på kontorbrakken på Oddernes.

Kristiansand Eiendom sitt disposisjonsfond pr. 01.01.2010 er på 5,2 mill kr.

Administrasjonssektoren

Sektoren fikk i 2009 en besparelse på 1,3 mill kr. Dette er i hovedsak knyttet til besparelser på IT tjenesten og en engangsinntekt vedrørende overtakelsen av IT-driftsansvaret til Sogndalen kommune.

Sektoren har i 2009 fått nedbetalt sitt negative disposisjonsfond og har pr. 01.01.2010 et positivt disposisjonsfond på 570.000 kr.

Skoleetaten

Skoleetaten fikk i 2009 et underskudd på 12,7 mill kr. Mange skoler har i 2009 brukt opp tidligere oppsparte disposisjonsfond og i tillegg har spesielt ungdomsskolene opparbeidet seg negative

disposisjonsfond. Skoledirektøren har i årskontraktene for 2010 pålagt alle enhetsledere med negative sosipisjonsfond, om å utarbeide en plan for hvordan underskuddet skal dekkes inn.

Skoleetaten har pr. 01.01.2010 et negativt disposisjonsfond på -6,8 mill kr.

Rådmannen er bekymret for aktivitetsnivået i Barnehageetaten, Helse- og sosialsektoren og i Skoleetaten med tanke på kostnadsutviklingen og nivået i 2010. Resultatet for sektorene i 2009 er historisk dårlig og inndekning av underskudd på toppen av tilpasning til budsjetttrammen er en stor utfordring.

8. Skatt og rammetilskudd

Formue- og inntektsskatten viser i 2009 en merinntekt i forhold til budsjettet på 13,8 mill kr og en vekst i forhold til 2008 på 6%. Veksten for landet var på 5,9%. Veksten i formues og innteksskatten samordnes med det statlige rammetilskuddet, dvs at rammetilskuddet får en svakere utvikling, slik at kommunens samlede inntekter blir innenfor rammene i statsbudsjettet.

Ordningen med løpende inntektsutjevning medfører at eventuell svikt i skatteinngangen, sammenlignet med landsgjennomsnittet, kompenseres fortløpende i rammetilskuddet. Tilsvarende trekkes kommunene for eventuelle merinntekter i forhold til landsgjennomsnittet. Kristiansand fikk en lavere skattevekst enn landssnittet og fikk på denne bakgrunn tilført 1,9 mill kr i inntektsutjevningen. I forhold til justert budsjett viser netto rammetilskudd en merinntekt på 2,7 mill kr.

9. Forvaltning av energiverksfondet i 2009

Totalporteføljen har i 2009 gitt en avkastning på 9%. I kroner utgjør avkastningen 51,4 mill. Markedsverdien ved starten av året var på 575,2 mill kr, mens den ved utgangen av året utgjør 617,5 mill kr, hvilket innebærer en økning i løpet av året på 42,3 mill kr.

Det ble i perioden netto tatt ut og overført 9,2 mill kr til bykassen, som i all hovedsak gjelder renteterminer fra anleggsobligasjoner. Samtlige aktivaklasser bidrar positivt til avkastningen. Størst bidrag kommer fra norske aksjer med 23 mill kr og norske renter omløp med 11,9 mill kr.

Siden oppstart av porteføljeforvaltningen 31.10.2003 viser totalporteføljen en årlig avkastning på 3,7%. Kommunens langsiktige målsetting er en årlig realavkastning på 3,5% sett over en tiårsperiode. Med en årlig avkastning siden start på 3,7% og en årlig inflasjon på 2%, er resultatet så lange en årlig avkastning på 1,7%. Dette er under målsettingen.

10. Bykassens likviditet

2009 har gjennomgående vært preget av akseptabel likviditet på grunn av opparbeidede fondsreserver. Investeringer er i 2009 i mindre grad enn tidligere finansiert av likviditets-beholdningen. Langsiktig likviditetsreserve har blitt svekket, og vil bli ytterligere svekket etter hvert som kapitalfondet benyttes til finansiering av investeringer. For å ha god likviditet, bør kontantbeholdningen være minst 1/12 av omsetningen og forholdet mellom omløpsmidler og kortsiktig gjeld bør ikke være lavere enn 2. Likviditeten i 1. tertial 2010 forventes å være akseptabel. På grunn av bruk av kapitalfond utover i 2010, ventes likviditeten å bli svekket utover i året. Låneopptak til investeringer må derfor foretas på tidligere tidspunkt i året enn det som har vært praksis tidligere.

Det anbefales foreløpig ikke å treffe tiltak for å bedre bykassens likviditetsreserve. Så lenge kommunen unngår betydelige regnskapsunderskudd, vil det ikke være noen umiddelbar fare for likviditeten, til tross for at marginene er små. Det anbefales likevel at likviditetsreserven bevares ved at kommunen opprettholder reserver i form av disposisjonsfond, for lettere å håndtere svingninger i driftsinntekter og driftsutgifter. Eventuell økning i akkumulert premieavvik som disponeres i driften vil forverre likviditetssituasjonen, slik at en i forbindelse med handlingsprogrammet for 2011-2014 kan måtte vurdere tiltak for å unngå for svak likviditet.

Punkt 70/10: Årsregnskap 2009 - Kristiansand kommune

Bilag

Saksprotokoll

Bystyret - saksfremlegg KU-sak 15-2010 Årsregnskap 2009 Kristiansand kommune

Utskrift møteprotokoll 15-2010 Årsregnskap Kristiansand kommune 2009

vedlegg årsregnskap 2009

Utskrift møteprotokoll 15-2010 Årsregnskap Kristiansand kommune 2009

20100416124511094.pdf



Dato: 11.05.2010
Saksnr.: 201003580-2
Arkivkode E: 151
Saksbehandler: Arne Henrik Lukashaugen

Saksgang
Formannskapet
Bystyret

Møtedato
26.05.2010
02.06.2010

Årsregnskap 2009 - Kristiansand kommune

Sammendrag:

Årsregnskapet 2009 legges herved frem for politisk behandling og godkjenning. En mer fullstendig presentasjon av årsregnskapet i form av kommentarer, avviksanalyser og vurderinger, er inntatt i årsrapporten som fremmes parallelt som egen sak. Denne saken dreier seg derfor kun om den formelle godkjenningen på bakgrunn av revisjonsberetningen og behandlingen i kontrollutvalget.

Bykassens regnskap viser for 2009 et positivt netto driftsresultat på 183,2 mill kr og et regnskapsmessig resultat på kr 7.846.885. Netto driftsresultat kan benyttes til finansiering av investeringer, dekning av tidligere års regnskapsunderskudd, samt avsetning til fond. En kommune kan kun unntaksvis operere med negativt netto driftsresultat. Reserver fra tidligere år, i form av akkumulerte overskudd eller disposisjonsfond, må da finansiere et negativt netto driftsresultat. Når alle reserver er oppbrukt krever kommuneloven at det er balanse i de løpende inntekter og utgifter.

Enkelte sektorer har i 2009 hatt betydelig merforbruk. Den økonomiske situasjonen for Kristiansand ved utgangen av 2009 er svært stram til tross for et akseptabelt resultat i 2009. Bakgrunnen for dette er de store økonomiske utfordringer enkelte sektorer har med seg inn i år 2010 og at kommunen har opparbeidet en høy lånegjeld. Økonomien tilsier at det er lite rom for nye driftstiltak og nye investeringer. Fokus fremover bør derfor være på optimal tjenesteproduksjon innenfor reduserte rammer og ikke på utredning av nye tiltak.

Forslag til vedtak:

1. Det fremlagte årsregnskap for Kristiansand kommune - bykassa fastsettes som kommunens årsregnskap for 2009.
2. Regnskapsmessig resultat utgjør kr 7.846.885,52 Beløpet avsettes til disposisjonsfond til nedbetaling av premieavvik pensjon.
3. Overskridelser for investeringsprosjekter behandles på følgende måte:
Den midlertidige finansieringen godkjennes. Endelig finansiering vedtas når sluttregnskap forelegges bystyret i samsvar med investeringsinstruksen.
4. Teknisk underskudd i investeringsdelen, kr 768.707, godkjennes midlertidig finansiert som underskudd i investeringsregnskapet og dekkes inn når låneopptak gjennomføres og eventuelle salgsinntekter og investeringstilskudd mottas.
5. Avsetninger til disposisjonsfond når det gjelder ubrukte midler til erstatninger til barnehjemsbarn og omtakeringsprosjektet godkjennes med samlet 29,7 mill kr. Videre godkjennes egen avsetning tilsvarende sektorenes netto negative resultat på 44,5 mill kr.

Tor Sommerseth
rådmann

Arne Henrik Lukashaugen
regnskapssjef

Trykte vedlegg:

- Revisjonsberetning datert 08. april 2010
- Bykasseregnskapet 2009- del 1 Hovedoversikter (unntatt regnskapsskjemaene)
- Noter
- Hovedtallsanalyse
- Kontrollutvalgets møteprotokoll fra møte 03.05.2010

Utrykte vedlegg:

- Fullstendig årsregnskap for 2009 Kristiansand kommune

Bakgrunn for saken :

Bykasseregnskapet er regnskapsført i henhold til forskrift om årsregnskap og årsberetning av 15.12.2000 nr 1424 med senere endringer, samt tilrettelagt for statlig rapportering i henhold til forskrift av 15.12.2000 nr 1425 om rapportering fra kommuner og fylkeskommuner (KOSTRA).

Kommunen legger frem lokalt tilpasset regnskap til fastsetting, jf. bystyresak 213/93.

Årsregnskapet består av driftsregnskap, investeringsregnskap, balanseregnskap, noter, regnskapsskjemaer, hovedoversikter, statlig rapportering (KOSTRA), samt diverse vedlegg.

Årsregnskapet er avgitt av administrasjonen 13.02.2009, hvilket er innenfor fristen for avleggelse av regnskap for kommuner.

Revisjonsberetning datert 08. april 2010 følger vedlagt.

I henhold til kommunelovens §48 nr 3 må denne saken angi disponeringen av regnskapsoverskuddet. I 2009 ble det et regnskapsmessig overskudd på kr 7.846.885. Rådmannen forslår at beløpet avsettes til eget fond til dekning av premieavvik pensjon for å unngå at likviditeten tappes når akkumulert premieavvik fortsatt øker.

Avsetning til disposisjonsfond når det gjelder ubrukte midler til erstatninger til barnehjemsbarn er foretatt i sektor 9 med kr 25.233.000. Det er avsatt kr 4.465.350 i forbindelse med omtakseringsprosjektet. Videre er avsatt et beløp på kr 44.553.183 tilsvarende sektorenes merforbruk til sentralt disposisjonsfond. Disse administrative avsetningene foreslås godkjent av bystyret i forbindelse med behandlingen av regnskapet da disse ikke er hjemlet i dagens delegasjonsreglement. Regler for håndtering av over- og underskudd i bykassens enheter er innarbeidet i delegasjonsreglementet for budsjettsaker, vedtatt av bystyret i sak 150/2001. Generelt gjelder at *enheter* med overskudd kan avsette dette (90%-av overskuddet) til disposisjonsfond for senere bruk. Rådmannen vil ved neste revisjon av reglementet tilrå at det innarbeides egne regler knyttet til besparelser i sektor 9.

Formues- og inntektsskatten i 2009 viser merinntekt i forhold til budsjettet på 13,8 mill kr og en vekst i forhold til 2008 på 6,0 %. Veksten i formues- og inntektsskatten samordnes med det statlige rammetilskuddet, dvs at rammetilskuddet får en svakere utvikling, slik at kommunenes samlede inntekter blir innenfor rammene i statsbudsjettet. For hele landet utgjør veksten i formues- og inntektsskatten 5,9 % i 2009. Kristiansand kommunes skatteinntekter ligger på 97,7 % av landsgjennomsnittet i 2009. I 2008 var dette tallet 99,0 %.

Ordningen med løpende inntektsutjevning medfører at en eventuell svikt i skatteinntangen, sammenlignet med landsgjennomsnittet, kompenseres fortløpende i rammetilskuddet. Tilsvarende trekkes kommunene for eventuelle merinntekter i forhold til landsgjennomsnittet. Vår skattevekst var noe lavere enn skatteinntangen på landsbasis i 2009 målt pr innbygger. Inntektsutjevningen viser derfor kompensasjon på 1,9 mill kr. I forhold til justert budsjett viser netto rammetilskudd en merinntekt på 2,7 mill kr i 2009.

Energiverksfondet har i 2009 gitt en avkastning på 9,0 %. I kroner utgjør avkastningen 51,4 mill. Samtlige aktivaklasser bidrar positivt til avkastningen. Størst bidrag kommer fra norske aksjer med 23,0 mill kr og norske renter omløp med 11,9 mill kr.

Siden oppstart av porteføljeforvaltningen 31.10.2003 viser totalporteføljen en årlig avkastning på 3,7 %. Kommunens langsiktige målsetting er en årlig realavkastning på 3,5 %, sett over en tiårs periode. Denne målsettingen var tidligere 4,25 %, men ble nedjustert i forbindelse med tertialrapporten for 2. tertial. Med en årlig avkastning siden start på 3,7 % og en årlig inflasjon på 2,0 %, er resultatet så langt en årlig realavkastning på 1,7 %, noe som er under målsettingen.

Momskompensasjonsordningen når det gjelder investeringer, viser netto merinntekt på 14,3 mill kr i sektor 9.

2009 har gjennomgående vært preget av akseptabel likviditet på grunn av opparbeidede fondsreserver. I likviditetsstyringen ses alle kommunale midler under ett og knyttes til det gjennomsnittlige innskuddsvolum i bykassens konsernkontosystem og plasseringer i finansmarkedet. Flexibiliteten i konsernkontosystemet innebærer at kommunen kan klare seg med en rimelig lav kontantbeholdning og likevel være tilstrekkelig likvid i det daglige. Foliorenten er redusert fra 3,7 % i januar til 2,0 % i desember. Gjennomsnittet for 2009 har vært 2,3 %.

Det anbefales foreløpig ikke å treffe tiltak for å bedre bykassens likviditetsreserve. Så lenge kommunen unngår betydelige regnskapsunderskudd, vil det ikke være noen umiddelbar fare for likviditeten, til tross for at marginene er små. Det anbefales likevel at likviditetsreserven bevares ved at kommunen opprettholder reserver i form av disposisjonsfond, for lettere å håndtere svingninger i driftsinntekter og driftsutgifter. Eventuell økning i akkumulert premieavvik som disponeres i driften vil forverre likviditetssituasjonen, slik at en i forbindelse med handlingsprogrammet for 2011-2014 kan måtte vurdere tiltak for å unngå for svak likviditet.

Investeringsnivået er høyt og dermed også lånegjelden. Bykassens lånegjeld uten pensjon utgjør 4.591,9 mill kr pr 31.12.2009, hvilket er en økning på 622,8 mill kr sammenlignet med 31.12.2009. Økningen har flere årsaker, bl.a. opptak av lån til investeringer som er budsjettert tidligere år. Etterslepet i låneopptak er redusert betydelig. Løpende avdrag har bidratt til reduksjon av lånegjelden.

Pensjonsutgifter belastes kommuneregnskapet som følge av gjennomsnittsberegninger. Eventuell besparelse skal belastes fremtidige budsjetter over 15 år. Premieavviket for pensjon ble positivt med 34,3 mill kr i 2009 medregnet amortisering (utgiftsføring) av tidligere positive premieavvik. Premieavviket viser et negativt avvik i forhold til budsjettert beløp på kun kr 184.000. Akkumulert premieavvik er 294,6 mill kr, dvs at det i driften de senere årene netto er inntektsført et tilsvarende beløp. Kommunen må selv dekke beløpet over fremtidige budsjetter. Av dette kan 63,0 mill kr dekkes av eget disposisjonsfond.

Den økonomiske situasjonen for Kristiansand ved utgangen av 2009 er svært stram. Bakgrunnen for dette er de store økonomiske utfordringer enkelte sektorer har med seg inn i år 2010. Økonomien tilsier at det er lite rom for nye driftstiltak og nye investeringer. Fokus fremover bør derfor være på optimal tjenesteproduksjon innenfor reduserte rammer og ikke på utredning av nye tiltak.

Punkt 71/10: Sørlandsparken, felt K/I-17. Sluttbehandling

Bilag

Saksprotokoll

hør debatten sak 71-10

KI-17 illustrasjonsplan

KI-17 snitt

KI-17 bestemmelser

KI-17 beskrivelse

KI-17 situasjonskart

KI-17 oversiktskart



Dato: 04.05.2010
Saksnr.: 200904030-19
Arkivkode E: L12
Saksbehandler: Margrete Havstad

Saksgang
Byutviklingsstyret
Bystyret

Møtedato
20.05.2010
02.06.2010

Forslag til reguleringsplan for Sørlandsparken, felt K/I-17. Sluttbehandling

Sammendrag

SMS Arkitekter fremmer på vegne av Buråsen Syd AS forslag om detaljplan for felt K/I-17 i Sørlandsparken. Tomta er på 10.624m² med atkomst fra Skibåsen. Tomta har til nå vært benyttet til massedeponi i forbindelse med utvikling av Sørlandsparken.

Felt K/I-17 reguleres til kombinert formål kontor, industri og lager. Utnyttelsen økes fra T-BRA 3500 m² i gjeldende reguleringsplan til T-BRA 5300². Samtidig reduseres gesimshøyden fra 14,5 til 12,2 meter. I bestemmelsene er det lagt inn en begrensning på areal til kontorformål. Det sikres et vegetasjonsbelte mot nord, vest og sør.

I kommuneplanen er planområdet avsatt til byggeområde, fremtidig senterområde. Gjeldende reguleringsplan er Sørlandsparken vedtatt 22.06.2005. Planforslaget er ikke i tråd med overordna reguleringsplan.

Planen ble lagt ut til offentlig ettersyn på delegert fullmakt i perioden fra 12.02.10 til 15.03.10. Det kom inn 4 merknader. Merknadene omhandla i hovedsak ønske om at plankartet skulle detaljeres mer. Vedtakspunkt og merknader er innlemma i planforslaget.

Hovedproblemstillingen i planforslaget er forslaget om økt utnyttelse. Plan- og bygningsetaten har tidligere anbefalt at planen fremmes uten økt utnyttelse, fordi vi generelt er negative til å endre delfelt for delfelt uten å se på helheten. En slik utvikling av et område har lett for å bli noe tilfeldig, og viktige sammenhenger kan utebli. Den totale trafikkbelastningen vil også kunne nå et tak hvis "alle" ønsker om høyere utnyttelse skal imøtekommes. Nabotomtene K/I-14 og K/I-18 har imidlertid høyere utnyttelse enn K/I-17.

Fordi arbeidsplassintensive virksomheter, som kontorer, anbefales lokalisert langs bussmetroens grunnlinje mellom Vågsbygd og Rona, økes ikke hjemmelen til å bygge kontor utover utnyttelsesgraden i gjeldende reguleringsplan. Bruksareal for rene kontorfunksjoner er begrensa til 2650 m² mot 3500 m² i gjeldende plan.

Byggene har fått en god plassering på tomta. Det nordøstligste bygget vil ligge "på linje" med nabobygget. Det har vært etterspurt en vurdering omkring parkeringskjeller. Utbygger har konkludert med at kostnadene med å bygge kjellerparkering vil bli for høy tatt i betraktning tomteforholdene og økonomi som ligger til grunn for realisering av prosjektene. Utbygger

mener videre at tomtens størrelse innebærer at mer enn nok areal til parkering kan etableres på bakkeplan.

I bestemmelsene til gjeldende reguleringsplan, Sørlandsparken vedtatt 22.06.2005, er det en bestemmelse som lyder: "før tillatelse for nybygg og bruksendring gis, skal tilstøtende veganlegg inkludert fortau og g/s vei være etablert." For K/I-17 vil dette gjelde Skibåsen (som er ferdig), og vei 14 Barselveien. Da K/I-18 ble omregulert, ble dette feltet frigitt et rekkefølgekrav for vei 14. Plan- og bygningsetaten synes derfor ikke det er rimelig å knytte dette rekkefølgekravet til K/I-17. Plan- og bygningsetaten vurderer likevel denne veistrekningen som svært viktig å få etablert. Veien vil fungere som er avlastningsvei for Skibåsen. Rekkefølgekrav for hele veistrekningen er knytta til reguleringsplan for Sørlandssenteret. Plan- og bygningsetaten vil i møte med Kristiansand næringssselskap avklare ansvarsfordeling for å sikre en opparbeiding av vei 14.

Teknisk direktør anbefaler at planforslaget vedtas.

Forslag til vedtak:

1. Bystyret vedtar reguleringsplan for Sørlandsparken, felt K/I-17 sist datert 20.04.2010, med bestemmelser sist datert 20.04.2010.

Ragnar Evensen
Teknisk direktør

Gunnar Stavrum
Plan- og bygningssjef

Trykte vedlegg

1. Oversiktskart
2. Situasjonsskart
3. Forslag til reguleringsplan for Sørlandsparken, felt K/I-17, sist datert 20.04.2010
4. Forslag til reguleringsbestemmelsene for Sørlandsparken, felt K/I-17, sist datert 20.04.2010
5. Utdrag av planbeskrivelsen sist datert 21.04.2010 med snitt og illustrasjonsplan, sist datert 15.10.2009

BAKGRUNN FOR SAKEN

SMS Arkitekter fremmer på vegne av Buråsen Syd AS forslag om detaljplan for felt K/I-17 i Sørlandsparken. Hensikten med planarbeidet er å detaljregulere tomte. Det er også et ønske om å øke utnyttelsen. Med økt utnyttelse vil gesimshøyden reduseres noe.

Tidligere saksgang

Det ble meldt oppstart for planarbeidet 25.04.2009. Ved oppstartsmeldinga kom det inn 4 merknader som er oppsummert og kommentert seinere i saken.

Planen ble lagt ut til offentlig ettersyn på delegert fullmakt i perioden fra 12.02.10 til 15.03.10 med følgende vedtak:

- 1. Plan- og bygningssetaten legger forslag til reguleringsplan for Sørlandsparken felt K/I – 17, med bestemmelser sist datert 20.01.2009, ut til offentlig ettersyn på delegert fullmakt.*
- 2. Etter offentlig ettersyn må plankartet endres slik at:
Byggegrensene snevres inn rundt hvert bygg for å sikre intensjonen i utomhusplanen.*
- 3. Etter offentlig ettersyn må bestemmelsene endres:
Det må tas med bestemmelser om utforming av bebyggelsen og parkbeltene.*

Planens innhold

Felt K/I-17 reguleres til kombinert formål kontor, industri og lager. I bestemmelsene åpnes det opp for virksomheter som kontor, lett industri/produksjon, lager og/eller håndverksbedrifter, og at det kan tillates utsalg av bransjerelaterte varer herunder delerlager til verksteder og liknende begrensa til maks 200 m². Bruksareal for rene kontorfunksjoner er begrensa til maks 50 % av totalt tillatt bruksareal – det vil si 2650 m² mot 3500 m² som i gjeldende plan.

Utnyttelsen foreslås økt fra T-BRA 3500 m² i gjeldende plan til T-BRA 5300², altså med 1800m². Samtidig reduseres gesimshøyden fra 14,5 til 12,2 meter. Byggegrense mot nordvest trappes for at bygget skal flukte med nabobygg i øst. Det planlegges 3 bygg i nordvest/sørøst retning (rundt 17 meter brede) med parkering mellom byggene.

Tomta planlegges planert på kote + 93,8. Det sikres et vegetasjonsbelte mot nord, vest og sør som skal beplantes med trær og tilsåes med gress. Atkomstvei reguleres til fellesareal for K/I-14 og K/I-17. Det vises 2 avkjørsel til feltet. Det er ikke lagt til rette for parkeringskjeller. Totalt antall p-plasser er begrensa til 100 stk.

Dagens situasjon

Buråsen Syd AS er grunneier av felt K/I-17. Tomta er på 10.624m² og atkomst fra Skibåsen. Tomta har til nå vært benytta til massedeponi i forbindelse med utvikling av Sørlandsparken. Kartgrunnlaget på plankartet stemmer derfor ikke overens med virkeligheten, men det er ikke satt krav om nye oppmålinger. Tomta grenser til K/I-14 mot øst, Skibåsen mot nordøst, et parkbelte mot sørøst og en innregulert men ikke utbygd veiforbindelse mot vest. Det er nylig regulert fortau langs Skibåsen.

Postadresse
Kristiansand kommune
PLAN- OG BYGNINGSETATEN
Serviceboks 417
4604 Kristiansand

Besøksadresse
Tollbodgt. 22,
Vår saksbehandler
Margrete Havstad
Telefon/Telefaks
38 07 55 30/38 07 55 44

E-postadresse
post.teknisk@kristiansand.kommune.no
Webadresse
<http://www.kristiansand.kommune.no/>
Foretaksregisteret
NO963296746

VURDERING AV PLANFORSLAGET

Planstatus

Kommuneplan - I gjeldende kommuneplan er planområdet avsatt til byggeområde, fremtidig senterområde.

Reguleringsstatus

Gjeldende reguleringsplan er Sørlandsparken vedtatt 22.06.2005. I gjeldende plan er K/I-17 gitt en utnyttelse på T-BRA 3500 m², gesimshøyde er satt til 14,5 meter. Planforslaget er ikke i tråd med overordna reguleringsplan.

Nabotomt mot øst, K/I-14 ble vedtatt omregulert 16.04.2008.

Tematisk vurdering

Senterstruktur

Sørlandsparken er i kommuneplanen rangert som landsdelssenter for handel og service og som et avlastningssenter til Kvadraturen. Planforslaget ligger ikke innenfor området som er merka av som detaljhandelsområde.

Næringsareal

Sørlandsparken er det største sammenhengende næringsområdet i kommunen. Området er under fortløpende utvikling og omforming. Dette planforslaget er et felt av mange der formålet med en omregulering er ønske om høyere utnyttelse.

Grønnstruktur

Planforslaget legger til rette for parkbelte i industristrøk. Det vil være med på å gi området en grønn ramme og skape bufferområder mot vei og naboarealer. Det er satt krav om utomhusplan for disse områdene i planens bestemmelser.

Miljøvern

Støy: Det er ikke foretatt støyberegning. Det er ikke kjennskap til støyproblemer i området og det tilrettelegges for lett industri som ikke skal være støygenererende.

Forurensning: Det er ikke kjennskap til forurensning i området.

Energi: Sørlandsparken inngår i konsesjonsområdet til Agder Energi, hvor det er tilknytningsplikt for vannbåren varme, og hvor nye bygg skal tilrettelegges for å kunne motta fjernvarme.

Estetikk

Det er knytta bestemmelser til utforming og plassering av utvendig skilting. Ellers er det ingen bestemmelser som sier noe om byggenes utforming foruten høydeangivelser og takform.

Universell utforming

I bestemmelsene stilles det krav om at all bebyggelse med tilhørende utearealer skal utformes i henhold til prinsippene om universell utforming. Bredde på HC-plasser er økt til 4,5 meter.

Barn og unges interesser

Området er ikke benyttet av barn og unge, og det skal heller ikke tilrettelegges med aktiviteter som kan tiltrekke seg denne aldersgruppen.

Trafikk og infrastruktur:

Etter forespørsel fra kommunen har Buråsen Syd AS engasjert Rambøll AS for å gjennomføre en trafikkanalyse for K/I-17. Hensikten med analysen var å kartlegge de

trafikkale konsekvensene av den foreslåtte regulerte utbyggingen, belyse eventuelle problemområder for de ulike trafikantgruppene og komme med forslag til eventuelle avbøtende tiltak.

Trafikkberegningene viste fremkommelighetsproblemer i Barstølveien i morgen og ettermiddagsrushet for dagens situasjon. Beregningene viste at utbyggingen av K/I-17 ikke vil forsterke de trafikkale problemene i Barstølveien i betydelig grad, da trafikken til/fra Skibåsen mest sannsynlig vil velge et vegnett med god fremkommelighet og ledig kapasitet ved Skjæringsmyr.

Det er ikke knyttet rekkefølgekrav til opparbeiding av vei 14.

Risiko- og sårbarhetsanalyse

Sjekkliste for risiko- og sårbarhetsanalysen følger beskrivelsen til planforslaget. Skråninga mot sørøst kan være utsatt for ras og bør sikres. Det er satt krav til at utomhusplanen skal vise dette.

Økonomiske konsekvenser for kommunen

Det er ingen kjente økonomiske konsekvenser for kommunen.

Utbyggingspolitikk

Utbyggingsavtale – det vil ikke være behov for utbyggingsavtale for feltet.

INNSPILL TIL PLANARBEIDET

Offentlig ettersyn

Planforslaget lå ute til offentlig ettersyn i perioden 12.02 – 15.03.10. Det kom inn 4 merknader. Under følger sammendrag av hver enkelt uttalelse og plan- og bygningsetatens vurdering

Fylkesmannen i Vest-Agder v/ Miljøvernavdelingen, brev datert 04.03.10.

Har ingen merknader til økt utnyttelse, men ønsker et mer detaljert plankart som viser:

- byggegrenser rundt hvert enkelt bygg
- fordeling av kontor, industri og lager
- Parkeringsareal
- Snøopplag

Mener det er brukt gal sosikode for byggeområdene.

Plan- og bygningsetatens kommentar:

Byggegrenser rundt hvert enkelt bygg er vist på plankartet. I bestemmelsene er det satt krav om at maksimalt 50 % av det totale bruksarealet skal tilegnes kontorformål. Siden tomte er privat mener plan- og bygningsetaten at det ikke er grunn for å kreve at snøopplag og at eksakt plassering av parkeringsplassene reguleres inn. Sosi-sjekk er ok.

Statens Vegvesen, brev datert 11.03.10:

Har ingen merknader til planforslaget.

Rådet for funksjonshemmede, brev datert 16.02.10:

Minner om Kristiansand kommunes innstilling til universell utforming og gjennomføring av dette. Minner om nye høyder (2,5m) og bredder (4,5 x 6m) for innendørs og utendørs parkeringsanlegg.

Plan- og bygningsetatens kommentar:

Det er ivare tatt i planens bestemmelser.

Helse- og sosialsektoren, samfunnsmedisinsk enhet, brev datert 15.03.10

Har tidligere gitt uttalelser i saken, og har ingen ytterligere bemerkninger.

Samarbeidsgruppa for bydelen

Planforslaget er diskutert i samarbeidsgruppa for bydel øst, og gruppas kommentarer til detaljene i planforslaget er i møtekommet. I utgangspunktet var gruppa negative til en økt utnyttelse, fordi det er viktig at slike endringer sees i sammenheng med resten av sørlandsparken spesielt med tanke på kapasiteten på veiene i området.

PLAN- OG BYGNINGSETATENS SAMLEDE VURDERING

Hovedproblemstillingen i planforslaget er forslaget om å øke utnyttelsen fra BYA = 33 % (T-BRA = 3500 m²) til BYA = 50 % (T-BRA = 5300 m²). Plan- og bygningsetaten har tidligere anbefalt at planen fremmes uten økt utnyttelse, men at bebyggelsen ble plassert og utforma slik at muligheten for påbygg i høyden og/eller i bakkant var tilstede. En eventuell høyere utnyttelse for denne tomten vil da kunne vurderes i en fremtidig revisjon av den overordnede reguleringsplanen for Sørlandsparken. Bakgrunnen for denne anbefalinga, er at vi generelt er negative til å endre delfelt for delfelt uten å se på helheten. En slik utvikling av et område har lett for å bli noe tilfeldig, og viktige sammenhenger kan utebli. Den totale trafikkbelastningen vil også kunne nå et tak hvis "alle" ønsker om høyere utnyttelse skal imøtekommes.

Det har vært tilsvarende saker andre steder i Sørlandsparken. Utfallet av saken har variert. Det har vært tilfeller der søker har fått avslag på søknaden sin om økt utnyttelse, og det har vært tilfeller der søker har fått innvilget søknaden sin om å øke utnyttelsen. Plan- og bygningsetaten har gjort en reell vurdering i hver enkelt sak for å se på konsekvensene. Det har blitt gitt tillatelse til å øke utnyttelsen der vi har ment det har vært forsvarlig, og søknader har blitt avslått der vi ikke syntes det var grunn for å øke eller at en økning vil gi for store negative konsekvenser.

Felt K/I-17 har noe lav utnyttelsesgrad i forhold til nabolomtene. Omkringliggende tomter ligger på ca BYA = 45-50 % eller høyere, mens denne tomten ligger på BYA = 33 %. En bedre utnyttelse av tomten vil være riktig i forhold til en bærekraftig tankegang, der man så langt det lar seg gjøre velger fortetting fram for å gjøre inngrep på nye områder for å få nok arealer. Høringsinstansene har ingen merknader til økt utnyttelse.

Fordi arbeidsplassintensive virksomheter, som kontorer, anbefales lokalisert langs bussmetroens grunnlinje mellom Vågsbygd og Rona, økes ikke hjemmelen til å bygge kontorformål utover utnyttelsesgraden i gjeldende reguleringsplan.

Byggene har fått en god plassering på tomten. Det nordøstligste bygget vil ligge "på linje" med nabobygget. Det har vært etterspurt en vurdering omkring parkeringskjeller. Utbygger har konkludert med at kostnadene med å bygge kjellerparkering vil bli for høy tatt i betraktning tomteforholdene og økonomi som ligger til grunn for realisering av prosjektene. Utbygger mener videre at tomtens størrelse innebærer at mer enn nok areal til parkering kan etableres på bakkeplan.

I bestemmelsene til gjeldende reguleringsplan, Sørlandsparken vedtatt 22.06.2005, er det en bestemmelse som lyder: "før tillatelse for nybygg og bruksendring gis, skal tilstøtende veganlegg inkludert fortau og g/s vei være etablert." For K/I-17 vil dette gjelde Skibåsen (som er ferdig), og vei 14 Barselveien. Da K/I-18 ble omregulert, ble dette feltet frigitt et rekkefølgekrav for vei 14. Plan- og bygningsetaten synes derfor ikke det er rimelig å knytte dette rekkefølgekravet til K/I-17. Plan- og bygningsetaten vurderer likevel denne veistrekningen som svært viktig å få etablert. Veien vil fungere som er avlastningsvei for Skibåsen. Rekkefølgekrav for hele veistrekningen er knytta til reguleringsplan for

Sørlandssenteret. Plan- og bygningsetaten vil i møte med Kristiansand næringssselskap avklare ansvarsfordeling for å sikre en opparbeiding av vei 14.

Planforslaget har vært ute til offentlig ettersyn, og vedtakspunkt og merknader er innlemma i planforslaget. Plan- og bygningsetaten anbefaler at planforslaget vedtas.

Margrete Havstad
04.05.2010

Punkt 72/10: Årsberetning og årsrapport 2009 - Kristiansand kommunale pensjonskasse

Bilag

Årsrapport pensjonskassen 2009 nett liten



Dato: 10.05.2010
Saksnr.: 201000975-6
Arkivkode E: 210
Saksbehandler: Magnar Flaa

Saksgang
Bystyret

Møtedato
02.06.2010

Årsberetning og årsrapport 2009 - Kristiansand kommunale pensjonskasse

Styret i Kristiansand kommunale pensjonskasse (KKP) vedtok i styremøtet 22.mars d.å., årsberetning og årsregnskap for 2009.

2009 gav et langt hyggeligere resultat for KKP enn det som var tilfellet i 2008. Samlet avkastning på KKP's midler (verdijustert) endte på 8,0%. Tilsvarende tall for 2008 var - 1,5%. KKP må til orientering hvert år oppnå + 3,0% for å beholde "verdien" av lovpålagte premiereserver. KKP kommer meget godt ut når 2009-avkastningen sammenliknes med KLP og andre livselskaper i pensjonsmarkedet.

Ca 75% av det positive resultatet for 2009 ble i samsvar med generelle anmodninger fra Finanstilsynet avsatt til tilleggsavsetninger, mens resterende i det vesentligste ble tilbakeført til kommunens- og øvrige medlemsforetaks premiefond. Gjennom dette har KKP gjenerobret store deler av den bufferkapital og soliditet som gikk tapt gjennom 2008.

Ut over et positivt finansresultat så har det såkalte forsikringsresultatet (utviklingen i forsikringsbestanden målt mot fastsatte "tariffer") vært i tilnærmet balanse. I tillegg har lave administrasjonskostnader i KKP de siste årene bl.a. resultert i at styret med virkning for innværende 2010 har kunnet nedjustere pensjonspremien som medlemsforetakene skal betale.

Forslag til vedtak:

1. Bystyret tar årsberetning og årsregnskap for 2009 i Kristiansand kommunale pensjonskasse, til orientering.

Magnar Flaa
Daglig leder

Punkt 73/10: Årsrapport 2009 fra Kristiansand Kino Drift AS

Bilag

Saksprotokoll

hør debatten sak 73-10

Konsesjon 2009



Dato: 12.05.2010
Saksnr.: 201004745-1
Arkivkode E: C34 &18
Saksbehandler: Bjørn Amundsen

Saksgang
Kulturstyret
Bystyret

Møtedato
19.05.2010
02.06.2010

Årsrapport 2009 fra Kristiansand Kino Drift AS

Lov om film og videogram (§ 2, 1. ledd) slår fast at visning av film i næring ikke må skje uten konsesjon fra kommunestyret eller den kommunestyret har gitt fullmakt. Med hjemmel i den samme lovparagrafens fjerde ledd vedtok bystyret i Kristiansand 6.12.2000 lokale konsesjonsbestemmelser hvor konsesjonsmyndigheten for permanent kinodrift er lagt til bystyret. Kristiansand Kino Drift AS ble tildelt konsesjon av bystyret 5.12.2007 for en periode på fem år.

Bestemmelsene forutsetter at det foretas kontroll med at vilkårene i konsesjonen blir overholdt. Dette skjer ved at kinoen redegjør i sin årsrapport for hvordan vilkårene er oppfylt. På grunn av sen regnskapsavslutning for 2009 er kinoens årsrapport ikke ferdig ennå. Kinodirektøren har derfor redegjort for hvordan konsesjonsvilkårene er oppfylt i vedlagte brev av 12. mai 2005. Fullstendig årsrapport vil bli distribuert i forkant av bystyrets behandling.

Rådmannen har vurdert (den foreløpige) årsrapporten opp imot konsesjonsbestemmelsene. Kravet om minimum 40 % europeiske filmtitler og maksimum 50 % filmtitler fra USA er overholdt, og tilbudet om skolekino og formiddagsvisninger har vært tilfredsstillende i forhold til bestemmelsenes krav om regelmessighet. Rådmannen kan ikke se at Kristiansand Kino Drift AS har hatt en praksis i 2009 som burde tilsi pålegg fra bystyret, og foreslår derfor at bystyret godkjenner at konsesjonsvilkårene er oppfylt.

Forslag til vedtak:

1. Bystyret tar årsrapporten 2009 fra Kristiansand Kino Drift AS til orientering, og godkjenner at selskapet har oppfylt betingelsene knyttet til den tildelte konsesjonen for visning av film i næring.

Tor Sommerseth
rådmann

Stein Tore Sorthe
kulturdirektør

Punkt 74/10: Årsrapport 2009 Kristiansand Parkeringselskap KF

Bilag

Saksprotokoll

Utskrift møteprotokoll 16-2010 Årsregnskap Kristiansand Parkeringselskap KF 2009

Bystyret - saksfremlegg KU-sak 16-2010 Årsregnskap 2009 for Kristiansand parkeringselskap KF

2009 - årsrapport

hør debatten sak 74-10



Dato: 13. april 2010
Saksnr.: 201000999-1
Arkivkode E: 004 Q50
Saksbehandler: Raymond Solaas

Saksgang

Kristiansand Parkeringselskapet styre KF
Bystyret

Møtedato

27.04.2010
02.06.2010

Årsrapport 2009 Kristiansand Parkeringselskap KF

Sammendrag/bakgrunn for saken:

Parkeringselskapet har oppnådd et netto driftsresultat på 13,9 mill kr, hvilket er om lag 4,3 mill kr bedre enn budsjettet. Resultatforbedringen skyldes merinntekter på 3,4 mill kr og besparelser for netto finans på 0,6 mill kr. Driftsutgiftene viser en overskridelse på 0,3 mill kr, hovedsakelig som følge av økte avskrivninger, leie av parkeringsareal, vedlikehold og nye krav til betalingsautomater. Sammenlignet med 2008 er det en nedgang i netto driftsresultat på 1,4 mill kr. Netto driftsresultat i % av driftsinntektene antyder lønnsomheten, hvilket viser en nedgang fra 29 % i 2008 til 25 % i 2009. Netto driftsresultat er disponert til bykassa i form av overføringer (9,3 mill kr) og finansiering av investeringer (0,3 mill kr). Etter dette fremkommer årets overskudd på 4,3 mill kr som inngår i Parkeringselskapets reserver (disposisjonsfond og overskudd).

For å bedre handlefriheten er det i vedtatt handlingsprogram 2010-2013, lagt opp til at parkeringselskapet skal ha reserver. Resultatet i 2009 innebærer en reserveoppbygging på om lag 4,2 mill kr og de samlede reserver (disposisjonsfond og udisponert overskudd) er nå kommet opp i 26,7 mill kr. Dette utgjør 48 % av driftsinntektene hvilket anses som tilfredsstillende. Reservene gjør foretaket mindre sårbar overfor endrede rammebetingelser og økonomiske tilbakeslag i sin alminnelighet og dermed en mer stabil bidragsyter til bykassa. Reservene er også ment å være en buffer i forhold til fremtidige investeringer i parkeringsanlegg. På sikt kan reservene om ønskelig, helt eller delvis i en overgangsfase, kompensere for økte finansutgifter som følge av investeringer i nye parkeringsanlegg. Dette gir større forutsigbarhet, samt muligheten til i større grad å vektlegge trafikkavvikling og tilgjengelighet fremfor lønnsomhet, i forhold til fremtidige investeringer i parkeringsanlegg.

Samlet sett er det vedtatt å overføre 37 mill kr til bykassa i perioden 2010-2013. Det årlige tilskuddet til bykassa er økt med 2 mill kr i året fra 2009. Dette medfører at parkeringselskapets drift fremdeles har betydelige forpliktelser overfor bykassa og derfor er sårbar overfor langsiktige virkninger av endrede rammebetingelser (for eksempel økte

bompenger/rushtidsavgift) samt økonomiske tilbakeslag i sin alminnelighet. På kort sikt kan imidlertid reservene håndtere økonomiske tilbakeslag.

Inntektsutviklingen har de siste årene vært meget god og økningen i 2007, 2008 og 2009 utgjør hhv. 4,5 mill kr (10,5 %), 5,6 mill kr (12 %) og 2,5 mill kr (4,7 %). Inntektsøkningen de siste årene har dels økt netto driftsresultat og dels finansiert økte driftsutgifter (prisstigning, leie av parkeringsareal og endrede rammebetingelser). Økningen i salgsinntekter de to siste årene har sammenheng med økte avgiftssatser og utvidet avgiftstid (engangseffekt). Belegget har stagnert og viser svak tilbakegang i både 2008 og 2009. Det er usikkert om denne utviklingen vil fortsette i 2010, men det er uansett ikke realistisk å forvente at veksten i inntekter vil fortsette på samme nivå som de tre siste årene.

Nivået på avgiftssatsene vurderes fortløpende i forhold til trafikkavviklingen. Det er derfor lagt til grunn et nøkternt inntektssanslag i handlingsprogrammet, fordi det er knyttet usikkerhet til hvordan den nye bompengeordningen, svekkede konjunkturer, samt framveksten av nye handelsområder utenfor kvadraturen, vil slå ut i forhold til publikums vaner.

Vedtatt handlingsprogram 2010-2013 er derfor basert på et inntektsnivå som er om lag 2,4 mill kr lavere enn i 2009.

Dette, sammen med økte drifts – og finansutgifter, medfører at netto driftsresultat forventes å utgjøre ca 10 mill kr i handlingsprogrammet 2010-2013. Dette er om lag 4 mill kr lavere enn i 2009.

Investeringene utgjør 2,2 mill kr i 2009 og består stort sett mindre anlegg med unntak av nytt parkeringsadministrativt system og håndholdte terminaler (0.9 mill kr) til bruk i parkeringshåndhevingen. Denne oppgraderingen medfører et positivt løft for bedriften og er godt mottatt både blant de ansatte og publikum. Det er kjøpt inn 10 nye betalingsautomater i 2009, hvorav alle er tilpasset betaling med kredittkort.

I og med at investeringsnivået har vært lavt de siste årene er lånegjelden forholdsvis lav og utgjør om lag 18 mill kr (unntatt pensjonsforpliktelsene) ved utgangen av 2009. Det er fremdeles langt igjen til tålegrensen som anses å være inntil 150 mill kr eller mer, avhengig av lønnsomheten i prosjektene og nivået på overføringer til bykassa.

Det er viktig at kommunen også investerer i nye parkeringsanlegg, slik at tilveksten ikke kun kommer i form av private parkeringstilbud. Dette fordi kommunen må ha stor grad av kontroll over det allmenne parkeringstilbudet, for at parkering skal være et effektivt virkemiddel i transport og miljøpolitikken. Kommunen tilbyr i dag ca 3000 parkeringsplasser, hvorav ca 600 er midlertidige i påvente av videre utbygging. Dette understreker nødvendigheten av å etablere sentralt beliggende permanente plasser.

Likviditeten har i 2009 vært god og det anbefales ikke å treffe tiltak for å bedre parkeringsselskapets kortsiktige likviditet til drift. Så lenge parkeringsselskapet har reserver i form av disposisjonsfond og udisponerte overskudd, er det ikke noen umiddelbar fare for likviditeten, til tross for at marginen på driften bærer preg av de betydelige overføringene til bykassa.

Ileggelse av parkeringsgebyr og tilleggsavgift utgjør i 2009 20.749 stk., hvilket er en nedgang på 1,8 % sammenlignet med 2008. Antallet har variert omkring 20.000 pr. år i en årrekke. Klager på illegelser har holdt seg stabilt på om lag 5%.

Utnyttelsen av bosoneplasser er på 67%, hvilket samlet sett er tilfredsstillende, men variasjonen mellom sonene er stor. Sone 1-Nordøst kvadraturen har en utnyttelse på 84 %, hvilket for brukerne fortøner seg som fullt. Utnyttelsen bør ikke overstige 80%, da liten tilgjengelighet generer økt letetrafikk med de ulemper det medfører.

Belegg i parkeringshusene utgjør stort sett 66-90 % kl 12-15. Belegget i parkeringshusene er varierende, dvs. korttidsparkeringen viser svak tilbakegang, mens langtidsparkeringen viser uendret belegg. For parkeringstomter varierer belegget mellom 50 og 80%, avhengig av beliggenhet. Gjennomsnittet utgjør ca 64 %, dvs. tilbakegang sammenlignet med 2008 (66 %). Kundene anser parkeringsanlegget som fullt når belegget overstiger 85%. Enkelte

parkeringsanlegg er tett opp mot denne grensen. Gateparkeringen i sentrale deler av kvadraturen er stort sett fullt belagt. Dette innebærer at reservekapasiteten er begrenset.

Bemanningen har vært ca 27,5 årsverk fordelt på driftsavdelingen, tekniskavdeling og kontoret. I styret er det 5 medlemmer med en kvinne som styreleder. I bedriften for øvrig er det ansatt 19 menn og 13 kvinner (27,5 årsverk). Det praktiseres lik lønn for samme stilling og ved rekruttering blir den ansatt som er best kvalifisert. Sykefraværet har i gjennomsnitt vært 4,65 %, hvilket fremdeles er godt under kommunen for øvrig. Imidlertid vil sykefraværet variere en del i en liten organisasjon som følge av tilfeldigheter, og sykefraværet vurderes derfor over flere år. Det arbeides videre med å holde sykefraværet lavt. De ansatte har deltatt på faglige kurs og konferanser/seminar, samt i bedriftsidretten.

Året sett under ett har vært et fremgangsrikt år for parkeringsselskapet, til tross for at belegget viser svak tilbakegang. De økonomiske resultatene er gode, hovedsakelig som følge av utvidet avgiftstid og økte avgiftssatser.

Parkeringssselskapet er en aktør i trafikkstyringen av Kristiansand og har mål i samsvar med dette, herunder trafiksikkerhet, trafikkavvikling, miljø og fremkommelighet.

Reservene er økt, hvilket gjør foretaket mindre sårbar overfor økonomiske tilbakeslag i sin alminnelighet og fremstår dermed som en mer stabil bidragsyter til bykassa. Ikke minst i disse tider med usikkerhet som følge av svekkede konjunkturer, økte bompenger og mulig rushtidsavgift, er dette en trygghet for både eier, samfunnet og de ansatte. Dette gir større forutsigbarhet.

Forslag til vedtak:

1. Årsrapporten for 2009 tas til etterretning.

Raymond Solaas
Daglig leder

Trykte vedlegg: Årsrapport 2009

Utrykte vedlegg: Ingen

Punkt 75/10: Årsregnskap 2009 Kristiansand Parkeringselskap KF

Bilag

Saksprotokoll

hør debatten sak 75-10

Trykte vedlegg



Dato: 13. april 2010
Saksnr.: 201001000-1
Arkivkode E: 210 Q50
Saksbehandler: Raymond Solaas

| Saksgang | Møtedato |
|---|-----------------|
| Kristiansand Parkeringssekskapet styre KF | 27.04.2010 |
| Bystyret | 02.06.2010 |

Årsregnskap 2009 Kristiansand Parkeringssekskap KF

Sammendrag/bakgrunn for saken:

Årsregnskapet 2009 legges herved frem for behandling og godkjenning. En mer fullstendig presentasjon av årsregnskapet i form av kommentarer, avviksanalyser og vurderinger, er inntatt i årsrapporten som fremmes parallelt som egen sak. Denne saken dreier seg derfor kun om den formelle godkjenningen på bakgrunn av de offisielle regnskapsoppstillinger og revisjonsberetningen.

Regnskapsføringen er innrettet i samsvar med forskrift om årsregnskap og årsberetning for kommunale og fylkeskommunale foretak av 24.08.2006, og de regnskapsprinsipper som følger av forskrift om årsregnskap og årsberetning for kommuner og fylkeskommuner av 15.12.2000 med senere endringer, samt tilrettelagt for statlig rapportering i henhold til forskrift av 15.12.2000 om rapportering fra kommuner og fylkeskommuner (KOSTRA).

Årsregnskapet for 2009 viser et netto driftsresultat på 13,9 mill kr, hvilket er 4,3 mill kr bedre enn budsjettet. Resultatforbedringen skyldes i all hovedsak merinntekter på 3,4 mill kr som følge av utvidet avgiftstid (engangseffekt) og økte avgiftssatser, samt besparelser for netto finans på 0,6 mill kr. Driftsutgiftene viser en mindre overskridelse på 0,3 mill kr, hovedsakelig som følge av økte avskrivninger. Sammenlignet med 2008 viser netto driftsresultat en tilbakegang på 1,4 mill kr. Netto driftsresultat i % av driftsinntektene antyder lønnsomheten, hvilket viser tilbakegang fra 29 % i 2008 til 25 % i 2009.

Netto driftsresultat på 13,9 mill kr er disponert til bykassa i form av overføringer (9,3 mill kr) og finansiering av investeringer (0,3 mill kr). Til slutt fremkommer årets overskudd på 4,3 mill kr som inngår i parkeringsselskapets reserver (disposisjonsfond og overskudd). I årsbudsjett og handlingsprogram 2010-2013 opereres det med et inntektsanslag som er 2,4 mill kr lavere enn regnskap 2009, fordi det er ventet lavere aktivitetsnivå som følge av høyere bompengavgift, økt konkurranse fra omkringliggende handelsområder og lavere konjunkturer i sin alminnelighet. Overføringer til bykassa er økt til 9,3 mill kr fra 2009, dvs. med om lag 2 mill kr årlig.

Regnskapsforskriftene har bestemmelser om at utgifter av investeringsmessig karakter, skal bevilges og regnskapsføres i investeringsregnskapet. Investeringsutgiftene utgjør 2,2 mill kr og er stort sett finansiert ved lån, eller midlertidig av kontantbeholdningen i påvente av låneopptak. Midlertidig finansiering ved bruk av kontantbeholdningen (0,8 mill kr) vises som udekket i regnskapsoppstillingene og utlignes når låneopptak gjennomføres.

Det er videre foretatt egenkapitalinnskudd i Kristiansand kommunale pensjonskasse (kr 110.000). Det er mottatt kr 80.000 i frikjøp parkeringsplasser som i sin helhet er avsatt til lovpålagt fond. Dette fondet utgjør 5,2 mill kr ved utgangen av 2009 og kan kun benyttes til å finansiere parkeringsanlegg.

Det er ikke registrert overskridelser for investeringer pr. 31.12.09 når det tas hensyn til samle bevilgninger som ikke er fordelt til enkelt prosjekter.

Sum eiendeler utgjør 132,3 mill kr fordelt på omløpsmidler 40,2 mill kr og anleggsmidler 92,1 mill kr. Bankinnskudd, som inngår i omløpsmidler, utgjør 37 mill kr.

Gjeld og egenkapitalsiden er fordelt på kortsiktig gjeld 8,3 mill kr, langsiktig gjeld 56,2 mill kr og egenkapital 67,9 mill kr. Av den langsiktige gjelden er det kun 17,9 mill kr som er rentebærende, da resten (38,3 mill kr) utgjør fremtidige pensjonsforpliktelser som må ses i forhold til pensjonsmidlene (anleggsmidler - 29,3 mill kr).

Parkeringssselskapet har ikke plassert omløpsmidler i aksjer eller andre kursfølsomme finansielle papirer. Under anleggsmidler er det anskaffet aksjer og andeler for kr 1.240.392, fordelt på egenkapitalinnskudd i pensjonskassa (kr 940.392), Kristiansand Bompengeselskap A/S (kr 100.000) og Agder Bomdrift A/S (kr 200.000).

I og med at parkeringsselskapet er en del av Kristiansand kommune som rettssubjekt, inngår også de likvide midlene i kommunens konsernkontosystem, hvilket sikrer at det alltid er likviditet til løpende drift. Parkeringssselskapet kan benytte de trekkrettigheter som kommunen har i konsernkontosystemet.

Likviditeten i 2009 har vært svært god. For å ha god likviditet bør ikke omløp av kontantbeholdningen overstige 12 ganger p.r. år og forholdet mellom omløpsmidler og kortsiktig gjeld, bør ikke være lavere enn 2. I 2009 var omløp av kontantbeholdningen 1,5 ganger og forholdet mellom omløpsmidler og kortsiktig gjeld utgjorde 4,9 p.r. 31.12.2009. Dette understøtter inntrykket av god likviditet.

Det anbefales ikke å treffe tiltak for å bedre parkeringsselskapets kortsiktige likviditet til drift. Så lenge parkeringsselskapet har reserver i form av disposisjonsfond og udisponerte overskudd, er det ikke noen umiddelbar fare for likviditeten, til tross for at marginen på driften er begrenset som følge av overføringene til bykassa.

Årsregnskapet består av driftsregnskap, investeringsregnskap, balanseregnskap, noter, regnskapsskjemaer, samt et utvalg av regnskapsrapporter.

Årsregnskapet er avgitt av administrasjonen 15 mars 2010, hvilket ikke er innenfor fristen for avleggelse av regnskap for kommunale foretak (15.02). Dette skyldes manglende opplysninger fra ekstern samarbeidspartner.

Revisjonsberetningen følger vedlagt og viser ingen forbehold knyttet til årsregnskapet.

I henhold til kommunelovens §48 nr 3 skal regnskapssaken angi disponeringen av et eventuelt regnskapsoverskudd eller inndekning av underskudd. Regnskapsmessig overskudd, kr 4.281.236 forslås disponert til disposisjonsfond. Disposisjonsfond inngår i parkeringsselskapets reserver.

Forslag til vedtak:

1. Det fremlagte årsregnskap for Kristiansand Parkeringsselskap KF fastsettes som årsregnskap for 2009.
2. Regnskapsmessig overskudd kr 4.281.236 avsettes til disposisjonsfond.

Raymond Solaas
Daglig leder

Trykte vedlegg:

Hovedoversikt regnskap/budsjett 2009
Hovedoversikt balanseregnskap 2009
Noter
Revisjonsberetning 2009
Fullstendighetserklæring datert mars 2010

Utrykte vedlegg:

Regnskapsrapport drift 2009
Regnskapsrapport investering 2009
Regnskapsrapport balanse 2009
Regnskapsskjema, drift, investering og balanse
Regnskapsskjema 1A og B, 2A og B

Punkt 76/10: Årsberetning og regnskap 2009 - Kristiansand Havn KF

Bilag

Saksprotokoll

Bystyret - saksfremlegg KU-sak 17-2010 Årsregnskap 2009 for Kristiansand Havn KF

Utskrift møteprotokoll 17-2010 Årsregnskap Kristiansand Havn KF 2009

Noter2009



KRISTIANSAND
HAVN KF

Dato: 13.04.10
Saksnr.: 200905688-16
Arkivkode E: 212
Saksbehandler: Ann-Lisbeth Reisænen

Saksgang
Havnestyret
Bystyret

Møtedato
27.04.2010
02.06.2010

Årsberetning og regnskap 2009 - Kristiansand Havn KF

Vedlagt følger årsberetning og regnskap for Kristiansand Havn KF.

Forslag til vedtak:

Kristiansand bystyre godkjenner årsberetning og regnskap 2009 for Kristiansand Havn KF.

Stein E. Haartveit
Havnedirektør

Ann-Lisbeth Reisænen
Administrasjonssjef

Trykte vedlegg: Noter 2009

1. STYRETS ÅRSBERETNING 2009

1.0 Innledning

Kristiansand Havn er et kommunalt foretak, KF. Kristiansand Havn KF eies av Kristiansand kommune.

Bystyret velger 4 av styrets representanter inklusiv leder og nestleder. I tillegg velger bystyret en brukerrepresentant blant forslag fra brukerne. Ansatte velger en representant og et medlem velges fra Vest-Agder/Aust-Agder Fylkeskommune. Forsvaret og Kystverket har mulighet til å velge ett medlem hver til havnestyret. Dette har de ikke gjort for 2009.

Styrets medlemmer:

| | |
|-------------------|-------------------------|
| Styrets leder | Terje Frigstad |
| Styrets nestleder | Else M. Tellefsen |
| Styremedlem | Steinar Wiik |
| Styremedlem | Morten Årikstad |
| Styremedlem | Per Christian Østeby |
| Styremedlem | Ole Fritjof Godtfredsen |
| Styremedlem | Irene M. Haugaa |

Styret avholdt 7 møter i 2009 og behandlet 39 saker. Tilsvarende i 2008 var 11 møter og 39 saker.

Foretakets daglige leder er Havnedirektør Stein E. Haartveit.

Til beretningen er årsregnskap for 2009, oversikt over havnestyret og arbeidsmiljøutvalgets sammensetning vedlagt.

Statistikk over skipstrafikk, containervolum, last og tonnasje er fremstilt avslutningsvis.

2.0 Organisasjon

Kristiansand Havn KF er organisert med Havnedirektøren som daglig leder med en administrasjonsstab, en prosjektstab og to avdelinger for hhv havne- og eiendomsdrift som hver rapporterer til daglig leder.

Likestilling

I likestillingssammenheng driver Kristiansand Havn KF en type virksomhet som tradisjonelt har vært og er mannsdominert. Det var 27 ansatte hvorav 4 kvinner pr 31.12.2009.

I alle stillingsannonser oppfordres kvinner til å søke.

Sykefravær

| Periode | Totalt |
|---------|--------|
| 2009 | 3,0 % |
| 2008 | 9,5 % |
| 2007 | 2,9 % |

Sykefraværet for 2009 er på 3,0 %. Sykefraværet reduseres med 6,5 %-poeng i forhold til 2008 og er tilbake på samme nivå som det historisk sett pleier å være. Ett årsverk utgjør ca 3,4 % slik at eventuelle langtidssykemeldinger vil utgjøre store utslag på statistikken.

Ser vi på kortidssykefraværet er det omtrent på 1% poeng. I Norge var det gjennomsnittlige sykefraværet for 2009 på 7,2%. Sykefraværet i Kristiansand havn er betydelig lavere sammenlignet med gjennomsnittet for landet, noe vi er fornøyd med.

Kristiansand Havn KF er en IA bedrift. IA er forkortelsen for et "inkluderende arbeidsliv". Betingelsen for å bli en IA-bedrift er at arbeidsgiver og de ansatte er enige om dette og forplikter seg til å samarbeide systematisk for å nå målene om et mer inkluderende arbeidsliv. Vi har gode rutiner for oppfølging av sykemeldte, noe også statistikken over sykefravær viser.

Kristiansand Havn KF har egen oppfølging av seniorer som er 62 år og eldre. Gjennomsnittsalderen for ansatte i Kristiansand havn er ca. 51 år, noe som gir signaler om lang fartstid, høy kompetanse og lite gjennomtrekk.

Vi har inngått avtale med HMS - tjenesten i Kristiansand kommune.

Arbeidsmiljø og forhold til ytre miljø.

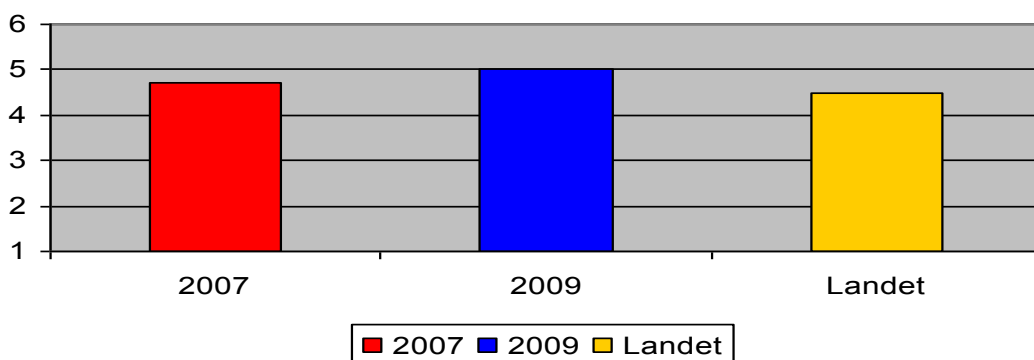
Det gis mulighet for faglig oppdatering gjennom kurs og opplæringstiltak. Vi gjennomfører arbeidsmiljøundersøkelse hvert annet år. Hovedformålet med undersøkelsen er :

- vurdere ulike sider ved egen arbeidssituasjon
- videreutvikle gode arbeidsforhold
- videreutvikle gode havnetjenester

Det er gjennomført en undersøkelse for 2009. Så mange som 96 % av våre ansatte besvarte undersøkelsen mot 89 % i 2007. Tilsvarende tall for Kristiansand kommune var henholdsvis 83 og 79 %.

Sett under ett ga undersøkelsen entydig høy score innenfor de aller flest feltene. Ansatte i Kristiansand havn er stolte av arbeidsplassen sin, fornøyd med organisering av arbeidet og innholdet. Andre områder som gir høy score er samarbeid med kollegaene og fysiske forhold. Dårligst score får vi innenfor området for lønn – og arbeidstidsordninger. Det er spesielt misnøye med lønn. Under trivsel fikk vi følgende resultat (høyeste score er 6):

ALT I ALT - TRIVSEL



Tabellen over viser at det har vært en økning i trivsel i 2009 sammenlignet med 2007. Vi ser videre at trivselen er betydelig høyere enn gjennomsnittet av de ca 100 bedriftene som var med i undersøkelsen.

Det er gått vernerunde i 2009. Den avdekket ingen spesielle forhold. Det er avholdt 2 møter i AMU.

Kristiansand Havn KF driver ikke aktiviteter som forurensrer ytre miljø. Havna deltar i en rekke pilotprosjekter som har som mål å redusere forurensningen av Kristiansandsfjorden. I det nye havneavsnittet i Kongsgård har havna sammen med staten, fylket og kommunen kopslet inne den kommunale søppelfyllingen slik at den ikke lenger lekker forurensning til fjorden. Området er blitt en del av Kongsgård havn.

Med havnens sentrale beliggenhet i byen er det ekstra viktig å fokusere på miljø og god miljøpraksis i alle operasjoner Kristiansand Havn KF har ansvar for. Arbeidet med helse, miljø og sikkerhet i Kristiansand Havn følger miljøstandarden til miljøfyrtårn. Vi ble godkjent som miljøfyrtårn i mars 2009 som en av de første havnene i Norge.

Den nye sertifiseringsstandarden var en naturlig følge av flere års miljøinnsats.

Miljøfyrtårnsertifiseringen gjelder for det ytre miljø ved utvikling, forvaltning og driften av Kristiansand Havn. Det arbeides også i stor grad overfor våre kunder og leverandører for å oppnå høyest mulig miljøkvalitet hos dem. Sertifiseringen bidrar til økt fokus og kontinuerlig forbedringer ut over de krav som myndighetene setter

3.0 Hovedtall

Driftsinntektene for Kristiansand Havn KF var 75,5 mill. kr for 2009. I forhold til 2008 var det en reduksjon på over 30 %. Dette skyldes kun at driftsinntektene for 2008 inneholder en forsikringsutbetaling på nærmere 25 mill. kr. Korrigerer vi for denne og sammenligner rene salgsinntekter er økningen for 2009 marginal med i overkant av 0,1 mill kr. Resultat før ekstraordinære poster utgjorde 5,0 mill. kr mot 32,2 mill. kr i 2008. Årsresultat for 2009 er positivt med 5,0 mill kr, mens det var budsjettert med negativt årsresultat på 6,1 mill kr. I hovedsak skyldes dette høyere inntekter og lavere avskrivningskostnader.

Driftskostnader utgjorde 64,2 mill. kr i 2009 og viste en økning på ca. 2,2 mill. kr i forhold til fjoråret.

Til investeringer i nybygg og anlegg er det medgått 72,5 mill. kr i 2009. Dette er i sin helhet finansiert ved hjelp av låneopptak.

4.0 Vesentlige hendelser i 2009

- Den nye fergeterminalen ble tatt i bruk
- Nytt rederi ECL begynte å gå fast med containerbåter til Rotterdam
- BB Connector skal gå i slepeberedskap på Sørlandsskysten og har Kristiansand og Farsund som hjemmehavn
- Kraftig økning i lagring og utshipping av offshoreutstyr fra Korsvik og Kongsgård
- Første rjernslast landet i Kongsgård
- Fjord Line A/S stevnet oss for retten i forbindelse med vårt krav om helårsseilinger
- "Full City" grunnstøtte sør for Langesund
- Fiskeridepartementets vedtak vedrørende eiendomsutvikling er mottatt
- Reguleringsplanen for Silokaia innsendt for 2 gangs behandling den 26.02.2009.
- Bebyggelsesplan for Kongsgård ble vedtatt i byutviklingsstyret den 29.10.2009.
- Nytt lager i Kongsgård på vel 3000 m² påbegynt
- Kristiansand havn KF ble som en av de første havnene i Norge sertifisert som miljøfyrtårnbedrift 09.03.2009.



5.0 Havnetrafikken.

Følgene av finanskrisen slo inn over Kristiansand Havn i 2009 med en nedgang i godsomslaget på 17,8 %. Det skal dog bemerkes at 2008 var et meget godt år. Volumene på Containerterminalen viser en reduksjon fra ca. 43000 TEU til ca 35000 TEU. Samme tendenser som vi ser i andre havner. Fergeterminalen viser en nedgang på 322 anløp.

Mange muligheter har likevel bydd seg i løpet av 2009, og til tross for et krevende år, har havnen fått mye ny aktivitet. Nye avtaler har forsterket Kristiansand Havns posisjon som en av de viktigste havnene i Norge. Tilbudet mot Europa er styrket, Kristiansand Havn har blitt et betydeligere samlepunkt for gods fra andre regioner i Norge og konkurransesituasjonen på havnen er bedret.

Rederiet Unifeeders nye linje knytter Kristiansand til Rotterdam, via Brevik, Oslo og Moss. Denne linjen vil øke mulighetene for import og eksport til et av de viktigste knutepunktene i Europa.

Nytt fartøy fra TeamLine byr på konkurranse for Unifeeders linje, da også dette skipet går til Rotterdam. En slik konkurransesituasjon styrker tilbudet mot Europa ytterligere og gjør at Kristiansand har anløp på denne ruten alle ukedager samt lørdager (av flere redere).

Rederiet ECL har bidratt til å forsterke Kristiansand Havns posisjon som knutepunkt mellom Vest-Norge og Europa. Rederiet besluttet å bruke Kristiansand Havn som første og siste havn på sine ruter mellom Vest - Norge og Hamburg og Bremerhaven. Dette styrker havnens posisjon som en Norges viktigste da mye gods fra andre regioner i Norge i fremtiden kan samles i Kristiansand.

Kristiansand Havn er glade for at havnen beveger seg i riktig retning for å oppfylle mål som er satt for Kristiansand Havn i Nasjonal Transportplan og de ambisjoner vi har for å være en verdiskapende aktør i Kristiansand.

Aktiviteten i Kongsgård er på vei oppover. Vi forventer at vi har losset vår siste rujernsbåt på kai 13 i 2009 slik at all ny last vil tilfalle kai 35. I tillegg kan vi nevne at lageret av kvarts også er borte (Elkem) . Vi har hatt mye sand og grus over Kongsgård i sommer til asfalt produksjon. Aktiviteten har også økt noe på prosjektlast til oljeindustrien. Utbyggingen i Sørlandsparken fører til økt aktivitet. Denne aktiviteten håper vi vil fortsette utover i 2010. Ellers er det flere prosjekter vi forventer vil komme på plass utover i 2010 som vil øke aktiviteten.

Som et ledd i effektivisering av havnedriften er det investert i nye innsjekkingsbuer samt forbedret kjøremønster på containerterminalen. Videre har vi igangsatt et nytt vederlagssystem for prosjektlaster og overliggende last. Dette gir oss en bedre oversikt enn tidligere, men også høyere omløpshastigheten på containere som igjen avhjelper plassmangelen. Dette var også hovedpoenget.

Markedet offshore supply var et av satsningsområdene våre i 2009, noe vi vil videreføre i 2010. BB Connector kom til Kristiansand. Dette medfører en høyere beredskap, samt at det styrker havnens mulighet til å håndtere større båter billigere.

ESA har gjennomført en inspeksjon av våre ISPS terminaler i 2009. Dette førte til at vi fikk noen pålegg som ble rettet opp umiddelbart. Som et ledd i dette har vi innført FSA (database over transportsikringsavtaler, kort og kjøretillatelse) for å ha en bedre dokumentkontroll. Andre prosjekter for å ha bedre kontroll er innføring av direkte dataoverføring av gods fra Color Line direkte til våre interne datasystemer. Dette vil automatisere lastemengderapporten og på sikt føre til innsparinger av personell.

Enhver kystkommunes mareritt er å få et skipsbrudd med påfølgende oljesøl i sine områder. For å kunne håndtere dette er det bygd opp en beredskapsstyrke.

Oljeutslippet fra "Full City" sommeren 2009 skjedde da det Panamaregistrerte lasteskipet "Full City" grunnstøtte på Såstein sør for Langesund. Kystverket anslo mengden olje som slapp ut i sjøen til å være mellom 50 og 200 tonn. Til sammen regner en med i et grovt estimat at rundt 120 km kystlinje mellom Grimstad og Larvik ble tilgriset. Havnens medlemmer i Kystverkets beredskapsstyrke ble innkalt til "Full City" som første depotstyrke i Norge. Flere av våre ansatte var i Langøysund i 4 uker og stod på dag og natt. Den erfaring Kristiansand Havn KF fikk etter dette oppdraget er med på å styrke beredskapen i egen havn.

6.0 Eiendom.

Utleiedekningen gjennom året har vært bra. Inntektene fra parkeringsarealene er fortsatt gode. Kristiansand Parkeringsselskap gjør en god jobb som samarbeidspartner for havna.

Billettboer og servicebygg for fergeterminalområdet er ferdigstilt. Arbeidet med reparasjon av kai 6 er påbegynt og forventes ferdigstilt i løpet av kort tid.

Bygging av lager på ca 3000 m² langs øst/vestlinjen i Kongsgård pågår og vil bli ferdigstilt i god tid før leietakere flytter inn medio mai 2010.

Sjølystveien 15 a og b ble overtatt av havna 01.01.2010 i hht voldgiftsavgjørelse. Informasjon om Silokaia-prosjektet finnes på Silokaia.no.

I desember mottok havna Fiskeridepartementets avgjørelse, etter havnelovens § 23 siste ledd, hvor havna fikk positiv avgjørelse for å drive eiendomsutvikling under gitte forutsetninger. Når søknaden ble sendt var den eneste havna som hadde vært gjennom tilsvarende Oslo havn. Havnas søknad var derfor i trå med departementet avgjørelse for Oslo havn.

Reguleringsplanene for Silokaia ble innsendt for 2. gangs behandling 26.02.2009. Etter dette har det vært en rekke avklaringsmøter. Hovedproblemstillingen har vært at kommunen har ønsket rekkefølgekravene utformet slik at utbyggingen på Silokaia gjøres avhengig av fremdriften til andre utbyggingsprosjekter i byen. Nå ligger det an til at dette finner sin løsning og at planen kommer opp til behandling første halvår av 2010. Den formelle grunnen til at det har tatt så lang tid har vært begrenset høring av tomt til barnehage som var inntegnet ved innsendelse for 2. gangsbehandling. Bebyggelsesplan for Kongsgård ble vedtatt i byutviklingsstyret den 29.10.2009. Reguleringsplan for Vestre Strandgate 19b forventes behandlet medio 2010. Her har også rekkefølgekravene til havnegata vært sentrale. 19b passer godt inn i havnas gjennomføring av bystyrets vedtak og løser flere problemer for havna og havnas kunder.

I 2009 har eiendomsavdelingen arbeidet med gjennomgang, opprydding og elektronisk lagring av teknisk arkiv. Videre er gjennomgang og oppgradering av dokumentasjon når det gjelder brannsikring og internkontroll med mer fått prioritet som fortsetter fremover.

I forbindelse med eiendomsutvikling vil havna stå foran spennende oppgaver når det gjelder gjennomføring og organisering med eventuell opprettelse av selskaper og styringstrukturer.

7.0 Økonomi

De økonomiske forutsetningene for havnevirkksomheten er gitt gjennom havne- og farvannsloven, som bl.a. forutsetter at alle havnekassens midler kun skal benyttes til havneformål.

Tabellen nedenfor viser hovedpostene for regnskapet for 2009 sammenlignet med budsjett for 2009 og regnskap for 2008.

Kristiansand Havn KF årsresultat er 11,2 mill. kr høyere en budsjettert. Årsresultatet må kunne karakteriseres som tilfredsstillende. Postene som avviker vil bli kommentert under pkt. 7.1 og pkt. 7.2.

| DRIFTSBUDSJETT | Regnskap 2009 | Budsjett 2009 | Regnskap 2008 | Avvik R2009/B2009 | % endring R2009/R2008 |
|----------------------------|--------------------------|--------------------------|--------------------------|------------------------------|----------------------------------|
| Salgsinntekt | -75 179 | -70 205 | -75 072 | -4 974 | 0,1 |
| Annen driftsinntekt | -314 | -70 | -24 973 | -244 | -98,7 |
| Sum driftsinntekter | -75 493 | -70 275 | -100 045 | -5 218 | -24,5 |
| Lønnskostnader | 19 034 | 22 500 | 19 733 | -3 466 | -3,5 |
| Avskrivninger | 16 503 | 22 335 | 16 886 | -5 832 | -2,3 |
| Varekostnader | 3 093 | 2 675 | 2 860 | 418 | 8,1 |
| A. Driftskostn. | 25 644 | 21 727 | 22 620 | 3 917 | 13,4 |
| Sum driftskostn. | 64 274 | 69 237 | 62 099 | -4 963 | 3,5 |
| Driftsresultat | -11 219 | -1 038 | -37 946 | -10 181 | -70,4 |
| Sum finansposter | 6 182 | 7 211 | 5 678 | -1 029 | 8,9 |
| Ekstraord. innt. | 0 | 0 | -71 665 | 0 | -100,0 |
| Årsresultat | -5 037 | 6 173 | -103 933 | -11 210 | -95,2 |
| Sum investeringer | 72 504 | 78 200 | 101 075 | -5 696 | |

7.1 Driftsinntekter

Kristiansand Havn KF's driftsinntekter utgjorde 75,5 mill. kr i 2009. Korrigerer vi for utbetaling av forsikringspenger for brannen i Kongsgård (i 2008) oppnådde vi omtrent samme driftsinntekter som i 2008.

Skipsavgifter for 2009 er høyere enn budsjettert og regnskapet for 2008. Vi hadde tatt høyde for en nedgang i antall anløp, men tonnasje er noe større. Dette har også sammenheng med at vi har inngått ny avtale med et av rederiene hvor de i dag betaler for antall anløp i døgnet og ikke tidligere en fastpris. Dette fører til høyere skipsavgifter, men lavere leieinntekter.

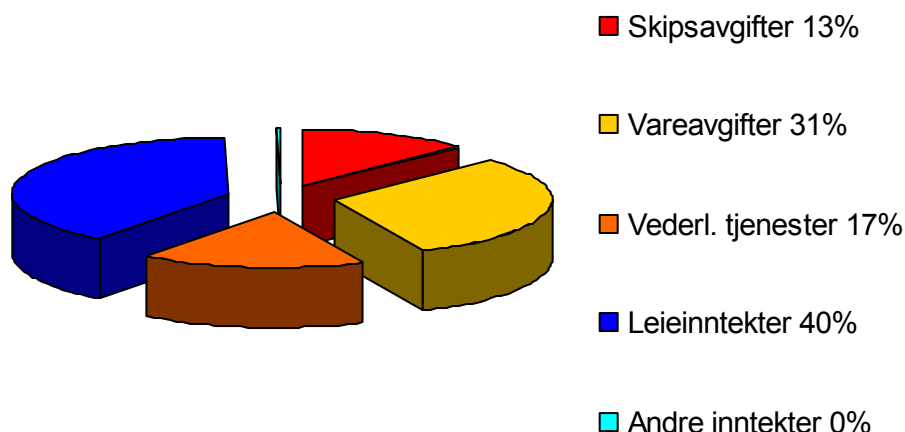
Vareavgifter for 2009 er på totalt kr. 23,1 mill. mot budsjettert 19,6 mill. Hovedårsaken er at budsjettet ble nedjustert i forbindelse med 1. tertial i forbindelse med at godsomslaget var kraftig redusert i løpet av årets første fire måneder. Dette tok seg imidlertid opp på slutten av året og nedgangen ble 17,8 % og ikke 30% som vi i en periode fryktet.

Vederlag tjenester er på budsjett, men 2,0 mill. kr høyere enn fjorårets regnskap. Dette er i hovedsak innføring av opplagsvederlag. Det er vederlag for lagring av varer og lastebærere som containere, tilhengere etc. utover vareavgiftsperioden.

Leieinntektene er høyere enn budsjettert som følge av høyere inntekter på utleie av parkeringsplasser. Vi har også hatt inntekter fra midlertidig utleie i Kongsgård sommeren 2009 som ikke var budsjettert.

Tabellen nedenfor viser hvordan driftsinntektene fordeler seg på de ulike postene.

DRIFTSINNEKTER 2009



Andre inntekter utgjør kr. 0,3 mill.

7.2 Driftskostnader.

Ser vi driftskostnadene under ett er de for 2009 på 64,2 mill. kr. Dette er 5,0 mill. kr lavere enn budsjettet. Det er store variasjoner innenfor de ulike gruppene. Dette vil bli kommentert nedenunder.

Lønnskostnader

Lønnskostnader er 3,5 mill. kr lavere enn budsjettet. Dette er i hovedsak lavere utgifter til pensjon og høyere refusjoner. Lavere pensjonsutgifter utgjør i overkant av 2. mill kr. Lønns- og trygdeoppgjøret for 2009 var lavere enn forventet og dette gir betydelig utslag i lavere pensjonsutgifter. Pensjonsutgiftene er vanskelig å budsjettere da sammensetningen i pensjonsmassen kan variere fra år til år. Vi budsjetterer i henhold til anbefalinger gitt av KS og Kristiansand Kommunale pensjonskasse.

I 2009 har vi også redusert arbeidsstokken med to ansatte (1,5 stilling) som hittil ikke er erstattet. Dette slår også naturligvis positivt ut.

Refusjoner inneholder blant annet refusjon av sykepenger og refusjon fra oljevern.

Avskrivninger

Avskrivninger er 5,8 mill. lavere enn forutsatt. Dette har sammenheng med at blant annet fergeterminalen ble ferdigstilt senere enn forventet. Enkelte andre investeringsprosjekter ble også noe forsinket. Revisjonen har anbefalt selskapet med å avvente avskrivningene til påfølgende år etter at objektet er ferdigstilt og tatt i bruk. Over år vil naturlig nok summen av avskrivninger blir den samme uansett oppstarttidspunkt.

Varekostnader

Kostnader til innkjøp av tjenester for videresalg er noe større enn budsjettet. Dette gir tilsvarende høyere vederlagsinntekter. For 2009 gjelder dette spesielt videresalg av strøm.

Andre driftskostnader

Andre driftskostnader er 3,9 mill. kr høyere enn budsjettet. Det er store variasjoner innenfor de ulike postene. Noen har overskridelser, mens andre bidrar positivt til resultatet. ISPS kontoen har en overskridelse på over 1 mill. kr, men dette må sees i sammenheng med tilsvarende høyere inntekter.

Vi har brukt 1. mill kr mer enn forventet til advokatutgifter. Da har vi også medregnet alle utgiftene til advokater påløpt hittil i 2010 i forbindelse med rettsaken mot Fjordline. For 2009 og hittil i 2010 utgjør dette om lag 1,6 mill. kr.

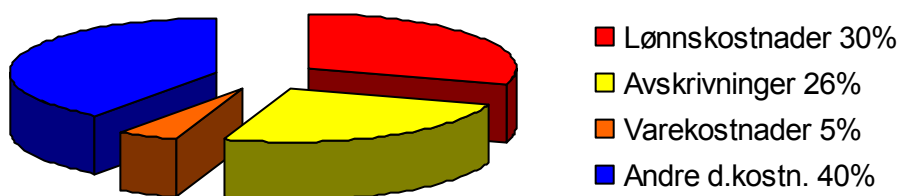
Resten av overskridelsen for 2009 skyldes at vi har satt av 2 mill. kr til å dekke saksomkostningene til Fjord Line A/S. Kristiansand havn KF ble som kjent i Kristiansand Tingsrett dømt til å betale Fjord Line A/S 2 mill. kr for å dekke saksomkostningene i forbindelse med rettsaken uavhengig av en anke. Dette har revisjonen anbefalt at vi belaster regnskapet for 2009.

Enkelttiltak som er gjennomført over driftsbudsjettet i 2009:

- Reparasjon av kai 6 ble nesten ferdigstilt
- Fokus på sikkerhet på kaikant
- Oppgradering og automatisering av havnens hjemmeside
- Reparasjon av Ro-Ro rampe
- Oppgradering av 6000 m² asfalt på containerterminalen
- Oppgradering av fasader på Lagmannsholmen
- Flytting av rujernsbinger fra kai 13 til Kongsgård
- Ombygging av toalett på Fiskebasaren
- Maling av lager på kai 20/21
- Oppgradering av toalettanlegg for publikum inne på Fergeterminalen, samt ny belysning og ny sluk for å hindre overvann

Tabellen under viser hvor stor andel de ulike driftskostnadene utgjør av totalen.

DRIFTSUTGIFTER 2009



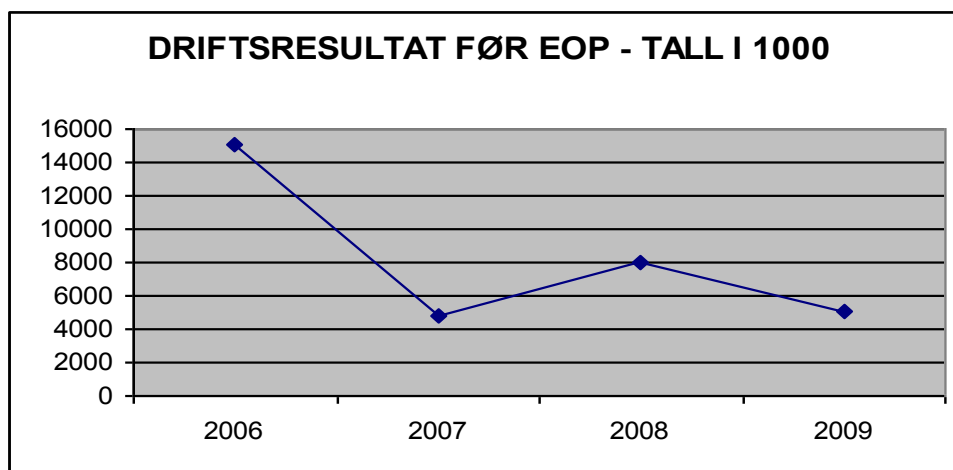
7.3 Finansposter og årsresultat

Finanskostnadene er 1,0 mill. kr lavere enn budsjettet. Dette henger sammen med lavere rentenivå enn forutsatt og senere opptak av lån.

Årsresultatet er 5,0 mill. kr mot budsjettet – 6,1 mill. kr. Det er 11,2 mill kr. bedre enn budsjettet. Hovedårsaken til dette er høyere inntekter og lavere avskrivningskostnader.

Nedenfor viser en tabell hvordan årsresultatet har endret seg i perioden 2006 – 2009. Driftsresultat før ekstraordinære poster er bedre å sammenligne, da vi har store inntekter fra forsikringselskap og oppgjør for tomta til Kilden. For sammenligningens skyld har vi korrigert for inntekter for salg av tomt til Kilden og forsikringsoppgjør for brannen i Kongsgård og lagt disse inntektene samlet under ekstraordinære inntekter.

| Resultatutvikling 2006 - 2009 | | | | |
|--------------------------------------|-------------|-------------|-------------|-------------|
| tall i 1000 | | | | |
| | 2006 | 2007 | 2008 | 2009 |
| Driftsinntekter | 75996 | 68629 | 75254 | 75493 |
| Driftskostnader | 57767 | 56837 | 61630 | 64275 |
| Finanskostnader | 3111 | 6943 | 5679 | 6182 |
| Driftsresultat før eop | 15118 | 4849 | 7945 | 5036 |
| Ekstra ordinære inntekter | | 12188 | 95987 | 0 |
| Årsresultat | 15118 | 17037 | 103932 | 5036 |



8.0 Investeringer.

Kommentarene er relatert til oppstilling i note 7, investeringsaktivitet.

Kommentarer til investeringsregnskapet.

Samlet utgjør havnas investeringsbudsjett 78,2 mill i 2009. For de større langsiktige prosjektene havna gjennomfører foretas årlige avsetninger for å finansiere de forberedende arbeidene frem mot endelig gjennomføring. Rammene for disse er usikre spesielt før reguleringsplan/utbyggingsplan foreligger. Dette gjelder byutvikling av Silokaia og ny containerhavn- Kolsdalsbukta/KMV. Ny trafikkhavn i Kongsgård – Vige er kommet lenger. I Kongsgård foretas bevilgninger til enkeltprosjekt innenfor planområdet.

Ny containerhavn

Prosjektet gjelder forberedende arbeider i forbindelse med utfylling/bygging av ny containerhavn i Kolsdalsbukta/KMV - Vest. Der er utført sjøbunnskartlegging og geofysiske/geotekniske målinger i området samt vurdering av stabilitet mellom KMV og Xstrata. De geotekniske rapportene om stabiliteten ved en utfylling spriker betydelig og beregningene er sendt til Sintef for vurdering. Fremdriften for utfylling bestemmes av NTP.

Ombygging av fergeterminalområdet.

Budsjettrammen for dette prosjektet ble endret av havnestyret i sak 7/08 til kr. 92,5 mill.

Arbeidene i fergehavna var i utgangspunktet fullført før fergesesongen startet i 2009. Etter at sesongen var avsluttet ble det registrert skader på rampe 1A, som er den rampen Superspeed benytter. Skaden er blitt behandlet som en reklamasjonssak mot aktørene. De har akseptert å utbedre skadene uten kostnader for havna. Utbedringene vil bli gjennomført før sesongstart i april 2010.

Vi mottok anleggstilskudd fra SFT i forbindelse med erosjonssikringen i fergehavna. Tilskuddet var betinget av at den tildekkingen som var gjort var tilstrekkelig til å hindre spredning av forurensede bunnsedimenter. Før fergesesongen 2009 var det utlagt betongmadrasser i begge fergeleier 1A og 1B. Under fergepiren var det vanskelig å få lagt ut madrasser pga harde masser. Etter fergesesongen 2009 ble det foretatt en dykkerundersøkelse i fergehavna og denne viste at de harde massene under piren nå var vasket vekk og at det også var gravet ut noen mindre huller langs spuntveggene. Arbeidene med betongmadrassene bør fullføres før sesongen 2010.

Videre er det etablert en letthall for tollvesenet på vestsiden av dokka for å imøtekomme behovet for å sjekke utgående biltrafikk med fergene.

Sluttregnskapet for arbeidene vil foreligge til sommeren 2010.

Euroterminalen

Arbeidet med del 2 i reguleringsplanen for Euroterminalen var igangsatt med Euroterminalen AS som regulant. Planen omfatter dagens fergehavnsområde samt areal for havnegata, deler av sporområdet for NSB samt veieareal som disponeres av Vegvesenet.

Arbeidet med reguleringsplanen har hatt dårlig fremdrift delvis fordi man har hatt fokus på den delen av havnegata som omfatter tilknytningen til Euroterminalen del 1 samt atkomst til fergehavnsarealet. I samarbeid med Vegvesenet har man nå kommet fram til en plan som knytter en utvidelse av havnegata i dette området til hovedveinettet. Denne tilpasningen gjør at det nåværende fergehavnsområdet stort sett kan utnyttes slik det fremstår i dag, en god del år fremover. Nevnte veiplaner er oversendt kommunen for godkjenning.

Den videre planleggingen av fremtidens fergehavn i området vil bli igangsatt med Kristiansand havn som regulant. Planområdet for fergehavnsområdet vil da bli slått sammen med den tilliggende nye containerhavna i Kolsdalsbukta. Det er naturlig å se disse områdene i sammenheng med en felles atkomstvei til et fremtidig hovedveinett E39. Det vil om kort tid bli meldt oppstart for planarbeidet.

Hampa –ombygging av rampe.

Ombyggingen er skjøvet frem på ubestemt tid. Det gjenstår midler til mindre tilpasninger.

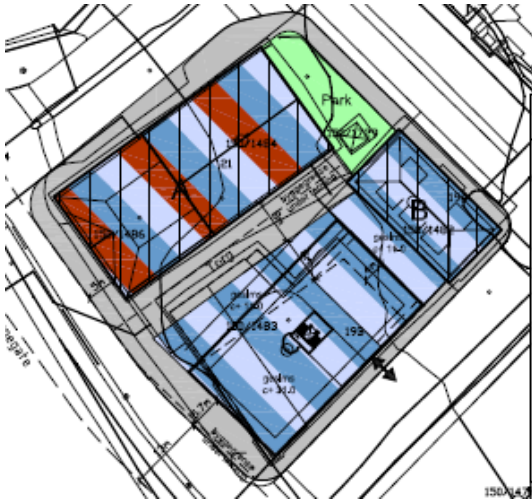
Nye billettboder, service- og toalettbygg.

Anleggene ble tatt i bruk til sesongen 2009. Havnestyret behandlet sluttregnskapet i sak 28/09. Regnskapet ble avsluttet med en besparelse på kr. 255 604.- Ferdigattest er mottatt.

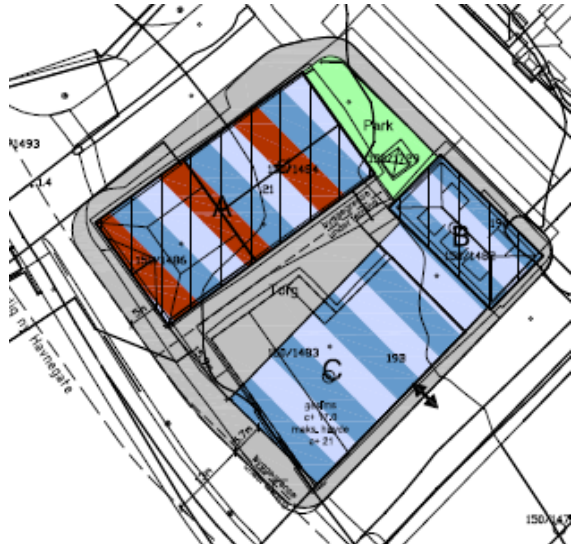
Caledonien – Oscargården – ramme.

Reguleringsplanen ble sendt inn i 2 versjoner med anmodning om 1. gangsbehandling og utlegging til offentlig ettersyn pr. sept. 2008. Det ble innsendt nye forslag pr. mai 2009. Dessverre rakk ikke kommunen å behandle disse etter gammelt regelverk (plan- og bygningslovens), noe som gjorde at dette er under omarbeidelse etter krav i nytt regelverk for innsendelse i disse dager.

Planvariantene inneholder nå bare næring, men har ulike konsept og utnyttelse. Alt. A gir rom for 4000 m², og alternativet B ca. 3300 m², Planforslaget åpner for gangforbindelse fra byen via parken i nordøst, til sjøfronten.



Alt A



Alt. B



Containerterminal – Nytt kjøremønster.

Havnestyret har bevilget kr. 1,0 mill. i 2008 for å bygge opp anlegget. Anlegget er ferdigstilt i 2009 innenfor budsjett.

Lagmannsholmen - utfylling.

En del av fyllingen raste ut 1/4-08 og ca. 120000 kbm masse gled ut i havnebasenget. Det var uklart hva som var årsaken til utglidningen. Alle råd og anbefalinger fra vår geotekniske konsulent under arbeidet med oppfyllingen er fulgt opp fra havnas side. Det er fra havnas side reist krav om økonomisk erstatning for de verdiene som er gått tapt. Konsulenten har erkjent at han har gjort noen feil, men begrenset sitt økonomiske ansvar.

Saken ble sendt Sintef i Trondheim til vurdering og de konstaterer at det foreligger feil både i de beregningsmessige forhold som lå til grunn for fyllingsplanen og oppfølgingen av denne. Det er avholdt møte med den geotekniske konsulenten, men det erstatningstilbudet man har fått ligger vesentlig under det økonomiske tapet havna er påført. Administrasjonen vil følge opp saken videre.

Faren er fortsatt tilstede for at mer av fyllingen kan rase ut og det er lagt restriksjoner på trafikken i området. Videre kontrolleres setninger og bevegelser i området jevnlig. Det må utarbeides en plan for sikring av gjenværende fylling samt reetablering av fyllingsområdet som raste ut.

Man tar å sikte på å sende ut en anbudsforespørsel til tre anerkjente firmaer om å utarbeide plan for gjenoppfylling utenfor Lagmannsholmen etter de prinsipper som er utarbeidet av Sintef. Samtidig vil man sikre den fyllingen som fremdeles står.

Havna har akseptert å ta imot ca. 300 000 kbm steinmasse fra utbyggingen av Vågsbygdveien. Steinmassene vil komme tidlig på høsten 2010 og blir levert gratis på angitt sted. Disse massene kan legges ut ved Lagmannsholmen.

Brannsikring av bygninger.

Hovedprosjektet ikke påbegynt fordi andre oppgaver er prioritert foran.

Bygg 80601 – innløsning av avtaler

Dette prosjektet er ferdig og midlene ble ikke benyttet.

Lastebil driftsavdelingen

Bilen er tatt i bruk. Budsjett innenfor ramme.

Vaktbil

Bilen er tatt i bruk. Budsjett innenfor ramme.

Odderøya Vest - Silokaia.

Reguleringen av Silokaia har dratt ut – bl.a. p.g.a. stort arbeidspress i kommunen, permisjon etc. Planen ble sendt inn for 2. gangsbehandling pr. februar 2009. Fortsatt i skrivende stund føres det dialog med kommunen. Forventet 2. gangsbehandling er mai 2010.

Det jobbes nå med teknisk plan for havnegata med tilpasning av tofeltsveiforbindelse og gang/sykkelvei fra Gravane til E39 etter møte med byplansjefen.

Det knytter seg spenning til følgende områder:

- Rekkefølgekravene utenfor planområdet i forhold til:
 - Trinn I (materielt innhold og hvordan disse skal gjennomføres)
 - Trinn II og III. (materielt innhold og hvordan disse skal gjennomføres)
- Rekkefølgekrav til dokumentasjon av skolekapasitet forut for hvert byggetrinn, fram i tid.
- Skolekapasitet frem i tid.
- Boliger el. ikke i områdene B1, B2 og B3.



Søknadsprosessen etter Havne- og farvannsloven (Havne- og farvannslovens § 23).

Fiskeridepartementet har nå gitt godkjenning pr. des. 2010.

Kongsgårdbukta – kai 35

Dette er den opprinnelige bevilgningen til opparbeidelse av arealer over gammel søppelfylling, miljøtiltak samt kaikant kai 35. Det gjenstår ferdigstillelse av bakenforliggende arealer innerst i hjørne kai 35/kai36. Disse arbeidene samt avslutning av midlertidig veiløsning i området vil bli ferdigstilt samtidig med anbudet på kaikant 36 som nå er under arbeid.

Bebyggelsesplanen for Kongsgård ble endelig vedtatt i BUS (Byutviklingsstyret) 29.10.2009. Planen legger til rette for bebyggelse på inntil 86 000m² innenfor et område på ca. 171 daa. Områdeavgrensningen er Prestebekken i syd-vest, og Ringodden i øst.



Kailinjen nord/syd er ferdigstilt med 144 lm, det samme gjelder 1. byggetrinn av øst-vestlinjen. 2. byggetrinn av den samme pågår. Totalt vil ca. 216 lm kaifront på øst-vest linjen ferdigstilles til nyåret 2010.

Kongsgårdbukta - kai 36.

Kai 36- øst/vest kailinjen i Kongsgårdbukta er prosjektert til ca. 400m totalt. Den opprinnelige kontrakten med AF-gruppen omfatter byggetrinn 1 (45m) og 2 (60m)samt et støttepunkt 50 m lenger øst. Hensikten med denne oppdelingen i atskilte byggetrinn var snarest mulig å etablere en kaifront som kunne benyttes av skip med lengde opp til 250m. Nevnte arbeider skulle være fullført innen 1/11-08. Pga en forsinkelse i byggestarten ble ferdigstillelse satt til 1/2-09.

I november /desember 2008 ble det etter vedtak i havnestyret i sak 31/08(budsjett 2009), inngått en tilleggskontrakt med AF- gruppen for å supplere de pågående kaiarbeidene i Kongsgård med to utfyllende byggetrinn- kai3 (60m) og kai 4(51m). Støttepunktet i den opprinnelige avtalen går da ut og vi får en sammenhengende kailinje på 216m.

I følge fremdriftsplanen skal byggetrinn 1, 2 og 3 være ferdigstilt 1/7-09, mens byggetrinn 4 skal være ferdig 1/1-10. Kaiarbeidene omfatter også fremlegging av infrastruktur og grovplanering av de bakenforliggende kaiarealer. Arbeidene ligger innenfor de bevilgede midler. Oppstarten av et nytt havnelager er tilpasset kaiarbeidene.

Kaiarbeidene er fullført slik at hele kailinjen på 216 m kan benyttes . Det gjenstår noen arbeider med infrastrukturen som er blitt forsinket på grunn av værforholdene.

Kongsgårdbukta-havnebasseng-utdyping

To grunne partier ute i havnebassenget måtte sprenges bort for å oppnå en minste dybde på 16m. Arbeidene er utført og kostnadene er innenfor budsjettammen.

Kongsgårdbukta – etappe 2 -forlengelse av kai 35

Finansiering av prosjektet er på plass i sin helhet. Tidligere er det signalisert å prioritere prosjektet noe ut i tid. Det er forsøkt løsning med å legge ut moringer for de større skipene. Dette ser ut til å fungere tilfredsstillende og havnedirektøren vil derfor foreslå at bevilgningen tas ut og omdisponeres i budsjett for 2010.

Kongsgårdbukta – kjøp av grunn.

Partene er blitt enige om at deler av tidligere voldgiftskjennelsen skal prøves på ny av voldgiftsretten. Dette vil sannsynligvis skje i juni 2010. Endelig overtakelse, og pris for dette er således ikke avgjort.

Ringodden- utfylling.

Det pågår en utfylling av steinmasser i sjøen mellom Ringodden og Vigeboen. Det er opprettet en lekerterminal innerst i Vigebukta hvor steinmasser blir tilkjørt med bil. Arbeidene vil pågå i lang tid fremover. Tilgangen på rimelig stein er viktig for fremdriften. Kostnadene er innenfor budsjettrammen. I Vigebukta ligger to kommunale vannledninger som forsyner Randesund med vann. For å komme videre med utfyllingen i bukta må disse ledningene legges om. Arbeidet forgår i samarbeid med kommunen og man tar sikte på at ledningene blir flyttet på høsten 2010. Kostnadene til flyttingen av ledningene må dekkes av havna. Når anbudsresultatet foreligger i løpet av våren vil saken bli tatt opp på nytt.

Reléstasjon

Prosjektet er påbegynt og vil avsluttes i 2010. Budsjett innenfor ramme.

Gottwaldkran – ny grabb.

Prosjektet er påbegynt og vil avsluttes i 2010. Budsjett innenfor ramme.

Kongsgårdbukta – Lagerbygg .

Parallelt med dette har vi ett lager på vel 3000 m² under oppføring med ferdigstillelse mai 2010. Planområdet legger til rette for etapper på ca 3500 m² med lagerbygg, langs kailinjen med bredde på 35 x 100 meter ca 35 meter bak kaikant.

Kongsgårdbukta- fyrlykter

For best mulig å sikre innseilingen til Kongsgårdbukta er det i samarbeid med losvesenet og kystverket bestemt å sette opp to lysbøyer i innseilingen på henholdsvis Kjerkeboen og Kuholmsboen. Disse kommer i tillegg til fyrlykta på Gleodden. Kystverket har utført monteringen av de to lysbøyene og de vil også dekke kostnadene til den ene bøyen. Havnestyret behandlet sluttregnskapet for saken 6/10-09, sak 26/09. Regnskapet ble godkjent med en besparelse på kr. 2 771 256,-

Kristiansand, den 13. april 2009

Terje Frigstad
Styrets leder

Else Tellefsen
Styrets nestleder

Steinar Wiik
Styremedlem

Morten Årikstad
Styremedlem

Per C. Østeby
Styremedlem

Irene M. Haugaa
Styremedlem

Ole F. Godtfredsen
Styremedlem

Stein E. Haartveit
Havnedirektør

Punkt 77/10: Årsrapport 2009 fra Kristiansands Revisjonsdistrikt IKS

Bilag

Sak 20-10 Årsrapport Krs rev distrikt 2009



Kristiansand, 12.05.2010

Saksgang

Kontrollutvalget sak 20/10
Bystyret

Møtedato

03.05.2010
. .2010

Årsrapport 2009 fra Kristiansand Revisjonsdistrikt IKS

Bakgrunn for saken

I henhold til forskriften rapporterer revisjonen til kontrollutvalget om sin virksomhet.

Kristiansand Revisjonsdistrikt IKS utarbeider årlig en rapport til kontrollutvalget for å orientere om revisjonens virksomhet i kommunen. Denne rapporten kommer i tillegg til revisjonens løpende rapportering til kontrollutvalget, og oppsummerer revisjonens virksomhet sist år. Det er kontrollutvalget som skal behandle rapporten og den gjøres vanligvis ikke til gjenstand for videre politisk behandling.

Kristiansand Revisjonsdistrikt IKS sin årsrapport for 2009 gir en oversikt over revisjonens oppgaver, arbeidsopplegg og ressurser.

Kontrollutvalget gjorde enstemmig slikt vedtak:

**Kontrollutvalget tar årsrapport 2009 fra Kristiansand Revisjonsdistrikt IKS til orientering.
Rapporten oversendes bystyret til orientering.**

Terje Osnes
Sekretær for kontrollutvalget

Vedlegg:

Utskrift av kontrollutvalgets møteprotokoll – sak 20/2010
Årsrapport 2009 fra Kristiansand Revisjonsdistrikt IKS



UTSKRIFT

AV

KONTROLLUTVALGETS MØTEPROTOKOLL 03.05.2010

Kontrollutvalget møtte med 4 medlemmer og 1 vara.

Sak:

20/2010 Årsrapport 2009 fra Kristiansand Revisjonsdistrikt IKS

Kontrollutvalget gjorde enstemmig slikt vedtak:

Kontrollutvalget tar årsrapport 2009 fra Kristiansand Revisjonsdistrikt IKS til orientering.

Rapporten oversendes bystyret til orientering.

For kontrollutvalgets leder

Terje Osnes
Sekretær for kontrollutvalget

Punkt 78/10: Forvaltningsrevisjon spesialundervisning

Bilag

hør debatten sak 78-10

sak 78 Forvaltningsrevisjon spesialundervisng sak til Oppvekststyret

Sak 78 Forvaltningsrevisjon spesialundervisning Oppvekststyrets vedtak

Sak 19-10 Forvaltningsrevisjo...sialundervisning 2010 (2)



Kristiansand, 12.05.2010

SaksgangKontrollutvalget sak 19/10
Bystyret**Møtedato**03.05.2010
. . .2010**Forvaltningsrevisjon om Spesialundervisning****Bakgrunn for saken**

Etter at revisjonens rapport om økonomistyring ved Krossen skole ble ferdigbehandlet i 2009, har revisjonen sett på ulike alternativ for å følge opp ønsket om et forvaltningsrevisjonsprosjekt innen spesialundervisning generelt i Kristiansand kommune.

Kontrollutvalget behandlet en prosjektplan fra revisjonens om spesialundervisning i sak 44/09 og ba revisjonen gjennomføre prosjektet. I prosjektplanen viste revisjonen til at den samlede økningen av enkeltvedtak om spesialundervisning for Kristiansand er på linje med landsgjennomsnittet de seneste årene, men Kristiansand kommune har hatt en særegen kraftig økning i det som kommunen definerer som "elever med behov for tilnærmet full dekning". Antall elever med behov for tilnærmet full dekning har økt fra rundt 100 på slutten av 1990-tallet til om lag 170 i skoleår 2003/04 til nær 280 i skoleår 2008/09. I rapporten forsøker revisjonen å belyse årsaken til og konsekvensen av økningen i antall elever med behov for tilnærmet full dekning.

Kontrollutvalget gjorde enstemmig slikt vedtak:

Kontrollutvalget tar revisjonens forvaltningsrevisjonsrapport om "Ressurstilodelingsmodell, spesialundervisning og tilpasset opplæring i Kristiansandsskolen" til etterretning.

Kontrollutvalget anbefaler bystyret å gjøre følgende vedtak:

Bystyret tar revisjonens forvaltningsrevisjonsrapport "Ressurstilodelingsmodell, spesialundervisning og tilpasset opplæring i Kristiansandsskolen" til etterretning og ber rådmannen følge opp revisjonens anbefalinger.

Terje Osnes
Sekretær for kontrollutvalget

Vedlegg:

Utskrift av kontrollutvalgets møteprotokoll – sak 19/2010

Forvaltningsrevisjonsrapport om "Ressurstilodelingsmodell, spesialundervisning og tilpasset opplæring i Kristiansandsskolen" oversendes fra revisjonen.



UTSKRIFT

AV

KONTROLLUTVALGETS MØTEPROTOKOLL 03.05.2010

Kontrollutvalget møtte med 4 medlemmer og 1 vara.

Sak:

19/2010 Forvaltningsrevisjon Spesialundervisning

Kontrollutvalget gjorde enstemmig slikt vedtak:

Kontrollutvalget tar revisjonens forvaltningsrevisjonsrapport om "Ressurstilodelingsmodell, spesialundervisning og tilpasset oppl ring i Kristiansandsskolen" til etterretning.

Kontrollutvalget anbefaler bystyret   gj re f lgende vedtak:

Bystyret tar revisjonens forvaltningsrevisjonsrapport "Ressurstilodelingsmodell, spesialundervisning og tilpasset oppl ring i Kristiansandsskolen" til etterretning og ber r dmannen f lge opp revisjonens anbefalinger.

For kontrollutvalgets leder

Terje Osnes
Sekret r for kontrollutvalget

Punkt 79/10: Interpellasjon fra rerp. Vidar Kleppe, DEM, vedr. "Forbud mot tigging i Kristiansand for utlendinger"

Bilag

hør debatten sak 79-10

Saksgang
Bystyret

Møtedato
02.06.2010

Interpellasjon fra rerp. Vidar Kleppe, DEM, vedr. "Forbud mot tigging i Kristiansand for utlendinger"

Ærede Ordfører

Menneskerettighetsekspert, Hanne Sophie Greve, vil ha forbud mot tigging for utlendinger i Norge. Hun mener det er naivt å tro tiggerne ikke er ofre for menneskehandel.

Greve, som leder Europarådets overvåkingsorgan mot menneskehandel, mener det mest effektive vil være å forby tigging for tilreisende.

- Det er ingen grunn til å reise til et land man ikke har råd til å leve i. Å la kriminalitet passere er feil, sier Greve.

Demokratene har tidligere "reist" saken i bystyret uten "øre" fra ordføreren når det gjelder problemene som byens befolkning føler ved den - truende og aktiv tigging som befolkningen dagelig blir utsatt for i Kristiansand.

Vil ordføreren snarest ta kontakt ovenfor sentrale myndigheter med det mål om å finne en løsning som gjør at - utenlandske tiggere for fremtiden kan bortvises fra Kristiansand?

Kristiansand 20.mai 2010

Vidar Kleppe
Demokratene

**Punkt 80/10: Interpellasjon fra repr. Odd A. Salvesen, PP, vedr.
"Torvhandel"**

Bilag

hør debatten sak 80-10

Saksgang
Bystyret

Møtedato
02.06.2010

Interpellasjon fra repr. Odd A. Salvesen, PP, vedr. "Torvhandel"

Ordfører.

Ditt initiativ til torvhandelen var etter de flestes oppfattning meget positiv, vi ønsker et levende torg. Jeg erfarte forleden at en bekjent av meg kom innom kontoret og beklaget at han ikke lenger fikk stå på torget og selge sin frukt og kaffe m.v. Jeg synes ikke dette sto i stil med ordførerens ønske, og kontaktet vedkomne på eiendomsavdelingen, men det var meget negativt. Min bekjent er innvandrer fra Jamaica, arbeider i Nordsjøen, og ønsker å utnytte sin fritid med torvhandel. Import av jamaica kaffe og frukt og grønt. Jeg anmoder Ordføreren om at bystyret får en avklaring på hva man ønsker med torget vårt, slik at bystyret kan påvirke en positiv utvikling med liv på torget som i tidligere tider?

Odd A. Salvesen.
Pensjonistpartiet Kristiansand.

Punkt 81/10: Interpellasjon fra repr. Dag Vige, V, vedr. "Uverdige forhold for pasienter".

Bilag

hør debatten sak 81-10

Interpellasjon fra repr. Dag Vige, V, vedr. "Uverdige forhold for pasienter".

Pasienter som lider av rusavhengighet og får behandling etter prinsippene i LAR (legemiddelassistert rehabilitering) er blant annet bosatt på Åros camping. Flere pasienter er samlet i samme område, i såkalte "akuttboliger". Noen bor på stedet over tid, gjennom hele vinterhalvåret frem til turistsesongen begynner sent på våren.

En sykepleier som arbeider med pasientene sier: "Situasjonen på Åros er uverdig. Det flyter av søppel, og forholdene er under enhver kritikk. Dyr har det bedre enn disse pasientene. Det hadde vært bedre med en benk i parken".

Søgne kommune mener at pasientene ikke er deres ansvar, siden det er Kristiansand som har avtale om leie av campinghyttene.

Sykepleierne har fått beskjed om at "observert inntak" skal være regelen ved utlevering av subuteks og metadon. Likevel gir leger tillatelse til å gi medisiner til pasienter for en uke av gangen, og dersom pasienten ikke er hjemme ved besøk av helsepersonell, kan medisinen overleveres til en annen i husstanden.

Pasientene som her omtales er bostedsløse. En sykepleier sier: "Det er nødvendig med personale som ser etter og hjelper disse menneskene som strever for å leve sitt liv. Sett opp brakker i Kristiansand der de kan bo og fungere. Ikke plasser dem i nabokommunen der det er svært vanskelig med et forsvarlig tilsyn!"

En spør seg om dette er et tilfredsstillende tilbud til kristiansandere som er i behandling for sin ruslidelse.

- Hva mener ordføreren om løsningen med å plassere ruspasienter på campinghytter i nabokommunen?
- Mener ordføreren at vi bør bosette pasientene i egen kommune og sørge for et tettere ettersyn/støtteopplegg enn det som skjer i Søgne i dag?

Punkt 82/10: Disponering av 3 mill kr bevilget til bussatsing i Kristiansand

Bilag

Saksprotokoll

hør debatten sak 82-10

AKT 20100423



Dato: 11.5.2010
Saksnr.: 200901535-5
Arkivkode E: N01
Saksbehandler: Øystein Holvik

Saksgang
Formannskapet

Møtedato
26.05.2010

Disponering av 3 mill kr bevilget til bussatsing i Kristiansand

I budsjettet for 2009 ble det bevilget 3 mill kr til gratis buss på Vågsbygdveien.

Agder kollektivtrafikk AS (AKT) foreslo i brev datert 27.3.2009 (utrykt vedlegg) å gjennomføre dette i form av forsøk med busskort med gratis reiseperiode i Vågsbygd.

Formannskapet vedtok 19.8.2009 å nedsette en gruppe bestående av miljøvernssjefen, 2 politikere (Jørgen Kristiansen, Krf og Julie Nilsen, Sp) og representanter for AKT for å planlegge gjennomføringen av forsøket.

Det ble planlagt et forsøk slik AKT foreslo. Men politikerne i arbeidsgruppen frarådet å gjennomføre forsøket på denne måten. Formannskapet ble orientert om dette. Formannskapet ba om at bevilgningen ble overført til 2010, og at teknisk direktør kom tilbake til formannskapet med nytt forslag til bruk av midlene som ikke innebar forsøk med gratis buss. Forbruket i prosjektet i 2009 var ubetydelig. 2,994 mill kr er satt på disposisjonsfond med tanke på disponering i 2010.

AKT har i brev av 23.4.2010 fremmet nytt forslag til bruk av midlene, se trykt vedlegg. Forslaget er utarbeidet i samsvar med signaler fra styret i AKT 20.4.2010.

AKT foreslår å gjennomføres en takstkampanje i forbindelse med endring av bomtakstene:

- Husstandsdistribusjon av informasjonsmateriell
- Informasjonsmateriell vil inneholde mulighet til å få et gratis busskort (normalpris kr 50), som kan benyttes som 30 – dagerskort, flexikort osv.
- Markedskampanje i media
- Styrking av kapasiteten i rushtiden for å få plass til flere passasjerer
- Prisen på 30 – dages kort i Kristiansandsområdet reduseres fra 720 kr til 490 kr i en tidsperioden på 1 – 2 måneder

AKT mener at vi pga bompengøkningen har en god mulighet til å få flere til å reise kollektivt, og ønsker med kampanjen å få flere faste reisende i kollektivtrafikken. AKT ber om en rask avklaring for å kunne iverksette tiltakene fra august 2010.

AKT har også vurdert mulige tilbudsforbedringer:

- a. Øke frekvensen på rute 19 Suldalen – Kvadraturen – Lund – UiA fra 1 til 2 ganger i timen
- b. Direkte busstilbud fra Vågsbygd via Baneheitunnelen til Sørlandsparken, med korrespondanse til og fra Korsvik på Rona
- c. Ekspressbusser fra ytre deler av Vågsbygd til Kvadraturen
- d. Økt tilbud mellom Sørlandsparken og Kvadraturen

AKT vurderer også dette som viktige tiltak. Men disse tiltakene kan ikke gjennomføres uten at en er sikret en mer langsiktig finansiering. Disse tiltakene kan derfor ikke gjennomføres med et engangstilskudd som finansiering.

Teknisk direktør er enig i AKT's anbefaling. En kampanje som foreslått av AKT tidlig på høsten vil trolig bli godt mottatt av publikum, og gi god og varig effekt.

Forslag til vedtak:

1. Formannskapet gir sin tilslutning til at 2,994 mill kr opprinnelig bevilget til gratis buss i 2009 disponeres til takstkampanje høsten 2010 som foreslått i brev fra AKT datert 23.4.2010.

Ragnar Evensen

Øystein Holvik

Trykte vedlegg: Brev fra AKT datert 23.4.2010

Utrykte vedlegg: Brev fra AKT datert 27.3.2009

**Punkt 83/10: Interpellasjon fra rerp. Rune W. Rasmussen, FRP, vedr.
"Trafikksituasjonen Kristiansand øst og manglende oppfølging av bystyrets
vedtak".**

Bilag

hør debatten sak 83-10

Saksgang
Bystyret

Møtedato
02.06.2010

Interpellasjon fra rerp. Rune W. Rasmussen, FRP, vedr.
"Trafikksituasjonen Kristiansand øst og manglende oppfølging av
bystyrets vedtak".

Trafikksituasjonen på Lund har stadig vært tema og da i særdeleshet trafikksituasjonen i Marviksveien. Senest i forrige bystyremøte var dette tema for en interpellasjon fra AP-representanten Elfie Dørum.

Men man ser her kun på løsninger rettet mot Marviksveien alene, og ikke mot helheten i trafikkbildet på Lund.

I bystyremøte den 5. september 2007 i sak 124/07 vedtok bystyret følgende forslag fremmet av Fremskrittspartiet:

1. Bystyret anmoder ATP-utvalget om å innplassere trafikksikkerhetstiltakene for Marviksveien (som er fylkesvei), som beskrevet i kommunedelplan Lund, i tiltakstabellen. Nødvendig reguleringsplanarbeid vurderes igangsatt av administrasjonen i samråd med dette utvalg.

(Enst.)

2. Bystyret anmoder Statens Vegvesen om å sørge for en bedre prioritering i lyskrysset Østerveien/Torridalsveien/Kuholmsveien, av trafikken som kommer fra byen og som skal svinge til venstre og ned Torridalsveien. Dette for å lette adkomsten til E18.

(Enst.)

Bystyret ber administrasjonen vurdere å gjenåpne Østerveien og Kongsgaard Allé for ordinær gjennomkjøring. Dette for å lette presset på Marviksveien ved at trafikkmengden blir fordelt."

(Enst.)

Interpellanten kan ikke se at administrasjonen helt har fulgt opp bystyrets vedtak og ber derfor ordføreren om en redegjørelse.

Punkt 84/10: Interpellasjon fra repr. Vidar Kleppe, DEM, vedr. "Skal Grimtunet bli stående tomt etter renoveringen i 2011?"

Saksgang
Bystyret

Møtedato
02.06.2010

Interpellasjon fra repr. Vidar Kleppe, DEM, vedr. "Skal Grimtunet bli stående tomt etter renoveringen i 2011?"

Ærede Ordfører

I følge helse og sosialdirektør, Lars Dahlen, sine uttalelser til fædrelandsvennen onsdag den 26.mai 2010 - vil det "nye Grimtunet" grunnet manglende økonomi - ikke kunne tas i bruk når det står ferdig renovert i februar 2011.

De "sårt tiltrengte" 21 sykehjemsplassene og 15 dagsenterplasser som har kostet over 40 millioner kroner i renovering trenger i følge, Lars Dahlen, - 11 millioner kroner årlige til drift for å kunne bli tatt i bruk som planlagt i 2011.

Kan ordføreren som demokratene garanterer at nødvendige midler til drift av det "nye Grimtunet" skal bevilges - slik at nyåpningen av Grimtunet gjennomføres som planlagt i februar 2011?

Kristiansand 26. mai 2010

Vidar Kleppe
Demokratene

Punkt 85/10: Interpellasjon fra repr. Steinar Kristiansen, KRF, vedr. "Gjør Kristiansand til fairtrade-kommune".

Interpellasjon fra repr. Steinar Kristiansen, KRF, vedr. "Gjør Kristiansand til fairtrade-kommune".

KrFs bystyregruppe vil med denne interpellasjonen ta initiativ for å gjøre Kristiansand til Fairtrade-kommune.

Fairtrade er den eneste internasjonale merkeordningen som garanterer god handel mellom småprodusenter i u-land og forbrukere i i-land. Blant annet garanterer Fairtrade-merket at produsenten i sør får en god minstepris for varene sine, og at det ikke benyttes tvangs- og barnearbeid i produksjonen.

1997 kom den første Fairtrade-kaffen på det norske markedet. I dag finnes også te, bananer, appelsinjuice, ris og sjokolade. Flere produkter kommer etter, som f.eks. sukker, honning, vin og forballer. Fairtrade finnes snart over hele verden. I Norge blir merkeordningen administrert av stiftelsen Fairtrade Max Havelaar Norge.

Konseptet "Fairtrade-kommune" kommer fra Storbritannia, der over 150 byer og steder har fått denne statusen. Fairtrade-kommunene har fått svært stor medieoppmerksomhet, og har gitt merkeordningen Fairtrade et løft ingen kunne drømme om på forhånd. Da den lille byen Garstang oppnådde status som verdens første Fairtrade-kommune i 2000, hadde Storbritannia omtrent det samme vareutvalget som vi har i Norge i dag, og en tilsvarende omsetning. Nå, bare seks år etter, er Storbritannia det store forbildet for de andre landene som har merkeordningen, med omtrent 2000 varer og en omsetning på omtrent 200 millioner pund. Fairtrade-kommunene har dessuten blitt kommuner med stort engasjement for global rettferdighet.

I Norge finnes det i dag 24 kommuner som har oppnådd Fairtradestatus, blant annet Bergen, Trondheim og Stavanger. På Agder er det i dag to kommuner med i organisasjonen. Disse er Mandal og Kvinesdal. Flekkefjord, Lillesand og Sirdal har igangsatt tiltak for å bli kvalifisert.

Dersom Kristiansand skal bli en Fairtrade-kommune må bystyret vedta følgende:

- Det må kun handles inn Fairtrade-merket kaffe og te til sentraladministrasjonen, slik at produktene blir tilgjengelige for ansatte og besøkende. Fairtrade-merkede produkter som serveres skal merkes tydelig for alle som forbruker disse varene.
- Fairtrade-merkede produkter skal inngå i rammeavtaler for offentlige innkjøp der dette er relevant.
- Øvrige kommunale institusjoner må oppfordres til også å handle benytte seg av Fairtrade-merkede varer i sine innkjøp.

- Kommunens muligheter for å agere som en etisk innkjøper i alle sine funksjoner må undersøkes.
- Arbeide videre for at Kristiansand oppnår status som Fairtrade-kommune.

Det er viktig å si at før Kristiansand kan bli en Fairtrade-kommune må også butikkene og bedriftene i Kristiansand innfri noe krav gitt av Fairtrade Max Havelaar Norge.

På vegne av KrFs bystyregruppe vil jeg stille følgende spørsmål til ordføreren:

Vil ordføreren ta et initiativ for å få i gang et arbeid som kan lede til at Kristiansand kan bli en Fairtrade-kommune?

Vil ordføreren umiddelbart støtte et forslag der Kristiansand kommune har som mål å bli kjent hos innbyggerne og næringslivet, hos leverandører, ansatte og andre lokale myndigheter som en kommune som støtter og fremmer rettferdig handel?

Steinar Kristiansen, KrF
Kristiansand 28.05.2010

Det gjøres oppmerksom på at KrF vurderer å fremme følgende forslag for behandling i bystyret.

- 1)
Kristiansand kommune har som mål å bli kjent hos innbyggerne og næringslivet, hos leverandører, ansatte og andre lokale myndigheter som en kommune som støtter og fremmer rettferdig handel.
- 2)
Kristiansand kommune vedtar å bidra til en kampanje for å øke kjennskapen til produkter med Fairtrade-merket. Kristiansand kommune skal arbeide for å oppnå status som Fairtrade-kommune innenfor de rammer som er gitt av Stiftelsen Fairtrade Max Havelaar Norge.
- 3)
Kristiansand kommune ønsker å undersøke muligheten for å inngå handelssamarbeid med eller fremme handel mellom næringslivet i Kristiansand og kommunens vennskapsbyer i Bangladesh og Namibia.
- 4)
Bystyret ber om å få fremlagt sak for gjennomføring av ovennevnte punkter.

**Punkt 86/10: Interpellasjon fra repr. Odd A. Salvesen, PP, vedr.
"Omtaksering av eiendommer".**

Bilag

hør debatten sak 104-10

Saksgang
Bystyret

Møtedato
16.06.2010

Interpellasjon fra repr. Odd A. Salvesen, PP, vedr. "Omtaskering av eiendommer".

Ordfører

I våres ble det gitt en orientering i formannskapet om praktisk gjennomføring av takseringen m.v.

Jeg stilte da spørsmålet om hver enkelt huseier ville bli tilskrevet med dato og tid for taksering, samt om det ville ble innvendig befaring. Dette ble det besvart bekræftende på. Vi har nå fått et informasjonsskriv som sier noe helt annet. Ved kontakt med service kontoret, får jeg videre opplyst at det ikke skal være noen innvendig befaring, og da tillater jeg meg stille følgende spørsmål til ordføreren.

Er det mulig å taksere hus og eiendom uten befaring innvendig hus, og hvorfor følger man ikke de retningslinjer linjer formannskapet ble informert om ?

Odd A. Salvesen
Pensjonistpartiet

Punkt 87/10: Interpellasjon fra repr. Steinar Kristiansen, KRF, vedr. "Ja til reklamefri oppvekst".

Bilag

hør debatten sak 105-10

Saksgang
Bystyret

Møtedato
16.06.2010

Interpellasjon fra repr. Steinar Kristiansen, KRF, vedr. "Ja til reklamefri oppvekst".

Barn og unge utsettes for stadig mer aggressiv markedsføring og metodene som brukes kan være utspekulerte. KrF er glad for at det nå er innført særbestemmelser om beskyttelse av barn i ny markedsføringslov, men ser behovet for å stille tydelige krav til enheter og foretak drevet av kommunen.

Nylig ble markedsføringsloven strammet inn slik at det nå er et klart forbud mot direkte kjøpsoppfordringer til barn, eller oppfordring til barn om å overtale foreldre til å kjøpe annonserte produkter. Både utforming, ord og formuleringer, mediets art og tilbudets tilgjengelighet vil være av betydning i vurderingen av om reklamen egner seg for barn eller ikke.

Markedsføring sendt direkte til barn på deres mobil, e-postadresse eller i direkte adressert, vanlig post vil i følge veileder til lovverket i utgangspunktet alltid anses som en direkte oppfordring til barn om å kjøpe på grunn av den direkte kontakten med barnet. Flere arenaer hvor barn ferdes skal etter lov være reklamefrie. Likevel presser ulike markedsaktører seg på og barna våre utsettes for mye uønsket reklame, både i offentlig og privat sammenheng.

Reklame og markedsføring er blitt en viktig del av samfunnet og bidrar til økt handel og sikrer god konkurranse mellom ulike tilbydere i varehandelen. Likevel vet vi at ikke all reklame er god reklame, og mye egner seg ikke for barn og unge. Undersøkelser utført av Forbrukerombudet viser at andelen reklame rettet mot denne målgruppen de seneste årene har økt og fått et større preg av kjøpsoppfordring. Ny lovregulering skal demme opp for noe av dette, men vi som kommune bør bidra til å gjøre regelverket og intensjonene i dette kjent ovenfor de aktørene vi har ansvar for.

Verdens Helseorganisasjon (WHO) har i år lagt fram forslag om forbud mot å reklame for usunn mat og drikke i tidsrom der barn ser mest på tv. Den massive markedsføringen av fett- og sukkerholdige produkter mot denne målgruppen medvirker til usunt kosthold for barn og unge, og det arbeides fra norsk side for et felles internasjonalt regelverk som skal demme opp for denne typen reklame.

Flere områder i markedsføringslovgivningen er ikke fullt utviklet med tanke på å minske reklamepresset mot barn og unge. De seneste endringene er på langt nær nok til å sikre at barna våre slipper å møte kjøpepresset i hverdagen.

Undersøkelser utført av Forbrukerombudet viser at dagens frivillige retningslinjer ikke har ønsket effekt. Videre restriksjoner på markedsføringen er i følge ombudet helt nødvendig. KrF ønsker dette arbeidet velkommen.

Mens vi venter på et strammere lovverk, vil vi be ordføreren ta initiativ til å gjøre kjent dagens lovverk ovenfor kommunale enheter, foretak og aksjeselskap som leverer tjenester rettet mot barn og unge. Det bør også vurderes å utarbeide informasjonsmateriell for bruk i samråd med hjemmene.

SPØRSMÅL

Vil ordføreren ta initiativ til å gjøre kjent dagens lovverk og utarbeide lokale retningslinjer for bruk i kommunale enheter og selskaper med sikte på å få en enhetlig politikk på området, slik at vi letter reklamepresset mot barn og unge?

Steinar Kristiansen, KrF