

REFERAT |KRS| Helse- og sosialstyret (2007-2011) d. 09-02-2010

Mødedato Tirsdag d. 09. februar 2010 kl. 14:00

Mødested Rådhuset

Indholdsfortegnelse

Helse- og sosialstyrets protokoll fra møtet 12. januar til godkjenning.....	3
Arealpolitiske føringer og prinsipper for offentlige utearealer til lek, rekreasjon og idrett.....	8
Oppfølging av vedtatt handlingsprogram for perioden 2010 - 2013.....	28
Bo- og støttetilbud til ungdom over 18 år som er utsatt for tvangsekteskap eller trusler om tvangsgift	34
Utredning - samarbeid mellom Kristiansand kommune og Sørlandet sykehus om nytt akuttmottak o	38
Årsrapport for Kristiansand kommunes eldreråd 2009.....	41

Punkt 8/10: Helse- og sosialstyrets protokoll fra møtet 12. januar til godkjenning



Dato: 01.02.2010
Saksnr.: 201000029-5
Arkivkode E: 033
Saksbehandler: Carol Reinertsen

Saksgang
Helse- og sosialstyret

Møtedato
09.02.2010

Helse- og sosialstyrets protokoll fra møtet 12. januar til godkjenning

Forslag til vedtak:

Helse- og sosialstyret protkoll fra møtet 12. januar godkjennes.

Geir Sandvik
leder

Carol Reinertsen
Politisk sekretær

HELSE- OG SOSIALSEKTOREN

Helse- og sosialdirektøren



PROTOKOLL - HELSE- OG SOSIALSTYRET

Dato: 12. januar 2010
Sted: Rådhuset
Behandlede saker: 01/10 – 07/10
Møtets varighet: Kl. 14.00 – kl. 18.25
Møteleder: Geir Sandvik

Til stede:

Geir Sandvik, (KRF)
Charlotte Antonsen, (AP)
Eirik Dåstøl Langeland, (AP)
Halvor Hulaas, (FRP)
Salve Reinhardt, (H)
Cecilie Johanne Frivold, (H)
Björg Stray, (KRF)
Wencke Refsnes, (PP)
Sissel Mosby Nilsen, (SV)

Til stede fra administrasjonen:

Lars Dahlen, helse- og sosialdirektør
Arild Rekve, rådgiver
Carol Reinertsen, politisk sekretær

Dessuten møtte:

Grete Sædberg, NSF
Riitta Liisa Koskela, Fagforbundet

Utdelt i møtet:

- * Eldrerådets uttalelse vedr. sak 04/10 vurdering av bemanning ved EBT
- * Eldrerådets uttalelse vedr. sak 07/10 tilbakemelding vedr. sykefraværet i helse- og sosialsektoren
- * Milepelsplan vedr. sak 03/10 Ny funksjonell organisering av en samlet støttekontaktjeneste

Temamøte:

Kl. 14.00 – kl. 15.15 Orientering om barneverntjenesten
v/barnevernsjef Tone Kylland

**1/10 HELSE- OG SOSIALSTYRETS PROTOKOLL FRA MØTET 8. DESEMBER
2009 TIL GODKJENNING**

VEDTAK:

Helse- og sosialstyrets protokoll fra møtet 8. desember 2010.

(Enst.)

**2/10 OPPRETTELSE AV NYE LEGEHJEMLER - DELEGASJON AV MYNDIGHET
TIL RÅDMANNEN**

VEDTAK:

Myndighet til å søke Nasjonalt råd om opprettelse av nye legehjemler i
kommunen delegeres til rådmannen.

(Enst.)

**3/10 NY FUNKSJONELL ORGANISERING AV EN SAMLET
STØTTEKONTAKTTJENESTE**

VEDTAK:

Helse- og sosialstyret tar saken til orientering.

(Enst.)

4/10 VURDERING AV BEMANNING VED EBT

VEDTAK:

Helse- og sosialstyret slutter seg til konklusjonen om at
bemanningen ved EBT er nødvendig i forhold til oppgavene.

(Enst.)

**5/10 RAPPORT FRA REKRUTTERINGSPROSJEKTET I HELSE- OG
SOSIALSEKTOREN - TIL ORIENTERING**

VEDTAK:

Helse- og sosialstyret tar saken til orientering.

(Enst.)

6/10 HELTIDSPROSJEKTET I HELSE- OG SOSIALSEKTOREN - ORIENTERING

VEDTAK:

Helse- og sosialstyret tar saken til orientering.

(Enst.)

7/10 TILBAKEMELDING VEDR. SYKEFRAVÆRET I HELSE- OG SOSIALSEKTOREN

VEDTAK:

Helse- og sosialstyret tar den framlagte saken til orientering.

(Enst.)

ÅPEN RUNDE/ORIENTERINGER

Lars Dahlen:

* Orienterte om boligprosjektet for vanskeligstilte.

* Orienterte om saker som presenteres for helse- og sosialstyret våren 2010:

- Felles akuttmottak m/legevakt på sykehuset
- Undervisningshjemmetjenesten
- Samhandlingreformen
- Forskning og utvikling
- Tidlig innsats barn og unge

* ECAD møte på Malta 22. – 24. april

Helse- og sosialstyret bifalte at Geir Sandvik deltar.

* Studietur for helse- og sosialstyret våren 2010.

Helse- og sosialstyret bifalte studietur til Århus avreise tirsdag 8. juni på ettermiddagen.
Retur: 10. juni.

Helse- og sosialdirektøren utarbeider program.

* Befaringer i Kristiansand våren 2010 for helse- og sosialstyret utarbeides av administrasjonen.

Kristiansand, 12. januar 2010

Geir Sandvik
leder
(sign.)

Carol Reinertsen
politisk sekretær

Punkt 9/10: Arealpolitiske føringer og prinsipper for offentlige utearealer til lek, rekreasjon og idrett

Bilag

Saksprotokoll

Saksprotokoll

Saksprotokoll

Saksprotokoll

Saksprotokoll



Dato: 20.01.2010
Saksnr.: 201000315-1
Arkivkode E: D30
Saksbehandler: Helmer Espeland

Saksgang	Møtedato
Kulturstyret	27.01.2010
Oppvekststyret	02.02.2010
Kommunalutvalget	09.02.2010
Helse- og sosialstyret	09.02.2010
Kristiansand Ungdomsutvalg	10.02.2010
Byutviklingsstyret	11.02.2010
Formannskapet	24.02.2010

Forslag til arealpolitiske føringer og prinsipper for offentlige utearealer til lek, rekreasjon og idrett, som grunnlag for nye bestemmelser til kommuneplanens arealdel

Sammendrag:

Kommunens premisser for lokalisering, arealstørrelser og kvalitet for utearealer, er i dag hjemla i lokal vedtekt til plan- og bygningslovens § 69-3. Vedtektene er både ufullstendige og lite tilpassa dagens behov og utbyggingsmønster. Vi vil særlig peke på disse forholdene:

- Vedtektene håndterer ikke urban utbygging, fortetting eller bruksendring på en god måte.
- Vedtektene håndterer ikke et samla behov for arealer til lek, rekreasjon og utendørs idrett
- Vedtektene har ført til at leke- og rekreasjonsarealer spres i mange, små anlegg.

Kommunen skårer i tillegg relativt dårlig på brukertilfredshet for lekearealer i nærmiljøet.

I ny planlov faller vedtekter ut, og denne typen premisser skal nå knyttes til bestemmelser til kommuneplanens arealdel. Administrasjonen ønsker en politisk avklaring av en del arealpolitiske føringer og prinsipper, før en utformer endelig forslag til nye kommuneplanbestemmelser for utearealer.

I tråd med saksutredninga, anbefaler administrasjonen at en legger følgende arealpolitiske føringer og prinsipper til grunn for nye bestemmelser og retningslinjer for utearealer:

- "Samle og styrke": Vi vil samlokalisere av flest mulig arealer og anlegg for lek, rekreasjon og utendørs idrett, slik at en får større og mer attraktive anlegg med tilbud til mange brukergrupper. I "samle og styrke" ligger det også at en etablerer større, men noe færre enkeltanlegg.
- Nye bestemmelser for utearealer skal være tydelige på kvalitetskrav til arealer som skal avsettes til formålet, eksempelvis solforhold. Krav til funksjoner og fysisk utforming av arealene er gitt i Normaler for utomhusanlegg, og disse hjemles i bestemmelser til kommuneplanen.
- Bestemmelser om universell utforming forankres i bestemmelser til kommuneplanen.

- Nærmiljøparkene defineres som lokalmiljøets sentrale møte- og aktivitetsområde, og flest mulig funksjoner legges i - eller ved - nærmiljøparkene. Nærmiljøparker lokaliseres i tilknytning til skoler og sentralt i urbane boligfelt. Arealkrav for nærmiljøparker ved nye skoler skal følge anbefaling i statlig rapport.
- Kommunen går bort fra antall boenheter som utløsende for krav til sand- og kvartalslek. I stedet innføres krav til at det skal være godkjent sand- og kvartalslekeplass innenfor gitte maksimalavstander fra boenhet. Dersom kravet ikke er ivarettatt, skal en etablere ny, alternativt utbedre eksisterende lekeplass, før det gis tillatelse til ny utbygging.
- Nye kommuneplanbestemmelser skal definere maksimal avstand og krav til god atkomst for sand- og kvartalslekeplasser. Anleggene skal i tråd med nasjonal veileder lokaliseres maks. 8-10 minutters gange fra bolig.
- Sand- og kvartalslekeplasser gis økt areal, slik at en kan gi hvert anlegg bedre steds kvalitet og flere attraksjoner.
- Det skal settes av arealer for utendørs fotballanlegg i alle nye utbygginger. Antall boenheter legges til grunn for areal som avsettes, og anleggene lokaliseres om mulig til nærmiljøparker.
- Statlig, veiledende norm legges til grunn for krav til minste uteoppholdsareal for barnehager i nye utbyggingsområder.
- Det stilles krav til minste uteoppholdsareal ved omsorgsboliger for eldre og ved sykehjem. Uteoppholdsareal skal lokaliseres til terreng med lite stigning
- Det offentlige skal eie utearealer som skal tilrettelegges for allmenn lek, rekreasjon og idrett i utbyggingsområder, samt annen grønnstruktur innenfor byggesonen.
- Det skal stilles krav om opparbeidelse av offentlige utarealer i hver enkelt plan eller byggesak
- Lekeplasstrukturen i eksisterende utbyggingsområder tilpasses gradvis til nye bestemmelser. Endring kan skje i forbindelse med ny utbygging i området, og i nært samarbeid med lokale velforeninger.

Forslag til vedtak:

- 1 Formannskapet legger arealpolitiske føringer og prinsipper, vist i saksutredningas kapittel 5.1 - 5.12 , til grunn for nye bestemmelser til kommuneplanens arealdel. Konkrete forslag til bestemmelser hjemles i planlovens § 11-9 og 11-10, og følger kommuneplanprosessen videre.
- 2 Formannskapet legger prinsippene i saksutredningas kap. 5.13. til grunn for tilpasning av dagens lekeplasstruktur til nye planbestemmelser.

Thor Sommerset
Rådmann

Ragnar Evensen
Teknisk direktør

Trykte vedlegg: Ingen
Utrykte vedlegg: Ingen

Bakgrunn for saken :

Offentlige utearealer til lek, rekreasjon og idrett i utbyggingsområder:

Arealpolitiske føringer og prinsipper som grunnlag for nye bestemmelser til kommuneplanens arealdel.



Innhold:

- 1 Innledning
- 2 Hva sier dagens vedtekt til plan- og bygningslovens § 69.3?
- 3 Hva er problemene med dagens vedtekt?
- 4 Hvilke premisser bør en legge til grunn for lokalisering, arealkrav og –kvalitet?
- 5 Forslag til arealpolitiske føringer og prinsipper for offentlige utearealer til lek, rekreasjon og idrett:
 - 5.1 "Samle og styrke" arealer for lek, rekreasjon og idrett!
 - 5.2 Vi bør være tydeligere på krav til utearealenes kvalitet!
 - 5.3 Bestemmelser om universell utforming må forankres!
 - 5.4 Nærmiljøparken, det sentrale møte- og aktivitetsområdet i nærmiljøet.
 - 5.5 Hva skal utløse krav til kvartals- og sandlekeplasser?
 - 5.6 Hvor langt bør det maksimalt være til lekeplassen?
 - 5.7 Mer areal til hver lekeplass!
 - 5.8 Det bør settes av areal til fotballbaner i nye utbygginger.
 - 5.9 Krav til minste uteoppholdsareal i barnehager.
 - 5.10 Krav til minste uteoppholdsareal ved sykehjem og omsorgsboliger.
 - 5.11 Hvem skal eie arealer til lek, rekreasjon og idrett?
 - 5.12 Hvilke krav vil vi stille til opparbeidelse av arealene?
 - 5.13 Hva gjør vi med de lekeplassene og balløkkene vi allerede har?

1. Innledning.

Krav til areal, arealkvalitet og lokalisering av utendørs anlegg for lek og rekreasjon i utbyggingsområder, er i dag hjemla i lokal vedtekt til plan- og bygningslovens § 69.3. Vedtektene er premisser for reguleringsplaner og bygdesaker, men er utdaterte på en rekke områder og har i lengre tid vært moden for revisjon.

I ny planlov skal slike premisser hjemles i bestemmelser til kommuneplanen, og revisjon av disse har vært en del av planprogrammet for ny kommuneplan.

En tverrsektoriell arbeidsgruppe har utarbeida skisser til nye bestemmelser for utearealer. Gruppen har hatt representanter for Parkvesenet (utvalgets leder), Plan og bygningsetaten, Plan og utredningsstaben, Skoleetaten, Barnehageetaten, Idrettsetaten Kristiansand Eiendom, Helse og sosialsektoren (i slutfasen) og Barn og unges representant.

Det ligger en del ny areal- og anleggspolitikk bak skissene til nye bestemmelser. Vi ser det derfor som både nødvendig og hensiktsmessig å belyse og avklare de arealpolitiske føringene og prinsippene, før vi utformer endelig forslag til bestemmelser til kommuneplanen.

Spørsmålene berører alle sektorene, og det er naturlig at saken behandles i hovedutvalgene og i tillegg ungdomsutvalget, før behandling i formannskapet.

2. Hva sier dagens vedtekt til plan og bygningslovens §69.3?

Kort oppsummert gir dagens vedtekter disse føringene for reguleringsplaner og bygdesaker:

- Vedtekten gir noen generelle krav til "fellesareal"/lekeareal; egnethet jf. sol, terreng, trafikk mv.
- Det stilles krav til utomhusplan/situasjonsplan; hva denne skal vise.
- Det er krav til "sentralt lekefelt", 6-7 daa, / pr. 600 boenheter / maks avstand fra bolig 400m. Videre er det krav til:
 - "Sentralt ballfelt", inntil 6 daa, /pr. 600 boenheter./ maks avst. 400m.
 - "Kvartalslekeplass", 1-2 daa / pr. 200 boenheter / maks avst. 200m.
 - "Sandlekeplass", min 100 m² / pr 25. boenheter / ikke avstandskrav.
- Vedtekten stiller krav til at eier/fester skal opparbeide arealene i samsvar med godkjent plan.

Vedtektene våre sier ikke noe om idrettsanlegg eller annen grønnstruktur (ut over "sentralt ballfelt", som kan tolkes å ligge i et grenseland mellom nærmiljøanlegg og idrettsanlegg). Vedtektene sier heller ikke noe om skoleanleggene, og de omfatter heller ikke friluftsområder utenfor byggesonen.

3. Hva er problemene ved dagens vedtekt til pbl § 69.3?

Problemene med dagens vedtekter går særlig på disse forholdene:

- Vedtektene håndterer ikke urban utbygging, fortetting eller bruksendring på en god måte.

Ved fortetting og bruksendring er det ofte vanskelig å definere hvilke krav til lekearealer som utløses av et gitt antall nye boliger. Eksempelvis er antall nye boenheter ofte lavere enn det som i vedtektene utløser krav til eksempelvis krav til kvartalslekeplass.

Vedtektene er uklare på om det er antall nye boenheter - eller det totale antall boenheter innenfor et gitt område - som skal legges til grunn for evt. krav om slik lekeplass. Dette er særlig et problem når det gjelder de større lekearealene.

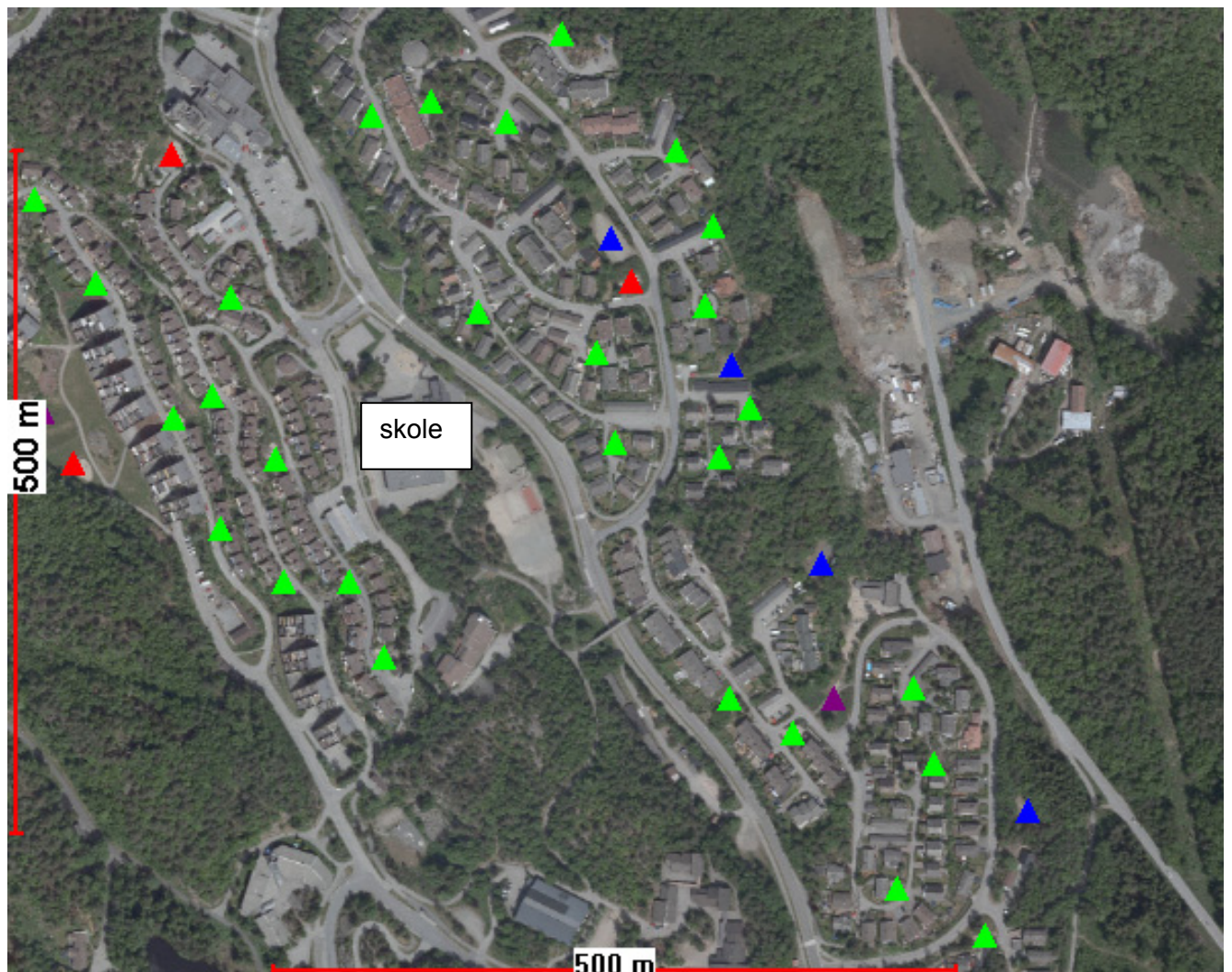
Dagens vedtekter er utarbeida for feltutbygging, og når vi bygger høyt og tett, utløses noe nær meningsløse krav til eksempelvis antall sandlekeplasser.



Eksempel: Tangenutbygginga utløser i prinsippet 32 (!) sandlekeplasser, 4 kvartalslekeplasser, 1 sentralt lekefelt og 1 sentralt ballfelt, dersom en skulle fulgt dagens vedtekt. I dette prosjektet valgte en imidlertid en mer pragmatisk tilnærming til problemstillinga, blant annet med 2 litt større sandlekeplasser pr. kvartal.

- Det har blitt svært tett mellom de små lekeplassene, men dagens vedtekter håndterer likevel ikke et samla behov for tilrettelagte arealer til lek, rekreasjon og utendørs idrettsanlegg.

Det mangler overordna bestemmelser for utendørs idrettsanlegg, skolens nærmiljøparker og utearealer ved barnehager og institusjonsanlegg.



Eksempel: Her ser vi ortofoto med registrerte lekeplasser på Hånes.

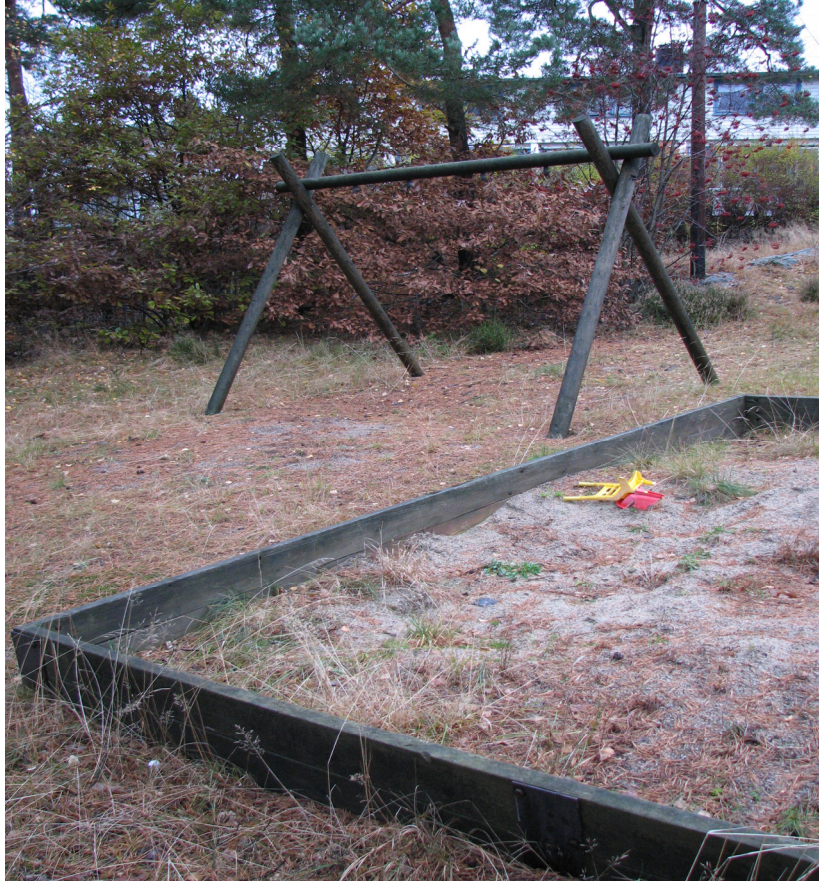
Grønne trekanter er sandlek, røde er kvartalslek, blå er balløkker og fiolette er akebakker. Vi ser at det enkelte steder bare er et par hus mellom hver sandlekeplass.

Skolen, med den store nærmiljøparken, er ikke med i oversikten over lekearealer, sjøl om det er områdets klart viktigste leke- og aktivitetsområde.

Videre, ser vi at nærmiljøparken ved skolen mangler 7'er fotballbane for organisert idrett, da dette ikke har vært en premiss i en tidlig planfase.

- Dagens vedtekt sprer leke og rekreasjonstilbudet i mange små arealer.

Dagens vedtekter gir som nevnt mange lekeplasser, men disse får lite areal og følgelig ofte et ganske kjedelig tilbud. Mange plasser blir lite brukt, og alle de plassene som kommunen drifter (kvartalslek) genererer like fullt driftskostnader. Resultatet er en lite hensiktsmessig anleggspolitikk, både fra brukers og eiers perspektiv



Eksempel: Her ser vi en sandlekeplass i Vågsbygd som tydeligvis ikke er i særlig bruk. Sandlekeplasser skal vedlikeholdes av velforeninger, og der det ikke er noen interesse for dette, demonterer vi utstyr som krever løpende ettersyn, slik som huska på bildet.

I brukerundersøkelsene våre svarer mange at lekeplassene er "kjedelige", og mye tyder på at barna samles der aktivitetstilbudet er godt og variert, og der det er større sjanse for å treffe noen å leke med. Eksempelvis på nærmeste nærmiljøpark ved en skole.

4. Hvilke premisser bør en legge til grunn for nye bestemmelser om lokalisering, arealkvalitet og arealstørrelser?

Med utgangspunkt i erfaringene og problemstillingene ved dagens vedtekt, har den administrative arbeidsgruppa formulert forslag til premisser for nye bestemmelser. De viktigste er at nye bestemmelser skal:

- bidra til å "samle og styrke" tilrettelagte anlegg i alle utbyggingsområder:
 - For å kunne gi mer innhold og bedre kvalitet til hvert anlegg
 - For å oppnå mest mulig flerbruk av areal
 - For å redusere kostnader til forvaltning, drift og vedlikehold for kommunen og beboere (sandlekeplassene)
- kunne håndtere urbanisering, fortetting og bruksendring på en bedre måte, i tråd med dagens utbyggingsmønster, så vel som i mer tradisjonell feltutbygging.
- håndtere et samla behov for tilrettelagte utearealer i utbyggingsområder, det vil si lekeplasser, nærmiljøparker, utendørs idrettsanlegg og uteanlegg ved barnehager og store institusjoner.
- håndtere og ta vare på viktig natur og terreng i utbyggingsområdene på en bedre måte, særlig innenfor det enkelte detaljreguleringsområdet
- være mer presis på krav til arealkvalitet, eksempelvis ved objektive krav til sol på lekearealer, samt krav til funksjoner og fysisk utforming av arealene.

Arbeidsgruppa har vurdert om forslag til kommuneplanbestemmelser skal omfatte den mer overordna grønnstrukturen utenfor byggesonen. Her snakker vi om typiske friluftsområder, som det i ny planlov er mest aktuelt å regulere til LNF / friluftsområde. En kunne eksempelvis tenke seg bestemmelser i retning "maks avstand til nærmeste tursti eller badeplass"

Gruppa har kommet til at disse spørsmålene håndteres best i kommuneplan, kommunedelplaner og områdereguleringer, og vi ser det ikke som hensiktsmessig å legge faste maler for overordna grønnstruktur gjennom kommuneplanbestemmelser.

Prinsippene for hvordan en håndterer overordna grønnstruktur er godt forankra i både kommuneplan og kommunedelplaner. Gjennom ny planlov er kommunen nå pålagt ansvar for områdereguleringer, og har dermed også bedre kontroll på overordna grønnstruktur i nye utbyggingsområder.

5. Forslag til arealpolitikk og prinsipper; utearealer og -anlegg til lek, rekreasjon og idrett.

Med utgangspunkt i premissene for nye bestemmelser foreslår administrasjonen at følgende prinsipper og arealpolitiske føringer legges til grunn for nye bestemmelser for utearealer til lek, rekreasjon og idrett:

5.1. Vi bør "Samle og styrke" arealer og anlegg for lek, rekreasjon og utendørs idrett!

Vi foreslår følgende:

"Samle og styrke" innebærer at ulike arealer til lek, rekreasjon og utendørs idrettsaktiviteter samlokaliseres mest mulig, eller bindes sammen gjennom grønnstruktur eller annen trafiksikker infrastruktur. I Kvadraturen og i andre urbane utbyggingsområder, uten

tettstedsnær naturmark, ser vi for oss at leke- rekreasjons- og utendørs idrettstilbud for alle aldersgrupper samlokaliseres i nærmiljøparker. Vi ønsker å styrke møteplassene i nærmiljøet, og prinsippet om å "samle og styrke" arealer til lek, rekreasjon og utendørs idrett, er et viktig virkemiddel for å nå dette målet.

I prinsippet "samle og styrke" ligger det også inne en politikk i retning "færre og større" tilrettelagte anlegg. Det handler om å gi hver funksjon, eks. sand- eller kvartalslek, større areal og mer innhold, og dette må nødvendigvis føre til at det etableres færre, små anlegg.

Kommentar og begrunnelse:

Samlokalisering foreslås som et viktig, grunnleggende prinsipp. For å få til samlokalisering av flest mulig funksjoner, må vi løse dette på et overordna nivå i planarbeidet. Enten i kommunedelplaner eller områderegulering, litt avhengig av hva slags anlegg, omfang og kompleksitet vi snakker om.

Å "samle og styrke" gir svært mange fordeler; vi får bedre sambruk av arealer og anlegg, vi får mer interessante anlegg med mer innhold og areal, og vi får anlegg der det hele tida skjer noe, der det er noen å treffe. Det er liten tvil om at barn og unge søker til de større og mer komplekse anleggene, der det alltid er aktivitet, slik som skoleanleggene!

En bør alltid søke etter gode sambruksmuligheter, og det er for eksempel viktig at 7'er baner ligger ved skolene. Da brukes de fritt i friminuttene, til SFO etterpå, til gymtimene og til fotballag om ettermiddagen. I helgene ligger 7'er banene oftest tilgjengelige som åpne, høykvalitets nærmiljøanlegg, og det er ikke underlig at barn og unge foretrekker å reise til disse lørdag og søndag.

Dagens utbyggingspolitikk har ført til at vi har vel 120 balløkker på friområder, 30-40 balløkker på skoler, pluss alle 7'er banene som ligger tilgjengelig de fleste helgene. Ser vi på bruksfrekvensen på svært mange av disse anleggene, er det ikke akkurat trengsel som preger bildet, for å si det slik.

Det vil være god arealøkonomi å samle flere anlegg og funksjoner i større og færre enheter, noe som selvfølgelig har betydning for økonomien ved utbygging. Det er også driftsøkonomisk å samle anleggsmassen mer.

Ulempen ved "samle og styrke"- modellen er at en del får noe større avstand til enkelte rekreasjonstilbud. Vi tror imidlertid ikke dette vil skape problemer for noen brukergrupper, så lenge vi holder oss innenfor nasjonal norm for avstand til det nære rekreasjonsområdet, og vi er tydelige på krav til trygg og enkel atkomst.

5.2 Vi bør være tydelige på krav til arealenes kvalitet!

Vi foreslår dette:

Gjennom kommuneplanbestemmelser bør kommunen bli tydeligere på hvilke krav som gjelder for brukbarhet og kvalitet på arealer som avsettes til lek, rekreasjon og idrett. Eksempelvis foreslår vi at slike arealer skal ha sol på minst halve arealet, kl. 15 jevndøgn.

Vi foreslår videre at en skal være tydeligere på å sikre viktige naturkvaliteter og tilpasse bebyggelse til stedets topografi. Det betyr at en i hver reguleringsplan skal registrere og vurdere viktige landskapselementer og naturkvaliteter. Vi ønsker i tillegg å gi retningslinjer for grensesnitt mellom byggeområde og grønnstruktur..

På detaljnivå angir vi krav til funksjon, innhold og utforming gjennom "Normaler for utomhusanlegg". Vi foreslår at disse hjemles i nye bestemmelser til kommuneplanen.

Kommentar og begrunnelse:

Dagens vedtekter sier noe om krav til arealkvalitet, men etter administrasjonens vurdering er ikke disse uttømmende eller spesifikke nok. Kravene bør i større grad kunne kontrolleres, og ved å være mer spesifikk i bestemmelsene, vil en lettere kunne kontrollere om en reguleringsplan ivaretar de ulike hensynene. Eksempelvis vil vi foreslå en bestemmelse om at arealer til lek, rekreasjon og idrett skal ha sol på minst halve arealet kl. 15 jevndøgn. Dette er forøvrig i tråd med anbefaling i nasjonal veileder "Planlegging av grønnstruktur".

Når det gjelder tilpasning av bebyggelse og anlegg til stedets topografi og mot grønnstruktur, er det vanskeligere å gi helt spesifikke, overordna bestemmelser. Men en del utbygginger viser at temaet er svært viktig, og vi ønsker en generell hjemmel for at utbygger skal belyse og besvare temaet i hver plan. Vi anbefaler også at kommunen gir retningslinjer for hvordan en tilpasser formålsgrense mellom bebyggelse og grønnstruktur til stedets topografi.

5.3 Bestemmelser om universell utforming bør forankres i nye planbestemmelser.

Vi foreslår dette:

De viktigste temaene knytta til universell utforming, handler om funksjonskrav og fysisk utforming, og disse er i dag vist i kommunens "Normaler for utomhusanlegg". En kan hjemle normalene til bestemmelser til kommuneplanens arealdel, og vi anbefaler naturligvis at dette gjennomføres.

Det er videre viktig at offentlige utearealer som skal tilrettelegges for lek, rekreasjon eller idrett, blir lokalisert til arealer der aktuell tilretteleggingsgrad er mulig, og vi foreslår derfor at en legger premisser for lokalisering av utearealer knytta særlig til sykehjem og omsorgsboliger i bestemmelser til kommuneplanen.

Kommentar og begrunnelse:

Ny planlov er svært tydelig på at tilgjengelighet skal være en premiss i all byutvikling, og mye av dette handler om detaljerte krav til funksjon og utforming. En god del premisser for dette, vil komme i ny byggforskrift, men det er foreløpig noe uklart hvilke arealformål denne forskriften vil gjelde for. Kommunen har imidlertid allerede lagt inn en rekke premisser for tilgjengelighet i "Normaler for utomhusanlegg i Kristiansand kommune", og normalene gjelder for alle nye kommunale utearealer, uavhengig av reguleringsstatus eller arealformål.

Normaler for utomhusanlegg er i dag hjemla i vedtektene til plan- og bygningsloven, og det er naturlig disse premissene hjemles i nye planbestemmelser til kommuneplanen. Når vi hjemler disse kravene i kommuneplan, vil de ligge til grunn for alle plannivåer under dette.

Det er i tillegg viktig at vi lokaliserer viktige offentlige funksjoner – med tilhørende utearealer – til terreng som muliggjør universell utforming av tiltak på aktuelt uteareal. Eksempelvis at vi lokaliserer sykehjem og omsorgsboliger på arealer som er tilstrekkelig flate til at vi kan oppnå "universell utforming" på uteoppholdsarealet, og der det er mulig å gi nærliggende trafiksikker infrastruktur lite stigning.

5.4 "Nærmiljøparken" - det sentrale møte- og ativitetsområdet i nærmiljøet

Vi foreslår dette:

Begrepene "sentrale lekefelt" og "sentralt ballfelt" erstattes av begrepet "nærmiljøpark".

Nærmiljøparkene lokaliseres i første rekke ved grunnskoler, samt i Kvadraturen og andre urbane boligområder uten nær tilgang på annen grønnstruktur.

Vi foreslår at nærmiljøparken blir det sentrale møte- og aktivitetsområdet i et bomiljø. Vi foreslår videre at nærmiljøparkene på skoler lokaliseres inntil annen grønnstruktur, underformål "naturområde" eller "friområde", slik at skolene har enkel tilgang til natur, og slik at hver skole får et størst mulig bruksareal som kan brukes i timer og friminutt.

Vi foreslår at det avsettes minimum 15 daa til nærmiljøpark ved skoler i nye utbyggingsområder. Dette gir nødvendig plass til de tilrettelagte funksjonene som er angitt i Normaler for utomhusanlegg". I tråd med prinsipp om samlokalisering, foreslår vi videre at nærmiljøparker tjener som kvartalsleketilbud for tilstøtende bomiljø.

For nærmiljøparker i Kvadraturen og andre urbane boligområder uten grønnstruktur i rimelig nærhet, foreslår vi at det settes av et samla areal som skal dekke funksjonene; park for alle aldersgrupper, lekeområde og utendørs idrettsanlegg. Her tenker vi et slags "modulsystem", der aktuelle arealer og funksjoner legges inn i tråd med definerte krav i bestemmelser

Kommentar og begrunnelse:

Først om nærmiljøparker ved skoler:



Eksempel: Her ser vi nærmiljøparken ved Krossen skole; et anlegg med mange og spennende funksjoner. Anlegget ligger godt integrert i bomiljøet, og tjener selvfølgelig også som kvartalsleketilbud for boligområdet. Området mangler anlegg for organisert idrett, i dette tilfellet 7'er bane.

Behovet for ballbane er der like fullt, og 7'er bane har blitt bygd i ettertid ved Krosseveien, et stykke unna. Banen ligger dessverre for langt unna til at elevene kan bruke denne i friminuttene, og en går følgelig glipp av en viktig sambruksmulighet.

Eksempelet fra Krossen viser hvor viktig det er å definere hvor mye areal en har samla sett har behov for til lek, rekreasjon og utendørs idrettsaktiviteter i et bomiljø, og innpasse dette i en tidlig planfase.

I dag avsetter en normalt ca 25 daa til skoletomt, der ca 10 daa til går til bygninger og trafikkarealer, og ca 15 daa til uteoppholdsareal, for en normalskole dimensjonert for 450

elever. 15 daa passer rimelig godt til funksjoner og innhold vi ønsker å ha inn på nærmiljøparker ved nye skoler, og krav til funksjon og innhold er for øvrig vist i "Normaler for utomhusanlegg".

En statlig rapport (Helse og sosialdirektoratets rapport IS 1130; "skolens utearealer, om behovet for arealnormer og virkemidler") anbefaler imidlertid mer uteareal til skolebarna; rundt 30 daa uteareal for en skolestørrelse med rundt 450 elever, og at leke- og aktivitetsområder har et betydelig innslag av naturmark. Det kan vi få til ved å lokalisere nærmiljøparken tett ved egne naturmark, regulert til "friområde", eller "naturområde". Gode eksempler i så måte er Torkildsmyra skole, Fagerholt skole, den nye filialen ved Dvergsnes skole og mange flere. Det handler om å legge skolene på riktig sted i nye utbygginger.

Utbygginger eller endringer som berører nærmiljøparker ved eksisterende skoler, må nødvendigvis vurderes fra sak til sak. Eksempelvis kan det være aktuelt å ta i bruk tilliggende eller nærliggende grønnstruktur til nærmiljøpark, dersom noe uteareal brukes til bebyggelse.

Det er viktig å merke seg at en del anlegg ved eksisterende skoler ikke har – eller kan få – så mye areal som vi foreslår for skoler i nye utbygginger.

Vi foreslår også at nærmiljøparkene ved barneskolene dekker kvartalsleketilbud innen gitte avstandskrav fra bolig. Kvartalsleketilbud skal i hovedsak dekke barneskolegruppa, og alle disse er jo på skolen. Det er uproblematisk om noen barn bruker anlegget etter skoletid i regi SFO, samtidig som andre barn bruker anlegget fritt. Nærmiljøparkene ved skoler skal nettopp være åpne, tilgjengelige anlegg. Både for utbygger og kommunen som senere anleggseier, er det gunstig at kvartalslek integreres i nærmiljøpark, og modellen går ikke på noen måte ut over barna i nærmiljøet.

Nærmiljøparker i Kvadraturen og andre urbane boligområder

I Kvadraturen og i andre typiske urbane boligområder, ønsker vi også å samle mest mulig grønnstruktur i nærmiljøparker - i tråd med prinsippet om å "samle og styrke". I slike områder foreslår vi at det settes av areal til park for alle aldersgrupper, og at areal til kvartalslek, sandlek og aktuelle idrettsanlegg legges inn, nærmest i et "modul -system".

Eksempelvis med 2 daa park, pluss 2 daa kvartalslekeplass, pluss – eventuelt - 4 daa til 7'er bane, pluss eventuelt sandleketilbud som lokaliseres inn i nærmiljøparken. Nærmiljøparker i urbane områder bør ligge tettere på bolig enn nærmiljøparker i spredt bebyggelse, jf. at disse boområdene mangler grønne lunger som følge av høy arealutnyttelse. Vi foreslår maksimalavstand på 300 meter fra bolig for disse anleggene.

Å samle anlegg i nærmiljøparker er i tråd med konklusjonene i den kommunale rapporten "Barn og unge i by", og vi får på denne måten etablert nødvendig, ny grønnstruktur og viktige møteplasser der vi samtidig ønsker å bygge høyt og tett. Ved å legge enkle breddeidrettsanlegg inn i urbane boligområder, fyller vi ett av hullene ved slike boligmiljøer for barnefamiliene

5.5 Hva skal utløse krav til kvartals- og sandlekeplasser?

Vi foreslår dette:

Vi foreslår for det første å videreføre de innarbeida begrepene "sandlekeplass" (for førskolegruppa) og "kvartalslekeplass" (for barneskolegruppa)

I dagens vedtekt er krav om sand- og kvartalslekeplass knytta til antall boenheter. Vi foreslår at en går bort fra dette som "innslagspunkt", og i stedet innfører krav om maksimalavstand til

nærmeste, tilfredsstillende sand- eller kvartalslekeplass. Det bør da defineres maksimal avstand fra bolig, og videre hva som regnes som trygg og tilfredsstillende atkomst.

Vi foreslår at det lages nye bestemmelser ut fra følgende prinsipp: "Det skal finnes tilfredsstillende sand- og kvartalsleketilbud innen en gitt avstand, og med gitte krav til arealer, innhold og trygg og enkel atkomst." Der det mangler tilbud, utløses krav ved ny utbygging.

Kommentar og begrunnelse.

Prinsippet innebærer dette: Dersom en utbygger ønsker å fortette med 10 boliger i et område, utløses krav til eksempelvis sandlekeplass, hvis det ikke finnes en slik innenfor en gitt avstand og med gitte krav til trygg atkomst, arealstørrelse og innhold (jf. Normaler for utomhusanlegg).

Sagt på en annen måte; finnes det tilfredsstillende sandlekeplass i tråd med alle krav, utløser de 10 boligene ingen rekkefølgekrav til slik lekeplass. I en del tilfeller finnes sandlekeplass innenfor avstandskrav, men denne har kanskje for lite areal (jf. nye bestemmelser) eller den har mangler i forhold til kommunens normaler for utomhusanlegg. Da vil utbygginga utløse krav til utbygger om å enten avsette mer areal, eller oppgradere eksisterende areal, slik at leketilbudet blir i tråd med kommunens bestemmelser.

Avstandskrav i stedet for antall boenheter, løser problemene vi har i dag med å definere hva som blir innslagspunkt for lekeplasser. Avstandskrav løser også de til dels meningsløse utslagene vi får på antall lekeplasser når vi bygger tettere og høyere.

Poenget er at det finnes aktuelle lekeområder med gitte kvaliteter, innenfor rimelig avstand og med trygg og god atkomst. Det er ikke noe poeng at det bygges flere lekeplasser enn det strengt tatt er definert behov for. Prinsippet blir analogt med eksempelvis krav til vei eller vann og avløp: Hvis det er kapasitet på veinettet utløses heller ikke rekkefølgekrav til ny vei.

Lokalisering med basis i avstandskrav, vil etter alt å dømme føre til at det er gunstig for utbygger å lokalisere lekeplassene så sentralt i bomiljøene som mulig; da dekkes flest boliger innenfor avstandskravet. Sentral lokalisering er selvfølgelig også gunstig for brukerne, og bestemmelsene skaper da en vann - vann situasjon.

5.6 Hvor langt bør det maksimalt være mellom bolig og lekeplass?

Vi foreslår dette:

Arealer for lek og rekreasjon i nærmiljøet, skal ligge maksimalt 8-10 minutters gange fra bolig, og med trygg og lettvinnt atkomst til området.

Sandlekeplassene har i dagens vedtekt ikke avstandskrav. Forutsatt trygg atkomst og liten terrengforskjell, foreslår vi at disse skal ligge maksimalt 100 meter fra bolig, noe som vil gi en gjennomsnittsavstand på rundt 50 meter.

Dagens krav til maksimalavstand til kvartalslekeplass er 200 meter. For å nå målet om å "samle og styrke" leketilbudene, foreslår vi å øke maksimal avstand mellom bolig og kvartalslekeplass til 400 meter.

Terrengforskjell mellom bolig og lekeplass skal samla ikke overstige kravene til stigning, angitt for nivå; "tilgjengelig og brukbar", jf. ny teknisk forskrift (TEK). Veistandard > "atkomstvei 1" foreslås definert som barriere for atkomst til sandlekeplass, mens vei > "samlevei 1" foreslås definert som barriere for kvartalslekeplass.

Kommentar og begrunnelse:

Direktoratet for naturforvaltnings veileder, "Planlegging av grønnstruktur", anbefaler at det bør være maks. ca 8-10 minutters gange til såkalt "nærrekreasjonsområde".

Aksjonsradiusen og gangtempo er aldersbestemt, og krav til avstand må selvfølgelig tilpasses aldersgruppa som lekeplassen er ment for. Barn i førskolealder bør ha lekeområdet svært nær, mens barn i skolealder fort får betydelig større aksjonsradius, og de har i tillegg grunnleggende trafikkopplæring gjennom skolen.

Sandlekeplasser er for førskolegruppa og deres foreldre, og må være et tilbud og treffsted i det nære nærmiljøet. Ved å legge inn krav om maksimalavstand i luftlinje på 100 meter, samt strenge krav til trafikkikker atkomst og små terrengforskjeller, får en etter vår vurdering en høyst akseptabel atkomst til sandlekeplass. De fleste førskolebarn vil da fint kunne nå anlegget på langt under de anbefalte 8-10 minuttene.

Kvartalslekeplasser er beregna for barneskolebarn, dvs. aldersgruppa 6-12 år. Forutsatt trygg atkomst og at vi ikke har for store nivåforskjeller, er en maksimal avstand på 400 meter uproblematisk å nå med 8-10 minutters gange.

Nye bestemmelser bør gi mest mulig presise krav til trygg og lettvinnt atkomst til lekearealer. Vi foreslår at veistandard større enn "atkomstvei1", og som skal betjene mer enn 50 boenheter, defineres som barriere for atkomst mellom bolig og sandlekeplass. For kvartalslekeplasser, foreslår vi at veistandard større enn "samlevei 1", og som skal betjene mer enn 250 boenheter, defineres som barriere.

Stigning kan også være en barriere, og vi foreslår at terrengforskjell mellom bolig og lekeplassen ikke skal være mer enn 10 meter for sandlekeplass og 30 meter for kvartalslekeplass. Da har en mulighet for å lage atkomstveier med maksimal stigning ca 1:12 mellom bolig og lekeplass, men dette er selvfølgelig avhengig av at detaljutforming gjøres riktig.

5.7 Mer areal til hver lekeplass!

Vi foreslår dette:

I tråd med prinsippet om å "samle og styrke", foreslår vi at kvartals- og sandlekeplasser får mer areal. Konkret foreslår vi å øke areal for sandlekeplass fra 100 til minimum 250 m², og for kvartalslekeplasser fra 1-2 daa, til minimum 2 daa. Kun areal som tilfredsstillere generelle krav til kvalitet, skal regnes med her (kap.5.2)

Der det passer inn med avstander og atkomst, foreslår vi at en også kan samlokalisere eksempelvis to og to lekeplasser, og på den måten doble arealet pr. plass.

Kommentar og begrunnelse

Hvis en skal nå målene om å samle de offentlige lekeområdene i færre, men større og mer attraktive enheter, må vi selvfølgelig øke bruksarealet for hvert anlegg. Forslag til bruksareal er basert på analyse av hvor mange funksjoner en ønsker å ta inn på slike arealer, og hvor mye plass dette tar. Detaljer er vist i Normaler for utomhusanlegg. Økt areal handler også om å kunne gi hvert anlegg en god steds kvalitet med et grønt preg.

Det er viktig å ha for seg at vi her ser på krav til bruksareal for tilrettelagte lekeplasser, og at totalt tilgjengelig bruksareal i nærområdet oftest vil være langt større enn dette. Eksempelvis nærmiljøparker, skogsholt og grønne korridorer som ligger inntil lekeplassen eller innenfor rimelig avstand.

5.8 Det må settes av areal til fotballbaner i alle nye utbygginger!

Vi foreslår dette:

Det er behov for systematisk utbygging av fotballanlegg, og vi foreslår derfor at det settes av areal til formålet i alle nye utbygginger. Behov for fotballanlegg er nært knytta til befolkningsmengde, og vi foreslår derfor at det er antall boenheter som legges til grunn for krav areal.

Ved fortettinger og bruksendringer, vurderes det i hvert tilfelle hvordan anleggsbehovet skal løses, og dette vises i kommunedelplan for idrett og friluftsliv.

Konkret foreslår vi at det avsettes areal til 7'er fotballbane i nye utbygginger med mer enn 400 boenheter. I utbygginger med mer enn 800 boenheter vurderes det om det skal settes av areal til to 7'er baner eller én 11'er bane. Slik fortsetter en med 400 boenheter som intervall.

7'er baner lokaliseres alltid i nærmiljøparker ved skoler. 11'er baner lokaliseres om mulig også ved skoler.

Kommentar og begrunnelse

11'er baner er fotballbaner i full størrelse for 11 spillere på hvert lag, mens 7'er baner har omtrent halve størrelsen, og er for aldersbestemte klasser med 7 på hvert lag.

Vi vet at behovet for fotballanlegg er nært knytta til befolkningsgrunnlaget, og derfor foreslår vi at antall boenheter legges til grunn for avsetting av areal til formålet. Vi vet også at det er svært vanskelig å få til god lokalisering av slike anlegg, dersom dette ikke er en premiss i en tidlig planfase. Presteheia -banen er et godt eksempel i så måte; behovet for 11'er bane har vært der i lengre tid, og for å få innpassa en slik i noenlunde nærhet til boligene, måtte en bryte markagrensa.

Hånesområdet er brukt som modell for beregning av hvor mange boenheter som legges til grunn for utbygging av fotballanlegg. Dette boligområdet er ganske gjennomsnittlig med tanke på barnetall, og det har en variert boligmasse. Det er hensiktsmessig at en har regelmessige "innslagspunkt" for beregning av antall nye baner; 400, 800, 1200 boenheter, osv. Det er også viktig at det er rom for å vurdere om det eksempelvis skal bygges to 7'er baner eller én 11'er bane i et område.

Samlokalisering med skolens nærmiljøpark, er viktig for sambruk av både baner og garderober. På den måten vil en kunne tilby høykvalitets anlegg for skolebarn og lokalmiljøets idrettsklubber, samtidig som vi økonomiserer med areal til store anlegg. I noen tilfeller vil det være aktuelt å bygge ut eksempelvis en 7'er bane uten at det er en nærmiljøpark i rimelig nærhet. I slike tilfeller vil det være aktuelt å samlokalisere banen med annen grønnstruktur, eksempelvis en kvartalslekeplass.

Der bør være relativt uproblematisk å stille krav til areal for fotballanlegg i feltutbygginger eller i større transformasjonsområder.

I ordinære fortettinger, der det ikke finnes areal nok til baner, får vi større problemer. Her må vi vurdere hvordan fortettingene slår ut på behov, og om behovet kan dekkes av eksisterende anlegg i rimelig nærhet. Eventuelle behov for nye arealer og anlegg må tas inn og prioriteres i kommunedelplan for idrett og friluftsliv.

5.9 Krav til uteareal i barnehager.

Vi foreslår dette:

Vi foreslår at kommunen følger anbefalt, statlig norm for uteoppholdsareal i barnehager i nye utbyggingsområder. Dette er definert til 6 ganger innendørs bruksareal, og for en normalbarnehage for 100 barn vil dette i praksis gi uteoppholdsareal på 2,8 daa. Ved lokalisering av nye barnehager i eksisterende utbyggingsområder, bør en være noe mindre absolutt på krav til uteareal på egen grunn. Nærliggende, brukbar grønnstruktur bør i noen tilfeller kunne kompensere for manglende eget areal, men dette arealet skal naturligvis ikke gjerdas inn som del av barnehagetomt.

Kommentar og begrunnelse:

Det er viktig at vi gir barnehagebarna nok uteareal, og det er viktig at vi har en fast mal for dette. I nye utbyggingsområder vi kan ikke se noen grunn til å anbefale andre arealstørrelser enn det staten anbefaler. Det er samtidig også viktig at en har litt enkle, skjematiske arealstørrelser å gå ut fra, når en skal legge inn barnehager i reguleringsplaner. Kravet til uteoppholdsareal på 2, 8 daa, medfører at en må avsette minimum 4 daa til barnehagetomt i reguleringsplaner.

Det er samtidig også behov for å kunne innpasse nye barnehager i eksisterende bebyggelse, og det kan nok i noen tilfeller være vanskelig å oppfylle krav til uteoppholdsareal på egen tomt i slike områder. Dersom en har andre, gode lekearealer i umiddelbar nærhet, vil vi foreslå at disse kan inngå i en vurdering om en totalt sett har tilstrekkelig, brukbart uteareal ved barnehagen. Et nærliggende, egne og tilgjengelig skogsområde, vil eksempelvis kunne være et slikt areal, mens en tiliggende nærmiljøpark – full av skolebarn - ikke vil egne seg. En forutsetning er naturligvis at barnehagen bruker arealet på de premissene som gjelder for dette.

Det er viktig å merke seg at parkering og trafikkareal ikke skal regnes med i uteoppholdsareal, og selvfølgelig gjelder generelle krav til arealkvalitet gitt i kap. 5.2.

5.10. Krav til utareal ved sykehjem og omsorgsboliger

Vi foreslår dette

Vi foreslår at en setter minste uteoppholdsareal til 2, 5 daa for store sykehjem og omsorgsboliger med inntil ca 100 beboere. Arealet som avsettes, må kunne gis universell utforming, og uteoppholdsarealet må ligge i tilknytning til trafikksikker infrastruktur med maks stigning i nærområdet på 1:20.

Med et gjennomsnittlig areal til bygg og parkering, vil en da måtte avsette ca 10 daa til sykehjem eller omsorgsboliger i reguleringsplaner.

Kommentar og begrunnelse

Vi tror det er svært viktig at sykehjem og omsorgsboliger for eldre får gode og tilgjengelige utearealer.

Utearealene er viktige for beboere, og ikke minst for pårørende og besøkende: Det skal være hyggelig å komme på besøk, og er været fint skal en kunne gå på tur ut i en hyggelig og lett tilgjengelig hage eller park eller det nære området rundt institusjonen. Svært mange beboere på institusjoner og i omsorgsboliger har nedsatt funksjonsevne, og det er viktig at også det nære området utenfor selve institusjonen er tilgjengelig tur og trim. For rullator og manuell rullestol er maks stigning på 1: 20, og det er viktig vei mellom institusjon og viktige, nære servicefunksjoner ikke er brattere enn dette.

Ved arealberegning, har en dels vurdert brukbarheten til uteareal ved eksisterende anlegg, dels tatt utgangspunkt i kravet om min. 25 m² uteoppholdsareal pr. boenhet, som en i dag bruker i sentrumsbebyggelse. Med 100 beboere som et snitt for nye kombinerte institusjoner med sykehjem og omsorgsboliger, vil det følgelig være naturlig å sette krav til uteoppholdsareal på 2,5 daa.

På dette arealet får en rimelig god plass til å lage en hage eller park til både beboere og besøkende, og en har også plass til å avsette noe areal til avskjerma uterom for demente.

Vi har i denne omgangen valgt å ikke legge noen egne kommunale føringer for mindre institusjoner, eksempelvis små omsorgsboliger. Her vil det være en god del variasjon i brukernes behov, og en må etter vårt syn vurdere behov for uteoppholdsareal i hver enkelt plan eller byggesak. Krav til universell utforming på slike uteoppholdsarealer, blir ivaretatt gjennom ny teknisk forskrift.

5.11 Hvem skal eie offentlig tilgjengelige arealer og anlegg for lek, rekreasjon og idrett?

Vi foreslår dette:

Vi foreslår at en i nye bestemmelser til kommuneplanen viderefører dagens praksis med at kommunen overtar eierskap til tettstedsnære utearealer som skal tilrettelegges for allmenn lek, rekreasjon og idrett.

Vi foreslår at spørsmålet knyttes til arealformål i plan- og bygningsloven, og konkret at følgende arealformål skal eies av det offentlige:

- Arealformål "Bebyggelse og anlegg", underformål "idrettsanlegg" og "grav- og urnelunder"
- Arealformål "Grønnstruktur", med underformål "naturområder" og "turdrag" i byggesonen, samt underformål "friområder" og "parker".

Alle leke- og rekreasjonsarealer som skal være allment tilgjengelige, reguleres normalt til grønnstruktur, underformål "friområde", og følgelig til offentlig eiendom.

Kommentar og begrunnelse:

I ny planlov presiseres det at en i hver plan skal angi hva som skal være i offentlig eller privat eie. Kommunen kan gi bestemmelser om dette til kommuneplanen, jf. pbl § 11-10.3

Praksisen for eierskap er litt forskjellig fra kommune til kommune. Mange kommuner eier de store grøntområdene; parkene, kvartalslekeplassene og idrettsanleggene, mens de minste lekeplassene ligger på felles grøntareal, og er dermed privat eid.

I Kristiansand har vi et bystyrevedtak (1999) på at også de små sandlekeplassene som hovedregel skal reguleres til friområde, og dermed kommunalt eie. Driften av disse er imidlertid privat, gjennom velforeninger, og regulert i driftsavtale med kommunen. Dette er en praksis som har fungert godt i over 10 år, og som det er liten grunn til å endre på.

Administrasjonen ser det som svært viktig at kommunen eier tettstedsnære utearealer for allmenn rekreasjon, lek og idrett. Slike arealer skal forvaltes og utvikles både i et i et kort og langt tidsperspektiv, og i nært samarbeid med beboere og interessegrupper. Offentlig eierskap til tettstedsnære utearealer, er et nøkkelpunkt for å få gjennomført tiltak og få en forutsigbar forvaltning.

5.12 Hvilke krav vil vi stille til opparbeidelse av uteanlegg?

Vi foreslår dette:

I dagens vedtekt til § 69.3, er det bestemmelse om å opparbeide arealet i overensstemmelse med godkjent plan, og vi foreslår at en viderefører dette prinsippet.

Vi foreslår videre at krav til opparbeidelse kan gis som enten rekkefølgekrav i reguleringsplan, gjennom utbyggingsavtale eller som krav i vilkår for byggetillatelse. Opparbeidelsesansvaret skal i prinsippet omfatte alle forhold som er beskrevet i plan, og som utbygginga utløser. Eksempelvis sand- og kvartalslekeplasser, turdrag mv.

Begrunnelse og kommentar

Det er svært viktig at en får opparbeida de anleggene som det stilles krav om i en plan, at en er presis på hvem som har dette kravet på seg, og når kravet slår inn.

Det vil ofte være naturlig at en gjennomfører tiltak som rekkefølgekrav til utbygginga. I noen tilfeller kan en ha flere tiltakshavere innenfor et planområde, eksempelvis på Tangen, der utbyggingsansvaret for utearealene er delt mellom utbygger og kommunen. I slike tilfeller er det naturlig å regulere eller fordele opparbeidelsesansvar i utbyggingsavtale. Krav til opparbeidelse av såkalte "uteoppholdsarealer" ved bygg, er mer knytta til byggetillatelse.

Opparbeidelsesansvar for store anlegg, som fotballbaner, vil oftest måtte løses gjennom utbyggingsavtale. Det vil oftest være flere utbyggere som til sammen utløser krav til slike anlegg, og gjennom utbyggingsavtale vil en kunne sikre at alle tiltakshavere bidrar med en forholdsmessig andel til slike tiltak.

Ulike situasjoner gjør det altså nødvendig å ha en fleksibel tilnærming til opparbeidelsesansvar, og at en i hver plan eller byggesak definerer hvordan gjennomføring av tiltak skal skje.

5.13 Hva gjør vi med de lekeplassene og balløkkene vi allerede har?

Vi foreslår dette.

Vi foreslår at en gradvis tilpasser antall lekeplasser og balløkker i de utbygde boligområdene til nye planbestemmelser, og at dette kan skje gjennom områdevis planer eller ved endringer i bebyggelsen.

Vi foreslår videre at alle områdevis endringer i dagens struktur skal skje i samarbeid med velforeningene og forelegges politisk behandling.

Dersom tilrettelagte tilbud legges ned, eksempelvis hvis en kutter ut ei balløkke der en har overdekning på slike, skal arealet som hovedregel beholdes som "grønnstruktur", underformål "friområde" eller "naturområde"

Kommentar og begrunnelse:

En ny arealpolitikk med endra krav til avstander, frekvens og arealstørrelser for eksempelvis sand- og kvartalslekeplasser, utløser naturlig nok en diskusjon om hva en gjør videre med dagens areal- og anleggsporfølje.

I forhold til nye bestemmelser, viser en analyse at vi noen steder har stor overdekning av anlegg, noen steder for mange lekeplasser, men med for små arealer, og noen steder reell underdekning.

Det er ikke gjort over natta å tilpasse dagens situasjon til nye bestemmelser, og det er viktig å kunne tilnærme seg problemstillingene på ulikt sett. I noen områder er det naturlig at spørsmålet tas inn i større planer, eksempelvis når en utarbeider nye områdereguleringer og kommunedelplaner.

Lokalt kan slike tilpasninger til nye bestemmelser også skje i detaljreguleringer, og her må en peke på at nye bestemmelsene er utforma spesielt med tanke på å kunne håndterer fortettinger og bruksendringer.

Det er imidlertid viktig at en ikke opprettholder en større portefølje av tilrettelagte tilbud enn det en i nye bestemmelser har definert som et riktig tilbud. Kommunens vanskelige økonomi setter selvfølgelig også rammer for hva en har råd til å drifte, og vi kan neppe pålegge beboere å ta på seg mer driftsansvar for offentlige arealer enn de allerede har i dag, med sandlekeplassene.

Skal kommunen yte mer innsats på noen områder, eksempelvis i nærmiljøparkene, kan en ikke fortsette å drifte flere anlegg enn det bestemmelsene legger opp til.

Det er alltid vanskelig for et nærmiljø å føle at en mister noe, og vi må unngå at en "strukturrasjonalisering" skaper mye strid. En av nøklene til smidige prosesser, er nok at vi er nøye med å ikke bygge ned arealer som mister et tilrettelagt tilbud, men opprettholder disse som et ikke opparbeida uteareal for områdets barn. Eksempelvis som 100-meters skog.

En annen nøkkel til gode prosesser er at slike endringer skjer i god dialog med områdets barn og med velforeninger og naturligvis at en får en politisk behandling av alle områdevises strukturendringer for utearealer.

20.01.2010

Helmer Espeland
Rådgiver
Parkvesenet

Punkt 10/10: Oppfølging av vedtatt handlingsprogram for perioden 2010 - 2013



Dato: 29.01.10
Saksnr.: 201000389-1
Arkivkode E: 145
Saksbehandler: Elisabeth Engemyr

Saksgang
Helse- og sosialstyret

Møtedato
09.02.2010

Oppfølging av vedtatt handlingsprogram for perioden 2010 - 2013

Sammendrag:

Helse- og sosialdirektøren ønsker å legge frem sak for helse- og sosialstyret om hvordan styrkingen i forbindelse med handlingsplanen er tenkt benyttet, samt status på vedtatte innsparingsforslag.

[Forslag til vedtak:](#)

- [1. Helse- og sosialstyret støtter fremlagte forslag til bruk av bevilgede midler](#)

Lars Dahlen
Helse- og sosialdirektør

Elisabeth Engemyr

Bakgrunn for saken :

Helse- og sosialdirektøren ønsker å legge frem sak til helse- og sosialstyret om hvordan midlene er tenkt benyttet, samt gi en orientering om status på vedtatte innsparingsforslag.

Endringer som fremlegges gjenspeiler vedtak i bystyret og endringer i statsbudsjettet.

Endringer i vedtatt handlingsprogram 2010 – 2013

Tekst	I 2010 kroner			
	HP 2010	HP 2011	HP 2012	HP 2013
Vedtatt innsparingskrav i HP 2009-2013				
1. Samlokalisering på Gyldengården sparekrav gjelder alle samlokaliserte tjenester	0	-3 500	-3 500	-3 500
2. Ny avtale knyttet til tjenestebiler	0	0	-600	-600
3. Reduksjon i sosialhjelpsutbetalinger	- 6 000	- 6 000	-6 000	- 6 000
4. Redusert ramme til folkehelseprosjekter	-500	-500	-500	-500
5. Reduksjon i aktivitet, evt. øke inntektene på flyktningehelsetjenesten	0	0	-400	-400
6. Sosialforebyggende enhet - effektivisering av tjenesten	-2 000	-2 000	-2 000	-2 000
7. Effektivitetstiltak vedrørende etablering av NAV – gjelder sosiale tjenester samt effektivitetstiltak vedrørende etablering av NAV	0	-2 500	-2 500	-2 500
8. Øke prisene på mat i kommunens kafeteriaer, catering og mat til hjemmeboende med 10 %	-500	-500	-500	-500
9. Øke inntekter eldresentrene	-500	-500	-500	-500
10. Redusere på omfanget av ambulerende nattjeneste	-500	-1 500	-1 500	-1 500
11. Øke inntekter legevakta	-200	-1 500	-1 500	-1 500
12. Redusere hjemmehjelp fra 2. til 3. hver uke	-500	-500	-500	-500
6. Øke betalingssatsene for hjemmehjelp	-1 000	-1 000	-1 000	-1 000
7. Samordning og redusert bruk av støttekontakt (FOB)	-500	-700	-1 000	-1 000
8. Redusere utgifter til sentralbord ved Ungetat	-200	-200	-200	-200
9. Evaluering av Eventyrveien bofellesskap som mulig i en problemutvikling	0	0	-800	-800
Sum vedtatte i 2009:	-13 100	-20 650	-22 750	-22 750

Oppfølging av sektorens handlingsprogram:

1. Samlokalisering av Gyldengården

Gyldengården åpner 01.02.11 og skal inneholde følgende tjenester:

NAV, vaksinasjonskontoret, DuViTo, EBT, SOFOT, statlig mottak, PPT, barneverntjenesten, flyktningehelsetjenesten, adm. helse Sentrum/Lund, psyk. spl og Fritid med bistand. Dette vil utgjøre ca. 450 ansatte, og ca. 800 – 1000 besøkende daglig. Ved å samlokalisere disse tjenestene forventes det en effektiviseringsgevinst på 3,5 mill. kr. Dette innbefatter reduksjon i antall ansatte, mer effektiv drift og reduserte driftsutgifter.

Det vil nå nedsettes en arbeidsgruppe med representasjon fra tillitsvalgte, verneombud, samt ansatte for å følge opp dette tiltaket.

Forslag til tiltak forventes å være utarbeidet innen sommerferien slik at tiltakene kan planlegges implementert i løpet av høsten. Tiltaket må sees i sammenheng med punkt 7.

2. Ny avtale knyttet til tjenestebiler

Det forventes at det fremforhandles bedre avtaler knyttet til tjenestebiler. Dette gjøres i samarbeid med innkjøpsavdelingen.

3. Reduksjon i sosialhjelpsutbetalinger

Kristiansand har fra 2006 hatt en reduksjon i antall sosialhjelps klienter på 40%. Årsakene til dette er flere og de er omtalt i vedtatt handlingsprogram. Dette har medført en reduksjon i utbetaling av økonomisk sosialhjelp. Sosialtjenesten innfører nå Kvalifiseringsprogrammet og det samt å stille aktivitetskrav til søkere av økonomisk sosialhjelp. Statlige veiledende satser for utmåling av økonomisk sosialhjelp er innført fra januar i 2010 priser. Dersom det ikke blir vesentlige konjunkturedringer, forventes det at dagens nivå på sosialhjelpsutbetalinger forblir uendret.

4. Redusert ramme til folkehelseprosjekter

Innsparingen på 500.000,- var planlagt å tas inn ved å øke samarbeidet med miljørettet helsevern, og derved få frem synergieffekter tilsvarende en innsparing på ca 80 % stilling. I vedtatt handlingsprogram er det bevilget 500.000,- til folkehelsesatsing ved aktivitetssenteret Aquarama. Dette er tiltenkte utgifter til folkehelsesatsing/leieutgifter inn i aktivitetssenteret. Bevilgningen er gitt fra 2010 og det anbefales å bruke disse midlene til opprettholdelse og utvikling av prosjekter som skal inn i senteret frem til dette står klart. Styrkingen på 0,2 mill.kr. i 2 år foreslås å bruke til prosjekt Aktivitet på resept. Dette er et Knutepunkt samarbeid hvor målsettingen er å få til varige livsstilendringer innenfor aktivitet, kosthold og røyk. Prosjektet vil bli evaluert i 2012 og må sees i sammenheng med satsningsområder i samhandlingsreformen.

5. Øke inntekter på flyktningehelsetjenesten

Tiltaket skal ikke iverksettes før 2012.

6. Sosialforebyggende enhet – SOFOT – effektivisering av tjenesten

I vedtatt handlingsplan 2009 – 2012 ble det besluttet å avvikle/omorganisere lavterskeltilbud for ungdom. Egen sak om dette tiltaket er forelagt helse- og sosialstyret og tiltaket er gjennomført.

7. Effektiviseringstiltak ved rørende etablering av NAV.

Bemanningen ved sosialtjenesten er god når vi sammenligner oss med andre sammenlignbare kommuner. Ved å samorganisere sosialtjenesten, Ungetat og flykningetjenesten til en fellstjeneste forutsettes det en innsparing på ca. 7 stillinger. Egen arbeidsgruppe nedsettes og forslag til tiltak skal være ferdig utarbeidet innen utgangen av juni. Tiltaket må sees i sammenheng med punkt 1.

8. Øke prisene på mat i kommunens kafeteriaer, catring og mat til hjemmeboende med 10%.

Tiltaket er gjennomført.

9. Øke inntekter ved eldresentrene

Tiltaket er gjennomført i tråd med forslag i vedtatt handlingsprogram.

10. Redusere omfanget på ambulerende nattjeneste

Proessen er ikke slutført men det planlegges å redusere omfanget på ambulerende nattjeneste/evt. omorganisering av tjenesten.

11. Økte inntekter legevakta

Inntektene er økt ved å justere for pris og lønnsvekst ved samarbeidskommunene.

12. Redusere hjemmehjelp fra 2. til 3. hver uke

Rådmannens forslag om å redusere hjemmehjelp fra 2. til 3. hver uke hadde en beregnet effekt på 2,0 mill.kr. I forbindelse med budsjettbehandlingen ble tjenesten styrket med 1,5 mill. kr.

En egen arbeidsgruppe hos helse- og sosialdirektøren har vurdert tiltaket og mener at differensen mellom kompensasjon og sparekrav bør kunne utjevnes med en naturlig fortolkning av brukernes behov. Ved å ikke redusere eksisterende vedtak, samt være tydeligere på behovsvurderingen i forhold til nye brukere, vil man kunne tilpasse driften til et godt faglig nivå uten at dette får særlige merkbare konsekvenser for etablerte brukere av tjenesten. Dette betyr at vedtakene baseres på individuelle vurderinger som innebærer at enkelte kan få tildelt hver tredje uke, og andre i et annet tidsintervall.

13. Øke betlingssatsene for hjemmehjelp

Er gjennomført.

14. Samordning og redusert bruk av støttekontakt(FOB)

Er gjennomført. Egen sak er lagt frem til politisk behandling.

15. Redusere utgifter til sentralbord Ungetat

Er gjennomført.

16. Evaluering av Eventyrveien

Det skal gjennomføres en evaluering av dagens drift av Eventyrveien. Resultatet av denne evalueringen må sees i sammenheng med det totale boligbehovet som vil fremkomme i forbindelse med revidering av boligsosial handlingsplan.

I tillegg ble det under budsjettbehandlingen gitt styrkning til følgende tjenester:

Miljøterapeut Blå Kors : 0,4 mill. kr. årlig

Filadelfia omsorgssenter : 0,6 mill. kr. årlig

Filadelfia omsorgssenter ettervernarbeidsprosjekt : 0,39 mill. kr. i 2010.

Midlene blir overført organisasjonene.

Det bør vektlegges i det videre at det stilles klarere krav til samordning og forventet effekt av styrkingen.

Situasjonsrapport - Barneverntjenesten

Det er i tertialrapportene blitt varslet at det i 2009 forventes et overforbruk innen barneverntjenesten. Resultatet i 2009 ligger ann til et overforbruk på i 10,6 millioner. Etter analyser som nå er foretatt mener man at dette i hovedsak skyldes 3 faktorer:

- Økning i antall barn som fikk tjenester fra barnevernet
- Økning i kommunens egenandel ved bruk av statlige tiltak, samt økt bruk av akutt plasser
- Intern organisering

I 2008 var det 718 barn som fikk bistand fra barneverntjenesten. I 2009 fikk 113 flere barn slik bistand. Dette har medført økning i hjelpetiltak og omsorgsovertagelser.

Staten økte i 2009 kommunes egenandelen for kjøp av tjenester fra Bufetat.

Barneverntjenesten har omsorg for i overkant av 200 barn. Utgiftsøkningen knyttet til disse steg i snitt med kr. 49.000,- pr. år pr barn. Disse faktorene har barneverntjenesten liten påvirkning i forhold til. Men utgiftsøkningen totalt knyttet til tjenester kan det settes inn ulike tiltak for å redusere.

Den store økning av saker, har medført stor belastning på den enkelte saksbehandler.

Dette har gjort det vanskelig å sikre at alle tiltak evalueres og kvalitetssikres i forhold til de økonomiske rammene som er gitt. Delegasjon av vedtaksmyndighet har vært utstrakt. Videre har det vært flere i støtte- og lederfunksjoner som ikke har hatt direkte klientarbeid. Ut fra erkjennelsen av det store merforbruket og organisasjonens sammensetning, ble det satt i gang en omfattende kartlegging. På bakgrunn av dette er det iverksatt følgende tiltak/endringer:

- 6,5 årsverk som var knyttet til leder- og støttefunksjoner blir omgjort til saksbehandlerstillinger fra 1.april 2010
- All delegasjon trekkes tilbake, og det vil fra 1.februar 2010 kun være avdelingsleder og enhetsleder som har myndighet knyttet til økonomi
- Det er utarbeidet en plan med 18 konkrete tiltak for å redusere diverse utgifter i tjenesten.

Det er en uttalt målsetting at kvaliteten på det faglige arbeidet ikke skal forringes, men at man skal sikre en grundig vurdering av alternative tiltak. Det er liten tvil om at vi har store utfordringer innen tjenesten og helse- og sosialstyret vil bli løpende orientert om situasjonen. Det er et overordnet mål å tilpasse driften den økonomiske ramme som er gitt.

Punkt 11/10: Bo- og støttetilbud til ungdom over 18 år som er utsatt for tvangsekteskap eller trusler om tvangsgifte



Dato: 01.02.2010
Saksnr.: 200907392-7
Arkivkode E: 450 G42
Saksbehandler: Petter Stranger

Saksgang
Helse- og sosialstyret

Møtedato
09.02.10

Etablering av nasjonalt botilbud for ungdom over 18 år som har vært utsatt for tvangsekteskap eller trusler om tvangsgifte

Sammendrag:

Regjeringens 4-årige handlingsplan mot tvangsekteskap ble lagt fram høsten 2007. Handlingsplanen inneholder 40 tiltak som retter seg mot forebygging og beskyttelse av dem som utsettes for overgrep

Ett av punktene i handlingsplanen omhandler opprettelse av et kompetanseteam mot tvangsekteskap, og et nasjonalt tilgjengelig skjermede boliger for dem som er utsatt. Kristiansand kommune ønsker etter henvendelse fra Barne- og ungdoms- og familiedirektoratet å forberede og etablere et nasjonalt botilbud for ungdom over 18 år som har vært utsatt for tvangsekteskap eller trusler om tvangsgifte.

[Forslag til vedtak:](#)

[Saken tas til orientering.](#)

Lars Dahlen
Helse- og sosialdirektør

Petter stranger
rådgiver

Bakgrunn

Sommeren 2009 svarte helse- og sosialdirektøren positivt på en henvendelse fra Barne-, ungdoms- og familiedirektoratet der de oppfordret kommunen til å bistå direktoratet med å opprette et nasjonalt botilbud for ungdom over 18 år som har vært utsatt for tvangsekteskap eller trusler om tvangsgifte. En ønsket at kommunen skulle bistå med å opprette plasser for inntil 3, det kan være kvinner, menn, par eller enslige med barn. Disse plassene skal, etter ønske fra direktoratet være nasjonalt tilgjengelige, og disponeres av det nasjonalt opprettede Kompetanseteamet for ungdom utsatt for tvangsekteskap eller trusler om tvangsgifte.

Satsingen er en del av den statlige satsingen for å forebygge tvangsekteskap.

Tanken er at unge over 18 år som utsettes for tvangsekteskap eller trusler om tvangsgifte for en periode kan komme ut av sitt nærområde og ut av familiens sosiale kontroll. Boligen skal være et sikkert tilholdssted for dem i en periode der de må reorientere seg i forhold til sitt videre liv i landet. For noen handler det om å kunne flytte hjem etter en mekling eller en forsoning med familien, for andre handler det om å etablere seg på nytt under trygge forhold et annet sted i landet. Det er tenkt at tilbudet skal ha en akutt funksjon i en kritisk fase, og at oppholdet skal begrense seg til den tiden det tar å finne varige løsninger, det kan antydes fra 4 – til – 8 måneder, uten at det må oppfattes som en norm.

Fra søknaden

Kristiansand kommune har i dag mange ulike bofelleskap både innen psykisk helse, rus og innen tjenester for flyktninger. Blant annet boliger for mindreårige flyktninger uten foreldre. Foreløpig ser en det som en hensiktsmessig løsning hvis en slik type bolig som vi nå skal etablere kan etableres i nærheten til en annen bolig med bemanning. Dette vil gjøre det lettere å utnytte personalressursene og gi større grad av fleksibilitet.

Krisesenteret i kristiansand har stor erfaring i arbeidet med også denne problemstillingen, og et tett samarbeid med disse er viktig både i forhold til praktiske samarbeid, men også med tanke på kompetanseoverføring.

Kommunen ble oppfordret til å søke midler til å etablere og drive tiltaket i 2010 og 2011, og det forutsettes at det ikke skal medføre kostnader for kommunen at man stiller et slikt tilbud til disposisjon. Som svar på søknaden har Kristiansand kommune i brev av 14.12.2009 fra Barne-, ungdoms- og familiedirektoratet mottatt et tilskudd til prosjekt på kr. 4 175 000,- kr for prosjektperioden 2010 – 2011.

Prosjektet

I tråd med søknaden fra Kristiansand kommune er det meningen å benytte første halvår 2010 til å etablere 3 plasser, nasjonalt tilgjengelige, og sette rammene for prosjektet.

Det er ansatt en prosjektleder i 50% stilling fra 1. februar.2010 for å ivareta oppstart av prosjektet. Prosjektleder skal ha arbeidsplass ved Vågsbygd Helsetjeneste. Hovedoppgaver for prosjektleder blir opprettelsen av tilbudet, og det må fokuseres på følgende forhold;

- Utforming av milepælsplan for beregnet oppstart av botilbud 1. juli 2010. Designe en prosjektorganisasjon, se punkter nedenfor.
- Utrede og lage samarbeidsavtaler med aktuelle samarbeidsparter. Dette er blant annet politiet, krisesenteret og kommunens førstelinjetjeneste.
- Samle og systematisere erfaring fra andre kommuner, blant annet Drammen, Stavanger og Oslo.
- Finne egnet bolig, både i forhold til utforming og egnet plassering. Dette må gjøres i samarbeid med kommunens boligkontor og politiet.
- Etablere boligen med møbler / utstyr
- Vurdere hensiktsmessig tilknytning innad i Helse- og sosialsektoren.
- Gjennomføre ansettelser.
- Lage rutiner og føringer for boligen
- Forestå rapportering i henhold til tildelingsbrevet av 14.12.2009 fra Barne-, ungdoms- og familiedirektoratet.
- Utarbeide budsjett og regnskap

Det skal knyttes kontakt til det nasjonale Kompetanseteamet mot tvangsekteskap, som skal koordinere og administrere det nasjonale tilbudet. De føringer de setter vil være styrende for prosjektet og utformingen av botilbudet. Prosjektleder må delta i nasjonalt nettverk om dette tilbudet.

Styringsgruppe for prosjektet skal være

Repr. for HS – direktøren, leder, Petter Stranger
Enhetsleder Inger Ingebretsen

Styringsgruppen må innkalles ved behov, men skal ha en orientering om framdrift minst 3 ganger innen 30. juni.

Videre bør følgende instanser/personer kontaktes for råd, veiledning, faglige innspill;

Minoritetsrådgiver Lene Biørn, IMDi

Avdelingsleder Ellen Abusdal, Flyktningetjenesten,

Psykiatrisk sykepleier Rolf Jarnes, Flyktninghelsetjenesten,

Representant for helsestasjon for ungdom, Kristin Holen,

Ansatte i Krisesenteret.

Minoritetsrepresentant.

Det kan settes sammen som en referansegruppe, men det er også mulig å kun benytte denne kompetansen for å få konkrete innspill i planleggings og iverksettelsesprosessen.

Prosjektet er nå klart til å etableres, og vil ha oppstart så raskt som mulig. Bevilgningen for Barne-, ungdoms- og familiedirektoratet er ment å dekke alle prosjektets kostnader i hele prosjektets løpetid, ut 2011.

Punkt 12/10: Utredning - samarbeid mellom Kristiansand kommune og Sørlandet sykehus om nytt akuttmottak og legevakt

Bilag

Utredning nytt akuttmottak og legevakt 2010



Dato: 01.02.10
Saksnr.: 201001205-1
Arkivkode E: G21 &10
Saksbehandler: Vegard Vige

Saksgang
Helse- og sosialstyret

Møtedato
09.02.2010

Utredning - samarbeid mellom Kristiansand kommune og Sørlandet sykehus om nytt akuttmottak og legevakt

Sammendrag:

På bakgrunn av sykehusets behov for utvidelse og modernisering av sitt akuttmottak, og i erkjennelse av de utfordringer med forventet økt pågang legevakten står overfor i fremtiden, har Sørlandet sykehus og Kristiansand kommune gjennomført et forprosjekt for å vurdere om det kan være aktuelt å vurdere et samarbeid med samlokalisering og eventuelt samorganisering av legevakten og akuttmottaket.

Prosjektgruppen anbefaler av faglige hensyn en samlokalisering av legevakt og akuttmottak.

Argument for å gjennomføre en samlokalisering er primært å gi et bedret tilbud til befolkningen og styrke kvaliteten på akuttjenestene. Det er for begge institusjoners vedkommende behov for større arealer, nytt utstyr og økt personellbruk i den perioden det planlegges for. Vi kan se for oss at investeringskostnadene kan reduseres ved å bygge sammen, men dette må utredes videre. Det vil også være behov for å gjøre en nærmere utredning for å avklare hva som kan oppnås av økonomiske gevinster ved en samlokalisering

Forslag til vedtak:

1. Helse- og sosialstyret tar utredningsrapporten til etterretning.
2. Helse- og sosialstyret gir sin tilslutning til at kommunen i samarbeid med Sørlandet sykehus går videre med mer detaljert utredning for avklaring av de økonomiske, bygningsmessige og personellmessige forutsetningene for en samlokalisering av legevakten og sykehusets akuttmottak.
3. En slik utredning må skje i forståelse og samarbeid med de øvrige kommunene i legevaktssamarbeidet.

Lars Dahlen
Helse- og sosialdirektør

Vegard Vige
Kommuneoverlege

Trykte vedlegg: Utredning – Nytt akuttmottak og legevakt

Bakgrunn for saken :

Sørlandet sykehus Kristiansand har behov for en modernisering og utvidelse av sitt akuttmottak. Arealene er dels for små, og dels lite hensiktsmessige for driften. Sykehuset har i noen tid arbeidet med planer for å bygge et nytt akuttmottak. Den interkommunale legevakten i Kristiansand har noen utfordringer i forhold til lokaler for driften i dag, men først og fremst et behov for å vurdere det fremtidige behovet. De store befolkningsendringene i nær fremtid ("eldrebølgen") vet vi vil medføre økt behov for akutte helsetjenester. Særlig ser vi at det er nødvendig å etablere en observasjonsavdeling tilknyttet legevakten.

Både legevakta og sykehusets akuttjenester har behov for å vurdere kvaliteten på sine tjenester, og særlig se til at det er god sammenheng i akuttjenestene, og godt samarbeid om pasientforløp også i akuttsituasjonene.

Det vil være rasjonelt å vurdere både legevaktens og sykehusets fremtidige behov sammen. Våren 2009 nedsatte Sørlandet sykehus og Kristiansand kommune en prosjektgruppe til et forprosjekt for å utrede fordeler og ulemper ved et eventuelt felles akuttmottak. Gruppen skulle vurdere både samlokalisering av sykehusets akuttmottak og legevakten, og vurdere en eventuell samorganisering. Det vises til utredningsrapporten som er vedlagt saken, med prosjektgruppens konklusjon og anbefaling:

"Gruppen anbefaler samstemt, av faglige hensyn, en samlokalisering av legevakt og akuttmottak. Lokalene må bygges med tanke på at det kan bli en økende grad av samorganisering av tjenestene. Vi anbefaler å vente med samorganisering på bakgrunn av andres erfaringer, innspill fra arbeids-, styrings- og referansegruppe og diskusjon i prosjektgruppa. En forutsetning for å gå videre med samorganisering vil være at lovverk, IKT-løsninger og finansieringsordninger må legge til rette for dette.

Slik prosjektgruppa ser det vil driftskostnadene, uten en vesentlig endring av måten arbeidet utføres på, være svært like om man samlokaliserer eller om man fortsetter å drifte på hvert sitt sted. Det vil derfor være behov for å gjøre en nærmere utredning for å avklare hva som kan oppnås av økonomiske gevinster ved en samlokalisering.

Det kan være innsparingspotensiale ved felles bruk av arealer. Det er for begge institusjoners vedkommende behov for større arealer, nytt utstyr og økt personellbruk i den perioden det planlegges for. Vi kan se for oss at investeringskostnadene kan reduseres ved å bygge sammen, men dette må utredes videre.

Argument for å gjennomføre en samlokalisering er primært å gi et bedret tilbud til befolkningen og styrke kvaliteten på akuttjenestene."

Det synes derfor ønskelig å gå videre med en mer konkret og detaljert utredning av de økonomiske, praktiske og personellmessige forutsetningene for en slik samlokalisering. En slik utredning må også se på alternativ bruk av dagens legevaktslokaler, og utredningen må skje i fortdtåelse med, og i samarbeid med, de øvrige kommunene i legevakssamarbeidet.

Punkt 13/10: Årsrapport for Kristiansand kommunes eldreråd 2009

Bilag

Saksprotokoll

Eldrerådets årsrapport 2009



Dato: 01.02.2010
Saksnr.: 200901464-6
Arkivkode E: 004 &75
Saksbehandler: Elisabeth Engemyr

Saksgang
Bystyret
Helse- og sosialstyret

Møtedato
17.02.2010
09.02.2010

Årsrapport for Kristiansand kommunes eldreråd 2009

Sammendrag:

I tråd med rundskriv om kommunale og Fylkeskommunale eldreråd legges årsrapport 2009 for Kristiansand kommunes eldreråd frem for behandling i bystyret.

[Forslag til vedtak:](#)

[Bystyret tar sak om årsrapport for Kristiansand kommunes eldreråd 2009 til orientering.](#)

Tor Sommerseth
Rådmann

Lars Dahlen
helse- og sosialdirektør

Trykte vedlegg: Eldrerådets rapport 2009