

REFERAT |SØG| Formannskapet (2012-2019) d. 07-11-2012

Møtedato Onsdag d. 07. november 2012 kl. 09:00

Møtested Søgne

Indholdsfortegnelse

- Forside Formannskapet 07.11.2012.....	3
- Saksliste Formannskapet 07.11.2012.....	5
PS 11912 Godkjenning av protokoll fra 17.10.2012.....	7
PS 12012 Referatsaker.....	22
PS 12112 Jegersberg Gård - Interkommunalt rehabiliterings- og kompetansesenter for rusavhengige	24
PS 12212 Søknader om dekking av underskudd 2011 Spiren og Søgne barnehage.....	30
PS 12312 Gjennomføring av reguleringsplanen for Pålsneset.....	40
PS 12412 Utsmykking av nye Søgne rådhus.....	44
PS 12512 Eventuelt.....	50
RS 7412 Referat fra byggemøte nr. 24 - Søgne rådhus 201253.....	52
RS 7512 Referat fra byggemøte nr. 25 - Søgne rådhus 201253.....	59
RS 7612 Renovering av eksisterende gulv - Notat nr. BL-06 20113169.....	66
RS 7712 Månedrappport fra byggeleder august-oktober 2012 - Søgne Rådhus 20112713.....	71
RS 7812 Søknad om omdisponering av gjengrodd landbruksareal til ballbinge - GB 391 - Dvalås 20	84
RS 7912 Ber kommunen og Fylkesmannen om å foreta ordentlig undersøkelse av grunnen - Vurder	90
RS 8012 Ber om at saken tas videre til mekling - Hundskilen - Kommuneplanens arealdel 2011836	92
RS 8112 Behov for storbytillegg i Kristiansandsregionen og mer ressurser til kriminalitetsforebygg	95
RS 8212 TV-Aksjonen NRK - Amnesty International 2012 20121613.....	99
RS 8312 Spørsmål om habilitetsvurderinger i 2012 20122838.....	102
RS 8412 SV Skriftlige habilitetsvurderinger gjort i 2011 og 2012. 20122838.....	114
Z Protokoll formannskapet 07.11.2012.....	116

Sak 1: - Forside Formannskapet 07.11.2012



SØGNE KOMMUNE

Møteinnkalling

Utvalg: Formannskapet
Møtested: Søgne omsorgssenter Undervisningsrom øst/vest
Dato: 07.11.2012
Tid: 09:00

Forfall meldes til utvalgssekretær Grethe Murbræch, e-post: grethe.murbraech@sogne.kommune.no eller tlf 992 92186 som sørger for innkalling av varamenn. Varamenn møter kun ved spesiell innkalling.

Innkalling er sendt til:

Navn	Funksjon	Reprenterere
Åse R. Severinsen	Ordfører	H
Helge Andresen	Varaordfører	H
Tom Løchen	Medlem	H
Jack Andersen	Medlem	
Torfinn Kleivset	Medlem	KRF
Solveig Kjelland Larsen	Medlem	AP
Arild Ernst Berge	Medlem	V

Saker som ikke er satt på sakskartet og som vil bli fremlagt i møtet:

- Økonomiplan 2013-2016
- Kommunale gebyrer 2013 - Vann, avløp, renovasjon, slamtømming, havn/lager og parkering m.m

Dagsorden:

Kl.09.00 – ca. kl 11.00: Presentasjon og gjennomgang av økonomiplan 2013-2016 og kommunale gebyrer 2013.

Medlemmer i kommunestyret, administrasjonsutvalget, rådet for mennesker med nedsatt funksjonsevne, elderrådet, tjenesteutvalget inviteres til presentasjon og gjennomgang av økonomiplan 2013-2016 og kommunale gebyrer 2013.

Søgne kommune, 30.10.2012

Åse R. Severinsen (sign.)
Ordfører

Grethe Murbræch
Rådgiver

Sak 2: - Sakliste Formannskapet 07.11.2012

Saksnr	Innhold	U.off.
PS 119/12	Godkjenning av protokoll fra 17.10.2012	
PS 120/12	Referatsaker	
RS 74/12	Referat fra byggemøte nr. 24 - Søgne rådhus	
RS 75/12	Referat fra byggemøte nr. 25 - Søgne rådhus	
RS 76/12	Renovering av eksisterende gulv - Notat nr. BL-06	
RS 77/12	Månedrapport fra byggeleder august-oktober 2012 - Søgne Rådhus	
RS 78/12	Søknad om omdisponering av gjengrodd landbruksareal til ballbinge - GB 39/1 - Dvalås	
RS 79/12	Ber kommunen og Fylkesmannen om å foreta ordentlig undersøkelse av grunnen - Vurdering av rasfare / fjellrenskning - GB 71/543 - Doktorgården - Lunde Borettslag SBBL	
RS 80/12	Ber om at saken tas videre til mekling - Hundskilen - Kommuneplanens arealdel	
RS 81/12	Behov for storbytillegg i Kristiansandsregionen og mer ressurser til kriminalitetsforebygging i Agder Politidistrikt	
RS 82/12	TV-Aksjonen NRK - Amnesty International 2012	
PS 121/12	Jegersberg Gård - Interkommunalt rehabiliterings- og kompetansesenter for rusavhengige	
PS 122/12	Søknader om dekking av underskudd 2011 Spiren og Søgne barnehage	
PS 123/12	Gjennomføring av reguleringsplanen for Påluneset	
PS 124/12	Utsmykking av nye Søgne rådhus	
PS 125/12	Eventuelt	
RS 83/12	Spørsmål om habilitetsvurderinger i 2012	
RS 84/12	SV: Skriftlige habilitetsvurderinger gjort i 2011 og 2012.	

Sak 3: PS 11912 Godkjenning av protokoll fra 17.10.2012



Saksframlegg

Godkjenning av protokoll fra 17.10.2012

Utv.saksnr	Utvalg	Møtedato
119/12	Formannskapet	07.11.2012

Rådmannens forslag til vedtak:

Formannskapet godkjenner protokoll fra møte 17

Vedlegg

1 Møteprotokoll fra 17.10.2012



SØGNE KOMMUNE

Møteprotokoll

Utvalg: Formannskapet
Møtested: Undervisningsrom øst/vest Søgne omsorgssenter
Dato: 17.10.2012
Tid: 09:00

Faste medlemmer som møtte:

Navn	Funksjon	Reprenter
Åse R. Severinsen	Ordfører	H
Helge Andresen	Varaordfører	H
Tom Løchen	Medlem	H
Jack Andersen	Medlem	Uavh
Torfinn Kleivset	Medlem	KRF
Solveig Kjelland Larsen	Medlem	AP
Arild Ernst Berge	Medlem	V

Forfall faste medlemmer:

Navn	Funksjon	Reprenter
Torfinn Kleivset	Medlem	KRF
Solveig Kjelland Larsen	Medlem	AP

Varamedlemmer som møtte:

Navn	Møtte for	Reprenter
Allen Elle	Torfinn Kleivset	KRF
Bjørn Egeli	Solveig Kjelland Larsen	AP
Oscar Lohne	Helge Andresen i deler av sak 115/12 og Tom Løchen i sak PS 116/12	H
Egel Terkelsen	Jack Andersen i deler av sak 115/12	FRP

Fra administrasjonen møtte:

Navn	Stilling
Kim Høyer Holum	Rådmann
Grethe Murbræch	rådgiver

Det var ingen merknader til innkalling eller saksliste.

Rådmannen orienterte om sak: Erstatningskrav til kommunen i mobbesak. Søgne kommune avviste kravet. Det er nå tatt ut stevning mot kommunen og det vil bli rettsak.

I forbindelse med en orientering om inhabilitet i kommunestyret 11.10.12, var administrasjonen bedt om å avklare noen spørsmål vedrørende folkevalgtes adgang til å delta i "resten" av en sak dersom

de blir erklært inhabile i en del av saken. Spørsmålet relaterer seg til behandlingen av overordnede saker så som budsjett, økonomiplan, kommuneplan, regionplan o.l..

Spesialrådgiver Jahn A. Stray refererte fra juridisk litteratur og fra samtaler han hadde hatt med fylkesmannsembedet i Rogaland. Konklusjonen var at det vil være forsvarlig å knytte inhabiliteten kun til det område/den del av planen som bevirker inhabilitet og ikke til planen i sin helhet forutsatt at det ene området ikke influerer eller legger særlige føringer for de andre områdene/delene. Det ble imidlertid presisert at det er omstendighetene i den enkelte konkrete sak som må avgjøre inhabilitetsspørsmålet.

Vararepresentant Oscar Lohne (H) stilte i sak PS 115/12 pkt. 2 og i sak PS 116/12.

Vararepresentant Egel Terkelsen (FRP) stilte i sak PS 115/12 pkt. 2.

Underskrift:

Vi bekrefter med våre underskrifter at protokollen er ført i samsvar med det som ble bestemt i møtet.

Åse R. Severinsen
Ordfører

Grethe Murbræch
Rådgiver

Saksnr	Innhold	U.off.
PS 110/12	Godkjenning av protokoll fra 26.09.2012.	
PS 111/12	Referatsaker	
RS 60/12	Båtplasser til fastboende i Ny-Hellsund - Bruk av kommunal brygge i Prestebukta	
RS 61/12	Kommunale båtplasser for fastboende i Ny-Hellesund	
RS 62/12	Mailkorrespondanse - båtplasser i Prestebukta	
RS 63/12	Behov for båtplas på en almenning i Prestebukta	
RS 64/12	Båtplass i Prestebukta	
RS 65/12	Båtplasser i Prestebukta	
RS 66/12	Spørsmål om båtplass Prestebukta	
RS 67/12	Ber om møte - Prestebukta - Båtplasser til fastboende i Ny-Hellesund	
RS 68/12	Behov for en båtplass og en parkeringsplass - båt- og parkeringsplass for fastboende i Ny Hellesund i Prestebukta	
RS 69/12	Mailkorrespondanse vedr. båtplasser fastboende i Ny-Hellesund	
RS 70/12	Innspill til handlingsprogram for fylkesvei 2014 - 2017	
RS 71/12	Uttalelse til fartsgrense på Fv.456 - Langenesveien	
RS 72/12	Uttalelse vedrørende endret fartsgrense Fv 456 Langenesveien	
RS 73/12	Orientering til Formannskapet ang. nattevaktstilling	
PS 112/12	Kommunal planstrategi	
PS 113/12	Forvaltningsplan for skjærgårdsparken	
PS 114/12	Søknad om flytebrygger i Høllebuka	
PS 115/12	Revisjon av kommuneplanens arealdel - merknadsbehandling etter nytt	

offentlig ettersyn

- PS 116/12 Grunnavståelse for bygging av gang- og sykkelvei langs
Langenesveien - Bistand til tvungen avståelse
- PS 117/12 Eventuelt
- PS 118/12 Båtplasser - Liggetid for fastboende på øyene i Søgne

PS 110/12 Godkjenning av protokoll fra 26.09.2012.

Rådmannens forslag til vedtak:

Formannskapet godkjenner protokoll fra møte 26.09.2012.

Saksprotokoll i Formannskapet - 17.10.2012

Behandling:

Til behandling forelå rådmannens forslag til vedtak.

Det var ingen merknader til protokoll fra møte 26.09.12.

Vedtak:

Formannskapet godkjenner protokoll fra møte 26.09.2012

PS 111/12 Referatsaker

Rådmannens forslag til vedtak:

Formannskapet tar referatsakene til orientering.

Saksprotokoll i Formannskapet - 17.10.2012

Behandling:

Til behandling forelå rådmannens forslag til vedtak.

Repr. Berge (V) stilte spørsmål i RS 70/12 Innspill til handlingsprogram for fylkesvei 2012-2017. Plansjef Dag Arntsen orienterte i saken.

Vedtak:

Formannskapet tar referatsakene til orientering.

RS 60/12 Båtplasser til fastboende i Ny-Hellsund - Bruk av kommunal brygge i Prestebukta 2007/1089

RS 61/12 Kommunale båtplasser for fastboende i Ny-Hellesund 2007/1089

RS 62/12 Mailkorrespondanse - båtplasser i Prestebukta 2007/1089

RS 63/12 Behov for båtplas på en almenning i Prestebukta 2007/1089

RS 64/12 Båtplass i Prestebukta 2007/1089

RS 65/12 Båtplasser i Prestebukta 2007/1089

RS 66/12 Spørsmål om båt plass Prestebukta 2007/1089

RS 67/12 Ber om møte - Prestebukta - Båtplasser til fastboende i Ny-Hellesund 2007/1089

RS 68/12 Behov for en båt plass og en parkerings plass - båt- og parkerings plass for fastboende i Ny Hellesund i Prestebukta 2007/1089

RS 69/12 Mailkorrespondanse vedr. båt plasser fastboende i Ny-Hellesund 2007/1089

RS 70/12 Innspill til handlingsprogram for fylkesvei 2014 - 2017 2012/2753

RS 71/12 Uttalelse til fartsgrense på Fv.456 - Langenesveien 2012/54

RS 72/12 Uttalelse vedrørende endret fartsgrense Fv 456 Langenesveien 2012/54

RS 73/12 Orientering til Formannskapet ang. nattevaktstilling 2012/2826

PS 112/12 Kommunal planstrategi

Rådmannens forslag til vedtak:

Forslag til kommunal planstrategi 2012 -2014 sendes ut på høring.

Saksprotokoll i Formannskapet - 17.10.2012

Behandling:

Til behandling forelå rådmannens forslag til vedtak.

Plansjef Dag Arntsen orienterte i saken, og om videre saksgang.

Formannskapet fattet enstemmig vedtak i samsvar med rådmannens innstilling.

Vedtak:

Forslag til kommunal planstrategi 2012 -2014 sendes ut på høring.

PS 113/12 Forvaltningsplan for skjærgårdsparken

Rådmannens forslag til vedtak:

Formannskapet innstiller til kommunestyret:

- 1 Forvaltningsplanen for skjærgårdsparken med handlingsplan for perioden 2013 – 2018 vedtas.
- 2 Egenandel vurderes i forbindelse med økonomiplanen 2013 – 2016.

Saksprotokoll i Formannskapet - 17.10.2012

Behandling:

Til behandling forelå rådmannens forslag til vedtak:

- 1. Forvaltningsplanen for skjærgårdsparken med handlingsplan for perioden 2013 – 2018 vedtas.**
- 2. Egenandel vurderes i forbindelse med økonomiplanen 2013 – 2016.**

Repr. Løchen (H) fremmet alternativt forslag til nytt pkt 2:

- 2. Stien i Ny-Hellesund må finansieres med private eller statlige midler. Kommunen vil ikke stille med tilskudd kr 300.000,-.**

Votering:

Rådmannens innstilling pkt 1: Enstemmig vedtatt.

2. Repr. Løchen (H)'s forslag til pkt 2 ble enstemmig vedtatt. Ingen stemmer for rådmannens innstilling pkt. 2 ble avgitt.

Formannskapets innstilling er etter dette slik:

Innstilling:

1 Forvaltningsplanen for skjærgårdsparken med handlingsplan for perioden 2013 – 2018 vedtas

2 Stien i Ny-Hellesund må finansieres med private eller statlige midler. Kommunen vil ikke stille med tilskudd kr 300.000,-.

PS 114/12 Søknad om flytebrygger i Høllebuka

Rådmannens forslag til vedtak:

Det gis tillatelse til plassering av flytebrygger i Høllebukta i sommersesongen fra 01.06 til 01.09 til og med sommersesongen 2017, jfr havne- og farvannslovens § 27.

Saksprotokoll i Formannskapet - 17.10.2012

Behandling:

Formannskapet fattet enstemmig vedtak i samsvar med rådmannens innstilling.

Vedtak:

Det gis tillatelse til plassering av flytebrygger i Høllebukta i sommersesongen fra 01.06 til 01.09 til og med sommersesongen 2017, jfr havne- og farvannslovens § 27.

PS 115/12 Revisjon av kommuneplanens arealdel - merknadsbehandling etter nytt offentlig ettersyn

Rådmannens forslag til vedtak:

1. Fylkesmannen anmodes om å innkalle til mekling om følgende innsigelser som ikke tas til følge:
Innsigelser fra fylkesmannen:

- Linnegrøvan næringsområde, utvidelse
- Salthaug – næringsområde og kai
- Amfeneset – boligfelt i sørvest

Innsigelser fra Vest-Agder fylkeskommune:

- Øygardsheia boligområde
- Hundskilen – sjøboder
- Salthaug næringsområde og kai
- Hallandvik båthavn (nord)
- Linnegrøvan næringsområde, utvidelse
- Amfeneset – boligfelt i sørvest
- Utvidelsen av brygger: kaifront fra 8 meter til 12 meter og bryggeareal fra 20 m² til 30 m²

2. Arealplankart, bestemmelser og retningslinjer til kommuneplanens arealdel vedtas slik de framgår av vedlagte notat 12.09.12 og vedlagte arealplankart.

Saksprotokoll i Formannskapet - 17.10.2012

Behandling:

Til behandling forelå rådmannens forslag til vedtak:

1. Fylkesmannen anmodes om å innkalle til mekling om følgende innsigelser som ikke tas til følge:

Innsigelser fra fylkesmannen:

- Linnegrøvan næringsområde, utvidelse
- Salthaug – næringsområde og kai
- Amfeneset – boligfelt i sørvest

Innsigelser fra Vest-Agder fylkeskommune:

- Øygardsheia boligområde
- Hundskilen – sjøboder
- Salthaug næringsområde og kai
- Hallandvik båthavn (nord)
- Linnegrøvan næringsområde, utvidelse
- Amfeneset – boligfelt i sørvest
- Utvidelsen av brygger: kaifront fra 8 meter til 12 meter og bryggeareal fra 20 m² til 30 m²

2. Arealplankart, bestemmelser og retningslinjer til kommuneplanens arealdel vedtas slik de framgår av vedlagte notat 12.09.12 og vedlagte arealplankart.

Repr. Andresen (H) stilte spørsmål om sin inhabilitet. Repr. Berge (V) stilte spørsmål om sin inhabilitet. Repr. Andersen (Uavh) stilte spørsmål om sin inhabilitet.

Formannskapet vedtok at habilitetsspørsmål skulle behandles under hvert punkt hvor det var aktuelt.

Formannskapets behandling av:

Rådmannens forslag til vedtak pkt. 1:

1. Fylkesmannen anmodes om å innkalle til mekling om følgende innsigelser som ikke tas til følge:

Innsigelser fra Fylkesmannen og innsigelser fra Vest-Agder fylkeskommune:

- Linnegrøvan næringsområde, utvidelse

Repr. Berge (V) ble erklært inhabil og fratradte møtet. Ingen vararepresentant møtte. 6 representanter tilstede.

Votering:

Rådmannens forslag til vedtak vedtatt med 5 stemmer (H, KRF, Uavh.) mot 1 stemme (AP).

Repr. Berge (V) tiltrådte møtet igjen.

- Salthaug – næringsområde og kai

Votering:

Rådmannens forslag til vedtak enstemmig vedtatt.

- Amfeneset – boligfelt i sørvest

Rådmannens forslag til vedtak vedtatt med 5 stemmer (H,KRF,Uavh.) mot 2 stemmer (AP, V).

Innsigelser fra Vest-Agder fylkeskommune:

- Øygardsheia boligområde

Votering:

Rådmannens forslag til vedtak enstemmig vedtatt.

- Hundskilen – sjøboder

Votering:

Rådmannens forslag til vedtak vedtatt med 6 stemmer (H, KRF, Uavh., V) mot 1 stemme (AP).

- **Hollandvik båthavn (nord)**

Votering:

Rådmannens forslag til vedtak enstemmig vedtatt.

- **Utvidelsen av brygger: kaifront fra 8 meter til 12 meter og bryggeareal fra 20 m2 til 30 m2**

Votering:

Rådmannens forslag til vedtak vedtatt med 6 stemmer (H, KRF, V, Uavh.) mot 1 stemme (AP).

Formannskapetets behandling av:

Rådmannens forslag til vedtak pkt. 2:

2. Arealplankart, bestemmelser og retningslinjer til kommuneplanens arealdel vedtas slik de framgår av vedlagte notat 12.09.12 og vedlagte arealplankart.

Ordfører Åse R Severinsen (H) fremmet følgende forslag til ny § 5 punkt c i bestemmelsene:

Maksimalt tillatt bruksareal (BRA) er 138 m2 for tomter for fritidsbebyggelse som har eller skal ha parkeringsareal på egen tomt. Parkeringsareal inngår i beregning av grad av utnytting. Hver tomt skal ha 1 parkeringsplass på minimum 18 m2.

Maksimalt tillatt bruksareal (BRA) er 120 m2 for tomter for fritidsbebyggelse som ikke har eller får parkeringsareal på egen tomt.

Det tillates kun en boenhet pr tomt.

Maks mønehøyde 5,5 meter og maks gesimshøyde 4 meter. Anneks med maks BRA = 20 m2 og maks mønehøyde 4 meter og maks gesimshøyde 3 meter kan kun oppføres der totalt bruksareal ikke overstiger 120 m2 og skal ligge nærmere fritidsbolig enn 8 meter.

Repr. Andresen (H) stilte spørsmål om sin habilitet. Repr. Andresen (H) fratrådte møtet.

Repr. Andersen (Uavh) stilte spørsmål om sin habilitet. Repr. Andersen fratrådte møtet.

Repr. Andresen (H) og repr. Andersen (Uavh) ble erklært inhabile for å behandle § 5 punkt c i bestemmelsene.

Vararepr. Lohne (H) tiltrådte møtet for repr. Andresen (H) og vararepr. Egel Terkelsen (FRP) tiltrådte møtet for repr. Andersen (Uavh) under behandlingen om §5 punkt c i bestemmelsene.

Det ble først stemt over rådmannens forslag unntatt § 5 punkt c i bestemmelsene:

Arealplankart, bestemmelser unntatt § 5 punkt c og retningslinjer til kommuneplanens arealdel vedtas slik de framgår av vedlagte notat 12.09.12 og vedlagte arealplankart.

Votering:

Rådmannens forslag til vedtak pkt. 2 unntatt § 5 punkt c i bestemmelsene enstemmig vedtatt.

Ordførerens forslag til ny § 5 punkt c i bestemmelsen ble vedtatt med 5 stemmer (H, FRP, KRF) mot 2 stemmer (V, AP) for rådmannens forslag til vedtak på dette punkt.

Formannskapetets vedtak er etter dette slik:

Vedtak:

1. Fylkesmannen anmodes om å innkalle til mekling om følgende innsigelser som ikke tas til følge:

Innsigelser fra fylkesmannen:

- **Linnegrøvan næringsområde, utvidelse**
- **Salthaug – næringsområde og kai**
- **Amfeneset – boligfelt i sørvest**

Innsigelser fra Vest-Agder fylkeskommune:

- **Øygardsheia boligområde**
- **Hundskilen – sjøboder**
- **Salthaug næringsområde og kai**
- **Hallandvik båthavn (nord)**
- **Linnegrøvan næringsområde, utvidelse**
- **Amfeneset – boligfelt i sørvest**
- **Utvidelsen av brygger: kaifront fra 8 meter til 12 meter og bryggeareal fra 20 m2 til 30 m2**

2 Arealplankart, bestemmelser unntatt § 5 punkt c og retningslinjer til kommuneplanens arealdel vedtas slik de framgår av vedlagte notat 12.09.12 og vedlagte arealplankart.

Ny §5 punkt c i bestemmelsene:

Maksimalt tillatt bruksareal (BRA) er 138 m2 for tomter for fritidsbebyggelse som har eller skal ha parkeringsareal på egen tomt. Parkeringsareal inngår i beregning av grad av utnytting. Hver tomt skal ha 1 parkeringsplass på minimum 18 m2.

Maksimalt tillatt bruksareal (BRA) er 120 m2 for tomter for fritidsbebyggelse som ikke har eller får parkeringsareal på egen tomt.

Det tillates kun en boenhet pr tomt.

Maks mønehøyde 5,5 meter og maks gesimshøyde 4 meter. Anneks med maks BRA = 20 m2 og maks mønehøyde 4 meter og maks gesimshøyde 3 meter kan kun oppføres der totalt bruksareal ikke overstiger 120 m2 og skal ligge nærmere fritidsbolig enn 8 meter.

Repr. Lohne (H) fratrådte møtet.
Repr. Terkelsen (FRP) fratrådte møtet.
Repr. Andersen (Uavh), tiltrådte møtet igjen.
Repr. Andresen (H) tiltrådte møtet igjen.

PS 116/12 Grunnavståelse for bygging av gang- og sykkelvei langs Langenesveien - Bistand til tvungen avståelse

Rådmannens forslag til vedtak:

For gjennomføring av reguleringsplanen av 29.09.2009 for boligfeltet "Kilenesheia", Langenes, vedtar Søgne kommune i medhold av plan- og bygningslovens § 16-2 ekspropriasjon av grunn og rettigheter for anleggelse av gang- og sykkelvei langs Langenesveien fra følgende eiendom/grunneier:

GB 12/7 Eier: Dag Ø Kerlefsen, Langenesveien 381, 4640 Søgne Areal: 276 m²

**Søgne kommune begjærer skjønn så snart som mulig for fastsettelse av erstatning for grunn og ulemper. Det søkes Fylkesmannen i Vest-Agder om samtykke til forhåndstiltredelse av grunn.
Utgiftene forbundet med skjønnen dekkes av utbygger av boligfeltet.**

Saksprotokoll i Formannskapet - 17.10.2012

Behandling:

Til behandling forelå rådmannens forslag til vedtak:

Repr. Egeli(AP) stilte spørsmål om sin habilitet og fratrådte møtet.
Repr. Løchen (H) stilte spørsmål om sin habilitet og fratrådte møtet.

Repr. Løchen ble enstemmig erklært inhabil. Vararepresentant Oscar Lohne(H) tiltrådte møtet.
Repr. Egeli (AP) ble enstemmig erklært habil og tiltrådte møtet.

Votering:

Rådmannens forslag til vedtak ble vedtatt med 6 stemmer (H, KRF, AP, V) mot 1 stemme (FRP).

Vedtak:

For gjennomføring av reguleringsplanen av 29.09.2009 for boligfeltet "Kilenesheia", Langenes, vedtar Søgne kommune i medhold av plan- og bygningslovens § 16-2 ekspropriasjon av grunn og rettigheter for anleggelse av gang- og sykkelvei langs Langenesveien fra følgende eiendom/grunneier:

GB 12/7 Eier: Dag Ø Kerlefsen, Langenesveien 381, 4640 Søgne Areal: 276 m²

Søgne kommune begjærer skjønn så snart som mulig for fastsettelse av erstatning for grunn og ulemper. Det søkes Fylkesmannen i Vest-Agder om samtykke til forhåndstiltredelse av grunn.

Utgiftene forbundet med skjønnet dekkes av utbygger av boligfeltet.

Repr. Lohne (H) fratradte møtet. Repr. Løchen (H) tiltrådte møtet igjen.

PS 117/12 Eventuelt

Rådmannens forslag til vedtak:

Saksprotokoll i Formannskapet - 17.10.2012

Behandling:

1. I forbindelse med korrespondanse vedr. båtplasser Prestebukta, stilte repr. Berge (V) spørsmål når det gjelder båtplasser for fastboende på øyene.

Repr. Egeli (A) ønsket dialogmøte mellom kommunen og de fastboende.

Ordfører kaller inn til møte med de fastboende på øyene i Søgne.

Repr. Andresen (H) fremmet forslag om at liggetiden utvides til 10 timer.

Repr. Egeli (A) foreslo midlertidig utvidelse av liggetiden.

Formannskapet fattet enstemmig vedtak:

Liggetiden utvides midlertidig fra 3 timer til 10 timer for fastboende på øyene.

Formannskapet ber administrasjonen om å avklare hvem som er fastboende på øyene.

2. Repr. Elle (KRF) stilte spørsmål om parkeringsplasser ved hovedkirken i Søgne. Rådmannen orienterte og informerte om at det arbeides med saken.

3. Repr. Elle (KRF) ønsket status i sak: utsmykking rundkjøring. Rådmannen avventer en skriftlig orientering fra komiteen ang. fullfinansiering av prosjektet.

4. Repr. Andresen (H) orienterte fra Eiermøte i Agder Energi. Aksjonæravtalen går ut mai 2013.

5. Repr. Berge (V) ønsker alle skriftlige juridiske vurderinger av habilitet i 2011 og 2012, eksternt og internt, forelagt i formannskapet.

PS 118/12 Båtplasser - Liggetid for fastboende på øyene i Søgne

Rådmannens forslag til vedtak:

Saksprotokoll i Formannskapet - 17.10.2012

Behandling:

I forbindelse med korrespondanse vedr. båtplasser Prestebukta, stilte repr. Berge (V) spørsmål når det gjelder båtplasser for fastboende på øyene.

Repr. Egli (A) ønsket dialogmøte mellom kommunen og de fastboende.

Ordfører kaller inn til møte med de fastboende på øyene i Søgne.

Repr. Andresen (H) fremmet forslag om at liggetiden utvides til 10 timer.

Repr. Egeli (A) foreslo midlertidig utvidelse av liggetiden.

Formannskapet ber administrasjonen om å avklare hvem som er fastboende på øyene.

Formannskapet fattet enstemmig vedtak:

Liggetiden utvides midlertidig fra 3 timer til 10 timer for fastboende på øyene.

Vedtak:

Liggetiden utvides midlertidig fra 3 timer til 10 timer for fastboende på øyene.

Sak 4: PS 12012 Referatsaker



Saksframlegg

Referatsaker

Utv.saksnr	Utvalg	Møtedato
120/12	Formannskapet	07.11.2012

Rådmannens forslag til vedtak:

Formannskapet tar referatsakene til orientering.

Sak 5: PS 12112 Jegersberg Gård - Interkommunalt rehabiliterings- og kompetansesenter for rusavhengige



Saksframlegg

Jegersberg Gård - rehabiliterings- og kompetansesenter for rusavhengige

Utv.saksnr	Utvalg	Møtedato
61/12	Tjenesteutvalget	24.10.2012
121/12	Formannskapet	07.11.2012
	Kommunestyret	

Rådmannens forslag til vedtak:

Rådmannen får i henhold til saksfremstillingen fullmakt til å inngå en samarbeidsavtale med Kristiansand kommune om deltakelse i det interkommunale samarbeidet om rehabiliterings- og kompetansesenter for rusmiddelavhengige på Jegersberg gård

Bakgrunn for saken:

Helhetlig oppfølging av rusmiddelavhengige med sammensatte problemer er en formidabel oppgave for kommunene i dag. Kommunene har ansvaret for å tilrettelegge for bolig, økonomi og arbeid/aktivitet gjennom hele rehabiliteringsforløpet. Kommunene i Knutepunkt Sørlandet har erfaringer på rusfeltet som viser at brukergruppa ikke klarer å nyttiggjøre seg tilbudene samlet sett slik at dette gir en god nok ressursutnyttelse og effekt av tiltakene.

Dette skyldes flere forhold. I kommunene gis ofte tjenestene av flere instanser og etater, og tjenestene er krevende å koordinere. Brukergruppen som har behov for samtidig innsats fra kommune og spesialisthelsetjeneste har et særskilt behov for *sammenhengende rehabiliteringsløp*. En vet av erfaringer og kunnskapsoppsummering på området at det er tett og relasjonell oppfølging av den enkelte bruker over tid som er mest virkningsfull.

På denne bakgrunn har en, gjennom en forankring i Knutepunkt Sørlandets nettverk for helse- sosial og omsorgstjenester, utviklet en modell for interkommunalt samarbeid om et regionalt rehabiliterings- og kompetansesenter for rusmiddelavhengige på Jegersberg gård.

Jegersberg gård er et tiltak som bedre vil ivareta det ansvar kommunene allerede har i dag. Ikke minst vil tiltaket få stor betydning for det ansvar kommunene kommer til å få i forbindelse med gjennomføringen av samhandlingsreformen. En vet at fremtidens sykdomsbilde viser en økning av rusrelatert problematikk. Det er signalisert at det også på rus- og psykisk helsefeltet vil innføres modeller for kommunal medfinansiering. Jegersberg gård har et tidsperspektiv og elementer i rehabiliteringen som vil kunne forhindre uønskede reinnleggelser og gi kommunene et kostnadseffektivt virkemiddel. Dette vil etter all sannsynlighet gi den enkelte som benytter seg av tilbudet nye livsmuligheter.

Driftskonseptet tar utgangspunkt i regionale forhold og behov som vil øke kapasitet og effektivitet i rehabiliteringsarbeidet rettet mot rusmiddelavhengige over 18 år. Det er basert på samhandling på tvers av forvaltningsnivå, med kommuner og helseforetak som sentrale samarbeidsparter. Modellen har innebygget kunnskap om at virkningsfull rehabilitering med varige resultater, krever helhetlig løp som gjerne tar minimum tre år. Det er et medikamentfritt tilbud. Private organisasjoner og næringsliv er

viktige samarbeidsparter i forbindelse med nettverksbygging og kvalifisering. Kvalitetspreget produkt- og tjenesteutvikling skal være nært knyttet opp til rehabiliteringen.

Brukerkompetanse er en sentral drivkraft og ressurs i modellen som har et lavt innslag av tradisjonell faglig kommunalt ansatte. Rehabiliterings- og kompetansesenteret skal øke andelen tidligere rusmiddelavhengige som opprettholder rusfrihet og forsørger seg selv og sin familie gjennom tilegnet kompetanse, også 5 år etter avsluttet rehabilitering.

Saksutredning

Det interkommunale samarbeidet i Knutepunkt Sørlandet

I overgangen 2007/2008 besluttet nettverk helse- sosial og omsorg i Knutepunkt Sørlandet å etablere et forprosjekt som vurderte implementeringsverdien av virkningsfulle elementer ved et over 20 år gammelt rehabiliteringssenter i Italia: San Patrignano. Representanten som ble oppnevnt av nettverket, sammen med representanter fra Sørlandet sykehus SSHF, bruker- og pårørendeorganisasjoner, frivillig sektor og Kristiansand kommune utarbeidet en prosjektrapport på bakgrunn av studiebesøk og tilgjengelig grunnlagsdokumentasjon/ forskning. Rapporten anbefalte å gå videre på et hovedprosjekt, fortsatt med forankring i knutepunktsamarbeidet og i tett samarbeid med sykehuset. Nettverk helse- sosial og omsorg tilsluttet seg denne anbefalingen. Hovedprosjektet gikk videre på arbeidet med å utarbeide en modell for etablering av et regionalt rehabiliterings - og kompetansesenter for rusmiddelavhengige, med utspring i knutepunktkommunene. Kristiansand kommune forankret hovedprosjektet politisk, søkte og fikk midler fra helsedirektoratet til en prosjektlederstilling i ett års engasjement.

I 2009/2010 ble hovedprosjektet avsluttet med prosjektrapporten som anbefalte å etablere et interkommunalt samarbeid om etablering av et regionalt rehabiliteringssenter etter en modell som gir rom for ønskede vekstmuligheter og effektivitet på feltet. Brukerkompetanse anvendt i form av mentorordning er et viktig element. Det samme gjelder samhandling mellom flere aktører, både offentlige og private. Spesielt er det lagt vekt på hvordan man kan oppnå varig rusfrihet etter avsluttet rehabilitering. Den lokale forankringen i etableringsfasen og de første driftsfaser er understreket som viktige - på sikt kan man tilby plasser regionalt og nasjonalt som en del av virksomhetsbyggingen.

I 2011 kjøpte Kristiansand kommune Jegersberg gård. Eiendommen gir utviklingsmuligheter som tilsvarer prosjektets ambisjoner for et samarbeid som er interkommunalt forankret i Knutepunkt Sørlandet og som kan utvides gradvis regionalt og nasjonalt. Nettverk helse- sosial og omsorg besluttet i januar 2012 å nedsette et arbeidsutvalg (AU) bestående av de kommunene i nettverket som ønsket å rekruttere brukere til første driftsfase på gården. AU ledes av Søgne kommune og består i tillegg av kommunene Vennesla, Songdalen, Lillesand og Kristiansand. På mandat fra nettverket utredet og anbefalte AU en modell for det interkommunale samarbeidet om Jegersberg gård, med fokus på første driftsfase.

15.06.12 presenterte arbeidsutvalget et forslag for helse- sosial- og omsorgsnettverket som grunnlag for formalisert avtale, med veiledende anbefalinger om følgende juridiske og økonomiske hovedpunkter:

Juridisk:

- Det utvikles et vertskommunesamarbeid med forankring i Lov om kommuner og fylkeskommuner § 28-1b, hvor Kristiansand er vertskommune og Songdalen, Vennesla, Lillesand og Søgne er samarbeidskommuner i første driftsfase. Modellen for vertskommunesamarbeidet vil være administrativt, dvs. at det skal inngås en avtale om hvilke oppgaver vertskommunen skal utføre på vegne av samarbeidskommunene. Det er viktig å presisere at den enkelte kommune skal beholde vedtaksmyndigheten etter helse- og omsorgstjenesteloven, men at vertskommunen skal ha ansvaret for å gjennomføre vedtakene. Kommuneloven forutsetter at det skal inngås en samarbeidsavtale som regulerer detaljene i samarbeidet.

Økonomisk:

Det utarbeides en modell som kombinerer to elementer: et årlig grunnbeløp for den enkelte kommune som deltar i første driftsfase, og betaling per bruker.

- Deltagerkommunene er enige om å betale et årlig grunnbeløp for selve deltagelsen, og som for 2013 beløper seg til totalt kr 600 000,-.

Beløpet fordeles i henhold til kommunenes størrelse, og blir for 2013:

-Vennesla kommune:	kr 200 000,-
- Lillesand kommune:	kr 150 000,-
- Søgne kommune:	kr 150 000,-
- Songdalen kommune:	kr 100 000,-

Kristiansand kommunes bidrag til driftsutgifter i første fase er på om lag 3 millioner.

Investeringskostnadene for 2013 er beregnet til kr 730 000, disse dekker Kristiansand kommune. Bidrag fra andre kommuner enn vertskommune er kun knyttet til driftsutgifter.

- Det beregnes en ”stykkpris” pr bruker av senteret. For 2013 beregnes dette til kr 250 per døgn, det vil si 7500,- per måned per beboer. Dette vil dekke kostnader til drift som i oppstartsfasen ikke dekkes av de planlagte inntektsgivende aktivitetene ved Jegersberg gård. Beboerne betaler selv husleie; det kan søkes om bostøtte fra Husbanken.

I senere driftsfaser må det utvikles en fordelingsnøkkel som er hensiktsmessig med tanke på å få med alle kommuner i Knutepunktsamarbeidet og legge til rette for utvidelse i tråd med fremdriftsplanen. Det må tas hensyn til at de kommunene som er med i første driftsfase får fordel av det grunnbeløpet de bidrar med i tillegg til delbetaling per bruker. På lengre sikt vil det være mulig å selge plasser også til andre kommuner utenfor samarbeidet i Knutepunkt Sørlandet. Når konseptet etter beregnet fremdrift har 31 beboere i 2016, er de totale driftsutgifter stipulert til 5,7 mill. De lave driftsutgiftene skyldes mentormodellen som gir svært lav bemanningsfaktor, kombinert med prosjektets inntektsside hvor inntektsgivende virksomheter vil øke sin inntjening i senere driftsfaser.

Videreutvikling av det interkommunale samarbeidet vil skje gjennom inngåelse av forpliktende avtaler mellom vertskommunen og de deltakende kommuner.

Rekruttering:

I tråd med gjeldende fremdriftsplan skal 8 brukere få tilbud om rehabilitering ved Jegersberg gård, i løpet av første del av 2013. I rekrutteringsarbeidet vil sentrale aktører være prosjektledelsen, kontaktpersoner fra de ulike deltakerkommuner, Kirkens Bymisjon, Sørlandet Sykehus HF og brukerorganisasjoner.

Det vil være et mål at brukere av senteret allerede fra starten av rekrutteres fra alle deltagende kommuner. Men hovedfokus er at man velger riktige personer ut fra sin livssituasjon, motivasjon og ønske for egen rehabilitering. Det vurderes som en avgjørende suksessfaktor at de første brukerne motiveres og forberedes i god tid før innflytting på gården. Aktuelle brukere vil derfor bli systematisk fulgt opp i tiden før innflytting. Både med hensyn til motivasjon og med kartlegging av forhold knyttet til utdanning og arbeidserfaring.

Etter første driftsfase vil det finne sted en trinnvis økning opp mot ca 30 de neste tre årene.

Status og fremdrift

Prosjektorganisering

Jegersberg gård er et komplekst prosjekt som består av arbeidsgrupper på følgende områder:

- Referansegruppe for rehabilitering og sosialfaglig innhold
- Referansegruppe for foretak
- FOU-gruppe
- Arbeidsgruppe bygg
- Hovedprosjektgruppe
-

Det er representanter fra samtlige samarbeidende kommuner i de ulike gruppene.

Kvalifisering av brukere

Alle brukere skal før innflytting ha sin egen individuelle plan (IP), og denne skal i stor grad legge føringer for hvordan rehabiliterings- og kvalifiseringsforløpet skal være.

Det vil bli etablert samarbeid med skolesektoren for å sikre behov rettet mot grunnskoleutdanning (voksenopplæring) og fylkeskommunen i forhold til videregående opplæring.

Den første tiden etter innflytting skal brukeren forberedes til arbeidslivet ved å delta i daglig drift på gården. Her vil man få kartlagt brukerens ressurser og i tillegg få innarbeidet struktur hos den enkelte. Når så brukeren er klar for arbeidslivet *utenfor* Jegersberg gård, vil samarbeidet med det lokale næringsliv iverksettes i praksis for videre kvalifisering. Målet er at brukerne av senteret skal ha lønnet arbeid når de avslutter oppholdet og flytter fra gården.

Næringsvirksomhet på gården:

Det jobbes for tiden med ulike løsninger og ideer, men noe er på plass allerede. Blant annet stalldrift med kapasitet til 38 hester, hvorav 22 allerede er i drift. Videre er man i gang med konkrete planer for et ”hundredag hjem”. Næringsvirksomheten vil i tillegg til å være arbeidsoppgaver for brukerne, generere inntekter til gården og selve prosjektet.

Fag- og kompetanseutvikling:

Det er ansatt en prosjektleder og en prosjektmedarbeider. Stillingene er delvis finansiert gjennom statlige opptrappingsmidler; Kristiansand kommune er rapporteringsansvarlig for disse. I tillegg vil det i løpet av høsten 2012 bli ansatt to prosjektmedarbeidere *med brukererfaring*. Disse stillingene er delvis finansiert gjennom statlige opptrappingsmidler som er finansiert gjennom en felles søknad til Fylkesmennene i Aust- og Vest- Agder, fra kommunen i AU- via nettverk helse- sosial og omsorg. Kristiansand kommune er rapporteringsansvarlig også for disse midlene.

AU har gjennom søknad fra nettverk helse-sosial og omsorg i Knutepunkt Sørlandet, mottatt skjønnsmidler for 2012 til frikjøp i forbindelse med modellarbeidet for det interkommunale samarbeidet. Kristiansand kommune er rapporteringsansvarlig for midlene som er fordelt mellom kommune. Deler av midlene er også søkt brukt til kompetanseutvikling i det interkommunale samarbeidet. En felles studietur til San Patrignano for politisk og administrativ ledelse i de respektive kommuner, har vært arrangert i oktober.

Forskning:

Den nedsatte arbeidsgruppen for forskning og utvikling arbeider med å etablere den planlagte følgeforskningen av tiltaket. UIA og forskningsenheten ved Sørlandet sykehus, ARA er sentrale samarbeidsparter.

Bygningsmasse:

Bygningsmasse og arealer på Jegersberg gård klargjøres for å ta i mot de første beboere primo 2013. Milepælplanen tar sikte på en utvidelse i årene fremover med om lag 10 beboere årlig, relatert til flere byggetrinn som det planlegges for på eiendommen.

Enhetsleders merknader:

Enhetsleder mener at dette er en sjelden god mulighet til å videreutvikle kommunale tjenester innenfor et svært krevende område der vi altfor ofte ser at ulike tiltak ikke lykkes helt eller delvis. Det antas videre at deltagelse her setter kommunen i en verdifull posisjon med tanke på Samhandlingsreformen. Det er også enhetsleders oppfatning at kommunen i dag bruker så vidt mye ressurser innen fagområdet uten tilstrekkelig og tilfredsstillende effekt, at de antatte investeringer for å delta i samarbeidet på Jegersberg Gård vurderes som relativt beskjedne.

Rådmannens merknader:

Rådmannen slutter seg til enhetsleders merknader, og forutsetter at fast deltakeravgift og avgift pr. bruker, må dekkes innenfor rammene som stilles til disposisjon til enhet for psykisk helse- og habilitering. Etter rådmannens vurdering vil dette kunne bli et banebrytende prosjekt når det gjelder rehabilitering av rusavhengige. Prosjektet vil også kunne påvirke nasjonale myndigheter når det gjelder ruspolitikk.

Saksprotokoll i Tjenesteutvalget - 24.10.2012

Behandling:

Til behandling forelå rådmannens forslag til vedtak.

Ingen merknader. Rådmannens forslag enstemmig vedtatt.

Vedtak/innstilling:

Rådmannen får i henhold til saksfremstillingen fullmakt til å inngå en samarbeidsavtale med Kristiansand kommune om deltakelse i det interkommunale samarbeidet om rehabiliterings- og kompetansesenter for rusmiddelavhengige på Jegersberg gård.

Sak 6: PS 12212 Søknader om dekking av underskudd 2011 Spiren og Søgne barnehage



Saksframlegg

Søknader om dekking av underskudd 2011 Spiren og Søgne barnehage

Utv.saksnr	Utvalg	Møtedato
122/12	Formannskapet	07.11.2012
	Kommunestyret	

Rådmannens forslag til vedtak:

Søgne kommune har forståelse for de økonomiske utfordringene som Spiren og Søgne barnehage står i. Kommunen kan imidlertid ikke dekke underskuddene i Søgne og Spiren barnehage for 2011.

Bakgrunn for saken:

Saken har sin bakgrunn i formannskapets vedtak 22.09.2011: ”Formannskapet viser til revisjonsrapporten. Dersom tildelingen for 2011 vil gi et regnskapsmessig underskudd basert på ordinær drift, kan private barnehager søke Søgne kommune om tilleggsbevilgning for å kunne få dekket et evt underskudd.”

To barnehager har søkt om å få tilleggsbevilgning for å dekke underskudd. Det er Spiren og Søgne barnehage.

Saksutredning:

Regnskapene for de to barnehagene er blitt gjennomgått av revisjonen, og Søgne kommune mottok rapportene i august/ september. Den lange saksbehandlingstida skyldes i stor grad at det har vært en lang prosess å få tak i nødvendig dokumentasjon å basere revisjonens arbeid på. I tillegg til skriftlig dokumentasjon, har revisjonen vært i direkte kontakt med barnehageeierne.

Spiren barnehage har et regnskapsmessig underskudd på 477 055 kroner i 2011. Revisjonen har ikke avdekket feil i regnskapet, men har ikke foretatt ordnær revisjon da regnskapet allerede er revidert av barnehagens revisor. Etter gjennomgangen stiller de spørsmål ved noen av de økte utgiftene fra 2010 til 2011.

En 30 % stilling er flyttet fra Spiren barnehage til Oasen bibelsenter uten at lønnsutgiftene er redusert i tråd med det. Kjøp av tjenester i eget selskap er økt med 180 000 kroner.

Kontorkostnader har økt med 63 %, og utgifter til investeringer har økt betydelig. Dette begrunnes i at det var et etterslep etter de årene kommune feilutbetalte.

Spiren barnehage har en egenkapital på 1 013 105 kroner, og de fikk i forbindelse med etterberegning av satsene for 2011, ettergitt 435 722 kroner.

Revisjonen pekte i sin forrige rapport på at Spiren barnehage har en dyr driftsform fordi de har sin barnehage fordelt over tre eiendommer.

Søgne barnehage har i sitt regnskap oppgitt at de har et underskudd på 1 002 140 kroner. Revisjonen har etter sin gjennomgang beregnet underskuddet til 752 140 kroner. Dette knytter seg i hovedsak til fordeling av inntekter og utgifter knyttet til forliket med kommunen. Kommunen forholder seg i denne saken til revisjonens resultat.

Revisjonen har ikke avdekket feil i regnskapet til Søgne barnehage, men har ikke foretatt ordinær revisjon, da regnskapet allerede er revidert av barnehagens revisor. Etter gjennomgangen stiller de spørsmål ved noen av de økte utgiftene fra 2010 til 2011.

I Søgne barnehage er den administrative ressursen økt med 0,5 årsverk. Dette begrunnes i økt barnetall. Barnehagen hadde i 2010 94 barn; 29 små og 65 store. I 2011 hadde de 100 barn, 31 små og 69 store.

Revisjonen setter spørsmålstegn ved om det var behov for en økning på 0,2 mill kroner til konsulentbruk samtidig som administrasjonen var styrket.

Søgne barnehage har en egenkapital på 2,25 mill kroner, av dette er 2,15 mill kroner opptjent egenkapital. Barnehagen fikk i forbindelse med etterberegning av satser for 2011, ettergitt 430 000 kroner.

Rådmannens merknader:

Spiren og Søgne barnehage sine regnskaper viser at barnehagene har gått med underskudd i 2011. Som rapporten fra revisjonen viser er det imidlertid ikke enkelt å svare på om det regnskapsmessige underskuddet er basert på ordinær drift eller ikke. Dette avhenger i stor grad av hvordan man definerer begrepet.

Det statlige systemet er lagt opp ut i fra en forutsetning om at de private barnehagene får dekket sine ordinære driftskostnader, så lenge de driver like kostnadseffektivt som kommunen. Man har i denne forutsetningen lagt til grunn at de private aktørenes pensjonskostnader er rundt 10 prosent lavere enn kommunens. Når tilskuddet nå trappes opp mot 100 prosent, er det klare forventninger fra staten om at lønns og arbeidsvilkårene for de private ansatte skal bringes opp på nivå med de kommunalt ansatte.

Det kan således stilles spørsmålstegn ved om underskuddet er knyttet til ordinær drift, siden de driver dyrere enn både de kommunale, hensyntatt forskjellen i pensjonskostnader, og de andre private barnehagene. De to barnehagene som har søkt om dekning av underskudd har allerede, sammen med de andre private barnehagene, fått ettergitt betydelige beløp fra kommunen. Når de også har betydelig egenkapital, kan ikke rådmannen se at det er riktig å gi disse to barnehagene særfordeler ved å dekke underskuddene.

Det er ikke budsjettert med utgifter til dette formålet i barnehageenhetens budsjett for inneværende år, og som tertialrapporten viste, ligger det an til et overforbruk i 2012.

På den bakgrunn anbefaler ikke rådmannen at Søgne kommune dekker underskuddene for Spiren og Søgne barnehage for 2011.



Søgne kommune

v/ rådmannen

REVISJONSUTTALELSE VEDR. SØGNE BARNEHAGE REGNSKAP FOR 2011

Vårt oppdrag er utført i samsvar med ISRS 4400 "Avtalte kontrollhandlinger". Handlingene er utført for å kunne bistå dere i vurderingen av Spiren barnehage Søgne AS sitt regnskap for 2011, på bakgrunn av formannskapetets vedtak av 22.09.11:

«Formannskapet viser til revisjonsrapporten. Dersom tildelingen for 2011 vil gi et regnskapsmessig underskudd basert på ordinær drift, kan private barnehager søke Søgne kommune om tilleggsbevilgning for å kunne få dekket et evt. underskudd.»

Grunnlag for kontroll:

- Revisjonsrapport til formannskapet i Søgne kommune «En gjennomgang av regnskapene til de private barnehagene i Søgne» av august 2011
- Årsregnskap og årsberetning 2011 inkl. revisors beretning
- Årsregnskap og årsberetning 2010
- Rapportering til Basil for 2010 og 2011
- I tillegg har vi bedt om forklaring og utdyping på enkeltposter i regnskapet

Tall fra regnskap for 2011:

	<i>Regnskap</i>
Sum inntekter	kr 7.749.748
Hvorav inntektsførte kommunale tilskudd	kr 5.898.539
Sum driftskostnader	kr 8.264.704
Hvorav lønnskostnader	kr 6.360.643
Netto finansinntekt	kr 42.650
Skattekostnad (utsatt skattefordel)	kr 4.747
Årsresultat (underskudd)	kr 477.055

Barnehagens årsregnskap revideres av Revisjon Sør AS, som har avgitt ren revisjonsberetning for 2011.

Vi har gjennomført følgende kontrollhandlinger:

- Kontroll av at barnehagens inntektsførte kommunale tilskudd stemmer med kommunens regnskap.
- Rimelighetsvurdering av barnehagens inntekter, kostnader og resultat mot revisjonens rapport.
- Rimelighetsvurdering av barnehagens inntekter på kontonivå.
- Rimelighetsvurdering av barnehagens kostnader på kontonivå.

Vi vil ut fra vår gjennomgang av regnskapet gjøre dere oppmerksomme på følgende:

- Barnehagen har inntektsført kr 5,89 mill på konto 3003 kommunale tilskudd. Kommunen har utgiftsført samme beløp i sitt regnskap.
- Barnehagen har inntektsført kr 7,75 mill i samlede inntekter i 2011. I revisjonens rapport ble inntektene estimert til kr 7,73 mill, hvor det kommunale tilskudd var beregnet av kommunen til kr 5,89 mill. Det betyr at barnehagens inntekter er tilnærmet likt revisjonens estimat.
- Barnehagens driftskostnader inkl. netto finans utgjør kr 8,22 mill. I revisjonens rapport ble kostnadene estimert til kr 7,77 mill. Det betyr at barnehagens kostnader er kr 0,45 mill høyere enn revisjonens estimat.
- Avskrivninger har økt fra ca kr 100.000 til kr 152.000 fra 2010 til 2011. Årets tilgang er på ca kr 0,3 mill. Økningen i avskrivninger på i overkant av kr 50.000 er ikke urimelig.
- Barnehagens samlede lønnskostnader utgjør kr 6,36 mill i 2011 mot kr 6,07 mill i 2010. I revisjonens rapport ble personalkostnader (u/lønn til eiere) estimert til kr 6,27 mill for 2011. Forskjellen utgjør ca kr 90.000. I følge note 6 til regnskapet kan en se at andre personalkostnader har økt med ca kr 80.000 fra året før, fra ca kr 55.000 til kr 135.000. I samme note fremkommer det at lønn har økt fra kr 5,09 mill til kr 5,28 mill, som utgjør ca 3,7 %. En lønnsøkning på 3,7 % virker i utgangspunktet rimelig. Det vises til kommentar vedr den 30 % administrative stillingen nedenfor.
- Når det gjelder barnehagens driftskostnader, er det spesielt en post som skiller seg ut, nemlig kontogruppen 67* fremmedtjenester på ca kr 406.000. Til sammenligning var det kostnadsført ca kr 200.000 og kr 225.000 i 2009 og 2010. En økning på ca kr 180.000 er vesentlig. Økningen skyldes i hovedsak at barnehagen har kjøpt tjenester utført av samme selskap i samme konsern på ca kr 171.000 (se kulepunkt under). Så lenge barnehagens regnskap er revidert og det ikke er fremkommet opplysninger som tilsier at kostnadene ikke er gyldig, har vi valgt å legge regnskapsførte kostnader til grunn.
- Det som det kan stilles spørsmål om, er om lønnskostnadene (konto 5000) burde vært lavere, når en 30 % administrativ stilling gikk fra å være ansatt i barnehagen

til at dette ble en tjeneste fakturert fra Oasen Bibelsenter. I utgangspunktet burde dette tilsi at økningen i barnehagens lønnskostnader var mindre enn ca kr 0,3 mill. Dette betyr at lønnsøkningen i prosent er høyere enn 3,7 %.


- Andre poster i regnskapet har økt med 25-70.000 kroner. Størst økning er det på konto 6995 kontorkostnad, telefon og porto, som har økt fra ca kr 110.000 til kr 182.000. Dette er en økning på ca kr 70.000 fra i fjor, som utgjør i overkant av 63 %. I utgangspunktet høres dette mye ut for oss.
- Barnehagen har dokumentert og gitt en tilfredsstillende forklaring på økning i pensjon, leiekostnader, lys/varme og verktøy/inventar mv. De sier at den generelle økningen på kto.serien 6500 skyldes planlagte investeringer/oppgraderinger som ikke kunne gjennomføres tidligere på grunn av tilbakeholdte statlige tilskudd fra 2008-2010.
- Barnehagens årsresultat i følge årsregnskapet er på minus kr 0,478mill¹. Resultat før skatt er på minus kr 0,47 mill. I revisjonens rapport ble resultatet før skatt estimert til minus kr 40.000².

Vår gjennomgang har ikke gitt grunnlag for å korrigere tall i regnskapet til barnehagen. Derimot mener vi at det kan stilles spørsmål til enkelte av kostnadsøkningen fra 2010 til 2011.

Siden de ovenstående kontrollhandlingene verken utgjør revisjon eller begrenset revisjon i samsvar med revisjonsstandardene, gir vi ikke uttrykk for noen sikkerhet for at regnskapet ikke inneholder vesentlige feil. Dersom vi hadde utført tilleggshandlinger eller hadde gjennomført revisjon eller begrenset revisjon i samsvar med revisjonsstandardene, kunne andre forhold ha kommet til vår kunnskap og blitt rapportert til dere.

Vår rapport er utelukkende utarbeidet for det formålet som er beskrevet i første avsnitt i denne rapporten og skal ikke brukes til noe annet formål. Rapporten er kun ment å skulle distribueres til Søgne kommune.

Kristiansand 28. september 2012


Tor Ole Holbek
Revisjonssjef


Anne Helene Grunni
Reg. revisor

¹ Barnehagen har en annen egenkapital på kr 1.013.105 pr 31.12.2011.

² I revisjonens estimat ble ikke skatt hensyntatt.



Søgne kommune
v/ rådmannen

REVISJONSUTTALELSE VEDR. SØGNE BARNEHAGE REGNSKAP FOR 2011

Vårt oppdrag er utført i samsvar med ISRS 4400 "Avtalte kontrollhandlinger". Handlingene er utført for å kunne bistå dere i vurderingen av Søgne barnehage AS sitt regnskap for 2011, på bakgrunn av formannskapets vedtak av 22.09.11:

«Formannskapet viser til revisjonsrapporten. Dersom tildelingen for 2011 vil gi et regnskapsmessig underskudd basert på ordinær drift, kan private barnehager søke Søgne kommune om tilleggsbevilgning for å kunne få dekket et evt. underskudd.»

Grunnlag for kontroll:

- Revisjonsrapport til formannskapet i Søgne kommune «En gjennomgang av regnskapene til de private barnehagene i Søgne» av august 2011
- Årsregnskap og årsberetning 2011 inkl. revisors beretning
- Årsregnskap og årsberetning 2010
- Rapportering til Basil for 2010 og 2011
- I tillegg har vi bedt om forklaring og utdyping på enkeltposter i regnskapet

Tall fra regnskap for 2011:

	<i>Regnskap</i>	<i>Korrigert</i>
Sum inntekter	kr 12.630.323	kr 12.380.323
Hvorav inntektsførte kommunale tilskudd ¹	kr 9.891.131	kr 9.641.131
Sum driftskostnader	kr 13.289.699	kr 12.789.699
Hvorav lønnskostnader	kr 9.401.489	
Netto finansutgifter	kr 727.962	
Skattekostnad (utsatt skattefordel)	kr 385.197	
Årsresultat (underskudd)	kr 1.002.140	kr 752.140

Barnehagens årsregnskap revideres av RevisorGruppen Abrahamsen & Løken AS, som har avgitt ren revisjonsberetning for 2011.

¹ Barnehagen har inntektsført kr 0,6 mill, av erstatning fra Søgne kommune på kr 1,9 mill, på konto 3720 kommunale tilskudd.

Vi har gjennomført følgende kontrollhandlinger:

- Kontroll av at barnehagens inntektsførte kommunale tilskudd stemmer med kommunens regnskap.
- Rimelighetsvurdering av barnehagens inntekter, kostnader og resultat mot revisjonens rapport.
- Rimelighetsvurdering av barnehagens inntekter på kontonivå.
- Rimelighetsvurdering av barnehagens kostnader på kontonivå.

Vi vil ut fra vår gjennomgang av regnskapet gjøre dere oppmerksomme på følgende:

- Barnehagen har inntektsført kr 9,89 mill på konto 3720 kommunale tilskudd, mens kommunen har utgiftsført kr 9,39 mill. Forskjellen utgjør kr 0,5 mill. Barnehagen oppgir at kr 0,6 mill av erstatningen fra Søgne kommune² er inntektsført på konto 3720, slik at det kommunale tilskuddet utgjør kr 9,29 mill. Avviket mellom kommunens regnskap og barnehagens regnskap utgjør dermed kr 100.000.
- I følge forliksløsningen var kr 0,7 mill av erstatningen relatert til omstillingstap. Vi er av den oppfatning at barnehagens andel av erstatningen bør fordeles på årene 2010 og 2011³, hvor kr 350.000 bør henføres til ordinær drift i 2011. Korrigert kommunalt tilskudd vil da utgjøre kr 9,64 mill (9,89-0,25 mill). Barnehagens samlede inntekter vil utgjøre kr 12,38 mill basert på ordinær drift.
- Barnehagen har inntektsført kr 12,63 mill i samlede inntekter i 2011, mens korrigerte inntekter utgjør kr 12,38 mill. I revisjonens rapport ble inntektene estimert til kr 12,38 mill, hvor det kommunale tilskudd var beregnet av kommunen til kr 9,7 mill. Det betyr at barnehagens inntekter er likt med revisjonens estimat.
- Barnehagens driftskostnader inkl. netto finansutgifter utgjør kr 14,02 mill. I revisjonens rapport ble kostnadene estimert til kr 12,79 mill. Det betyr at barnehagens kostnader er kr 1,23 mill høyere enn revisjonens estimat. Barnehagen har kostnadsført kr 0,5 mill i advokatutgifter i forbindelse med rettsforliket mellom barnehagen og kommunen på konto 6640 Konsulentonorar. Dersom man holder advokatutgiftene utenfor, som vi mener ikke kan relateres til ordinær drift, vil barnehagens totale kostnader utgjøre kr 13,52 mill. Dette beløpet er ca kr 0,7 mill høyere enn revisjonens estimat. Barnehagens driftskostnader ekskl. finansutgifter vil utgjøre kr 12,79 mill basert på ordinær drift.
- Avskrivninger har økt fra kr 1,35 mill til kr 1,44 mill fra 2010 til 2011. Årets tilgang er kr 0,6 mill og investeringstilskuddet på kr 1,12 mill har redusert balanseverdien

² Forliket var på kr 1,9 mill minus advokatutgifter på ca kr 300-400.000. Det som ble igjen ble delt på 60 % til banken og 40 % til barnehagen, jfr opplysninger i e-post av 04.09.12 fra barnehagen.

³ Vi har tatt utgangspunkt i at barnehagen fikk kr 700.000 ihht forlikavtalen ved fordelingen, og ikke hva barnehagen har inntektsført (kr 600.000). Vi har forutsatt at beløpet på kr 700.000 bør fordeles likt mellom årene 2010 og 2011. Dette betyr at av de kr 600.000 som barnehagen har inntektsført, mener vi at kr 350.000 bør henføres til ordinær drift i 2011.

på eiendommer. Økningen i avskrivninger på i underkant av kr 100.000, som ikke er urimelig.

- Barnehagens lønnskostnader utgjør kr 9,4 mill i 2011 mot kr 8,5 mill i 2010. Det har vært en reduksjon i sykepenger fra ca kr 1,3 mill til kr 0,5 mill i samme periode. I note 2 til regnskapet fremgår det at lønninger har økt fra kr 7 mill til ca kr 7,7 mill, dvs. ca 10 %. Barnehagen oppgir at ordinær lønnsøkning var i overkant av 4 % i 2011, og at de har hatt en økning i administrative ressurser på ca 0,5 årsverk på grunn av barnehagens størrelse⁴. En lønnsøkning på ca 4 % virker ikke urimelig.
- Når det gjelder barnehagens driftskostnader, er det en post som skiller seg ut spesielt, nemlig konto 6640 Konsulentonorar på kr 1,07 mill. Til sammenligning var det kostnadsført kr 0,56 mill i 2010 og kr 0,27 mill i 2009. Økningen på kr 0,5 mill fra 2010 til 2011 er vesentlig. Barnehagen oppgir at økningen på kr 0,5 mill skyldes rettsforliket mellom barnehagen og kommunen.
- Barnehagen mener at normalt konsulentonorar ligger på samme nivå som 2010, dvs. ca kr 560.000⁵. I revisjonens rapport ble kostnader til konsulentbistand estimert til kr 300.000 for 2011 på bakgrunn av regnskapstall fra 2009. Hvorvidt et normalt nivå på konsulentbistand er kr 0,3 mill eller kr 0,5 mill, er ikke lett å si noe eksakt om. Så lenge barnehagens regnskap er revidert og det ikke er fremkommet opplysninger som tilsier at kostnadene ikke er gyldig, har vi valgt å legge regnskapsførte kostnader til grunn. Det som det kan stilles spørsmål om, er om økningen i administrative ressurser med 0,5 årsverk, burde tilsi at posten konsulentonorar burde vært lavere.
- Vi gjør oppmerksom på at vi ikke har foretatt vurdering av barnehagens styrking av den administrative ressurs. Dette er et forhold som kommunen evt. kan vurdere selv.
- Barnehagens årsresultat i følge årsregnskapet er på minus kr 1 mill. Resultat før skatt er på kr 1,39 mill. I revisjonens rapport ble resultatet før skatt estimert til minus kr 0,4 mill⁶. Dersom man holder deler av erstatningen (kr 0,25 mill) og advokatutgiftene (kr 0,5 mill) utenfor, blir korrigert årsresultat/underskudd kr 0,75 mill⁷ basert på ordinær drift.

⁴ Pr 15.12.2011 hadde barnehagen 31 små barn og 69 store barn, til sammen 100 barn. I 2010 hadde barnehagen 94 barn, fordelt på 29 små barn og 65 store barn.

⁵ Fire Årstider hadde en fordelingsnøkkel og Læringsverkstedet har tilsvarende fordelingsnøkkel, på kostnader til felles administrasjon, som lønn, fakturering, regnskapsoppfølging og generell administrasjon. Videre inngår personalledelse, personaladministrasjon, felles kompetanseutvikling, felles markedsføring, IKT og ledelse.

⁶ I revisjonens estimat ble ikke skatt hensyntatt.

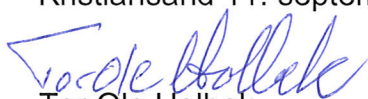
⁷ Barnehagen har en egenkapital på kr 2,25 mill pr 31.12.2011. Av dette beløpet er kr 2,15 mill opptjent egenkapital.

KRISTIANSAND REVISJONSDISTRIKT IKS

Siden de ovenstående kontrollhandlingene verken utgjør revisjon eller begrenset revisjon i samsvar med revisjonsstandardene, gir vi ikke uttrykk for noen sikkerhet for at regnskapet ikke inneholder vesentlige feil. Dersom vi hadde utført tilleggshandlinger eller hadde gjennomført revisjon eller begrenset revisjon i samsvar med revisjonsstandardene, kunne andre forhold ha kommet til vår kunnskap og blitt rapportert til dere.

Vår rapport er utelukkende utarbeidet for det formålet som er beskrevet i første avsnitt i denne rapporten og skal ikke brukes til noe annet formål. Rapporten er kun ment å skulle distribueres til Søgne kommune.

Kristiansand 11. september 2012



Tor Ole Holbek
Revisjonssjef



Anne Helene Grunni
Reg. revisor

Sak 7: PS 12312 Gjennomføring av reguleringsplanen for Pålset



Saksframlegg

Gjennomføring av reguleringsplanen for Pårsneset

Utv.saknr	Utvalg	Møtedato
123/12	Formannskapet	07.11.2012

Rådmannens forslag til vedtak:

Søgne kommune skal arbeide videre etter alternativ A) Frivillige utbyggingsavtaler, for utbygging av Pårsnesområdet.

Bakgrunn for saken:

Plan og miljøutvalget fattet følgende enstemmige vedtak 05.09.12:

Plan- og miljøutvalget ber om at formannskapet se på mulighetene for å gjennomføre reguleringsplanen for Pårsneset.

Bakgrunnen for at saken kom opp er at det i reguleringsbestemmelsene er lagt inn et rekkefølgekrav som innebærer at ingen får bygge nye boenheter i reguleringsområdet før det er bygd fortau fra Pårsnesbukta gjennom Søvik/ Nodenes til Fv 456. Dette gjelder også for de tomtene som ikke skal ha atkomst til Pårsnesveien.

I reguleringsområdet er det mange grunneiere. Foreløpig har det ikke kommet fram at det er grunneiere eller gruppering av grunneiere som ønsker å ta på seg å bygge ut området.

Saksutredning:

Ved utbygging av boligområder er det vanlig at kostnadene til vann, veger, avløp, lekeplasser og andre fellesareal fordeles på tomtene. Det bør også skje ved utbygging på Pårsneset. Området er i dag delvis utbygd. Administrasjon ser ikke for seg at eksisterende bebyggelse skal bidra økonomisk til utbygging av området. utfordringen blir å lage en utbyggingsmodell som gjør det mulig å oppfylle rekkefølgekravet, fordele felleskostnader og muliggjøre utbygging over tid. Kommunen har ingen utbyggingsarealer i området.

Mulig modeller for utbygging av området

- A Friville utbyggingsavtaler
- B Refusjonsbestemmelsene i plan- og bygningsloven
- C Endring av rekkefølgekravet

A Friville utbyggingsavtaler

Kommunen kan inngå frivillige utbyggingsavtaler med grunneierne i reguleringsområdet. Man kan tenke seg en modell der det inngås avtale om utbygging med alle grunneierne som har tomter som kan bebygges. Når det er inngått avtale med alle, påtar kommunen seg oppgaven med å bygge ut området med en avtale om at tomteeierne betaler inn sin del av opparbeidelseskostnadene når de får byggetillatelse. Dette krever at kommunen har råd til å forskuttere anleggene. Kostnadsfordelingen gjøres slik at kommunen får dekket sine renteutgifter og andre kostnader kommunen måtte ha med utbyggingen. Det settes en gjennomføringsfrist på 10 år. Hvis ikke tomtene er utbygd innen 10 år, skal kommunen kreve at tomteeierne betaler inn sin andel når 10 år er gått.

En viktig forutsetning med modellen er at alle grunneierne som har tomter inngår avtale med kommunen. Hvis ikke alle inngår avtale, gjennomfører ikke kommunen utbyggingen. Da må andre modeller velges.

B Refusjonsbestemmelsene i plan- og bygningsloven

Plan- og bygningsloven har egne regler om refusjon i forbindelse med utbygging av områder. Hovedgrepet er at det må lages tekniske planer for de anlegg som skal være med, oversikt over de arealene som skal inngå og hvilke eiendommer som blir omfattet av refusjon. Alt dette må være på plass og godkjent før arbeidene kan igangsettes. Utbygger kan da kreve utgiftene refundert for de tomtene som har utbyggingsmuligheter. Det er et relativt komplisert regelverk om refusjon. Kommunen kan være utbygger og få refundert sine utgifter. Andre private utbyggere kan også gjøre dette.

Hovedregelen er at de nye utbyggingsmulighetene som reguleringsplanen legger opp til, skal tas med i beregningene. Utbygde tomter som ikke kan bygges ut med nye selvstendige enheter skal ikke inngå, men eiendommer som er utbygd med mindre enn 2/3 av det de kan utbygges med etter reguleringsplanen, skal inngå i beregningene.

Arbeidet med å lage tekniske planer, opplegg for hvilke arealer som skal være med i fordelingen av kostnader og gjennomføringen av prosjektet er en svært omfattende oppgave som det må engasjeres konsulent for som både har teknisk og juridisk kompetanse.

Administrasjonen antar at ikke alle grunneierne som har utbyggingsmuligheter, vil være interessert i å gjennomføre utbyggingen etter refusjonsbestemmelsene. Hvis kommunen skal gå i gang med et slikt prosjektet, krever det at kommunen er forutsigbar og at det er fasthet i gjennomføringen.

C Endring av reguleringsplanen – rekkefølgekravet

Det har også kommet innspill om at rekkefølgekravet om fortau fra Pålsnesbukta til Fv 456 bør tas ut av planen. Hvis rekkefølgekravet skal endres, må det opp som en reguleringsendring som må høres på vanlig måte. Om rekkefølgekravet tas ut, vil det fortsatt være utfordringer med å gjennomføre utbygging av området med fordeling av kostnadene til fellesanlegg.

Kommunen har fått flere innspill fra grunneiere som ønsker en modell med innbetaling av et beløp til fortau, og at fortauet bygges når det er kommet inn nok midler. Dette kan ikke gjennomføres fordi det er krav om at fortauet skal være ferdig før noen får byggetillatelse til nye boliger. Videre får man ikke fordelt kostnadene med fellesanlegg som lekeplasser, veier og vann- og avløpsanlegg.

Konklusjon

Administrasjonen anbefaler at utbygging av Pålsneset gjennomføres med frivillige avtaler. Refusjon etter bestemmelsene i plan- og bygningsloven er et svært kompliserte alternativ, som vi ikke anbefaler. Hvis kommunen skal bidra til gjennomføring av utbyggingen på Pålsneset, bør det skje med frivillige avtaler. Kommunen må tilskrive grunneierne om de vil inngå en frivillig avtale. Når kommunen har fått avtale med alle, kan arbeidet med å lage forprosjekt og beregne kostnader for utbyggingen starte. Vi antar at kommunen må engasjere privat konsulent for arbeidet og at konsulentkostnadene vil bli så høye at det må lages eget anbud for det.

Hvis ikke **alle** grunneierne som har tomter vil inngå frivillig avtale, bør ikke kommunen engasjere seg i utbyggingen av området.

Rådmannens merknader:

Rådmannen har ingen ytterligere merknader.

Sak 8: PS 12412 Utsmykking av nye Søgne rådhus



Saksframlegg

Utsmykking av nye Søgne rådhus

Utv.saksnr	Utvalg	Møtedato
124/12	Formannskapet	07.11.2012
	Kommunestyret	15.11.2012

Rådmannens forslag til vedtak:

Det nedsettes en arbeidsgruppe bestående av fire personer som disponerer et budsjett på 300 000 kroner til kunstnerisk utsmykking av det nye rådhuset. Budsjettet innarbeides i kommende økonomiplan.

Arbeidsgruppen har følgende sammensetning:

- Brukerrepresentant for bygget.
- Medlem av styret i Søgne kunstlag eller annen forening/lag med et kunstengasjement/kunstfaglig tilnærming.
- Politisk valgt representant.
- Kulturenheten (også funksjon som sekretær).

Arbeidsgruppen konsulterer arkitekt samt holder byggekomiteen og politikere informert underveis i prosessen.

Bakgrunn for saken:

Det nye rådhuset nærmer seg ferdigstillelse, og det er klart at det er begrenset med ledige veggflater som passer til kunstnerisk utsmykking, som f.eks veggkunst. Plantegningene angir maks 9 mulige plasseringer for kunst på vegg, og de varierer mye i høyde og bredde – høyde; 1-2,5m og lengde; 2,5-5,5m. Til gjengjeld er veggflatene hvite og sånn sett et godt utgangspunkt for kunst og utsmykking. I tillegg vil det være noen flere men mindre veggarealer som kan vurderes. Både valg av interiør, møbler, farver, fasadebekledning i tredje etasje, bruk av glass m.m vil kunne støtte opp om en estetisk opplevelse av det nye rådhuset som en tilleggsdimensjon til kunst i denne sammenhengen.

Saksutredning:

I forbindelse med det rehabiliteringen av rådhuset har en valgt å avvente utviklingen i byggeprosjektet før man tok stilling til utsmykning av rådhuset. For nybygg har Søgne kommunes et utsmykkingsreglement som tjenesteutvalget har ansvar for. Dette reglementet

sier at inntil 1% av byggets kostnad kan gå til utsmykking, og at det skal oppnevnes en egen komité til formålet bestående av fem personer.

Saken legges i denne omgang frem for formannskapet som styringsgruppe for prosjektet. En må innledningsvis ta stilling til om en ønsker å følge utsmykningsreglementet for nybygg og om man i den sammenheng fører over ansvaret for utsmykningsprosjektet til tjenesteutvalget.

Sist gang man gjennomførte en utsmykking etter gjeldende reglement var i forbindelse med Søgne omsorgssenter i 2007. Utsmykkingen av det nye rådhuset er en mindre oppgave, og det er aktuelt og spennende å se på alternative løsninger.

Forslag til organisering og gjennomføring

Det settes ned en arbeidsgruppe bestående av fire personer:

- Brukerrepresentant for bygget.
- Medlem av styret i Søgne kunstlag eller annen forening/lag med et kunstengasjement/kunstfaglig tilnærming.
- Politisk valgt representant.
- Kulturenheten (også funksjon som sekretær).

Arbeidsgruppen får et budsjett til sin disposisjon på 300 000 kroner.

Aktuelle løsninger kan være en av følgende eller en kombinasjon av to eller flere:

- Utsmykkingsoppdrag/bestillingsverk til enkeltkunstner(e).
- Innkjøp av kunst på det åpne marked eller direkte av kunstner.
- Inngå avtale med kunstner(e) om temporære utstillinger. Kan være kommisjonssalg.
- Bruke kunst som Søgne kommune eier fra før eller som andre ønsker å låne ut.
- Inngå avtale om at enkelte av kunstringens bilder henges opp.

Fordelene med flere av løsningene som skisseres ovenfor er at man vil oppnå variasjon og en større bredde over tid. Det er også løsninger som inviterer folk inn, og som kan engasjere flere. På den måten vil det nye rådhuset også skape tilhørighet til flere enn de som virker der til daglig. Samtidig vil man på en åpen måte kunne gå i dialog med kunstnere etter at bygget er realisert. Noen ganger kan det være klokt å oppleve rommet som skal smykkes ut når det er i bruk. Det gir en spenning og åpner et mulighetsrom som utsmykningsreglementet ikke atr høyde for. Samtidig vil man med slike typer løsninger kunne ivareta lokale og regionale kunstners levebrød om man ønsker det.

Arbeidsgruppen konsulterer arkitekt samt holder byggekomiteen og politikere informert underveis i prosessen.

Rådmannens merknader:

Rådmannen har ingen merknader til saken.

Vedlegg

1 Reglement for utsmykking av kommunale bygg

REGLEMENT FOR UTSMYKKING AV KOMMUNALE BYGG

I SØGNE KOMMUNE

Ajourført 08.11.07

Vedtatt av kommunestyret 22.11.07 – sak

1. Med utsmykking av kommunale bygg menes arbeid med bygningsfaste dekorasjoner, montering av en hver form for dekorativt arbeid av bilder, skulpturer eller kunsthåndverk.

Utsmykkingen kan bli plassert både i og utenfor bygningen.
2. Formålet med utsmykking av kommunale bygg i Søgne er:
 - å gi brukerne av bygget del i kunstneriske opplevelser
 - bidra til å skape trivelig arbeidsmiljø for de ansatte
 - sikre arbeidsoppgaver for kunstnere, fortrinnsvis lokalt og regionalt.
3. Ordningen med utsmykking gjelder for alle nye kommunale bygg som har en offentlig funksjon. Bygninger som ikke er for publikum eller som ikke gir daglig adgang for ansatte, for eksempel lagerbygg, garasjer og lignende, kommer ikke inn under ordningen, med mindre det er spesielle forhold som gjør at en ønsker en utsmykking.
Bygninger med særlig stor besøk av publikum, og/eller med mange ansatte vil bli prioritert.
4. Alle plankomiteer for nybygg, skal på et tidlig tidspunkt i arbeidet sitt, ta kontakt med Tjenesteutvalget, som foreslår den økonomiske rammen for utsmykkingen, beregnet til inntil 1% av byggets kostnad.
Dette beløpet legges inn i det første overslaget plankomiteen lager, før overslaget legges fram for Kommunestyres til godkjenning.
5. Når beløpet til utsmykking er fastsatt, oppnevner Tjenesteutvalget en utsmykkingskomite satt sammen av følgende 5 medlemmer:
 - 1 oppnevnes av byggekomiteen
 - 1 oppnevnes av Tjenesteutvalget
 - 1 oppnevnes av byggets arkitekt
 - 1 oppnevnes av og blant de ansatte som skal bruke bygget
 - 1 oppnevnes av Agder Kunstnersenter (tidligere Sørlandets Kunstnersenter)
6. Utsmykkingskomiteen arbeider selvstendig innenfor vedtatt budsjett. Komiteen velger dermed selv om utsmykkingen skal skje gjennom kjøp fra utstillinger, kjøp direkte fra kunstner, ved bestilling av bestemte verker direkte fra kunstner eller på annen måte.
7. Det kan i spesielle tilfeller ved større bygg utlyses konkurranse. Utsmykkingskomiteen er da selv jury, og treffer alle avgjørelser med hensyn til premier, regler og honorar, i samsvar med de regler som kunstnerorganisasjonene har for slike konkurranser.
8. Ved større bestillingsverk blir det inngått særskilt kontrakt mellom kunstner og kommunen. Kontaktene er standard-kontakt, godkjent av kunstnerorganisasjonene.

9. Utsmykkingskomiteen er ansvarlig for å søke Utsmykkingsfondet om tilskudd.
10. Alle betalinger angående utsmykking, skjer etter samme opplegg som for byggcutgiftene for øvrig. Utsmykkingskomiteen får dekket sine utgifter etter samme regler som for andre utvalg og komter i Søgne kommune. Kunstnerisk konsulent, dvs. representanten fra Agder Kunstnersenter, får dekket sine utgifter fra Utsmykningsfondet. Konsulentutgifter betales av Utsmykningsfondet i de tilfeller det fondet gir tilskudd.
11. Utsmykkingskomiteen lager skriftlig rapport med regnskap til Tjenesteutvalget når arbeidet med utsmykkingen er ferdig. Rapporten skal inneholde oversikt over alle innkjøp.

Sak 9: PS 12512 Eventuelt



Saksframlegg

Eventuelt

Utv.saksnr	Utvalg	Møtedato
125/12	Formannskapet	07.11.2012

Rådmannens forslag til vedtak:

Sak 10: RS 7412 Referat fra byggemøte nr. 24 - Søgne rådhus 201253

MØTEREFERAT

Oppdrag **Søgne Rådhus**
 Oppdragsnr. **8110727**
 Tema **Byggemøte**
 Dato/tid **04.10.2012 / 09:00**
 Sted **Byggeplass**
 Møte nr. **24**
 Referent **Halvor Vassbø**
 Neste møte **18.10.2012 / 09:00 –**

Deltakere

Morten Abrahamsen	Multiconsult (PGL)
Morten H. Skagestad	Veidekke (VD)
Petter Klev	Veidekke (VD)
Hans Løyning	Veidekke (VD)
Einar Jacobsen	MJA
Halvor Vassbø	Rambøll

Dato 2012-10-04

Kopi sendt Alle via Byggnett.

Rambøll
 Henrik Wergelandsgt. 29
 Postboks 116
 NO-4662 KRISTIANSAND

T +47 99 42 81 00
 www.ramboll.no

Post nr.	Tekst	Frist	Ansvar			
	<p>Merknader til forrige referat:</p> <p>18.02. Veidekke mener den vedlagte utdrag av plan med fronmtlinje gir et feil bilde av situasjonen. Veidekke mener fremdriften pr. 19/9 var i henhold til plan.</p>					
16.03	<p>Avvik</p> <p>BH savner tilbakemelding fra Reme for følgende påpekte avvik:</p> <table border="1" data-bbox="288 1469 1070 1615"> <tr> <td>Avvik på mekanisk forarbeid gulv. Se mail fra Rambøll 8/2-12</td> </tr> <tr> <td>Fukt i isolasjon innvendige vegger. Se mail 17/2-12 og 10/4 -12</td> </tr> <tr> <td>Nedfukting av takisolasjon. Se mail fra BH 27/4-12</td> </tr> </table> <p>31/5: Ikke levert. 14/6: Mekanisk forarbeid tas opp som egen sak i forbindelse med gjennomgang av poster for sparkling. Møte avtales i neste uke. Fukt i innvendige vegger: Svar fra Reme kommer. Nedfukting av takisolasjon. Skriv vedr. egenskapene til mineralull er levert. Reme vil redegjøre for tiltak for å fjerne fritt vann slik at dette ikke blir innebygd i konstruksjonen. 28/6: Avvik på forarbeid gulv – gjennomgås senere.</p>	Avvik på mekanisk forarbeid gulv. Se mail fra Rambøll 8/2-12	Fukt i isolasjon innvendige vegger. Se mail 17/2-12 og 10/4 -12	Nedfukting av takisolasjon. Se mail fra BH 27/4-12		
Avvik på mekanisk forarbeid gulv. Se mail fra Rambøll 8/2-12						
Fukt i isolasjon innvendige vegger. Se mail 17/2-12 og 10/4 -12						
Nedfukting av takisolasjon. Se mail fra BH 27/4-12						



Post nr.	Tekst	Frist	Ansvar
	<p>Fukt i isolasjon vegger og tak - rapport kommer.</p> <p>9/8: <u>Avvik på mekanisk forarbeid gulv.</u> Saken gjelder at BH ikke ble varslet for å inspisere at forarbeidet på eksisterende gulv med fjerning av limrester, fjerning av gammel sparkel og sliping ble utført før ny sparkel ble påført.</p> <p>Brev mottatt 8/8 som bekrefter at NS3420 er fulgt gir ikke svar på det som byggherre har påpekt.</p> <p>Ved utbedring av påvist bom i sparkel skal BH varsles slik at han kan være til stede. Et alternativ til manglende dokumentasjon kan være at sparkel fjernes for kontroll på noen utvalgte steder.</p> <p>9/8: <u>Fukt i vegger og takkonstruksjon.</u> Byggherren krever at det dokumenteres av uavhengig fagperson at konstruksjonen er "tørr nok" før isolasjonen blåses inn. Målinger i vegger for samme kontroll må foretas.</p> <p>VD vil engasjere rådgiver til å foreta kontrollen. PGL sjekker om Multiconsult kan foreta kontroll med samme personell som tidligere foretok målinger i eksisterende bygg.</p> <p>23/8: <u>Avvik på mekanisk forarbeid gulv.</u> Veidekke kaller inn til kontrollbefaring. Varslet befaringsdag utgikk pga møte vedr. krav om fristforlengelse.</p> <p><u>Fukt i vegger og takkonstruksjon.</u> Multiconsult har ikke personell som kan utføre kontroll. Veidekke anmodes om å kontakte en takstmann for å få utført dette.</p> <p>6/9. Gulv kontrolleres etter byggemøte i dag.</p> <p>Fukt er kontrollert av Polygon. I tak ble det påvist vann som er blitt fjernet. I vegger er det påvist noe fukt som vil bli tørket ut. Rapport vil bli sendt byggherre.</p> <p>20/9: Bygget er bekreftet tørt. Rapport vil bli oversendt i uke 39.</p> <p>Gulv er behandlet som egen sak i eget møte mellom BH og Veidekke. Se eget referat.</p> <p>4/10: Rapport fra Polygon er mottatt. BH har ingen merknader til rapport.</p>		Info
18.06	<p>Endringsliste BR-049 bærestål for heis</p> <p>Bærestål er prosjektert av heisleverandør og levert av Reme. Kostnader kreves av BH da det ikke er post for dette i kontrakt.</p> <p>28/6: Endring er avklart, uenighet om kostnad. VD avventer svar fra PGL på siste utspill ang kostnadsbelastning.</p> <p>9/8: Tilbakemelding fra PGL med kommentar til dokumentasjon oversendt fra VD mangler.</p> <p>23/8 og 6/9 og 20/9 og 4/10: Det innrømmes at det mangler prisbærende post for denne leveransen. Prisnivået på stålleveransen skal være i henhold til kontraktens priser på sammenliknbar leveranse. Pris spesifiseres og revideres.</p>		VD

Post nr.	Tekst	Frist	Ansvar
20.03	<p>FDV</p> <p>Byggherre minner om kontraktens frist om å fremlegge opplegg for FDV 2 mnd før overlevering. Eventuelle endringer foretatt av entreprenør på byggeplass som skal inn på som bygget tegninger bes oversendt i god til før overlevering.</p> <p>23/8: Ikke mottatt.</p> <p>6/9; BH sjekker om kommunen har ønsker om en spesiell struktur på data o organisering av disse slik at de kan passe inn i nyanskaffet dataprogram for FDV.</p> <p><i>20/9: Tilbakemelding fra BH mangler.</i></p> <p><i>Veidekkes oppgaver:</i></p> <p>Ref. bok 0 kap. 0.4.9 Samkjøring og testing av tekniske anlegg. Generalentreprenøren skal utarbeide et opplegg for samkjøring og testing og oversende byggherren 2 måneder før gjennomføring.</p> <p>Ref. bok 0 kap. 0.4.10 skal opplegg for FDV-dokumentasjon utarbeides og fremlegges for byggherren 2 måneder før ferdigstillelse.</p> <p>Ref. bok 0 kap. 0.4.10 skal generalentreprenør utarbeide en opplæringsplan som skal leveres byggherren 2 måneder før opplæring finner sted.</p> <p>4/10: BH har ingen krav til materialet utover det som er beskrevet i kontrakt. Plan ra VD må utarbeides. Mappedstruktur i henhold til beskrivelse kan opprettes på Byggnett. PGL sjekker om VD har tilgang til å opprette mapper.</p>		VD PGL
21.03	<p>Varsel før lukking av himling</p> <p>Entreprenør varsler byggeleder om planlagt dato for lukking av himling slik at rådgivere kan foreta en kontroll av installasjoner over himling før himlingsplater blir montert.</p> <p>6/9: Dato for lukking av himling er nå vist i fremdriftsplan.</p> <p>20/9: Lukking av himling blir utsatt til uke 40. RIV og RIE må bafare installasjonene før de lukkes inne.</p> <p><i>4/10: PGL vil foreta en kontroll i dag.</i></p>		PGL
22.02	<p>Utomhusarbeider</p> <p>Veidekke etterlyser plan og bestilling for utomhusarbeider.</p> <p>20/9: Tegning og beskrivelse av hva som skal utføres må utarbeides.</p> <p><i>4/10: ARK har utarbeidet plan som viser overflateavgrensninger men ikke fallforhold. E-liste vil bli utarbeidet. Fall må vurderes på stedet.</i></p>		Info

Post nr.	Tekst	Frist	Ansvar
22.04	<p>Avløp i bunn av utvendig trapp</p> <p>Ved regnvær er det avdekket at drenering til bakken ikke sluker unna like raskt som tilstrømning og det bygger seg opp med vann i bunn. Tiltak må besluttes da vannet ellers vil renne inn i bygget når det er mye nedbør.</p> <p>20/9: Terreng rundt trappen må tilpasses. Senere kan det bli aktuelt å bygge tak over trappen.</p> <p><i>4/10: Ved trappehals til kjeller er det spesielt viktig å få til en god løsning slik at vann ikke følger vei og renner ned i trapp. Konf. utomhusplan i punkt over.</i></p>		PGL
23.02	<p>Strømforsyning til tekniske pumper og maskiner</p> <p>Det er uklarheter omkring dette. PGL sjekker med RIV og RIE. Mail med spørsmål er sendt til rådgivere.</p> <p>4/10: Entreprenør har levert kabellister. RIE har fått underlaget og vil kontrollere og eventuelt revidere tegninger i løpet av morgendagen.</p>		REI
23.03	<p>Etterlysende markeringer</p> <p>Det er medtatt leveranser av etterlysende markering i kapittel for elektro men plassering mangler på tegninger.</p> <p><i>4/10: Ikke avklart.</i></p>		PGL
24.01	<p>SHA</p> <p>Det har ikke vært uhell eller skader i perioden.</p> <p>Det pågår kontinuerlig støvsuging og vask over himling er startet opp.</p>		VD
24.02	<p>Baldakin helsehus</p> <p>VD har stilt spørsmål om baldakin skal rives. Dersom den rives kan det være behov for å bygge ert nytt tak ved inngangsdør. Dette må vurderes av BH.</p>		Ole
24.03	<p>Kontroll av gulv</p> <p>Det har ikke lyktes å få Sintef til å sjekke gulvene. Multiconsult og Rambøll sjekker i egne rekker om det fins kompetanse til å utføre slikt</p>		Info

Post nr.	Tekst	Frist	Ansvar
24.04	Fremdrift Fremdriftsplan med oppdatert status er oversendt til BH fra Veidekke. Veidekke har vurdert at fremdrift er i henhold til plan.		Info

Kristiansand 9/10-12
Halvor Vassbø

Fra: Ole Hallandvik[Ole.Hallandvik@sogne.kommune.no]

Dato: 15.10.2012 09:54:01

Til: Kim Høyer Holum; Øystein Sørensen; Kristian Strøm-Fladstad; Elisabeth Olsen; Postmottak

Tittel: VS: Byggemøte nr. 24 referat

Til orientering.

Ole H

Fra: Halvor Vassbø [mailto:halvor.vassbo@ramboll.no]

Sendt: 15. oktober 2012 09:25

Til: Ole Hallandvik

Emne: Byggemøte nr. 24 referat

Med vennlig hilsen

Halvor Vassbø

Ingeniør

Avd. Prosjektledelse og industri

Tlf. +47 90 64 50 65

halvor.vassbo@ramboll.no

Rambøll Norge AS

Postboks 116

4662 Kristiansand

www.ramboll.no

Sak 11: RS 7512 Referat fra byggemøte nr. 25 - Søgne rådhus 201253

MØTEREFERAT

Oppdrag **Søgne Rådhus**
 Oppdragsnr. **8110727**
 Tema **Byggemøte**
 Dato/tid **18.10.2012 / 09:00**
 Sted **Byggeplass**
 Møte nr. **25**
 Referent **Halvor Vassbø**
 Neste møte **01.11.2012 / 09:00 –**

Deltakere Morten Abrahamsen Multiconsult (PGL)
 Frode Larsen Multiconsult (RIE)
 Morten H. Skagestad Veidekke (VD)
 Hans Løyning Veidekke (VD)
 Einar Jacobsen MJA
 Halvor Vassbø Rambøll (BL)

Dato 2012-10-18

Kopi sendt Alle via Byggnett.

Rambøll
 Henrik Wergelandsgt. 29
 Postboks 116
 NO-4662 KRISTIANSAND

T +47 99 42 81 00
 www.ramboll.no

Post nr.	Tekst	Frist	Ansvar
	Merknader til forrige referat: Ingen.		
18.06	Endringsliste BR-049 bærestål for heis Bærestål er prosjektert av heisleverandør og levert av Reme. Kostnader kreves av BH da det ikke er post for dette i kontrakt. 28/6: Endring er avklart, uenighet om kostnad. VD avventer svar fra PGL på siste utspill ang kostnadsbelastning. 9/8: Tilbakemelding fra PGL med kommentar til dokumentasjon oversendt fra VD mangler. 23/8 og 6/9 og 20/9 og 4/10: Det innrømmes at det mangler prisbærende post for denne leveransen. Prisnivået på stålleveransen skal være i henhold til kontraktens priser på sammenliknbar leveranse. Pris spesifiseres og revideres. <i>18/10: Dokumentasjon på stålmengder er fremlagt og det viser at kg. Pris er ca 2x kg pris for øvrige leveranser i kontrakt. Dette forklares med små dimensjoner og vanskelig tilgjengelighet. Pris anbefales godkjent av MC:</i>		Info



Post nr.	Tekst	Frist	Ansvar
20.03	<p>FDV</p> <p>Byggherre minner om kontraktens frist om å fremlegge opplegg for FDV 2 mnd før overlevering. Eventuelle endringer foretatt av entreprenør på byggeplass som skal inn på som bygget tegninger bes oversendt i god til før overlevering.</p> <p>23/8: Ikke mottatt.</p> <p>6/9; BH sjekker om kommunen har ønsker om en spesiell struktur på data o organisering av disse slik at de kan passe inn i nyanskaffet dataprogram for FDV.</p> <p><i>20/9: Tilbakemelding fra BH mangler.</i></p> <p><i>Veidekkes oppgaver:</i></p> <p>Ref. bok 0 kap. 0.4.9 Samkjøring og testing av tekniske anlegg. Generalentreprenøren skal utarbeide et opplegg for samkjøring og testing og oversende byggherren 2 måneder før gjennomføring.</p> <p>Ref. bok 0 kap. 0.4.10 skal opplegg for FDV-dokumentasjon utarbeides og fremlegges for byggherren 2 måneder før ferdigstillelse.</p> <p>Ref. bok 0 kap. 0.4.10 skal generalentreprenør utarbeide en opplæringsplan som skal leveres byggherren 2 måneder før opplæring finner sted.</p> <p>4/10: BH har ingen krav til materialet utover det som er beskrevet i kontrakt. Plan ra VD må utarbeides. Mappedstruktur i henhold til beskrivelse kan opprettes på Byggnett. PGL sjekker om VD har tilgang til å opprette mapper.</p> <p><i>18/10: Plan fra entreprenør er under utarbeidelse. Tilgang for å etablere mapper på byggnet er opprettet. Forslag til mappestruktur for organisering av dokumentasjonen vil bli oversendt.</i></p>		<p>VD</p>
21.03	<p>Varsel før lukking av himling</p> <p>Entreprenør varsler byggeleder om planlagt dato for lukking av himling slik at rådgivere kan foreta en kontroll av installasjoner over himling før himlingsplater blir montert.</p> <p>6/9: Dato for lukking av himling er nå vist i fremdriftsplan.</p> <p>20/9: Lukking av himling blir utsatt til uke 40. RIV og RIE må bafe installasjonene før de lukkes inne.</p> <p>4/10: PGL vil foreta en kontroll i dag.</p> <p><i>18/10. Kontrollert. Enkelte bemerkninger er oversendt i mail.</i></p>		<p>Info</p>

Post nr.	Tekst	Frist	Ansvar
22.02	<p>Utomhusarbeider</p> <p>Veidekke etterlyser plan og bestilling for utomhusarbeider. 20/9: Tegning og beskrivelse av hva som skal utføres må utarbeides. 4/10: ARK har utarbeidet plan som viser overflateavgrensninger men ikke fallforhold. E-liste vil bli utarbeidet. Fall må vurderes på stedet.</p> <p><i>18/10: VD opplyser at det er arbeider som ikke er beskrevet i endringsliste som må utføres. Det vil bli sendt varsel til ARK om hvilke arbeider dette gjelder.</i></p>		VD
22.04	<p>Avløp i bunn av utvendig trapp</p> <p>Ved regnvær er det avdekket at drenering til bakken ikke sluker unna like raskt som tilstrømning og det bygger seg opp med vann i bunn. Tiltak må besluttet da vannet ellers vil renne inn i bygget når det er mye nedbør. 20/9: Terreng rundt trappen må tilpasses. Senere kan det bli aktuelt å bygge tak over trappen. 4/10: Ved trappehals til kjeller er det spesielt viktig å få til en god løsning slik at vann ikke følger vei og renner ned i trapp. Konf. utomhusplan i punkt over.</p> <p><i>18/10: Vil bli vurdert på stedet i forbindelse med opparbeidelse av utomhusanlegget.</i></p>		BH/ARK
23.02	<p>Strømforsyning til tekniske pumper og maskiner</p> <p>Det er uklarheter omkring dette. PGL sjekker med RIV og RIE. Mail med spørsmål er sendt til rådgivere. 4/10: Entreprenør har levert kabellister. RIE har fått underlaget og vil kontrollere og eventuelt revidere tegninger i løpet av morgendagen.</p> <p><i>18/10: Er avklart. Det ble ikke laget nye tegninger da det kun var en endring på + 4 punkt. Disse vil bli fanget opp på som bygget tegning.</i></p>		Info
23.03	<p>Etterlysene markeringer</p> <p>Det er medtatt leveranser av etterlysene markering i kapittel for elektro men plassering mangler på tegninger. 4/10: Ikke avklart.</p> <p><i>18/10: Pågår</i></p>		RIE

Post nr.	Tekst	Frist	Ansvar
24.02	<p>Baldakin helsehus VD har stilt spørsmål om baldakin skal rives. Dersom den rives kan det være behov for å bygge ert nytt tak ved inngangsdør. Dette må vurderes av BH.</p> <p><i>18/10: Ikke avklart men rådgiver har anbefalt å beholde baldakin.</i></p>		Ole
24.03	<p>Kontroll av gulv Det har ikke lyktes å få Sintef til å sjekke gulvene. Multiconsult og Rambøll sjekker i egne rekker om det fins kompetanse til å utføre slikt arbeid.</p> <p><i>18/10: Stærk og co har kompetanse og har blitt forespurt men har ikke kapasitet til å gjøre det nå. I og med at mye av gulvene bekles med teppefliser er det relativt enkelt å ta opp en flis for å foreta en test av heft også etter at bygget er tatt i bruk.</i></p>		Info
25.01	<p>SHA Det har ikke vært uhell eller skader i perioden.</p> <p>Det pågår kontinuerlig støvsuging og vask over himling er startet opp.</p>		VD
25.02	<p>Fremdrift Fremdriftsplan med oppdatert status vil bli oversendt til BH fra Veidekke. Veidekke opplyser at de på enkelte aktiviteter ligger bag plan bak men at de jobbes intenst med å bli ferdige gjennom forsert arbeid på kveld og i helger. I tillegg til elektro og rør som har varslet om utfordringer tidligere har også dørleveransen gitt utfordringer da en del av karmene som er levert må returneres pga feilproduksjon.</p>		Info
25.03	<p>Lås og beslag VD opplyser at de lever lås og beslag i henhold til bestilling fra brukere men at endelig pris vil bli avregnet på grunnlag enhetspriser i kontrakt og endelige mengdene i forhold til de mengder som ligger inne i kontrakt. Se liste i kontrakt vedlagt referat fra befaringsmøte.</p>		VD
25.04	<p>Kabellister RIE mener alt er levert. Dersom entreprenøren mener at det fortsatt mangler informasjon må dette konkretiseres og meldes til RIE.</p>		Info

Post nr.	Tekst	Frist	Ansvar
25.05	Endringslister RIE Entreprenøren har i forbindelse med prising foretatt endringer i endringslister som må gjennomgås av RIE. Dersom det er uenighet eller uklarheter vil det måtte avholdes møte om saken. VD må sjekke at endringslistene som sendes i retur fra entreprenør er korrekte.		RIE
25.06	Kjøling arkiv Endingen av innedel for varmepumpe har medført at det ikke er kommunikasjon mellom utedel og innedel. Utedel må derfor byttes. Denne er ikke levert og det sjekkes om endringen vil medføre returkostnader.		VD/PGL

Kristiansand 18/10-12

Halvor Vassbø

Fra: Ole Hallandvik[Ole.Hallandvik@sogne.kommune.no]

Dato: 19.10.2012 08:21:46

Til: Kim Høyer Holum; 'Ole Dolva'; Elisabeth Olsen; Kristian Strøm-Fladstad; Postmottak; Grethe Murbræch

Tittel: VS: Rådhuset. Byggemøte nr. 25

Til orientering for byggekomite og Formannskap – registreres.

Ole H

Fra: Halvor Vassbø [mailto:halvor.vassbo@ramboll.no]

Sendt: 18. oktober 2012 15:41

Til: Ole Hallandvik

Emne: Rådhuset. Byggemøte nr. 25

Med vennlig hilsen

Halvor Vassbø

Ingeniør

Avd. Prosjektledelse og industri

Tlf. +47 90 64 50 65

halvor.vassbo@ramboll.no

Rambøll Norge AS

Postboks 116

4662 Kristiansand

www.ramboll.no

**Sak 12: RS 7612 Renovering av eksisterende gulv - Notat nr. BL-06
20113169**

NOTAT

Oppdrag **Søgne Rådhus**
Kunde **Søgne kommune**
Notat nr. **BL-06**
Til **Ole Hallandvik**

Fra **Halvor Vassbø**
Kopi **Eddie Salvesen**

RENOVERING AV EKSISTERENDE GULV

Dato 2012-10-16

Fiberarmert sparkel.

I forbindelse med mengdekontroll i oppstart av prosjekt høsten 2011 kom det frem bemerkninger fra entreprenør vedr. behandling av eksisterende gulv. Entreprenøren anbefalt å oppgradere sparkel til fiberarmert type for «å forhindre oppsprekking og sikre en mer stabil overflate.» Entreprenør krevde at BH skulle bestille og bekoste dette. Meldingen ble sendt arkitekt og er datert 17/11-11. Kravet ble avvist.

Den 4/1-12 mottok byggherre er skriv fra entreprenør videresend fra MJA der BH ble bedt om å signere skriftlig på at BH hadde endret produkt fra fiberarmert til ordinær type. Dette ble avvist av BH og protokollert i byggemøte nr 8 pkt 7.08.

Kontraktens beskrivelse er utarbeidet i henhold til NS3420 der det ikke beskrives produkttype men krav til egenskaper ved ferdig leveranse. Det ble derfor konkludert med at ansvar for valg av produkt som tilfredstilte kravspesifikasjon påhviler entreprenøren.

Rambøll
Henrik Wergelandsgt. 29
Postboks 116
NO-4662 KRISTIANSAND

T +47 99 42 81 00
F
www.ramboll.no

Vår ref. H.V

Avklaring av løsning for gulvbehandling.

I forbindelse med fjerning av gulvbelegg ble det avdekket at gammel sparkel hadde dårlig vedheft til betong og delvis var løsnet. Det var enighet om at gammel sparkel måtte fjernes for å få et bra resultat for gulvene.

Saken kom opp i byggemøte nr. 9 den 26/1-12 (pkt. 7.08) der det ble protokollert følgende: *I forlengelse av byggemøtet ble gulv befart. Det ble påvist løs og porøs overflate på sparkel der hvor belegg var fjernet. Etterskrift: Før arbeidene med oppbygging av sparkel på eksisterende gulv starter skal gulvene mekanisk forbehandles. Dette er det en prisbærende post for i kontrakten. Når dette er utført og gulvene er behandlet og klar for sparkling varsles byggeleder.*

Den 27/1-12 sendte BL en mail med opplisting av rekkefølge for utførelse av



kontraktens poster og en anmodning om at BL skulle bli varslet når eksisterende gulv var rengjort og klar for sparkel.

Entreprenøren bekreftet samme dag at de var enige i vår forståelse av rekkefølge på beskrivelsens poster og at de ville varsle.

Byggherre mente i utgangspunktet at fjerning av eksisterende sparkel var dekket inn av posten for *mekanisk forbehandling* med sliping. Entreprenøren var uenig i dette. I byggemøte nr. 10 den 9/2-12 ble det derfor gjennomført telefonmøte med ekspert på beskrivelsesposter innenfor fagområde. Det var Multiconsult som kontaktet vedkommende. Det ble da avklart at beskrivelsens post for sliping ikke omfattet å slipe vekk alle rester av sparkel. Det ble derfor avtalt at entreprenøren skulle få ekstra honorert for dette. BH kostnad ble avtalt til kr. 10 000,- eks mva.

Kontroll av utførelse

Den 2/2-12 var BL til stede i entreprenørens fremdriftsmøte og på forespørsel ble det opplyst at gulvene i sydfly på plan 1 kunne befares. Det viste seg at klargjøring som avtalt ikke var utført. Samtidig ble det observert at deler av gulvet på plan 1 allerede var sparklet. BL sendte samme dag mail med bilder der dette ble dokumentert.

Allerede utført sparkling på deler av plan 1 ble grundigere befart av byggeleder den 6/2-12. Se eget notat fra Rambøll. Det ble i notatet stilt flere spørsmål til kvaliteten på det utførte arbeidet. Den 7/2-12 ble det i mail fra BL etterlyst dokumentasjon på utførte arbeider før sparkling.

BL mottok deretter aldri noen melding om at gulvene kunne befares og det var vårt inntrykk at arbeidene stoppet opp. Den 5/3-12 hadde BL en befaring og konstaterte at sparkel fortsatt ikke var fjernet og sendte ny mail om dette.

Uten at BL var blitt varslet for kontroll av underlag ble gjenstående deler av gulvene på plan 1 og 2 sparklet. Dette ble utført ca i månedsskifte mars/april. Det ble kort tid etter registrert bom i rom for kommunestyresal.

Saken ble på nytt tatt opp av BL i byggemøte den 16/5-12 og referert opp under pkt. 16.03 avvik. BH mottok den 6/6-12 en rapport fra entreprenøren undertegnet Roy H. Evensen med tittel Distriktssjef Håndverk Sør. Dette var imidlertid ikke dokumentasjon av utført forarbeider slik vi hadde etterlyst i mail 7/2-12.

Da det viste seg at entreprenøren ikke kunne dokumentere utførelse av forarbeidene før sparkling ble det fra BH foreslått at man skulle som et minimum forsøke å sjekke utførelsen gjennom å meisle opp prøver av sparkelen. Dette ble utført etter byggemøte nr. 22 den 6/9-12. Kontrollen avslørte at det i tillegg til bom også var rester av gulvbelegg under sparkel delvis synlig gjennom ny sparkel. Se mail fra BL av 6/9-12 med bilder.

I møte med ledelsen hos entreprenøren den 13/9-12 ble det innrømmet mangelfulle forarbeider. Entreprenøren vurderte imidlertid konsekvensene ved å fjerne allerede utført sparkel nå så sent i byggeprosessen som større enn å fortsette uten å utbedre mangelen. Se referat fra møte i mail av 17/9-12.

BH har i ettertid forsøkt å få Sintef til å gjøre en vurdering av kvaliteten på gulvarbeidene men har ikke lyktes i få til dette.

Konklusjon/oppsummering:

Entreprenøren har unnlatt å gjøre som avtalt gjennom å varsle BH for kontroll av underlag. Han kan heller ikke dokumentere at avtalte forarbeider er utført.

Det er derfor en mangel ved denne leveransen. BH kan ikke akseptere å måtte overta et bygg med mangler uten at det stilles betingelser. Et naturlig krav vil være at entreprenøren stiller utvidet garanti for gulvarbeidene utover garantitiden på 5 år. I tillegg skal det ikke betales for arbeider som ikke er utført. Altså et fradrag på sluttsommen.

Dokumenter/henvisninger:

1. Tilbakemelding fra Reme vedr. mengdkontroll 17/11-11
2. Brev fra MJA 4/1-12
3. Byggemøtereferat byggemøte nr. 8 sak 7.08
4. Byggemøtereferat byggemøte nr. 9 sak 7.08
5. Mail fra BL til Reme av 27/1-12
6. Svar på mail fra Reme 27/1-12
7. Byggemøtereferat byggemøte nr. 10 sak 7.08
8. Mail fra BL til Reme av 2/2-12
9. Notat fra BL etter befaring gulvsparkling. 7/2-12
10. Mail fra BL til Reme med etterlysning av dokumentasjon.
11. Mail fra BL til Reme med etterlysning av dokumentasjon. 5/3-12
12. Byggemøtereferat byggemøte nr. 16 sak 16.03
13. Rapport fra Håndverk Sør 6/6-12
14. Mail fra BL med oppsummering fra befaring 6/9-12
15. Mail fra BL med referat fra møte 13/9-12.

Kristiansand 16/9-12

Fra: Ole Hallandvik[Ole.Hallandvik@sogne.kommune.no]
Dato: 17.10.2012 13:57:05
Til: Kim Høyer Holum; Øystein Sørensen; Kristian Strøm-Fladstad; Elisabeth Olsen; Postmottak; Grethe Murbræch
Tittel: VS: Søgne rådhus 121010 Notat 06 gulvrenovering

Til orientering for formannskap og byggekomite.
Registrering.

Ole H

Fra: Halvor Vassbø [mailto:halvor.vassbo@ramboll.no]
Sendt: 16. oktober 2012 13:54
Til: Ole Hallandvik
Kopi: Eddie Salvesen
Emne: Søgne rådhus 121010 Notat 06 gulvrenovering

Vedlagt oversendes notat.

Vi har ikke lagt med alle dokumenter som det henvises til i notatet men laget en oppsummering av disse til slutt.

Med vennlig hilsen
Halvor Vassbø

Ingeniør
Avd. Prosjektledelse og industri

Tlf. +47 90 64 50 65
halvor.vassbo@ramboll.no

Rambøll Norge AS
Postboks 116
4662 Kristiansand
www.ramboll.no

**Sak 13: RS 7712 Måned rapport fra byggeleder august-oktober 2012 -
Søgne Rådhus 20112713**

Månedsrapport fra byggeleder aug-okt 2012

Søgne kommune

Søgne rådhus



(Rev. 0)

2012-10-10

Søgne rådhus

Månedrapport august og november 2012

Oppdragsnr.: 8110727

Oppdragsgiver: Søgne kommune
Oppdragsgivers repr.: Ole Hallandvik

Oppdragsleder Rambøll: Halvor Vassbø
Medarbeidere: Eddie Salvesen

Rev. 0
Dato 2012-10-10
Utarb. Halvor Vassbø

Kontroll
Godkjent

Antall sider:
Rapport
Vedlegg

Rambøll Norge AS
Henrik Wergelandsgt. 29
Postboks 116
N-4662 KRISTIANSAND
www.ramboll.no



Innhold

1.	FORHOLD PÅ BYGGEPLASSEN	4
2.	SHA.....	4
3.	FREMDRIFT	5
4.	KVALITETSSSIKRING OG KONTROLL.....	6
4.1	Byggeledelse	6
4.2	Generalentreprenør	6
4.3	Avviksrapporter	6
5.	ENDRINGER OG VARSLER.....	7
5.1	Endringslister	7
5.2	Varsler fra generalentreprenør.....	7
6.	ØKONOMI GENERALENTREPRISE	8
6.1	Utbetalinger Br.Reme	8
6.2	Tillegg	8
6.3	Prognose (forvente sluttsum entreprisarbeider).....	8
7.	VEDLEGG.....	8

1. FORHOLD PÅ BYGGEPLASSEN

Arbeidene er blitt forsinket og det er satt inn ekstra innsats for å innhente dette. Entreprenøren har fått forlenget frist med å levere bygget fra 15/10 til 15/11. Se punkt om fremdrift under. Fortsatt er det mange aktivitet på byggeplass med mange håndverkere fordelt på mange fag og områder i bygget. Det pågår både grove montasjearbeider samt sliping og sparkling av golver samtidig som utstyr blir montert. Dette er ikke en ideell måte å utføre entreprisarbeidene på med tanke på rent, tørt bygg og god kvalitet.

2. SHA

Det er ikke rapportert hendelser eller personskader med fravær denne perioden. Veidekke har ikke rapportert timeforbruk for perioden. Innrapportering av RUH fungerer jevnt og det er registrert totalt 325 RUH.

Vi har ikke mottatt oppdatert statistikk.

SHA-statistikk 2012:

- Timeforbruk: REME - ??? timer
UE - ??? timer
- Skade med fravær: 1 skader
- RUH: 325 rapporter
- SJA: 16 stk SJA gjennomført
- Vernerunder: ?? stk
- SHA temamøter: 2 stk
- H-verdi: Ikke rel.

H-verdi (H) = $\frac{\text{antall arbeidsulykker m/fravær} \times 1\,000\,000}{\text{Totalt antall arbeidstimer}}$

Vernerunder avholdes annenhver tirsdag kl 09:00.

3. FREMDRIFT

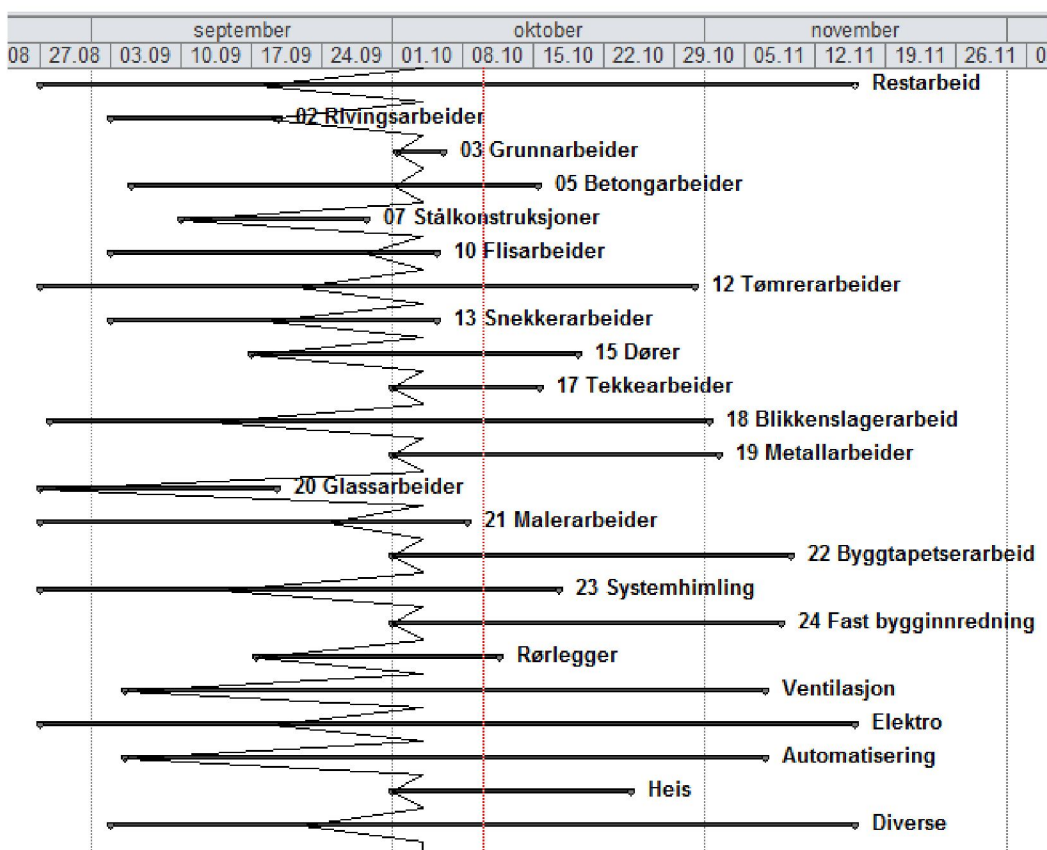
Entreprenøren er gitt ny frist for overlevering og ble samtidig avkrevd å utarbeide en detaljert realistisk fremdriftsplan. Det er utarbeidet relativt detaljert plan men den er fortsatt forholdsvis grov på de tekniske fag. Planen har ikke avhengigheter og kritisk linje fremgår ikke.

Gjeldende fremdriftsplan er mottatt 10.09.2012.

I forhold til revidert plan og ny overleveringsdato rapporterer entreprenøren at de følger plan og er i rute. Den oversendte planen viser imidlertid en rekke aktiviteter som allerede er forsinket.

Byggeleders vurdering er at til tross for ny frist vil det fortsatt være en stor utfordring for entreprenøren å ferdigstille komplett til i henhold til ny plan. Innregulering og uttesting av tekniske anlegg er normalt de aktiviteter som lider i en slik situasjon.

Et sammendrag av fremdriftsplan med frontlinje 4/10 er vist under:



4. KVALITETSSSIKRING OG KONTROLL

4.1 Byggeledelse

Det er registrert 2 nye avvik i perioden.

Avvik nr 7 som gjelder mangelfull rydding og renhold og avvik nr 8 gjelder terrassebelegg som har bom med riss og høyderygg ved den innstøpte messinglisten i overganger mellom feltene.

Videre er avvik nr 1 blitt mer omfattende i og med at det registreres at sparkel løsner (bom) og at det er påvist rester av eksisterende belegg som ikke er fjernet og nå vises gjennom sparkelen.

I tillegg er det sendt noen bemerkninger fra KU vedr. SHA. Se egen korrespondanse.

4.2 Generalentreprenør

Ingen avvik er rapportert til BH.

4.3 Avviksrapporter

Status avviksrapporter:

Nr	Beskrivelse	Åpen	Lukket	Merknad
1	Avvik på mekanisk forarbeid gulv. Se mail fra Rambøll 2/2-12	x		
2	Fukt i isolasjon innvendige vegger.		x	
3	Skjøting av GUX utenom stendere.		x	
4	Dårlig renhold og rydding av byggeplass.		x	
5	Nedfukting av takisolasjon.		x	
6	Nedbøyning av utkraging plan 3. Høyde på opplegg for ståltrapp.	x		
7	Rydding og renhold. Avviksrapport av 29.08.		Delvis	
8	Terrassebelegg har bom og høyderygger.	x		

Åpne avvik:

Avvik nr. 1 har hatt mye fokus i perioden. Dersom avviket skulle vært utbedret ville det ha medført at ny sparkel som er lagt ville måtte fjernes i stort omfang. Dette ville ha medført nedstøving av bygget og sannsynligvis forsinkelse i overlevering. Entreprenøren har derfor valgt å gå videre uten å utbedre mangelen. Byggherre har varslet at bygget ikke vil godta dette. Bygget vil ikke bli overtatt betingelsesløst dersom det er mangler ved leveransen. Byggeleder vil lage en egne rapport på denne saken.

Avvik nr 6 følges opp med nivellering.

Avvik nr. 8 er utbedret av entreprenøren med epoxyinnsprøytning under bom og i rissene. Endelig godkjenning fra byggherre på utbedringen foreligger ikke da man ønsker å få en rådgiver med kompetanse på dette til å gjøre en vurdering.

Veidekke har opplyst at rygger i terrassen er slipt ned.

5. ENDRINGER OG VARSLER

5.1 Endringslister

Det er produsert 11 nye endringslister og 105 totalt.

Kostnad er nå ca. NOK 6,7 mill eks. mva. Det er en økning på ca. 0,5 mill fra forrige rapport. Økningen skyldes i hovedsak bestillingen av plassbygde møbler med ca 0,45 mill.

Det gjøres oppmerksom på at flere av listene fortsatt er ute til prising og derfor mangler endelig beløp.

Se vedlagt oversikt.

5.2 Varsler fra generalentreprenør

I perioden er det mottatt 1 revidert varslar fra entreprenøren totalt samme antall som ved forrige rapport 53 stk.

Avklarte/besvarte varsler: 47

Uavklarte varsler: 6

Kostnadskonsekvenser:

Forpliktet/bestilt: NOK 484 000,- eks mva.

Kalkulert/tilbudt: NOK 525 000,- eks mva.

Fremdriftskonsekvenser:

Ingen krav.

6. ØKONOMI GENERALENTREPRISE

6.1 Utbetalinger Br.Reme

Fakturert og attestert pr. dato:

- Kontrakt:	34 100 441,-
- Tilleggsarbeider:	<u>1 089 796,-</u>
= SUM utbetalt:	<u>35 190 237,-</u>

6.2 Tillegg

- Bestilt og forpliktet:	6 334 000,-
- Kalkulert/varslet:	<u>830 000,-</u>
= SUM tillegg:	<u>7 164 000,-</u>

6.3 Prognose (forvente sluttsum entreprisarbeider)

- Kontrakt:	44 389 525,-
- Endringer:	<u>7 164 000,-</u>
= SUM:	<u>51 543 525,-</u>

7. VEDLEGG

Vedlegg:

- Totaloversikt økonomi
- Oversikt over endringsmeldinger

Rambøll Norge AS
Kristiansand 10.10.12

Halvor Vassbø

		Kontrakt	+ Rekvirert	+ Andre utb.	= Forpliktet	+ Kalkulert	=Prognose	Budsjett	Avvik budsjett	Utb. kontrakt	Utb. rekv.	Sum a.f. utb.
A	Br. Reme	44 389 525	6 294 000		50 683 525	830 000	51 513 525		51 513 525	34 100 441	1 089 796	35 190 237
	SUM EKS AVGIFT:	44 389 525	6 294 000		50 683 525	830 000	51 513 525		51 513 525	34 100 441	1 089 796	35 190 237
	AVGIFT:											
	SUM INKL AVGIFT:	44 389 525	6 294 000		50 683 525	830 000	51 513 525		51 513 525	34 100 441	1 089 796	35 190 237
							RAMME (eks. avg.):	0	0	0		
							MARGIN RESERVE (eks. avg.):	-51 513 525	0	51 513 525		

Alle beløp eks avgift.

Nr	Tekst	Kostnad	Pris kalkulert
ARK-001	Veggtyper	kr 89 868,00	
ARK-002	Himling endret og fjernet. Ny i moppevask	kr -10 295,00	
ARK-003	Endringer på gulvbelegg. Sklisikker flis	kr 11 136,00	
ARK-004	Membran i våtrom utgår		kr -5 000,00
ARK-005	Tykkere vegg plan U1	kr 5 014,00	
ARK-006	UTGÅR erstattet av ARK-015		
ARK-006a	Systemhimling i stedet for gips. Møterom?	kr -3 062,00	
ARK-007	UTGÅR Fast gipshimling endres til system. X-kant		
ARK-008	Endring plan 1. Ny dør til kjeller, glass i vegg.		kr 1 000,00
ARK-009	Foring og listing av vinduer i U.etg.	kr 43 825,00	
ARK-010	Male betongsøyler	kr 100 369,00	
ARK-011	Dører UTGÅR		
ARK-012	Endringer på gesims	kr 46 672,00	
ARK-013	Ny fasade	kr 4 236 050,00	
ARK-014a	Vindusfelt fjernet	kr -44 152,00	
ARK-015	Himling bibliotek	kr 176 147,00	
ARK-016	Himling endret fra plassbygd til system	kr -235 330,00	
ARK-017	Beslag tatt ut fra systemegger		kr -5 000,00
ARK-018	Lydkrav redusert		kr -5 000,00
ARK-019	Rullegitter utgår	kr -234 265,00	
ARK-020	Glassfelt i fasade øst plan 2. Kommunestyresal		kr 10 000,00
ARK-021	Mengde glassrekkeverk plan 3	kr -600,00	
ARK-022	Maling av skjørt	kr 93 815,00	
ARK-023	Reduksjon i sikkerhetskrav til glass	kr -35 974,00	
ARK-024	Endring av glassfelt gavlfasde vest		kr 10 000,00
ARK-025	Endring av brannkrav til vindu plan 3		kr -15 771,00
ARK-026	Rekkverk rundt varmeveksler + avfallstasjon utgår		kr -5 000,00
ARK-027	Posthulle	kr 0,00	
ARK-028	Kledning vindfang		kr 0,00
ARK-029	Endret parkett	kr 73 850,00	
ARK-030	Resepsjonsdisk UTGÅR Se ARK-045		
ARK-031a	Kommunestyresal		kr 150 000,00
ARK-032	Isolasjon bak perforerte gipsplater i atriet	kr 5 175,00	
ARK-033	Skjørt/fast gips plan 2 himling	kr 12 718,00	
ARK-034	Mineralull i hulrom over himling kommunestyresal	kr 20 600,00	
ARK-035	Mengdekontroll maler	kr 47 986,00	
ARK-036	perforerte gipsplater i atriet		kr 10 000,00
ARK-037	kantinekjøkken i plan 03		kr 5 000,00
ARK-038	behandling av himling og brystning ved balkong_f		kr 10 000,00
ARK-039	Solavskjerming	kr 247 343,00	
ARK-040	Endringer av dører		kr 50 000,00
ARK-041	Lengde på foldevegg	kr 9 775,00	
ARK-042	Endring av himlingstype i plan 03	kr 50 777,00	
ARK-045	Plassbygde møbler	kr 454 850,00	
ARK-046	Rekkverk på tak		
ARK-047	Bjelkelag takterrasse tilkome.		kr 15 000,00
ARK-048	Rekkverk av stål erstattet av glassrekkeverk		
ARK-049	Ønske om glassrekkeverk i eksisterende hovedtrap		kr -20 000,00
ARK-051	Farge listverk tilpasses farge vegg.		
ARK-052	Utomhusplan.		
ARK-053	Vegger i kommunestyresal	kr 40 000,00	
RIAut-001b	Endringer på hovedvarmeforsyning		kr 23 281,00
RIAut-002			kr -43 895,00
RIAut-003			kr -3 653,00
RIAut-004			kr -30 888,00
RIAut-005			kr 16 004,00
RIAut-006			kr 0,00

Nr	Tekst	Kostnad	Pris kalkulert
RIAut-007			kr 0,00
RIAut-008			kr 20 463,00
RIAut-009	Signaler fra vannmengdemåler til SD	kr 1 840,00	
RIAut-010	Aktuatorer varmeanlegg	kr 181 590,00	
RIB-001	Betongarbeider og isolering under gulv på grunn	kr 62 080,00	
RIB-002	Søyler endret betong/stål. Hulltaking betong	kr -93 945,00	
RIB-003	Riving av påstøp kjellergulv	kr 99 258,00	
RIB-004	Mengdekontroll Betong	kr -25 153,00	
RIB-005	Trapper	kr -7 940,00	
RIB-006	Åpning for heisdør	kr 5 516,00	
RIB-007	Justering av poster som ikke kommer til utførelse	kr -83 792,00	
RIB-008	Tilpasninger stålbæresystem	kr 5 064,00	
RIB-009	Ringmur, fotskraperist, brevluke og rømningstrap	kr 124 759,00	
RIB-010	Øyebolter for senerigg	kr 2 894,00	
RIE-001	Riving av heis	kr 85 703,00	
RIE-002	Mengdekontroll	kr 227 972,00	
RIE-003	Frakobling IKT	kr 10 695,00	
RIE-004	Akkumulerte endringer fra anbud- til arbeidstegn	kr -17 134,00	
RIE-005	Diverse endringer	kr 7 070,00	
RIE-006	Varmekabel utvendig	kr 0,00	
RIE-007	Endringer på arbeidstegninger	kr 9 300,00	
RIE-008	Rev. Plantegning plan U	kr 9 336,00	
RIE-009	Fordelingstavler		kr 10 000,00
RIE-010	Diverse des11 - jan 12		kr 20 000,00
RIE-011	Audiovisuelt utstyr		kr 43 034,00
RIE-012	Tilkopling lysarmatur		kr -23 814,00
RIE-013	Antenneanlegg		kr -12 224,00
RIE-014	DIV.endringer		kr -7 020,00
RIE-015	Adgangskontroll		kr 10 000,00
RIE-016	Diverse		kr 10 000,00
RIE-017	Komunestyresal		kr 44 608,00
RIE-019	Detaljing og komplettering av lysstyring		kr 10 000,00
RIE-020			
RIE-021	Ekstra brannstyringer (adresseledd) avdekket und		kr 10 000,00
RIE-022	Avsatte reservekurser i fordelingstavler har til del:		kr 9 844,00
RIV-001			
RIV-002	Diverse endringer ventilasjon	kr 7 297,00	
RIV-003	Revider beskrivelse sprinkler, sanitær og varme	kr -154 939,00	
RIV-004	HC servanter endret type	kr 0,00	
RIV-005	Inspeksjonsluker	kr 37 719,00	
RIV-006	Brannspjeld	kr 12 060,00	
RIV-007	Hulltaking dobbeltført	kr -61 014,00	
RIV-008	Massekontroll	kr 450 994,00	
RIV-009	Nye radiatorer	kr 124 387,00	
RIV-010	Tilluftsentil byttes fra side til bakanslutning	kr 0,00	
RIV-012	Div. feilretting og tilpasninger ventilasjon		kr 37 535,00
RIV-013	Pumpe for radiatorkurs		kr 10 000,00
RIV-014	Nye radiatorer i komunestyresal	kr 33 350,00	
RIV-015	Diverse endringer	kr 77 177,00	
Totalt		kr 6 334 436,00	kr 358 504,00

Fra: Ole Hallandvik[Ole.Hallandvik@sogne.kommune.no]

Dato: 15.10.2012 09:53:00

Til: Kim Høyser Holum; Øystein Sørensen; Elisabeth Olsen; Kristian Strøm-Fladstad; Postmottak; Grethe Murbræch

Tittel: VS: Søgne Rådhus. Månedrapport fra byggeleder aug-okt 2012

Til orientering for byggekomite og formannskapet..

Søgne rådhus – ombygging og renovering.
Månedrapport fra byggeleder – Halvor Vassbø.

Ole H

Fra: Halvor Vassbø [mailto:halvor.vassbo@ramboll.no]

Sendt: 15. oktober 2012 09:06

Til: Ole Hallandvik

Emne: Søgne Rådhus. Månedrapport fra byggeleder aug-okt 2012

Med vennlig hilsen

Halvor Vassbø

Ingeniør

Avd. Prosjektledelse og industri

Tlf. +47 90 64 50 65

halvor.vassbo@ramboll.no

Rambøll Norge AS

Postboks 116

4662 Kristiansand

www.ramboll.no

Sak 14: RS 7812 Søknad om omdisponering av gjengrodd landbruksareal til ballbinge - GB 391 - Dvalås 20123077

2012/3077

Søgne Vestbygd Vel

Søgne den 21. september 2012

Søgne kommune ved:

- ✓ Ordfører
- ✓ Varaordfører
- ✓ Formannskap
- ✓ Plansjef
- ✓ Rådmann
- ✓ Landbruksavd

BALLBINGE – PARKERING

Søgne Vestbygd Vel søker med dette om omdisponering av gjengrodd landsbruksareal på Dvalås – til ballbinge.

Mesteparten av anlegget blir liggende på gamleveien til Hundskilen.

- Grunneier har samtykket i plasseringen
- Avkjørsel blir på privat vei
- Støyplagen blir minimal
- Det er allerede etablert lysstolpe ved innkjøring
- Avstand til offentlig vei er overkommelig – dog må det muligens dispenseres fra avstand
- Dette blir et nytt samlingspunkt for barn og ungdom i bygda - og vi henstiller til kommunen, ved ordfører, å hjelpe med søknad og tillatelse da det er politisk enighet om at Vestbygda får en ballbinge i kompensasjon for tapt balløkke og lekeplass på Tånevik skole.

Med vennlig hilsen
Søgne Vestbygd Vel

for Bjørn S Sparøy

Vedlegg:
Nabovarsel
Leiekontrakt

Leder: Geir Tønnessen, Aloveien 399, 4640 Søgne, tlf mob: 924 18 269, e-post: geir.ton@c2i.net

Vedlegg nr.
C- 1

Opplysninger gitt i nabovarsel sendes kommunen sammen med søknaden

(Gjenpart av nabovarsel)

plan- og bygningsloven av 27. juni 2008 nr. 71 § 21-3

Tiltak på eiendommen:					
Gnr.	Bnr.	Festnr.	Seksjonsnr.	Eiendommens adresse	Postnr. Poststed
39	1			Dualis	4640 Søgne
Eier/lester			Kommune		
Heidi og Geir Tønnesen			1019 Søgne		

Det varsles herved om

<input type="checkbox"/> Nybygg	<input checked="" type="checkbox"/> Anlegg	<input type="checkbox"/> Endring av fasade	<input type="checkbox"/> Riving
<input type="checkbox"/> Påbygg/tilbygg	<input type="checkbox"/> Skilt/reklame	<input type="checkbox"/> Innhegning mot veg	<input type="checkbox"/> Bruksendring
<input type="checkbox"/> Midlertidig bygning, konstruksjon eller anlegg	<input type="checkbox"/> Antennesystem	<input type="checkbox"/> Oppretting/ending av matrikkelenhet (eiendomsdeling) eller bortfeste	<input type="checkbox"/> Annet

Dispensasjon etter plan- og bygningsloven kapittel 19

<input type="checkbox"/> Plan- og bygningsloven med forskrifter	<input type="checkbox"/> Kommunale vedtekter	<input type="checkbox"/> Arealplaner	<input type="checkbox"/> Vegloven	Vedlegg nr. B-
---	--	--------------------------------------	-----------------------------------	----------------

Arealdisponering

Sett kryss for gjeldende plan

<input type="checkbox"/> Arealdel av kommuneplan	<input type="checkbox"/> Reguleringsplan	<input type="checkbox"/> Bebyggelsesplan
--	--	--

Navn på plan

Beskriv nærmere hva nabovarslet gjelder

Ballbinse / Parkering

Vedlegg nr. Q-

Spørsmål vedrørende nabovarsel rettes til

Foretak/tiltaksleder

Vest bygd Vel

Kontaktperson, navn	E-post	Telefon	Mobil
Bjerg S Sporøy	bj.spor@online.no		41573259

Søknaden kan ses på hjemmeside: (ikke obligatorisk)

Merknader sendes til

Eventuelle merknader skal være mottatt innen 2 uker etter at dette varsel er sendt. Ansvarlig søker/tiltaksleder skal sammen med søknad sende innkomne merknader og redegjøre for ev. endringer.

Navn	Postadresse
Vestbygd Vel	Tråneveien 271
Postnr. Poststed	E-post
4640 Søgne	bj.spor@online.no

Følgende vedlegg er sendt med nabovarslet

Beskrivelse av vedlegg	Gruppe	Nr. fra - til	Ikke relevant
Dispensasjonssøknad/vedtak	B	-	<input type="checkbox"/>
Situasjonsplan	D	-	<input checked="" type="checkbox"/>
Tegninger snitt, fasade	E	-	<input type="checkbox"/>
Andre vedlegg	G	-	<input type="checkbox"/>

Underskrift

Tilsvarende opplysninger med vedlegg er sendt i nabovarsel til berørte naboer og gjenboere. Mottagere av nabovarsel fremgår av kvittering for nabovarsel.

Sted	Dato	Underskrift ansvarlig søker eller tiltaksleder
Søgne	24/9-12	Bjerg S Sporøy (BJERG S SPORØY)
		Gjentas med blokkbokstaver
		Bjerg S Sporøy

Kvittering for nabovarsel sendes kommunen sammen med søknaden

Byggesaksblankett 5156

Nabovarsel kan enten sendes som rekommandert sending eller overleveres personlig mot kvittering. Ved personlig overlevering vil signatur gjelde som bekreftelse på at varslet er mottatt. Det kan også signeres på at man gir samtykke til tiltaket.

Tiltaket gjelder

Eiendom/ byggested	Gnr. 39 Bnr. 1 Fester. Seksjonsnr. Bygningsnr. Bolignr. Kommune Søgne
	Adresse Dvalås Postnr. 4640 Poststed Søgne

Følgende naboer har mottatt eller fått rek. sending av vedlagte nabovarsel med tilhørende vedlegg:

Nabo-/gjenboerleilendom				Eier/fester av nabo-/gjenboerleilendom			
Gnr. 39 Bnr. 9 Fester. Seksjonsnr.	Eiers/festers navn Ørstein Torresen						
Adresse Alvevæien 402							
Postnr. 4640 Poststed Søgne	Postnr. 4640 Poststed Søgne Poststedets reg.nr.						
Personlig kvittering for	Dato	Sign.	Personlig kvittering for	Dato	Sign.		
<input checked="" type="checkbox"/> mottatt varsel	25.09.12	Ørstein Torresen	<input checked="" type="checkbox"/> samtykke til tiltaket	25.09.12	Ørstein Torresen		

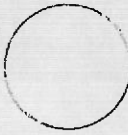
Nabo-/gjenboerleilendom				Eier/fester av nabo-/gjenboerleilendom			
Gnr. 39 Bnr. 8 Fester. Seksjonsnr.	Eiers/festers navn Hanne Børre Søren og Jonny Søren						
Adresse Dvalås							
Postnr. 4640 Poststed Søgne	Postnr. 4640 Poststed Søgne Poststedets reg.nr.						
Personlig kvittering for	Dato	Sign.	Personlig kvittering for	Dato	Sign.		
<input checked="" type="checkbox"/> mottatt varsel	8/10-12	Hanne Børre Søren	<input checked="" type="checkbox"/> samtykke til tiltaket	8/10-12	Hanne Børre Søren		

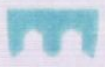
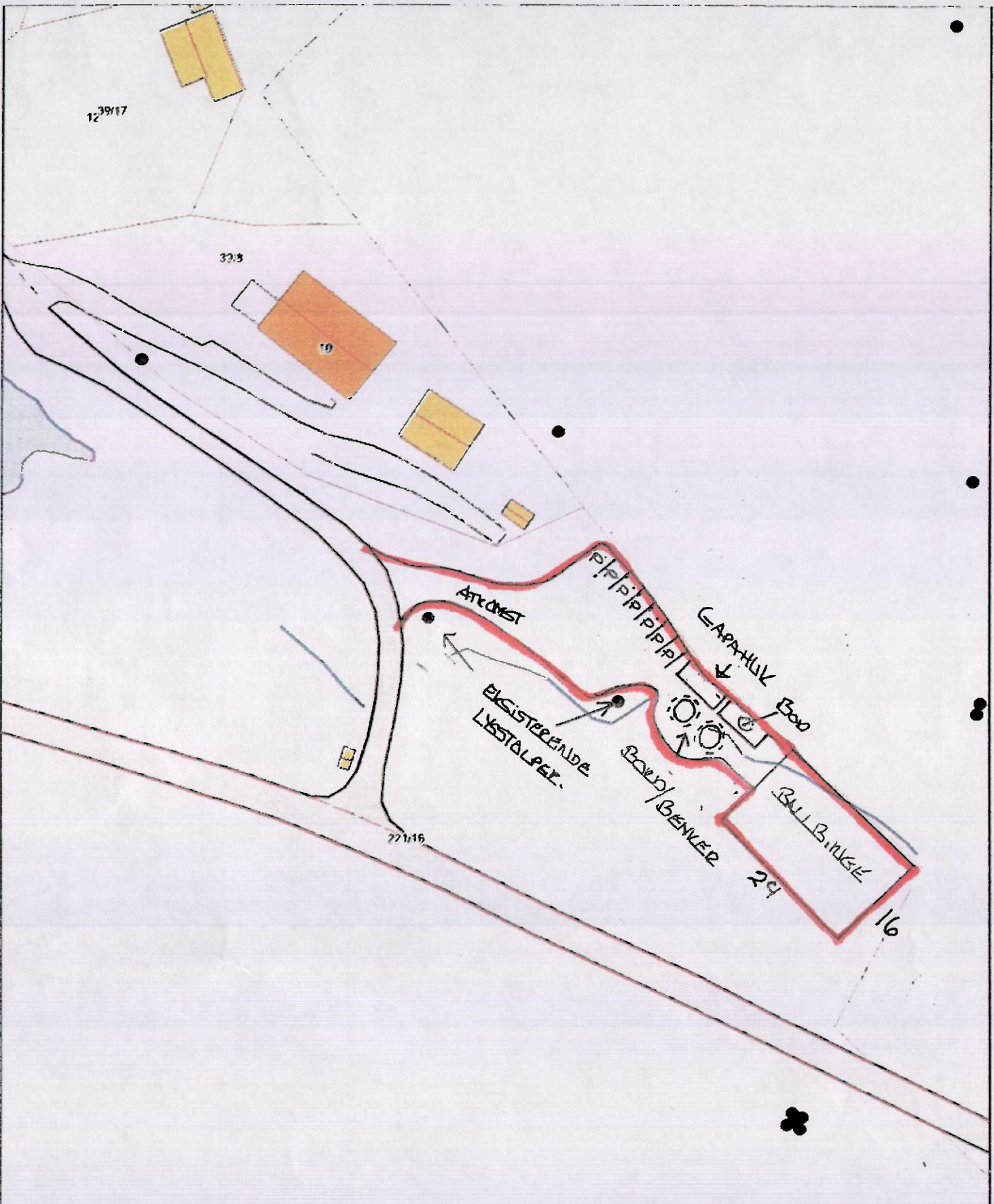
Nabo-/gjenboerleilendom				Eier/fester av nabo-/gjenboerleilendom			
Gnr. 39 Bnr. 2 Fester. Seksjonsnr.	Eiers/festers navn Kari Østermann						
Adresse Dvalås							
Postnr. 4640 Poststed Søgne	Postnr. 4640 Poststed Søgne Poststedets reg.nr.						
Personlig kvittering for	Dato	Sign.	Personlig kvittering for	Dato	Sign.		
<input checked="" type="checkbox"/> mottatt varsel	30/9-12	Kari Østermann	<input checked="" type="checkbox"/> samtykke til tiltaket	30/9-12	Kari Østermann		

Nabo-/gjenboerleilendom				Eier/fester av nabo-/gjenboerleilendom			
Gnr. Bnr. Fester. Seksjonsnr.	Eiers/festers navn						
Adresse							
Postnr. Poststed	Postnr. Poststed Poststedets reg.nr.						
Personlig kvittering for	Dato	Sign.	Personlig kvittering for	Dato	Sign.		
<input type="checkbox"/> mottatt varsel			<input type="checkbox"/> samtykke til tiltaket				

Nabo-/gjenboerleilendom				Eier/fester av nabo-/gjenboerleilendom			
Gnr. Bnr. Fester. Seksjonsnr.	Eiers/festers navn						
Adresse							
Postnr. Poststed	Postnr. Poststed Poststedets reg.nr.						
Personlig kvittering for	Dato	Sign.	Personlig kvittering for	Dato	Sign.		
<input type="checkbox"/> mottatt varsel			<input type="checkbox"/> samtykke til tiltaket				

Det er per dags dato innlevert rekommandert sending til ovennevnte adressater.

Samlet antall sendinger: _____ Sign. 



Sogne
kommune

Basiskart

Målestokk: 1:750

Dato 08.09.2012

PLASSERING BALLBINGE
ØNGET PLASSERING AV VEST-
BYGDA VEL.



LEIEKONTRAKT

Utleier: Heidi og Geir Tønnessen, Åloveien 399, 4640 Søgne

Leietaker: Søgne Vestbygd Vel

Objekt: Areal på Dvalås; Gnr/Bnr: 39/1

Formål: Ballbinge

- Leietid fra.....2012.....til.....2032.....
- Årlig leie er satt til kr 200 – tohundrekroner – per år over en periode på 20 – tjue – år
- Mulighet til forlengelse av leietiden (etter 20 år) for 10 – ti – år om gangen

Søgne den.....24/9 - 12.....

Utleier:

Heidi Tønnessen
Geir Tønnessen

Leietaker:

Albert Salthaug
Artrid Ludvigsen .
Eli G. Røstland
Rune Tråne
Bjørn S Spørøy

Sak 15: RS 7912 Ber kommunen og Fylkesmannen om å foreta ordentlig undersøkelse av grunnen - Vurdering av rasfare fjellrenskning - GB 71543 - Doktorgården - Lunde Borettslag SBBL 20091041

Mottatt 5/10-12

11/2005

Til Fylkesmannen i Vest Agder
v/ Beredskaps sjef Yngve Årøy

Søgne 2 oktober 2012

Vedrørende risikovurdering av rasfare på Lunde & Leire i Søgne kommune

Vi viser til beboerne på Leires brev til Fylkesmannen 27.03.2009 samt svar fra Fylkesmannen datert 05.07.2010, brevet fra Fylkesmannens beredskapssjef til Søgne kommune datert 21-9-2009/2167 og NGU rapport 2011.059.

Fylkesmannen har anbefalt Søgne kommune å gjennomføre undersøkelser i Leire og Lunde området for å kartlegge stabiliteten i grunnen.

Vi har lest NGU rapporten og snakket med de som har utarbeidet rapporten.

Vi synes det er underlig at det er benyttet geo-radar her som i henhold til NGU rapporten har minimal rekkevidde i marin leire?

Det er ikke mulig å se ut fra rapporten hvor store mengder kvikkleire det er og hvor ustabil den er. Men beboerne kjenner rystelser i kvikkleire hver eneste dag når det passerer tunge kjøretøy. NGU Rapporten har ikke redusert utryggheten blant beboerne.

NGU rapporten viser til profil G1 samt 31 Lunde vist side 7 i rapporten. Den konkluderer med at lokaliteter som bør sjekkes nærmere ligger langs G1 posisjon 600 – 750m. Det vil si Lunde og Leire. Det kan heller ikke utelukkes at det opererer lommer med leire dominerte materialer med uviss stabilitet.

Vi refererer dessuten til konklusjonen på side 1 der NGU anbefaler at blir tatt geotekniske undersøkelser lokalt nær elver og bekker. Vi henviser også til pkt1 i innledning side 4. der det sies at de utførte målingene ikke kan si om det finns kvikkleire, men dette kan sjekkes ut dersom det utføres geo-termisk boring.

Vi håper Fylkesmannen og Søgne kommune kan forta en ordentlig grundig undersøkelse for å sjekke ut stabiliteten i grunnen under Leire og Lunde. Og at undersøkelsen følges opp med nødvendige stabiliserende sikringstiltak.

Hilsen beboere på Lunde og Leire v/ Rolf Tag

Leire veien 15 4640 Søgne. Telefon 48241211

kopi : Søgne Kommune v/ Ordføreren og Lensmannen i Søgne

**Sak 16: RS 8012 Ber om at saken tas videre til mekling - Hundskilen -
Kommuneplanens arealdel 2011836**

Søgne kommune

Postboks 1051

4682 Søgne

Kristiansand 23. oktober 2012

HUNDSKILEN , saksnr. 2011/836

Viser til forestående mekling. Vi har hatt møte med grunneier Geir Tønnessen, eier av gnr. 39 bnr. 1.

Når det gjelder Tønnessens eiendom og nytt framtidig boligfelt så vil vi presisere følgende:

Båtplasser i Hundskilen skal tilhøre fastboende.

Det nye boligfeltet skal gis tilgang til sjøen og dette området for båtplasser.

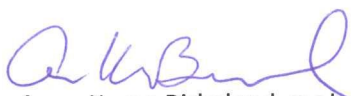
Det gjøres oppmerksom på at fastboende ikke har behov for parkering da de kan parkere på egne tomter. Tilkomst kan være via gangveg fra boliger og ned til sjøen. Dette gir minimale inngrep. Det er stort behov for båtplasser til fastboende.

Eier av tomteområdet vil lage egen detaljregulering som ivaretar dette samlet, eller som delplaner dersom kommunen ønsker dette.

Viser til tidligere møte mellom kommunen og Vest-Agder Fylkeskommune (side 152 i dok vedr. rullering av kommuneplanen) der Fylkeskommunen mente at området burde ses i sammenheng med foreslått boligfelt og at dette boligfeltet burde ha tilgang til sjøen i dette området.

Vi ber om at dette blir tatt videre til meklingen. For ytterligere opplysninger kan undertegnede kontaktes.

Med vennlig hilsen



Anne Karen Birkeland, mob 97587172

Søker



Geir Tønnessen, mob 92418269

grunneier, gnr. 39 bnr. 1

Fra: Anne Karén Birkeland[anne@arkmovik.no]
Dato: 23.10.2012 09:59:10
Til: Postmottak
Kopi: Dag Arntsen; geir.ton@c2i.net
Tittel: Kommuneplanens arealdel - til meklingen

Oversender brev fra grunneier.

Med vennlig hilsen

Anne Karén Birkeland
Møvik Byggetjenester A/S
Tlf.: 38 01 02 84 / 975 87 172
Adr. Andøyfaret 19B, 4623 Kristiansand

Sak 17: RS 8112 Behov for storbytillegg i Kristiansandsregionen og mer ressurser til kriminalitetsforebygging i Agder Politidistrikt 2011829

SØGNE KOMMUNE	
Saksbeh.	Arkivkode
04 OKT. 2012	
Saksnr.	Dok.nr.
11/	829



KNUTEPUNKT
SØRLANDET

www.knutepunktsorlandet.no

Stortingets Agderbenk, KS Agder

Behov for storbytillegg i Kristiansandsregionen og mer ressurser til kriminalitetsforebygging i Agder politidistrikt

Innledning

Styret for Knutepunkt Sørlandet gjennomførte et dialog- og informasjonsmøte med Politimesteren i Agder den 10. september. Tilstede var ordførere og rådmenn i Knutepunkt Sørlandet kommunene og politiet i Agders toppledelse. Fokus for møtet var blant annet samarbeid om kriminalitetsforebygging. Styrets oppsummering av møtet fokuserte særlig på to forhold. Det ene var viktigheten av den regionale møteformen som heretter etableres som fast ordning en gang pr. år. Det andre var en uttrykt bekymring i forhold til politiets ressursituasjon og muligheter for å opprettholde dagens nivå på forebyggende politiarbeid i kommunene. Situasjonen som tegner seg aktualiserer regjeringens praksis med hensyn til tildeling av storbytillegg for å håndtere storbyutfordringer. En meget stram ressursituasjon for Agder politidistrikt og det faktum at Kristiansand kommune ikke tildeles storbymidler over statsbudsjettet gir dobbel negativ effekt og er til bekymring.

Storbyutfordringer i Kristiansandsregionen

Levekårene på Agder hører til landets dårligste. Agder ligger i toppen med hensyn til uførestatistikk, sosialhjelpsstatistikk og arbeidsledighetsstatistikk for ungdom. I deler av Agder er levekårene dårligere enn i Finnmark og Oslo Øst. Dette er forhold som direkte eller indirekte fører til krevende utfordringer for Kristiansand og som medvirker til at landsdelshovedstaden sliter med de samme problemene som Bergen, Trondheim og Stavanger. Det gjelder blant annet innen andel sosialhjelpsmottakere, utgifter til økonomisk sosialhjelp, tiltak for rusmisbrukere og problemer med barn og unge under barnevernets omsorg.

St.meld.nr. 31 (2002-2003) "Storbymeldingen", definerer Kristiansand som storby, sammen med Oslo, Bergen, Stavanger, Trondheim og Tromsø, med følgende begrunnelse: "Storbyene er kjerne i funksjonelle bolig- og arbeidsmarkedsregioner som vi betegner storbyregioner". Kristiansand har etablert et interkommunalt samarbeid med sine seks omegnskommuner (Søgne, Songdalen, Vennesla, Iveland, Birkenes og Lillesand). De syv kommunene er felles bo-, arbeids- og serviceregion for ca. 130 000 innbyggere. Samarbeidet er institusjonalisert og forankret i organisasjonen Knutepunkt Sørlandet med en samarbeidsmodell man ikke finner i de andre storbyregionene. Fokus har bl.a. vært på samarbeid om utvikling og

formidling av kommunale tjenester på tvers av kommunegrensene. De syv kommunene fremstår som en tjenesteregion i forhold til samhandlingsreformen i samarbeid med Universitetet i Agder og Sørlandet sykehus HF. Pr. tid utvikles i tillegg et omfattende og langsiktig arbeid med å etablere felles satsing innen oppvekst etter samme form for å avbøte levekårsproblemer på kort og lang sikt i storbyregionen og omkringliggende kommuneregioner.

I kommuneproposisjonen 2011 ble storbytillegget innført for Bergen, Trondheim og Stavanger, finansiert ved omfordeling av hovedstadstillegget for Oslo. Kristiansand ble kuttet ut med følgende kortfattede begrunnelse; *"siden storbyutfordringer oppstår i byer av en viss størrelse, er det naturlig å avgrense storbytilskuddet til å gjelde disse fire byene"*. De "storbyutfordringer" som omtales er *"sosiale forhold og levekår, ikke minst knyttet til rusproblemer og psykiatri, tilrettelegging av infrastruktur og arealbruk"*. Selv om Kristiansand kommune på alle nevnte områder har storbyutfordringer på lik linje med Bergen, Trondheim og Stavanger, tilkommer ikke byen midler over statsbudsjettet som kompensasjon for å kunne forebygge storbyproblemer. Det medvirker blant annet til å redusere Kristiansand kommunes mulighet for å styrke kriminalitetsforebyggende tiltak i storbyregionen i tett samarbeid med nabokommunene. Paradokset illustreres blant annet ved at Kristiansand er den "storbyen" som har flest anmeldte lovbrudd med unntak av Oslo.

Ressurssituasjonen i Agder politidistrikt

I anledning det ovennevnte møtet mellom Knutepunkt Sørlandet og Agder politidistrikt ble det fra kommunenes side fokusert på betydningen av kjernegrupper og ungdomskontrakter. Metoden er innarbeidet og etablert i alle kommunene og oppleves som et meget godt verktøy i det kriminalitetsforebyggede arbeidet. Det skyldes ikke minst fordi kommunene og politiet arbeider tverrfaglig og tverretattlig sammen med foreldre/foresatt i forhold til barn/ungdom i risikozonen. I handlingsplan 2012 for Agder politidistrikt står blant annet; *«politiet deltar etter avtale i kjernegrupper for å bistå sosiallærere eller skolens rådgiver/avdelingsleder, eventuelt sammen med helsesøster, barnevern, NAV med flere, overfor ungdom og foreldre for å få på plass en forpliktende tiltaksplan for unngå fremtidig uønsket adferd eller lovbrudd. jf. politiinstruksens § 15-1»*.

Likevel har noen Knutepunkt Sørlandet kommuner etter 1. januar 2012 registrert en reduksjon i deltakelse i kjernegrupper fra politiets side. Andre kommuner har mottatt muntlig varsel om at det kan komme en reduksjon fra 2013 på grunn av ressurssituasjonen og omlegging av turnusordninger i Agder politidistrikt. Samtidig som etterspørselen og behovet for kjernegrupper øker er tendensen at politiets kapasitet på forebyggende arbeid i kjernegrupper blir mindre. Kommunene registrerer også en tendens til at politiet ikke makter å opptre med faste forebyggere i kjernegruppene. Det vanskeliggjør kommunikasjon og kontinuitet. Agder politidistrikt ønsker ikke å svekke ordningen, men påpeker at deltakelse i kjernegrupper på kort- og/eller lengre sikt kan bli redusert fordi andre operative politioppgaver må prioriteres innen gjeldende ressursramme.

Oppfordring til Stortingets Agderbenk og KS Agder

Styret for Knutepunkt Sørlandet ber Stortingets Agderbenk og KS Agder sette på dagsorden to problemstillinger og følge disse opp mot sentrale myndigheter:

1. Kristiansand kommune er landsdelshovedstad og drivkraften for samarbeid om tjenesteutvikling for de syv kommunene i Kristiansandsregionen. Samarbeidet er institusjonalisert og forankret i organisasjonen Knutepunkt Sørlandet med en samarbeidsmodell man ikke finner i de andre storbyregionene. For Kristiansand representerer dette betydelige utfordringer både økonomisk og planleggingsmessig. Det medvirker også til ulempe at fylkesgrensen mellom Aust- og Vest Agder skjærer rett igjennom den flerkommunale storbyregionen.

Kristiansandregionen med sine 130 000 innbyggere bør sidestilles med Bergen, Stavanger og Trondheim og slik at Kristiansand kommer inn under ordningen med storbytilskudd til bekjempelse av storbyproblemer!

2. Knutepunkt Sørlandet kommunene har sammen med politiet i Agder utviklet en velegnet arbeidsform for å forebygge kriminalitet blant ungdom. Arbeidsformen er tatt i bruk andre steder i landet og er i utvikling. Etablering av kjernegrupper og bruk av ungdomskontrakter hjelper unge ut av kriminalitet og inn på riktig spor i livet. Politiet i Agder og Knutepunkt Sørlandet kommunene frykter at bruk og utvikling av denne velegnete metoden gradvis kan bli svekket på grunn av ressursmangel i politiet.

For å forebygge at ungdommer blir kriminelle i en landsdel med omfattende levekårsutfordringer og høy grad av anmeldte lovbrudd, bør Agder politidistrikt sikres øremerkede midler over en lengre tidsperiode for å opprettholde samt videreutvikle samarbeidsmodellen med bruk av kjernegrupper og ungdomskontrakter!

Kristiansand, 2. oktober 2012

Styret for Knutepunkt Sørlandet ved



Arne Thomassen

Ordfører i Lillesand kommune

Styreleder

Kopi:

Justis- og beredskapsdepartementet, Fylkesmannen i Aust-Agder, Fylkesmannen i Vest-Agder, Politimesteren i Agder, Kristiansand kommune, Vennesla kommune, Søgne kommune, Lillesand kommune, Songdalen kommune, Birkenes kommune, Iveland kommune

Sak 18: RS 8212 TV-Aksjonen NRK - Amnesty International 2012 20121613



Fylkesmannen i Vest-Agder
Postboks 513
4605 KRISTIANSAND S

Deres ref:

Vår ref:
2012/1613 -
31645/2012

Saksbehandler:
Hildur Jensen

Arkivkode:
X03

Dato:
09.10.2012

TV-Aksjonen NRK - Amnesty International 2012

Formannskapet har delegert til rådmannen å yte et årlig tilskudd på kr. 15.000,- til TV-aksjonen 2012 – Amnesty International.

Beløpet overføres 8380.08.09005

Amnesty International 2012
Grensen 3
0159 Oslo

Med hilsen

Kim Høyer Holum
Rådmann

Hildur Jensen
sekretær

Kopi:
Økonomiavdelingen, vedlagt anvisning
Kommunekomiteen /leder Aase Severinsen
Formannskapet

Sak 19: RS 8312 Spørsmål om habilitetsvurderinger i 2012 20122838



Arild E. Berge
Langenesveien 40
4640 SØGNE

Deres ref:

Vår ref:
2012/2838 -
29874/2012

Saksbehandler:
Jahn A. Stray

Arkivkode:
042

Dato:
21.09.2012

Spørsmål om habilitetsvurderinger i 2012

Jeg viser til din e-post av 19.09.2012 vedrørende ovennevnte.

De fleste henvendelser som jeg får om habilitet er fra politikere som skal være med å behandle saker i politiske utvalg. Disse henvendelsene blir som oftest besvart via telefon eller e-mail. Mine svar blir som regel ikke registrert i kommunens saksbehandlingssystem etter som det er det politiske utvalget som avgjør vedkommendes habilitet i den konkrete saken som er opp til behandling. Utfallet av denne habilitetsvurderingen blir da protokollert i vedkommende sak.

Når det gjelder habilitetsvurdering til ansatte i administrasjonen, blir dette som oftest løst ved at en annen saksbehandler blir satt på saken hvis det oppstår tvil habilitet. Det er derfor sjelden at saken blir "satt på spissen" ved at det må gis en skriftlig habilitetsvurdering. Jeg har imidlertid funnet 4 skriftlige svar som jeg har gitt i 2012. Dette er

- spørsmål om habilitet for kommunestyremedlemmer i sak om tursti med lys rundt Kvernhusvannet (sak 2012/42)
- spørsmål om habilitet for politiker i forbindelse med behandling av reguleringsplan for Smesanden, Åros
- spørsmål om habilitet for politiker i forbindelse med behandling av sak om borøya vannverk (sak 2005/1897)
- spørsmål om habilitet for saksbehandler og rådmann i forbindelse med sak om forvaltningsplan for skjærgårdsparken i Søgne.

Kopi av disse uttalelsene vedlegges.

Med hilsen

Jahn A. Stray
spesialrådgiver

Vedlegg

- 1 Svar på spørsmål om habilitet for kommunestyremedlemmer
- 2 Svar på spørsmål om inhabilitet
- 3 Forespørsel om vurdering av habilitet kommunestyret sak ps 34/12 - mailkorrespondanse
- 4 Habilitetsvurdering



Karl W. Strandvik
e-post kws@helicon.no

Deres ref:

Vår ref:
2012/42 -316/2012

Saksbehandler:
Jahn A. Stray

Arkivkode:
042

Dato:
04.01.2012

Spørsmål om habilitet for kommunestyremedlemmer

Jeg viser til e-mail av 20.12.11 fra Karl W. Strandvik med spørsmål om inhabilitet for deg og Erik T. Langeland i sak om tursti med lys rundt Kvernhusvannet. Begge er valgt inn som politikere for Høyre i kommunestyret fra høsten 2011.

I det videre legger jeg til grunn at verken du eller Langeland er, eller har vært, styremedlemmer i noen av velforeningene i Langenesområdet, men at dere har arbeidet med spørsmålet om "lysløype" på frivillig basis for velforeningene. Arbeidet har bestått i å samle inn og vurdere tekniske og økonomiske data samt delta i møter med representanter fra velforeninger og politikere hvor spørsmålet om mulighetene for lyssetting av turløypa rundt Kvernhusvannet har vært diskutert. Etter at dere ble valgt inn i kommunestyret, har dere begge sluttet å arbeide med saken.

Spørsmålet er om denne aktiviteten nå gjør dere inhabile til å fatte vedtak i kommunale organer i spørsmålet om bevilgninger o.l. til lysløypa.

Kommunelovens §40 nr 3 pkt b slår fast at *kommunalt ansatte som i denne egenskap har medvirket ved tilretteleggelsen av grunnlaget for en avgjørelse, eller ved tidligere avgjørelse i samme sak, skal alltid anses som inhabile når saken behandles i folkevalgt organ.*

Verken du eller Langeland har hatt befattning med saken som ansatt i kommunen og kan derfor ikke "rammes" av denne bestemmelsen.

Fvl §6, 1.ledd pkt e sier at *en offentlig tjenestemann er inhabil til å tilrettelegge grunnlaget for en avgjørelse eller treffe avgjørelse i en forvaltningssak når han er ...medlem av styret for en forening som er part i saken.*

I og med at verken du eller Langeland er, eller har vært, styremedlem i noen av de involverte velforeningene, kan heller ikke denne bestemmelsen direkte anvendes for å hevde inhabilitet. Dersom det i framtiden skulle bli aktuelt å behandle en separat sak om bevilgning til lysløype, vil ikke vedtaket gå ut på å bevilge penger til vedkommende velforening, men til f.eks. ingeniørvesenet som får i oppdrag å besørge tiltaket gjennomført. Velforeningen vil egentlig ikke være den direkte part som blir tildelt en bevilgning. Dette taler også for at §6, 1.ledd pkt e ikke kan anvendes på vårt tilfelle.

Dersom "lysløype-bevilgningen" kun blir gjort i forbindelse med vedtakelsen av en overordnet plan (økonomiplan / idrettsplan), ville du og Langeland høyst sannsynlig ikke være inhabile selv om dere hadde vært styremedlem i en av velforeningene.

Fvl §6, 2. ledd bestemmer at en folkevalgt er inhabil *når andre særegne forhold foreligger som er egnet til å svekke tilliten til hans upartiskhet; blant annet skal det legges vekt på om avgjørelsen i saken kan bære en særlig fordel, tap eller ulempe for ham selv eller noen som han har personlig tilknytning til. Det skal også legges vekt på om inhabilitetsinnsigelse er reist av en part.*

En må her vurdere om ditt og Langelands engasjement eller tilknytning i saken er av en slik karakter at den er egnet til å svekke tilliten til deres upartiskhet (objektivitet) som folkevalgt. Begge har vært med å samle inn fakta i saken for å vurdere om det vil være praktisk og økonomisk mulig å anlegge lys. Men dette alene kan ikke tilsi inhabilitet. Det kan med like stor rett hevdes at dere sitter på opplysninger som gjør dere særlig godt skikket til å treffe en "riktig" avgjørelse. Det foreligger ikke opplysninger om at dere har vært ekstraordinært aktive og fremtredende i en "kampanje" for å få etablert lysløype rundt Kvernhusvannet. Noe som i tilfelle kunne ha vært med på å svekke tilliten til en upartisk avgjørelse i forhold til andre prioriteringer.

Som en hovedkonklusjon mener jeg at du og Erik T. Langeland ikke kan være inhabile til å behandle spørsmålet om bevilgning til lysløype rundt Kvernhusvannet.

Det er imidlertid det folkevalgte organet hvor dere to møter som skal avgjøre spørsmålet om habilitet, jfr fvl. §8, 2.ledd.

Med hilsen

Jahn A. Stray
spesialrådgiver

Kopi til:
Kim Høyer Holum
Åse R. Severinsen

Fra: Jahn Arild Stray[Jahn.A.Stray@sogne.kommune.no]
Dato: 14.03.2012 09:03:01
Til: Postmottak
Tittel: VS: Spørsmål om habilitet

Jeg ser at Camilla har sendt ned Dalands spørsmål og at dette er blitt registrert i sak 2012/42. Da bør dere også registrere inn i samme sak mitt svar til Daland av 13.03.12.

Jahn A. Stray

Spesialrådgiver
Søgne kommune
Pb. 1051, 4682 Søgne
Tlf.: 97990332

Fra: Jahn Arild Stray
Sendt: 13. mars 2012 11:22
Til: 'bernt-d@online.no'
Kopi: Camilla Erland Aarnes; 'eg-ter@online.no'
Emne: SV: Spørsmål om habilitet, samt etterlysning av svar på spørsmål sendt pr mail 1 februar

Inhabilitet pga familie/slekt rammes ikke av at du er fetter med en av forslagsstillerne (fvl §6 b sier at inhabilitet inntreer når *har er i slekt eller svogerskap med en part i opp- eller nedstigende linje eller i sidelinje så nær som søsken*). Det at du eier en eiendom i samme gata som din fetter bor er i seg selv ikke noen inhabilietsgrunn.

Fvl. §6, 2. ledd sier at *andre særegne forhold som er egnet til å svekke tilliten til din upartiskhet* kan lede til inhabilitet. Du har ikke opplyst at det foreligger slike andre særlige forhold, og jeg legger derfor til grunn at det ikke er noe som skulle gjøre deg inhabil til å være med å behandle saken.

Jahn A. Stray

Spesialrådgiver
Søgne kommune
Pb. 1051, 4682 Søgne
Tlf.: 97990332

Fra: Camilla Erland Aarnes
Sendt: 13. mars 2012 10:56
Til: Jahn Arild Stray
Emne: VS: Spørsmål om habilitet, samt etterlysning av svar på spørsmål sendt pr mail 1 februar

Camilla Erland Aarnes
Rådgiver
Søgne kommune | Postboks 1051 | 4682 Søgne
Telefon: 38 05 55 55 | Direktnummer: 954 10 088
camilla.erland.aarnes@sogne.kommune.no



Søgne kommune

Fra: bernt-d@online.no [mailto:bernt-d@online.no]
Sendt: 11. mars 2012 19:43
Til: Egel Terkelsen; Camilla Erland Aarnes
Kopi: Dag Arntsen
Emne: Spørsmål om habilitet, samt etterlysning av svar på spørsmål sendt pr mail 1 februar

Hei.

I pml onsdag 14 januar skal reguleringsplan for smesanden åros behandles. En av de som står bak prosjektet er min fetter (sigvald aamodt) Jeg eier også eiendom i gata aamodt bor. Jeg ber om at dere tar en vurdering av habiliteten min i denne sak, og evt innkaller vara dersom det kan bli nødvendig.

Jeg vil også etterlyse svar på spm datert 1 februar (kopi ligger i mail under) Jeg kan av innkallingen til onsdagens møte ikke se at dette er blitt besvart. Jeg ber om at svar på mine spørsmål gis i møtet 14 mars og at spørsmål og svar følger protokollen for dette møtet.

Hilsen
Bernt Daland
Søgne FrP

From: bernt-d@online.no
Sent: Wednesday, February 01, 2012 4:34 PM
To: [Camilla Erland Aarnes](mailto:Camilla.Erland.Aarnes)
Cc: dag.arntsen@sogne.kommune.no ; [Egel Terkelsen](mailto:Egel.Terkelsen) ; Anniken.Gray@sogne.kommune.no ; pma-lun@online.no ; Anne.May.Ribe@sogne.kommune.no ; anne.bakken@sogne.kommune.no ; erik@vtas.no ; allen.elle@kristiansand.kommune.no ; t.krist@hotmail.com
Subject: spørsmål under eventuelt i pml møte 1 februar 2012

Hei.

Under eventuelt i dag tok jeg opp sak om bruksendring av uthus til anneks på risøya GB 27/8. Jeg skulle ettersende dette på mail.

Et enstemmig formannskap vedtok 10 november 2011 at grunneier av gb 27/8 skulle få lov til å bruksendre boden til et anneks. Et anneks har man har lov å sove/oppholde seg i. PML opprettholdt i dagens møte formannskapets vedtak. Dette gir likevel ingen garanti for at grunneier får lov til å bruksendre sitt uthus til anneks, da fylkesmannen i rogaland kan omgjøre kommunens vedtak.

Spørsmål nr 1:

Er det slik at grunneier av gb 27/8 etter gjeldende kommunedelplan og kommuneplan, uten ny søknad om dispensasjon, kan sende ny søknad om bruksendring av den aktuelle boden- til bygning for varig opphold, og da få lik behandling med 28/419 som ligger innenfor samme planområde og med samme gjeldende planbestemmelser? Denne eiendommen (28/419) som da var bebyggt med 1 fritidsbolig og 1 anneks, fikk godkjent bruksendring fra sjøbod til bygg for varig opphold.

Spørsmål nr 2:

dersom eier av 27/8 har krav på å få godkjent en eventuell lik søknad om bruksendring, er det da slik at dersom forslag til ny kommuneplan- slik den foreligger i dag, trer i kraft, så vil denne muligheten falle bort ?

Meningen med disse spørsmålene er å prøve å hjelpe grunneier med å eventuelt se andre løsninger på å få løst sitt ønske om å få bruksendret boden til et bygg man har lov å sove i, dersom vedtaket formannskapet fattet 10 november 2011 blir opphevet av FM.

mvh
Bernt Daland
Borøya, Boks 1159
4683 Søgne

Tlf: 90720541

Fra: Camilla Erland Aarnes[Camilla.Erland.Aarnes@sogne.kommune.no] Dato: 25.04.2012
 10:39:26 Til: Postmottak Tittel: VS: forespørsel om vurdering av habilitet kommunestyret sak ps
 34/12
 Journalføres 2005/1897.

På forhånd takk!

Mvh

Camilla Erland Aarnes
 Rådgiver
 Søgne kommune | Postboks 1051 | 4682 Søgne
 Telefon: 38 05 55 55| Direktenummer: 954 10 088
camilla.erland.aarnes@sogne.kommune.no

 cid:image001.jpg@01CCC9I

Fra: Jahn Arild Stray
Sendt: 25. april 2012 10:00
Til: bernt-d@online.no; Camilla Erland Aarnes
Kopi: Egel Terkelsen; tofteand@online.no
Emne: SV: forespørsel om vurdering av habilitet kommunestyret sak ps 34/12

Hei – jeg oppfatter det du skriver slik at du ikke er styremedlem i Borøya vannverk, men kun andelseier. Du vil da ikke være inhabil etter fvl. §6 e (medlem av styret som er part i saken).

Fvl §6, 2.ledd sier at du kan bli inhabil "når andre særegne forhold foreligger som er egnet til å svekke tilliten til din upartiskhet; blant annet skal det legges vekt på om avgjørelsen i saken kan innebære en særlig fordel eller ulempe for deg....."

Du sier at du vil engasjere deg i debatten når saken kommer opp i kommunestyret. Jeg forutsetter at det er for å forsøke å endre rådmannens forslag til gunst for vannverket, og da også til gunst for deg som andelseier. Lykkes du i det vil avgjørelsen i saken være til fordel for deg, og da vil dette vil kunne svekke tilliten til din upartiskhet.

Slik saken her er fremstilt, vil jeg mene at du blir inhabil til å delta i debatten i saken om Borøya vannverk. Du bør sørge for å ha en vararepresentant som kan tre inn i denne saken.

Jeg har også sendt kopi av denne korrespondansen som orientering til varaordfører Helge Andresen som jeg forstår skal lede dette kommunestyret.

Jahn A. Stray

Spesialrådgiver
Søgne kommune
Pb. 1051, 4682 Søgne
Tlf.: 97990332

Fra: bernt-d@online.no [<mailto:bernt-d@online.no>]
Sendt: 23. april 2012 22:56
Til: Camilla Erland Aarnes; Jahn Arild Stray
Kopi: Egel Terkelsen
Emne: forespørsel om vurdering av habilitet kommunestyret sak ps 34/12

Hei.

I sak PS 34/12 i kommunestyret blir det tatt opp forhold som berører ny- hellesund vannverk. Sakspapirene legger opp til at det skal legges bindende føringer for borøya vannverk, og det er synspunkter rundt dette som jeg ønsker å ta opp når saken behandles i kommunestyret. Jeg er andelseier i borøya vannverk, og ber om at min habilitet blir vurdert.

Bernt Daland
Borøya, Boks 1159
4683 Søgne
Tlf: 90720541

Denne e-posten er kun ment for spesifisert mottaker. Dersom e-posten ved en feiltagelse skulle havne hos andre gjøres det oppmerksom på at innholdet er av privat karakter, og kan være taushetsbelagt. De bes i såfall returnere til avsender med opplysning om feilforsendelsen, samt makulere mottatt e-post og alle vedlegg. Enhver bruk, kopiering eller spredning av informasjon i sendingen er i et slikt tilfelle ulovlig.

Saksnr

Arkivnr

Snr: 2012/2187- 6

Lnr: 27442/2012 Ark: 145 /JAS

HABILITETSVURDERING I FORBINDELSE MED SAK OM FORVALTNINGSPLAN FOR SKJÆRGÅRDPARKEN I SØGNE

Bakgrunn:

Saken dreier seg i korte trekk om at det i investeringsplanen for 2013-2018 for Forvaltningsplanen for Skjærgårdsparken i Søgne foreslås som

førsteprioritet anleggelse av en tursti fra Verftet i Ny-Hellesund til Tøodden med forbindelse over til Olavsundet. Arealet som sti-systemet vil dekke har tidligere vært svært uframkommelig for turgåere. Anleggelse av stien vil derfor ha stor betydning for allmennhetens bruk av området.

Besøkende til Verftet i Ny-Hellesund vil også nyte godt av tiltaket i form av større muligheter til friluftaktivitet. På den annen side vil allmennheten fritt kunne benytte området og fasiliteter rundt Verftet som utgangspunkt eller endepunkt for bruken av stien. Dette vil kunne oppfattes som negativt fra Verftets side.

Bakgrunnen for at stien er ført opp som 1. prioritet, er at Vest-Agder fylkeskommune engasjerte seg i forbindelse med planleggingen og etableringen av Verftet. Man ønsket ikke at

området skulle bli for "privatisert" og ville derfor støtte etablering av et offentlig toalett, turstier i området og brygge. Kommunens saksbehandler ble oppfordret til å ta disse prosjektene inn i investeringsplanen for 2013 etter som det fremkom klare signaler på at fylkeskommunen ville prioritere/anbefale midler til dette prosjektet i 2013.

Som prioritet nr 2 foreslås fullførelse av strandstien på Åros. Her er reguleringsplan vedtatt, men grunneier har ikke villet medvirke til en frivillig gjennomføring. Det ligger derfor an til at kommunen må vedtak ekspropriasjon, dersom stien skal fullføres, noe som vil gjøre tidspunktet for mulig gjennomføring usikkert. Om fylkeskommunen vil prioritere dette prosjektet eller om det forventes kommunal finansiering, vites ikke.

Habilitetsvurdering av saksbehandler:

Saksbehandler eier en 1/2-part av en utleieleilighet i anlegget på Verftet. Ut over dette har han ingen posisjoner eller styreverv i forbindelse med driften. Verftet er ikke direkte "part" i denne saken, men utfallet vil (i alle fall teoretisk) kunne få både positive og negative konsekvenser i form av økt tilstrømning av folk.

Saksbehandler vil ikke være inhabil til å tilrettelegge grunnlaget for vedtaket ut fra reglene om parts eller slektskapsforhold.

Spørsmålet er om det foreligger *andre særegne forhold som er egnet til å svekke tilliten til hans upartiskhet*. Ved denne vurderingen skal det *blant annet legges vekt på om avgjørelsen i saken kan innebære særlig fordel, tap eller ulempe for ham selv eller noen han har nær personlig tilknytning til*. Det skal også legges vekt på om *inhabilitetsinnsigelse er reist av en part* (fvl. §6, 2.ledd).

Kravet til *særegne* forhold innebærer at hvis man befinner seg i en alminnelig og dagligdags situasjon, vil man normalt ikke være inhabil.

Det skal videre legges vekt på om avgjørelsen innebærer en *særlig fordel eller ulempe* for saksbehandleren. Det må altså dreie seg om en fordel/ulempe som tilkommer vedkommende spesielt. Hvis mange eller en ubestemt krets får en tilsvarende fordel/ulempe, er det ingen særlig fordel for tjenestemannen.

Uttrykket *blant annet* indikerer at også andre momenter kan tas med i vurderingen. Det forhold at det kan være vanskelig å finne en erstatting for den "inhabile" saksbehandleren i kommunen fordi fagmiljøet er så lite, kan ut fra hensynet til "forsvarlig saksbehandling" tilsi at man ikke trekker grensen for inhabilitet for strengt.

Konklusjon:

Anleggelse av tursti, offentlig toalett og gjestebrygge vil nok kunne innebære en fordel for utleievirksomheten (og dermed også for saksbehandler) ved at stedet blir mer kjent og attraktivt for tur- og friluftaktiviteter. Verftet er imidlertid ikke part i saken, men vedtak i forvaltningsplansaken vil kunne få en følgevirkning for virksomheten. Fordelen vil imidlertid være minst like stor for allmennheten, og det kan derfor diskuteres om "fordelen" er "særegen" for saksbehandler. Det er vel riktigere å si at fordelene er av "allmenn" karakter som både private og allmennheten får glede av. Vår sak dreier seg om en forvaltningsplan for Skjærgårdsparken i Søgne og omhandler langt mer enn turstien ved Verftet.

*Det er heller ikke innkommet innsigelser mot saksbehandlers habilitet. Dette sammen med sakens forhistorie og Vest-Agder Fylkeskommunes sterke engasjement for det foreslåtte tiltaket, **gjør at saksbehandler ikke kan sies å være inhabil etter fvl §6, 2.ledd til å forberede saken for politisk behandling.***

Habilitetsvurdering av rådmannen:

En av eierne av Verftet (Jon Atle Bentsen) har vært studiekamerat med rådmannen. De treffes fra tid til annen i sosiale sammenkomster (ca én gang i året). Habilitetsvurderingen gjøres fordi rådmannen formelt fremmer forslag til vedtak i saken.

Heller ikke Bentsen er part i saken og rådmannen er ikke "direkte" inhabil etter bestemmelsene i fvl. §6, 1.ledd a-e (slektskap, styremedlem etc).

Når det gjelder spørsmålet om inhabilitet etter fvl. §6, 2.ledd (*andre særegne forhold*), vil de samme vurderinger i all hovedsak gjøre seg gjeldende som for saksbehandleren foran. De fordeler som måtte følge for Verftet av vedtaket om prioritering av tiltak innen forvaltningsplanen for Skjærgårdsparken i Søgne, vil være minst like store for allmennheten og dermed ikke være "særegne" for Verftet.

Heller ikke for rådmannen er det fremmet krav om fratreden i saken på grunn av inhabilitet.

Konklusjon:

I likhet med tidligere vurdering av rådmannens habilitet knyttet opp til sak vedrørende Verftet i Ny-Hellesund, anses rådmannen ikke inhabil til å fremme sak om Forvaltningsplan for Skjærgårdsparken i Søgne for politisk behandling.

**Sak 20: RS 8412 SV Skriftlige habilitetsvurderinger gjort i 2011 og 2012.
20122838**

Fra: Jahn Arild Stray[Jahn.A.Stray@sogne.kommune.no]
Dato: 31.10.2012 14:42:43
Til: Arild Berge
Kopi: Grethe Murbræch
Tittel: SV: Skriftlige habilitetsvurderinger gjort i 2011 og 2012.

Jeg viser til din nedenstående e-mail hvor du ber om å få tilsendt alle skriftlige habilitetsvurderinger som er gjort av kommunen i 2011 og 2012.

Jeg sendte deg disse ved brev av 21.09.2012 (jfr de 4 vedleggene til brevet). Har på nytt gått gjennom de arkiverte dokumentene sammen med arkivet, men kan ikke finne flere vurderinger som er gjort i 2011 og 2012.

Sender deg mitt brev av 21.09.2012 på nytt i egen mail.

Med hilsen

Jahn A. Stray
Spesialrådgiver
Søgne kommune
Pb. 1051, 4682 Søgne
Tlf.: 97990332

-----Opprinnelig melding-----

Fra: Arild Berge
Sendt: 30. oktober 2012 20:27
Til: Jahn Arild Stray
Emne: Skriftlige habilitetsvurderinger gjort i 2011 og 2012.

Hei, jeg ber om å få tilsendt alle habilitetsvurderinger som er gjort skriftlig av kommunen i 2011 og 2012.
Mvh Arild Berge

Sendt fra min iPad

Sak 21: Z Protokoll formannskapet 07.11.2012

Møteprotokoll

Utvalg: Formannskapet
Møtested: Seniorsenteret, Søgne omsorgssenter
Dato: 07.11.2012
Tid: 09:00

Faste medlemmer som møtte:

Navn	Funksjon	Reprenter
Åse R. Severinsen	Ordfører	H
Helge Andresen	Varaordfører	H
Tom Løchen	Medlem	H
Jack Andersen	Medlem	Uavh
Torfinn Kleivset	Medlem	KRF
Solveig Kjelland Larsen	Medlem	AP
Arild Ernst Berge	Medlem	V

Forfall faste medlemmer:

Navn	Funksjon	Reprenter
Solveig Kjelland Larsen	Medlem	AP

Varamedlemmer som møtte:

Navn	Møtte for	Reprenter
Bjørn Egeli	Solveig Kjelland Larsen	AP

Fra administrasjonen møtte:

Navn	Stilling
Kim Høyer Holum	Rådmann
Ståle Overland	Økonomisjef
Gustav Skretting	Kommunalsjef helse- og omsorg
Liv Landås	Kommunalsjef oppvekst
Dag Arntsen	Kommunalsjef teknisk
Grethe Murbræch	Rådgiver

Følgende dokumenter ble utdelt i møtet:

- Referat fra møte om båtplasser i Prestebukta for beboerne i Ny-Hellesund datert 01.11.2012.
- Sammendrag av NGU Rapport 2011.059 – Geofysiske målinger for løsmassekartlegging i Søgne kommune i 2010.

Følgende saker ble utdelt i møtet:

- Sak 2012/2061 Økonomiplan 2013-2016, Budsjett 2013
- Sak 2012/2803 Kommunal gebyrer 2013 – Vann, avløp, renovasjon, slamtømming,

Havn/lager og parkering m.m.

Det var på forhånd sendt ut innbydelse til medlemmer av Søgne kommunestyre, administrasjonsutvalg, råd for mennesker med nedsatt funksjonsevne, eldreråd, tjenesteutvalg og tillitsvalgte, for presentasjon og gjennomgang av økonomiplan 2013-2016 samt kommunale gebyrer 2013.

Rådmann Kim Høyer Holum foretok gjennomgang av den overordnede økonomiplan 2013-2016. Økonomisjef Ståle Øverland orienterte om økonomiplanen i forhold til investeringer.

Kommunalsjef Gustav Skretting orienterte om rådmannens prioriteringer for området helse - og omsorg.

Kommunalsjef Liv Landås orienterte om rådmannens prioriteringer for området oppvekst.

Kommunalsjef Dag Arntsen orienterte om rådmannens prioriteringer for området teknisk.

Rådmannen vil orientere om økonomiplanen på felles gruppemøte for alle politiske partier mandag 12.11.12 kl. 17.00 på Søgne omsorgssenter.

Behandling av saker startet kl. 12.30.

Av 7 representanter var 7 representanter til stede. Ingen merknader til innkalling eller saksliste datert 30.10.12.

Underskrift:

Vi bekrefter med våre underskrifter at protokollen er ført i samsvar med det som ble bestemt i møtet.

Åse R. Severinsen
Ordfører

Grethe Murbræch
Rådgiver

Saksnr	Innhold	U.off.
PS 119/12	Godkjenning av protokoll fra 17.10.2012	
PS 120/12	Referatsaker	
RS 74/12	Referat fra byggemøte nr. 24 - Søgne rådhus	
RS 75/12	Referat fra byggemøte nr. 25 - Søgne rådhus	
RS 76/12	Renovering av eksisterende gulv - Notat nr. BL-06	
RS 77/12	Månedrapport fra byggeleder august-oktober 2012 - Søgne Rådhus	
RS 78/12	Søknad om omdisponering av gjengrodd landbruksareal til ballbinge - GB 39/1 - Dvalås	
RS 79/12	Ber kommunen og Fylkesmannen om å foreta ordentlig undersøkelse av grunnen - Vurdering av rasfare / fjellrenskning - GB 71/543 - Doktorgården - Lunde Borettslag SBBL	
RS 80/12	Ber om at saken tas videre til mekling - Hundskilen - Kommuneplanens arealdel	
RS 81/12	Behov for storbytillegg i Kristiansandsregionen og mer ressurser til kriminalitetsforebygging i Agder Politidistrikt	
RS 82/12	TV-Aksjonen NRK - Amnesty International 2012	

PS 121/12	Jegersberg Gård - Interkommunalt rehabiliterings- og kompetansesenter for rusavhengige
PS 122/12	Søknader om dekking av underskudd 2011 Spiren og Søgne barnehage
PS 123/12	Gjennomføring av reguleringsplanen for Påluneset
PS 124/12	Utsmykking av nye Søgne rådhus
PS 125/12	Eventuelt
RS 83/12	Spørsmål om habilitetsvurderinger i 2012
RS 84/12	SV: Skriftlige habilitetsvurderinger gjort i 2011 og 2012.

PS 119/12 Godkjenning av protokoll fra 17.10.2012

Rådmannens forslag til vedtak:

Formannskapet godkjenner protokoll fra møte 17.10.2012

Saksprotokoll i Formannskapet - 07.11.2012

Behandling:

Til behandling forelå rådmannens forslag til vedtak.

Repr. Andersen (Uavh) hadde merknader til feil partitilhørighet under votering i PS 116/12.

Det riktige skal være:

Votering:

Rådmannens forslag til vedtak ble vedtatt med 6 stemmer (H, KRF, AP, V) mot 1 stemme (**Uavh**).

Vedtak:

Formannskapet godkjenner protokoll fra møte 17.10.12 med den merknaden som fremkom.

PS 120/12 Referatsaker

Rådmannens forslag til vedtak:

Formannskapet tar referatsakene til orientering.

Saksprotokoll i Formannskapet - 07.11.2012

Behandling:

Til behandling forelå rådmannens forslag til vedtak.

RS 76/12:

Repr. Andersen (Uavh) stilte spørsmål til RS 76/12: Renovering av eksisterende gulv, Søgne rådhus. Rådmannen vil informere om saken i et senere møte.

Kommunalsjef Arntsen informerte i **RS 79/12.**

Plansjefen uttalte at det så langt ikke var nødvendig å gjennomføre tiltak eller gjøre nye undersøkelser. NGU Rapport 2011.059 Geofysiske målinger for løsmassekartlegging i Søgne kommune i 2010 ble utdelt i møtet

Repr. Berge (V): **RS 83/12:** Habilitetsvurdering av repr. Bernt Daland (FRP).

Repr. Berge (V) mente at habilitetsvurderingen skulle ha vært lagt fram for utvalget noe den ikke hadde blitt. Det er utvalget som avgjør om en person er habil eller inhabil.

Repr. Egeli (AP): Utvalget må få informasjon om det på forhånd er gjort habilitetsvurderinger.

Repr. Berge (V): Dersom det stilles spørsmål fra en representant om habilitet, skal det legges fram for det aktuelle utvalget.

Vedtak:

Formannskapet tar referatsakene til orientering.

RS 74/12 Referat fra byggemøte nr. 24 - Søgne rådhus 2012/53

RS 75/12 Referat fra byggemøte nr. 25 - Søgne rådhus 2012/53

RS 76/12 Renovering av eksisterende gulv - Notat nr. BL-06 2011/3169

RS 77/12 Måned rapport fra byggeleder august-oktober 2012 - Søgne Rådhus 2011/2713

RS 78/12 Søknad om omdisponering av gjengrodd landbruksareal til ballbinge - GB 39/1 - Dvalås 2012/3077

RS 79/12 Ber kommunen og Fylkesmannen om å foreta ordentlig undersøkelse av grunnen - Vurdering av rasfare / fjellrenskning - GB 71/543 - Doktorgården - Lunde Borettslag SBBL 2009/1041

RS 80/12 Ber om at saken tas videre til mekling - Hundskilen - Kommuneplanens arealdel 2011/836

RS 81/12 Behov for storbytillegg i Kristiansandsregionen og mer ressurser til kriminalitetsforebygging i Agder Politidistrikt 2011/829

RS 82/12 TV-Aksjonen NRK - Amnesty International 2012 2012/1613

PS 121/12 Jegersberg Gård - Interkommunalt rehabiliterings- og kompetansesenter for rusavhengige

Saksprotokoll i Tjenesteutvalget - 24.10.2012

Behandling:

Til behandling forelå rådmannens forslag til vedtak.

Ingen merknader. Rådmannens forslag enstemmig vedtatt.

Vedtak/innstilling:

Rådmannen får i henhold til saksfremstillingen fullmakt til å inngå en samarbeidsavtale med Kristiansand kommune om deltakelse i det interkommunale samarbeidet om rehabiliterings- og kompetansesenter for rusmiddelavhengige på Jegersberg gård.

Saksprotokoll i Formannskapet - 07.11.2012

Behandling:

Til behandling forelå tjenesteutvalgets forslag til vedtak.

Formannskapet fattet enstemmig vedtak i samsvar med tjenesteutvalgets innstilling.

Innstilling:

Rådmannen får i henhold til saksfremstillingen fullmakt til å inngå en samarbeidsavtale med Kristiansand kommune om deltakelse i det interkommunale samarbeidet om rehabiliterings- og kompetansesenter for rusmiddelavhengige på Jegersberg gård

PS 122/12 Søknader om dekking av underskudd 2011 Spiren og Søgne barnehage

Rådmannens forslag til vedtak:

Søgne kommune har forståelse for de økonomiske utfordringene som Spiren og Søgne barnehage står i. Kommunen kan imidlertid ikke dekke underskuddene i Søgne og Spiren barnehage for 2011.

Saksprotokoll i Formannskapet - 07.11.2012

Behandling:

Til behandling forelå rådmannens forslag til vedtak.

Repr. Berge(V) stilte spørsmål om sin habilitet.
Formannskapet erklærte enstemmig repr. Berge inhabil.
Repr. Berge fratrådte møtet.

Repr. Andresen (H) fremmet følgende utsettelsesforslag:

Saken utsettes. Sak hva angår skatten utredes.

Votering:

Repr. Andresen's (H) utsettelsesforslag enstemmig vedtatt.

Vedtak:

Saken utsettes. Sak hva angår skatten utredes.

Repr. Berge (V) tiltrådte møtet igjen.

PS 123/12 Gjennomføring av reguleringsplanen for Påluneset

Rådmannens forslag til vedtak:

Søgne kommune skal arbeide videre etter alternativ A) Frivillige utbyggingsavtaler, for utbygging av Pålunesområdet.

Saksprotokoll i Formannskapet - 07.11.2012

Behandling:

Til behandling forelå rådmannens forslag til vedtak.

Repr. Løchen (H) fremmet følgende alternative forslag:

Formannskapet er positiv til Rådmannens forslag om å inngå frivillige utbyggingsavtaler for utbygging av Påluneset dog med noen endringer av det skisserte forslaget.

Forslag A endres slik at formannskapet fatter følgende vedtak:

Kommunen inngår frivillige utbyggingsavtaler med grunneierne i reguleringsområdet. Det velges en modell der det inngås avtale om utbygging med alle grunneierne som har tomter som kan bebygges. Kommunen påtar seg oppgaven med å bygge ut området med en avtale om at tomteeierne betaler sin del av opparbeidelseskostnadene når de får byggetillatelse. Kostnadsfordelingen gjøres slik at kommunen får dekket sine renteutgifter og andre kostnader kommunen måtte ha med utbyggingen.

En viktig forutsetning for modellen er at alle grunneierne som har tomter inngår avtale med kommunen. Hvis ikke alle inngår avtale gjennomfører ikke kommunen utbyggingen, da må andre modeller velges.

Forberedelse til utbyggingen starter umiddelbart og utbyggingen ferdigstilles innen utgangen av 2014.

Votering:

Repr. Løchen's forslag til vedtak enstemmig vedtatt. Ingen stemmer ble avgitt for rådmannens forslag.

Vedtak:

Formannskapet er positiv til Rådmannens forslag om å inngå frivillige utbyggingsavtaler for utbygging av Pålsneset dog med noen endringer av det skisserte forslaget.

Forslag A endres slik at formannskapet fatter følgende vedtak:

Kommunen inngår frivillige utbyggingsavtaler med grunneierne i reguleringsområdet. Det velges en modell der det inngås avtale om utbygging med alle grunneierne som har tomter som kan bebygges. Kommunen påtar seg oppgaven med å bygge ut området med en avtale om at tomteeierne betaler sin del av opparbeidelseskostnadene når de får byggetillatelse.

Kostnadsfordelingen gjøres slik at kommunen får dekket sine renteutgifter og andre kostnader kommunen måtte ha med utbyggingen.

En viktig forutsetning for modellen er at alle grunneierne som har tomter inngår avtale med kommunen. Hvis ikke alle inngår avtale gjennomfører ikke kommunen utbyggingen, da må andre modeller velges.

Forberedelse til utbyggingen starter umiddelbart og utbyggingen ferdigstilles innen utgangen av 2014.

PS 124/12 Utsmykking av nye Søgne rådhus

Rådmannens forslag til vedtak:

Det nedsettes en arbeidsgruppe bestående av fire personer som disponerer et budsjett på 300 000 kroner til kunstnerisk utsmykking av det nye rådhuset. Budsjettet innarbeides i kommende økonomiplan.

Arbeidsgruppen har følgende sammensetning:

- Brukerrepresentant for bygget.
- Medlem av styret i Søgne kunstlag eller annen forening/lag med et kunstengasjement/kunstfaglig tilnærming.
- Politisk valgt representant.
- Kulturenheten (også funksjon som sekretær).

Arbeidsgruppen konsulterer arkitekt samt holder byggekomiteen og politikere informert underveis i prosessen.

Saksprotokoll i Formannskapet - 07.11.2012

Behandling:

Til behandling forelå rådmannens forslag til vedtak.

Repr. Andersen (Uavh) fremmet følgende tilleggsforslag :

Politisk valgt representant velges fra tjenesteutvalget.

Votering:

Rådmannens forslag til vedtak med tillegg av repr. Andersens tileggsforslag

enstemmig vedtatt.

Formannskapets innstilling til kommunestyret blir således slik:

Innstilling:

Det nedsettes en arbeidsgruppe bestående av fire personer som disponerer et budsjett på 300 000 kroner til kunstnerisk utsmykking av det nye rådhuset. Budsjettet innarbeides i kommende økonomiplan.

Arbeidsgruppen har følgende sammensetning:

- Brukerrepresentant for bygget.
- Medlem av styret i Søgne kunstlag eller annen forening/lag med et kunstengasjement/kunstfaglig tilnærming.
- Politisk valgt representant fra tjenesteutvalget.
- Kulturenheten (også funksjon som sekretær).

Arbeidsgruppen konsulterer arkitekt samt holder byggekomiteen og politikere informert underveis i prosessen.

PS 125/12 Eventuelt

Rådmannens forslag til vedtak:

Saksprotokoll i Formannskapet - 07.11.2012

Behandling:

1. Kommunalsjef Arntsen orienterte fra møtet med fastboende i Ny-Hellesund om båtplasser i Prestebukta. Referat fra møtet datert 01.11.2012 var utdelt i møtet.

Repr. Andresen (H) fremmet følgende forslag til vedtak:

”Fastboende på øyene i Søgne gis anledning til etablering av båtplasser på kommunens eiendom, syd for almeningsbygga. Brygga begrenses til 10 meter. Fastboende bekoster selv brygga. Omsøkte brygge disponeres av utbyggerne.

Søgne kommune foretar ev. nødvendige reguleringsmessige tiltak, og utsteder tillatelser til anleggelse av brygge.

Avtalen gjelder for tyve-20 år. Etter utløpet av 20 års perioden, tilfaller brygga kommunen vederlagsfritt. Etter endt 20 års periode, skal de fastboende ha førsterett til å leie brygga som omhandles i denne avtale”.

Votering over repr. Andresen's (H) forslag skulle behandles i møtet.

3 representanter (V, AP, Uavh) stemte mot at repr. Andresen's forslag skulle behandles i møtet, 4 representanter stemte (H, KRF) for behandling.

1/3 av medlemmene kan motsette seg behandling. Jfr. kommuneloven § 34

§ 34. Endring av sakliste. Forespørsler.

1. Folkevalgt organ kan med alminnelig flertall vedta å utsette realitetsbehandlingen av en sak på den utsendte saklisten. Det kan også treffe vedtak i sak som ikke er oppført på saklisten, hvis ikke møteleder eller 1/3 av de møtende medlemmene motsetter seg dette.

Forslaget for behandling i møtet falt med 3 stemmer (V, AP, Uavh) mot og 4 stemmer (H, KRF) for behandling.

Forslaget fra repr. Andresen (H) sendes til rådmannen som et innspill i saken.

Repr. Egeli (AP) fremmet ønske om nærmere redegjørelse fra rådmannen bl.a. med hensyn til liggetid, rettigheter, bruken av brygga.

2. Ordfører R. Severinsen (H) refererte til møte med beboere langs Hølleveien. Beboerne har i lengre tid uttrykt sin bekymring for de trafikale forhold på Hølleveien og etterlyst trafikksikringstiltak.

Plansjefen opplyste at det vil komme sak til formannskapet.

3. Repr. Berge (V) ønsket nærmere informasjon om stamveitbyggingen på Agder, og ønsket at Statens vegvesen ville orientere om planene i formannskap eller kommunestyre.

Rådmannen foreslår temamøte i slutten av 2012 eller på nyåret, og vil komme tilbake med nærmere opplysninger.

4. Repr. Berge (V) ønsker informasjon om situasjonen i Returkraft.

Det foreslås befarung. Rådmannen avtaler tidspunkt.

5. Repr. Kleivset (KRF) stilte spørsmål ang. fortetting i boligstrøk.
Rådmannen informerte at hovedregelen ved fortetting skal skje i forhold til reguleringsplanen.

6. Rådmann Kim H. Holum: Eventuell evaluering om bruken av Ipad, og eventuelle løsninger for dem som ønsker saksdokumenter på papir - Eventuell godtgjørelse ang. nedlasting på papir
Rådmannen opplyste at man nå gjennomgår godtgjøringsreglementet, og at dette kan tas opp i den sammenheng.

8. Repr. Berge (V) etterspurte lettere tilgjengelighet av møteinnkallinger og protokoller på kommunens hjemmeside.

Møtet ble lukket.

Rådmannen informerte om mulige prosjekter på Tangvall.

Møtet ble åpnet.

Vedtak/innstilling:

RS 83/12 Spørsmål om habilitetsvurderinger i 2012 2012/2838

RS 84/12 SV: Skriftlige habilitetsvurderinger gjort i 2011 og 2012. 2012/2838